

**L'OBSERVATORI**  
**CRES-IEA**

**Primer semestre del 2013**

**Centre de Recerca Sociològica**  
**Institut d'Estudis Andorrans**

## ÍNDEX

INTRODUCCIÓ.....	4
Metodologia.....	4
Variables sociodemogràfiques.....	5
Relacions entre variables sociodemogràfiques.....	9
1. ASPECTES A MILLORAR.....	11
1.1. Quins considera que són, per ordre d'importància, els tres aspectes que caldria millorar d'Andorra, en l'actualitat?.....	11
2. SITUACIÓ ECONÒMICA .....	23
2.1. Com qualificaria la situació econòmica general d'Andorra actualment?.....	23
2.2. Diria que la situació econòmica d'Andorra és millor, igual o pitjor que la de fa un any?.....	25
2.3. I d'aquí un any, creu que la situació econòmica d'Andorra serà millor, pitjor o seguirà igual?.....	27
2.4. I a nivell personal com qualificaria la seva situació econòmica?.....	29
2.5. La seva situació actual, en relació a la de fa un any: ha millorat, ha empitjorat o està igual? .....	31
3. PRIVACIÓ MATERIAL.....	33
3.1. Té connexió a Internet a la seva llar? .....	33
3.2. Els menors que tenen entre 1 i 16 anys disposen dels següents béns o poden realitzar les següents activitats?.....	
4. JOCS D'ATZAR .....	43
4.1. Està d'acord o en desacord amb l'obertura d'un casino a Andorra amb una dimensió proporcional/adequada a la mida del país? .....	43
4.2. Creu que l'obertura d'un casino a Andorra atraurà més visitants al país? .....	44
4.3. Què són per a vostè els jocs d'atzar? .....	45
4.4. Vostè ha jugat en el darrer any (amb diners) a algun joc d'atzar com ara loteria, loto, sortejos, bingo, casino? .....	46
4.5. A quin dels següents jocs ha jugat en el darrer any? Multiresposta .....	47
4.6. Despesa mitjana mensual (euros) per persona en tots els jocs el darrer any .....	49
5. AVINGUDA CARLEMANY .....	53
5.1. Està a favor o en contra que l'Avinguda Carlemany sigui per a vianants?.....	53
5.1.1. Per què està a favor? (Multiresposta).....	54
5.1.2. Per què està en contra? (Multiresposta).....	55
5.2. Creu que hi ha altres carrers del país que s'haurien de fer per a vianants? .....	56
5.2.1. Quins carrers o zones?.....	57
6. BOSSES REUTILITZABLES / CONSUM AIGUA .....	58
6.1. Vostè fa servir bosses reutilitzables per anar a comprar o bosses de plàstic d'un sol ús? .....	58
6.2. Des que s'han de pagar les bosses de plàstic d'un sol ús vostè fa servir amb més freqüència que abans bosses reutilitzables per anar a comprar? .....	58
6.3. Creu que el fet de pagar les bosses de plàstic d'un sol ús als comerços és una mesura eficaç per reduir la generació de residus de plàstic?.....	59
6.4. Habitualment a la seva llar vostè beu aigua envasada/embotellada o aigua de l'aixeta? .....	60
6.4.1. (els que beuen aigua de l'aixeta) Per què beu aigua de l'aixeta?.....	61
6.4.2. (els que beuen aigua envasada) Per què beu aigua envasada/embotellada?..	61

ANNEXOS .....	62
1. Valor estadístic i significació estadística dels resultats .....	62
2. Classificació d'ocupacions pel mercat laboral andorrà .....	64
3. Aspectes que caldria millorar d'Andorra, en l'actualitat (Multiresposta) .....	66
TAULES .....	69
Taula 1.1.1 .....	69
Taula 1.1.2 .....	70
Taula 1.1.3 .....	71
Taula 1.1.4 .....	72
Taula 1.1.5 .....	73
Taula 1.1.6 .....	74
Taula 2.1 .....	75
Taula 2.2 .....	76
Taula 2.3 .....	77
Taula 2.4 .....	78
Taula 2.5 .....	79
Taula 3.1 .....	80
Taula 3.2 .....	81
Taula 4.1 .....	87
Taula 4.2 .....	88
Taula 4.3 .....	89
Taula 4.4 .....	90
Taula 4.5 .....	91
Taula 4.6 .....	94
Taula 5.1 .....	95
Taula 5.2 .....	96
Taula 6.1 .....	97
Taula 6.2 .....	98
Taula 6.3 .....	99
Taula 6.4 .....	100

## INTRODUCCIÓ

L'Observatori d'Andorra és un instrument que vol mesurar les percepcions de la població sobre diversos aspectes de la societat andorrana i la seva evolució. És per això que aquesta enquesta es fa de manera periòdica (dos cops a l'any) i té preguntes que es repeteixen regularment, preguntes que tracten sobre temes d'actualitat i preguntes sobre temes relacionats amb les línies d'investigació del nostre centre.

Els resultats d'aquest observatori volen ser comparables amb enquestes similars que es fan a països del nostre entorn (com les del CIS a Espanya, l'INSEE a França, o l'Eurobaròmetre a tota la Unió Europea). Per això el disseny de l'observatori i d'algunes de les seves preguntes estan inspirats en l'Eurobaròmetre europeu.

L'observatori d'aquest semestre es pot dividir en sis parts:

- Preguntes sobre els principals problemes d'Andorra en l'actualitat
- Preguntes sobre la situació econòmica
- Preguntes sobre la privació material
- Preguntes sobre els jocs d'atzar
- Preguntes sobre l'Avinguda Carlemany
- Preguntes sobre les bosses reutilitzables i el consum d'aigua

Els resultats que presentem a continuació són les primeres relacions fetes a partir de les dades de l'enquesta. En molts casos són anàlisis descriptives, en altres ens permeten fer hipòtesis de treball que intentarem validar en estudis més aprofundits.

## Metodologia

El treball de camp s'ha dut a terme entre el 25 de febrer i el 14 de març de 2013 mitjançant una enquesta telefònica.

L'univers és tota la població d'Andorra a partir de 18 anys que viu en una llar amb telèfon fix o que tenen un telèfon mòbil.

La mostra està formada per 712 persones escollides de manera aleatòria a partir d'un llistat anònim amb tots els números de telèfon facilitat per *Andorra Telecom*.

El marge d'error per al conjunt de la mostra i en el supòsit d'una selecció aleatòria simple és del  $\pm 3,73\%$ , amb un nivell de confiança del 95,5% i sota la hipòtesis de màxima indeterminació ( $P=Q=50$ ).

La mostra s'ha ponderat per edat i nacionalitat per tal d'adequar-la als percentatges reals de la població d'Andorra major de 18 anys. Per efecte d'aquesta ponderació es poden produir lleugeres variacions en alguns percentatges a causa de l'arrodoniment dels decimals.

## Variables sociodemogràfiques

### Sexe

	Freqüències	Percentatges
<b>Total</b>	<b>712</b>	<b>100</b>
<b>Home</b>	366	51,5
<b>Dona</b>	346	48,5

### Edat

	Freqüències	Percentatges
<b>Total</b>	<b>712</b>	<b>100</b>
<b>18 a 24 anys</b>	60	8,5
<b>25 a 39 anys</b>	215	30,2
<b>40 a 54 anys</b>	231	32,4
<b>55 anys o més</b>	205	28,8
<b>No contesta</b>	1	0,1

Entre les persones enquestades hi ha un 51,5% d'homes i un 48,5% de dones. Un 8,5% tenen entre 18 i 24 anys, un 30% entre 25 i 39 anys, un 32% de 40 a 54 anys i un 29% són persones de 55 anys o més.

### Nacionalitat

	Freqüències	Percentatges
<b>Total</b>	<b>712</b>	<b>100</b>
<b>Andorrana</b>	263	37,0
<b>Espanyola</b>	222	31,1
<b>Francesa</b>	41	5,7
<b>Portuguesa</b>	118	16,5
<b>Altres</b>	68	9,6
<b>No contesta</b>	1	0,1

Un 37% de les persones enquestades són de nacionalitat andorrana, un 31% són espanyols, un 6% francesos, un 16,5% portuguesos i gairebé un 10% de la resta de nacionalitats.

## Nascuts a Andorra

	Freqüències	Percentatges
<b>Total</b>	<b>712</b>	<b>100</b>
<b>Sí</b>	163	22,9
<b>No</b>	548	76,9
<b>No contesta</b>	1	0,1

### (els nascuts fora d'Andorra. N=548) Anys de residència al país

	Freqüències	Percentatges
<b>Total</b>	<b>548</b>	<b>100</b>
<b>Menys de 10 anys</b>	46	8,4
<b>Entre 10 i 19 anys</b>	145	26,4
<b>20 anys o més</b>	348	63,5
<b>No contesta</b>	9	1,6

El 23% dels enquestats han nascut a Andorra, mentre que un 77% han nascut fora d'Andorra. Entre les persones que han nascut fora, el 63,5% fa vint anys o més que resideixen al país, un 26% fa entre 10 i 19 anys que hi viuen, i un 8% fa menys de deu anys.

## Parròquia de residència

	Freqüències	Percentatges
<b>Total</b>	<b>712</b>	<b>100</b>
<b>Canillo</b>	22	3,1
<b>Encamp</b>	57	8,0
<b>Ordino</b>	50	7,0
<b>La Massana</b>	145	20,4
<b>Andorra la Vella</b>	176	24,8
<b>Sant Julià de Lòria</b>	99	13,9
<b>Escaldes-Engordany</b>	162	22,7

Un 25% dels enquestats viuen a Andorra la Vella, un 23% a Escaldes, un 20% a la Massana, un 14% a Sant Julià, un 8% a Encamp, un 7% a Ordino i un 3% a Canillo.

## Amb qui viu a la llar?

	Freqüències	Percentatges
<b>Total</b>	<b>712</b>	<b>100</b>
<b>Sol/a</b>	71	10,0
<b>Amb parella sense fills (amb o sense altres persones)</b>	199	28,0
<b>Amb parella i fills (amb o sense altres persones)</b>	304	42,7
<b>Amb fills sense parella (amb o sense altres persones)</b>	43	6,1
<b>Amb els pares (amb o sense altres persones)</b>	87	12,2
<b>Altres persones</b>	8	1,1

La major part dels enquestats viuen amb la seva parella (71%): un 43% amb la parella i fills i un 28% amb la parella però sense fills (poden conviure amb alguna altra persona),

un 10% viuen sols i un 12% viuen amb els pares (en alguns casos amb altres persones a més dels pares), mentre que un 65% dels enquestats viuen amb algun fill però sense la seva parella (amb o sense altres persones).

### Quantes persones viuen a la seva llar (comptant-se vostè)?

	Freqüències	Percentatges
<b>Total</b>	<b>712</b>	<b>100</b>
<b>1 persona</b>	71	10,0
<b>2 persones</b>	222	31,2
<b>3 persones</b>	211	29,7
<b>4 persones</b>	160	22,5
<b>5 o més persones</b>	47	6,7
<b>Mitjana</b>	2,863	
<b>Desviació</b>	1,140	

Un 10% de les persones enquestades viuen soles, un 31% viuen en una llar formada per dues persones, un 30% en llars de tres persones, un 22,5% en llars de quatre persones i al voltant d'un 7% en llars de cinc o més persones. De mitjana les llars estan formades per tres persones.

### A la seva llar hi viu alguna persona menor de 17 anys? (entre 0 i 16 anys)

	Freqüències	Percentatges
<b>Total</b>	<b>712</b>	<b>100</b>
<b>Sí</b>	266	37,4
<b>No</b>	446	62,6

### Llars amb algun menor entre 1 i 16 anys

	Freqüències	Percentatges
<b>Total</b>	<b>712</b>	<b>100</b>
<b>Menors 1 a 16 anys</b>	258	36,2
<b>No</b>	454	63,8

En un 37% de les llars hi viu algun menor de 17 anys i en un 36% de les llars hi ha algun menor entre 1 i 16 anys.

## Nivell d'estudis

	Freqüències	Percentatges
<b>Total</b>	<b>712</b>	<b>100</b>
<b>Estudis primaris no acabats o sense estudis</b>	82	11,5
<b>Ensenyament primari o secundari bàsic (EGB, ESO, 3ème)</b>	265	37,3
<b>Ensenyament secundari superior (Batxillerat, COU, BAC )</b>	211	29,7
<b>Universitaris</b>	154	21,6

Un 11,5% de les persones enquestades tenen estudis primaris incomplets o sense estudis, un 37% estudis primaris o secundaris bàsics (EGB, ESO, 3ème), un 30% estudis secundaris superiors postobligatoris (Batxillerat, COU, BAC, FP) i prop d'un 22% han cursat estudis universitaris.

## Situació actual

	Freqüències	Percentatges
<b>Total</b>	<b>712</b>	<b>100</b>
<b>Assalariat/ada de l'Administració pública (Govern, comuns, parapúbliques)</b>	106	14,8
<b>Assalariat/ada del sector privat (empreses privades)</b>	315	44,3
<b>Treballador/a per compte propi (professional liberal, empresari/ària, autònom/a)</b>	63	8,8
<b>Estudiant</b>	23	3,3
<b>Tasques de la llar (mestressa de casa)</b>	32	4,5
<b>Jubilat/da</b>	113	15,9
<b>Aturat/da (busca feina)</b>	46	6,4
<b>Altres no ocupats</b>	12	1,8
<b>No contesta</b>	2	0,3

Pel que fa a la situació laboral un 59% dels enquestats són assalariats (44% treballen com a assalariats del sector privat i un 15% assalariats de l'Administració pública), mentre que gairebé un 9% són treballadors per compte propi (professionals liberals, empresaris o autònoms). Un 3% són estudiants, un 4,5 mestresses de casa, un 16% jubilats o un 6% aturats (busquen feina).



## Relacions entre variables sociodemogràfiques

### Relació entre edat i nivell d'estudis

% Verticals		18 a 24 anys	25 a 39 anys	40 a 54 anys	55 anys o més
<b>Total</b>	<b>712</b>	<b>60</b>	<b>215</b>	<b>231</b>	<b>205</b>
<b>Estudis primaris no acabats o sense estudis</b>	<b>11,5</b>	0,0	5,0	8,2	25,5
<b>Ensenyament primari o secundari bàsic</b>	<b>37,3</b>	39,9	35,7	38,1	37,4
<b>Ensenyament secundari superior</b>	<b>29,7</b>	41,3	32,1	30,9	22,0
<b>Universitaris</b>	<b>21,6</b>	18,8	27,2	22,8	15,2

En augmentar l'edat augmenta la proporció d'enquestats amb estudis primaris incomplets o sense estudis (cap cas entre els més joves, fins a un 26% de les persones que tenen 55 anys o més) i disminueix el percentatge de persones amb estudis secundaris superiors (d'un 41% dels més joves a un 22% del grup de més edat). D'altra banda, els enquestats d'entre 25 i 39 anys són els que tenen estudis universitaris en una proporció superior (27%) seguits dels de 40 a 54 anys (23%), per un 19% dels joves de 18 a 24 anys i un 15% dels de 55 anys o més, si bé cal tenir en compte que una part dels menors de 25 anys encara no han finalitzat els seus estudis. Aquesta relació entre edat i nivell d'estudis s'explica per la progressiva generalització de l'educació secundària i superior en les darreres dècades de manera que les generacions més joves han pogut accedir a nivells d'estudis més alts que els grups de més edat, que van créixer en una època en què l'escolarització era limitada i estava molt lligada a la classe social.

### Relació entre nacionalitat i nivell d'estudis

% Verticals		Andorrana	Espanyola	Francesa	Portuguesa	Altres
<b>Total</b>	<b>712</b>	<b>263</b>	<b>222</b>	<b>41</b>	<b>118</b>	<b>68</b>
<b>Estudis primaris no acabats o sense estudis</b>	<b>11,5</b>	6,2	15,6	0,0	19,5	11,7
<b>Ensenyament primari o secundari bàsic</b>	<b>37,3</b>	30,2	37,8	21,8	59,8	33,6
<b>Ensenyament secundari superior</b>	<b>29,7</b>	35,6	24,2	52,7	20,7	25,3
<b>Universitaris</b>	<b>21,6</b>	27,9	22,5	25,5	0,0	29,5

Els enquestats de nacionalitat espanyola i portuguesa són els que en major proporció tenen estudis primaris incomplets (un 16% i un 20% respectivament) i estudis primaris o secundaris bàsics (un 38% dels espanyols i un 60% dels portuguesos), mentre que les persones de nacionalitat andorrana i francesa tenen amb més freqüència estudis secundaris superiors (un 36% dels andorrans i un 53% dels francesos) i universitaris (un 28% i un 26% respectivament), a més d'un 30% del grup d'altres nacionalitats que també tenen estudis universitaris. Aquestes diferències s'expliquen perquè una part dels immigrants que han arribat a Andorra per motius laborals ocupen feines que en molts casos no requereixen un nivell formatiu gaire alt, tot i que en les generacions més joves la població immigrada té un nivell de formació més elevat que la dels seus pares, fet que afavoreix la mobilitat social ascendent.

## Relació entre nivell d'estudis i ocupació

% Verticals		Estudis primaris no acabats o sense estudis	Ensenyament primari o secundari bàsic	Ensenyament secundari superior	Universitaris
<b>Total</b>	<b>712</b>	<b>82</b>	<b>265</b>	<b>211</b>	<b>154</b>
Assalariat/ada de l'Administració pública	14,8	5,8	13,5	16,0	20,5
Assalariat/ada del sector privat	44,3	30,4	44,8	49,4	43,8
Treballador/a per compte propi	8,8	7,0	6,5	9,5	12,8
Estudiant	3,3	0,0	3,1	3,4	5,3
Tasques de la llar	4,5	8,2	2,8	4,5	5,4
Jubilat/da	15,9	43,5	15,7	9,0	10,8
Aturat/da (busca feina)	6,4	2,3	11,1	5,9	1,5
Altres no ocupats	1,8	2,1	2,4	2,0	0,0
No contesta	0,3	0,8	0,2	0,3	0,0

Com es pot observar en aquesta taula, augmenta la proporció d'assalariats de l'Administració pública en augmentar el nivell d'estudis (d'un 6% dels que tenen estudis primaris incomplets o sense estudis a un 21% dels que tenen estudis universitaris), i també augmenta la proporció de treballadors per compte propi en els nivells d'estudis superiors. Entre els jubilats es concentra la major proporció de persones amb estudis primaris incomplets o sense estudis (relacionat amb l'edat).

## Relació entre nacionalitat i ocupació

% Verticals		Andorrana	Espanyola	Francesa	Portuguesa	Altres
<b>Total</b>	<b>712</b>	<b>263</b>	<b>222</b>	<b>41</b>	<b>118</b>	<b>68</b>
Assalariat/ada de l'Administració pública (Govern, comuns, parapúbliques)	14,8	18,9	15,8	7,5	7,9	12,2
Assalariat/ada del sector privat (empreses privades)	44,3	32,9	43,3	50,4	66,3	49,1
Treballador/a per compte propi	8,8	11,8	8,6	12,6	3,4	5,2
Estudiant	3,3	8,9	0,0	0,0	0,0	0,0
Tasques de la llar (mestressa de casa)	4,5	3,8	5,8	4,9	1,9	7,5
Jubilat/da	15,9	14,4	22,6	17,0	4,5	18,6
Aturat/da (busca feina)	6,4	6,7	3,0	7,5	11,5	7,5
Altres no ocupats	1,8	2,0	0,9	0,0	4,4	0,0
No contesta	0,3	0,7	0,0	0,0	0,0	0,0

Hi ha més assalariats de l'Administració pública entre els enquestats de nacionalitat andorrana (19%) i espanyola (16%) que entre els francesos (7,5%), portuguesos (8%) i d'altres nacionalitats (12%). Els assalariats del sector privat són el grup més nombrós en tots els casos, però destaca que hi ha una major proporció entre els portuguesos (66%), francesos (50%) i el grup d'altres nacionalitats (49%). Com a treballadors per compte propi destaquen els francesos (13%) i els andorrans (12%), mentre que de jubilats n'hi ha més proporció entre els enquestats espanyols (23%).

## 1. ASPECTES A MILLORAR

### 1.1. Quins considera que són, per ordre d'importància, els tres aspectes que caldria millorar d'Andorra, en l'actualitat?

En la següent taula es mostren els problemes que els enquestats han esmentat com a **primera opció** (el desglossament de tots els aspectes inclosos en cada categoria es pot trobar a l'annex 3).

#### Primer aspecte a millorar. Taula 1

	Freqüències	Percentatges
<b>Total</b>	<b>712</b>	<b>100</b>
Manca feina, atur	211	29,6
Polítiques socials, prestacions, pensions	58	8,1
Turisme	54	7,5
Política	51	7,2
Economia	36	5,0
Infraestructures i equipaments	34	4,7
Trànsit	30	4,2
Treball i condicions laborals	19	2,7
Funcionament de les administracions	16	2,2
Comerç	15	2,1
Preu habitatge	13	1,9
Educació	12	1,7
Activitats i espais d'oci, esport, cultura	12	1,7
Salaris	11	1,6
Transport públic	11	1,5
Medi ambient	9	1,2
Sanitat	8	1,1
Valors	7	0,9
Nivell de vida car	7	1,0
Immigració	6	0,8
Aparcament	5	0,7
Altres	13	1,9
Millorar-ho tot	5	0,7
Cap aspecte	11	1,6
No contesta	58	8,1

Gairebé un 30% dels enquestats esmenten la manca de feina, atur, etc. com el primer aspecte que cal millorar a Andorra actualment, un 8% consideren que cal millorar les polítiques socials, prestacions o pensions, un 7,5% esmenten algun aspecte relacionat amb el turisme (potenciar el turisme, millorar la promoció turística, l'atenció al turisme, l'oferta lúdica per als turistes, etc.), un 7% consideren que cal millorar la política andorrana (la gestió política, els polítics, les lleis, etc.), seguit d'un 5% que esmenten algun problema relacionat amb l'economia (situació econòmica, crisi, obertura econòmica, etc.), gairebé un altre 5% proposen millorar les infraestructures i un 4% el trànsit.

Respecte els resultats de l'observatori del segon semestre de 2012, es manté la proporció dels que esmenten en primer lloc els problemes relacionats amb la manca de feina (30%), i ha baixat la proporció dels que diuen que cal millorar l'economia (d'un 10,5% a un 5%), els que esmenten les polítiques socials també han disminuït (d'un 10% a un 8%), mentre que augmenta dos punts el percentatge dels que diuen que cal millorar la política andorrana (d'un 5% el semestre anterior a un 7% en l'actual). La proporció dels que esmenten el turisme es manté gairebé igual (al voltant d'un 7%).

## Aspectes a millorar. Taula 2. (Multiresposta)

	Freqüències	Percentatges
<b>Total</b>	<b>712</b>	<b>100</b>
Manca feina, atur	278	39,0
Polítiques socials, prestacions, pensions	149	20,9
Turisme	117	16,4
Política	95	13,4
Economia	85	12,0
Infraestructures i equipaments	76	10,7
Preu habitatge	67	9,5
Trànsit	56	7,9
Treball i condicions laborals	53	7,4
Educació	44	6,2
Funcionament de les administracions	33	4,6
Transport públic	33	4,6
Salari	32	4,5
Activitats i espais d'oci, esport, cultura	32	4,4
Comerç	31	4,3
Medi ambient	27	3,8
Nivell de vida car	27	3,8
Sanitat	17	2,4
Immigració	14	1,9
Valors	13	1,9
Aparcament	11	1,6
Joventut	5	0,7
Mà d'obra poc qualificada, professionalització	2	0,3
Altres	35	4,9
Millorar-ho tot	6	0,8
Cap aspecte	11	1,6
No contesta	58	8,1

Taula multiresposta: la suma dels percentatges és més gran de 100

Considerant les tres possibles respostes sobre els aspectes que caldria millorar a Andorra (tant si ho han dit com a primera, segona o tercera opció), un 39% dels enquestats esmenten la manca de feina (un 40% en l'observatori del semestre anterior), seguit d'un 21% que consideren que cal millorar les polítiques socials, prestacions o pensions (per un 27% en l'observatori del semestre passat), i un 16% han esmentat algun aspecte relacionat amb el turisme (per un 15% en l'observatori anterior). En quart lloc, hi ha un 13% que diuen que cal millorar la política andorrana (un 12% el semestre passat), un 12% esmenten els problemes relacionats amb l'economia (un 20,5% en l'anterior observatori), un 11% diuen que cal millorar les infraestructures (un 6% el semestre passat), un 9,5% esmenten el preu de l'habitatge (per un 8% en l'anterior observatori) i un 8% el trànsit (igual que en el passat observatori).

### Agrupació dels aspectes a millorar per àrees temàtiques. Taula 3 (Multiresposta)

	Freqüències	Percentatges
<b>Total</b>	<b>712</b>	<b>100</b>
Manca feina, atur	278	39,0
Economia, comerç, turisme	202	28,4
Polítiques socials, prestacions, pensions, sanitat	160	22,4
Política, funcionament de les administracions	124	17,4
Preu habitatge, salaris, nivell de vida car	105	14,7
Infraestructures i equipaments, aparcaments	87	12,2
Trànsit	56	7,9
Treball i condicions laborals	53	7,4
Educació	44	6,2
Transport públic	33	4,6
Activitats i espais d'oci, esport, cultura	32	4,4
Medi ambient	27	3,8
Immigració	14	1,9
Valors	13	1,9
Joventut	5	0,7
Mà d'obra poc qualificada, professionalització	2	0,3
Problemes socials	1	0,1
Altres	35	4,9
Millorar-ho tot	6	0,8
Cap aspecte	11	1,6
No contesta	58	8,1

Taula multiresposta: la suma dels percentatges és més gran de 100.

En aquesta taula s'han agrupat els resultats de la taula número 2 per àmbits temàtics, de manera que si un enquestat ha esmentat més d'un problema que està dins de la mateixa agrupació només es compta com una resposta.

Així, entre els aspectes a millorar més esmentats destaquen els problemes per trobar feina (39%), seguits dels aspectes relacionats amb l'economia, el comerç o el turisme (28%), les polítiques socials, prestacions, pensions o sanitat (22%), la política i el funcionament de les administracions (17%) i el preu de l'habitatge, el nivell de vida car o els salaris baixos (15%).

A continuació s'analitzen els problemes més esmentats pels enquestats en funció de les variables sociodemogràfiques que presenten una significació estadística.

### Manca feina, atur

	Freqüències	Percentatges
<b>Total</b>	<b>712</b>	<b>100</b>
<b>Manca de feina, atur</b>	278	39,0
<b>No ha esmentat aquest aspecte</b>	434	61,0

Per al 39% de les persones enquestades un dels aspectes que cal millorar a Andorra en l'actualitat és la manca de feina, l'atur, etc.

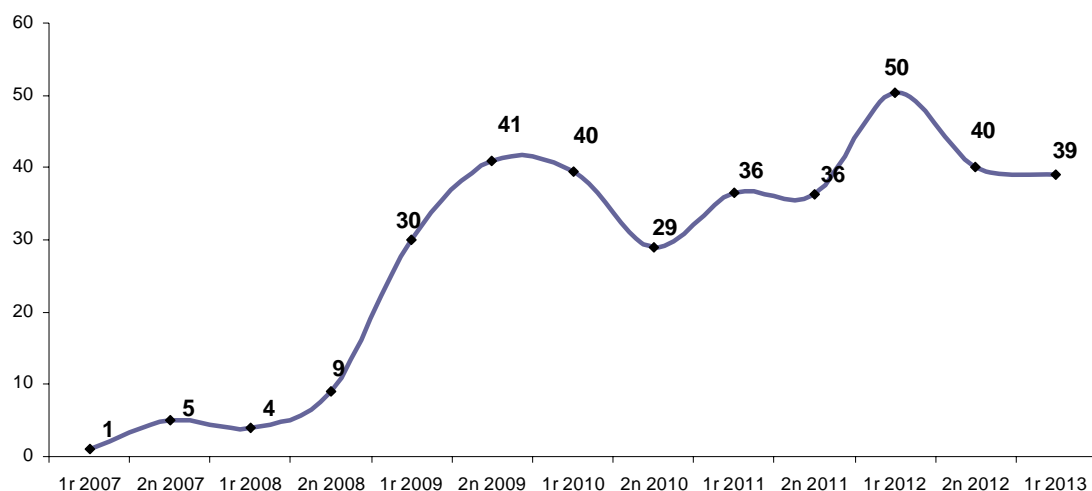
En funció del sexe i l'edat dels enquestats les diferències no són estadísticament significatives, tot i que ho diuen en més proporció les dones i les persones de 40 a 54 anys.

Els enquestats de nacionalitat portuguesa són els que més han esmentat aquest problema (un 71%), seguits dels espanyols (42,5%), per un 30% dels andorrans, un 25% del grup d'altres nacionalitats i un 12% dels francesos. Probablement, aquesta diferència és un indicador indirecte de quins són els col·lectius que troben més dificultats davant la pèrdua de llocs de treball, i en aquest sentit tot sembla apuntar que la crisi està colpejant especialment el col·lectiu de portuguesos.

Les persones amb menys formació són les que més han dit que cal millorar la manca de feina (un 42% de les persones que tenen estudis primaris incomplets o sense estudis i un 50% de les que tenen estudis primaris o secundaris bàsics, davant un 36% de les que tenen estudis secundaris superiors i un 23% de les que tenen formació universitària).

Pel que fa a l'ocupació s'observa que els enquestats que més esmenten els problemes per trobar feina són els aturats (63%) i els que ho diuen en proporcions inferiors són els treballadors per compte propi (17%).

## Evolució “manca de feina”



Fins al primer semestre de 2007 pràcticament no apareixien les dificultats per trobar feina entre els aspectes a millorar, però a partir de l'any 2009 la preocupació per aquesta qüestió va augmentar força (passant d'un 9% el segon semestre de 2008, a un 30% el primer semestre de 2009 i un 41% el segon semestre de 2009), i des de llavors ha ocupat un dels primers llocs entre els problemes més esmentats. Tot i que en el segon semestre de 2010 va baixar la proporció de persones que esmenten la manca de feina fins a situar-se en un nivell similar al del primer semestre del 2009 (29%), el percentatge ha tornat a augmentar fins a un 50% en el primer semestre del 2012 i al voltant d'un 40% en els darrers observatoris.

## Polítiques socials, prestacions, pensions

	Freqüències	Percentatges
<b>Total</b>	<b>712</b>	<b>100</b>
<b>Polítiques socials, prestacions, pensions</b>	149	20,9
<b>No ha esmentat aquest aspecte</b>	563	79,1

Un 21% dels enquestats pensen que cal millorar les polítiques socials, prestacions o pensions (manca d'ajudes o poc desenvolupament de polítiques socials, cobertura o gestió de la CASS, pensions baixes, etc.).

Hi ha més dones que homes que esmenten aquest problema (un 25% de les dones per un 17% dels homes). En funció de l'edat s'observa que ho diuen en una proporció superior les persones de 40 a 54 anys (un 28%) i les de 55 anys o més (22%), que les més joves (un 3% dels enquestats de 18 a 24 anys).

En funció de la nacionalitat i el nivell d'estudis les diferències no són estadísticament significatives, i segons l'ocupació ho diuen més els aturats (22%) i jubilats (24%), mentre que els que menys ho diuen són els treballadors per compte propi (14%) i els estudiants (0%).

## Evolució “polítiques socials, prestacions, pensions”



Com es pot observar en aquest gràfic hi ha una tendència a l'alça, amb algunes oscil·lacions, en la proporció de persones que consideren que cal millorar algun aspecte relacionat amb les polítiques socials, prestacions o pensions. En l'observatori del segon semestre de 2007 que va baixar sis punt percentuals (d'un 18% a un 12%), tot i que va tornar a augmentar en l'enquesta del semestre següent. En els observatoris del 2012 va assolir el màxim d'aquests anys, amb un 25% i un 27%, i el primer semestre de 2013 ha tornat a baixar fins a un 21%.



## Turisme

	Freqüències	Percentatges
<b>Total</b>	<b>712</b>	<b>100</b>
<b>Turisme</b>	117	16,4
<b>No ha esmentat aquest aspecte</b>	595	83,6

Un 16% dels enquestats consideren que cal millorar algun aspecte relacionat amb el turisme (potenciar el turisme, millorar la promoció turística i la imatge d'Andorra a l'exterior, millorar l'atenció al turisme i l'oferta lúdica per als turistes, etc.).

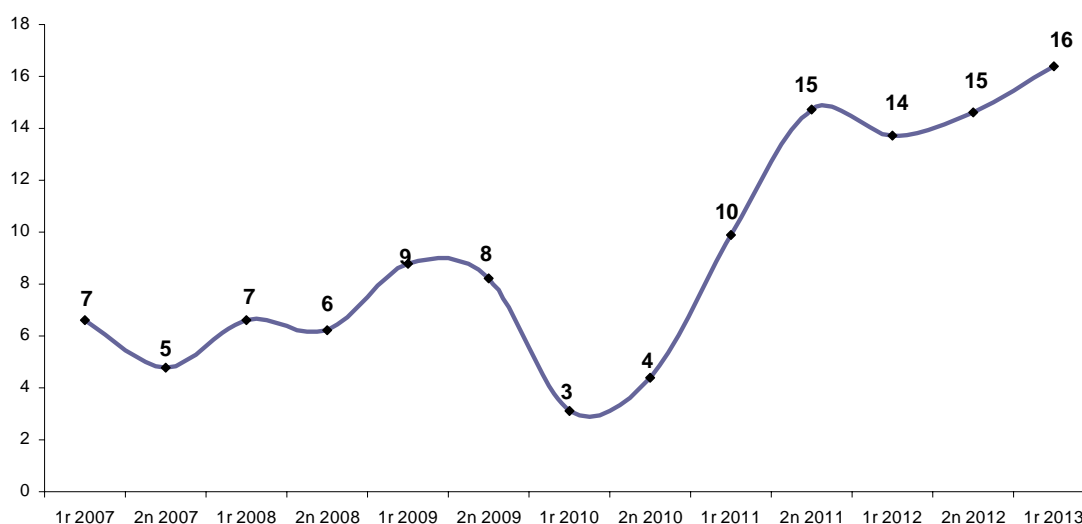
Han esmentat aquest aspecte més els homes que les dones (un 21% i un 11% respectivament). Per edat destaca que ho diuen més els joves (un 36% dels enquestats de 18 a 24 anys) que els grups de més edat (un 10% dels que tenen 55 anys o més).

En funció de la nacionalitat les diferències no són significatives, tot i que han esmentat aquest aspecte amb més freqüència els enquestats de nacionalitat andorrana i francesa.

Les persones amb estudis primaris incomplets o sense estudis són les que menys han dit aquest problema (un 1,5%), seguides de les que tenen estudis primaris o secundaris bàsics (12%), per un 23% de les que tenen estudis secundaris superiors i un 22% de les que tenen estudis universitaris.

Segons l'ocupació destaca que els que més es preocupen per aquest aspecte són els treballadors per compte propi (26%), els assalariats de l'Administració pública (25%), i els estudiants (21%), i els que menys ho diuen són els jubilats i les mestresses de casa.

## Evolució "turisme"



La proporció d'enquestats que consideren que cal millorar algun aspecte relacionat amb el turisme se situava al voltant d'un 5% i un 7% entre l'any 2006 i 2008, amb un lleuger augment l'any 2009 (entre un 8% i un 9%) i una disminució important el 2010 (entre un 3% i un 4%). L'any 2011 va tornar a augmentar força fins a assolir un 15% el segon semestre, entre un 14% i un 15% durant el 2012 i un 16% en l'actual observatori.

## Política

	Freqüències	Percentatges
<b>Total</b>	<b>712</b>	<b>100</b>
<b>Política</b>	95	13,4
<b>No ha esmentat aquest aspecte</b>	617	86,6

Un 13% de les persones enquestades han considerat que cal millorar la política andorrana (la gestió política, els polítics, la legislació, etc.).

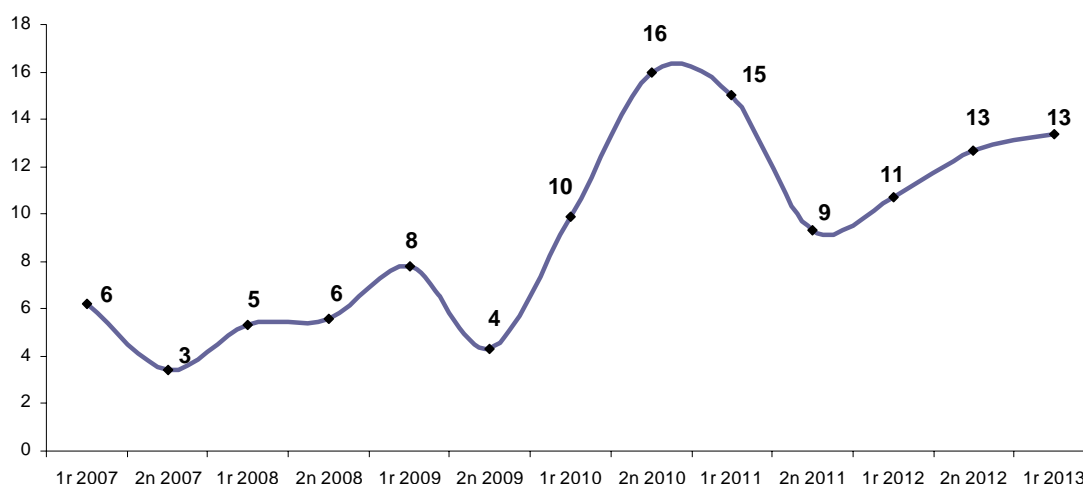
Segons el sexe i l'edat de les persones enquestades no s'observa una relació significativa, tot i que els més joves són els que menys esmenten aquest aspecte.

Les persones de nacionalitat andorrana són les que més han considerat que cal millorar la política del país (un 21%, per un 14% dels espanyols, un 7,5% del grup d'altres nacionalitats, un 3% dels portuguesos i un 2% dels francesos).

En funció dels estudis destaca que les que tenen estudis universitaris són les que més han considerat que cal millorar la política andorrana (un 23%, davant un 13% de les que tenen estudis primaris incomplets o sense estudis, un 13% també de les que tenen estudis secundaris superiors, i un 9% de les que tenen estudis primaris o secundaris bàsics).

Segons l'ocupació, els que més diuen que cal millorar la política són els treballadors per compte propi (27%), i els que menys ho diuen són els jubilats (9%) i els aturats (7%).

## Evolució "política"



La proporció de persones enquestades que consideren que un dels aspectes que cal millorar a Andorra és la política del país va augmentar significativament l'any 2010 fins a assolir un 16%, si bé el 2011 va baixar fins al 9%, ha tornat a augmentar en els observatoris següents (entre un 11% i un 13%).

## Economia

	Freqüències	Percentatges
<b>Total</b>	<b>712</b>	<b>100</b>
<b>Economia</b>	85	12,0
<b>No ha esmentat aquest aspecte</b>	627	88,0

Un 12% de les persones enquestades consideren que cal millorar l'economia (la situació econòmica, la crisi, l'obertura econòmica, els impostos, les ajudes a les empreses i autònoms, etc.).

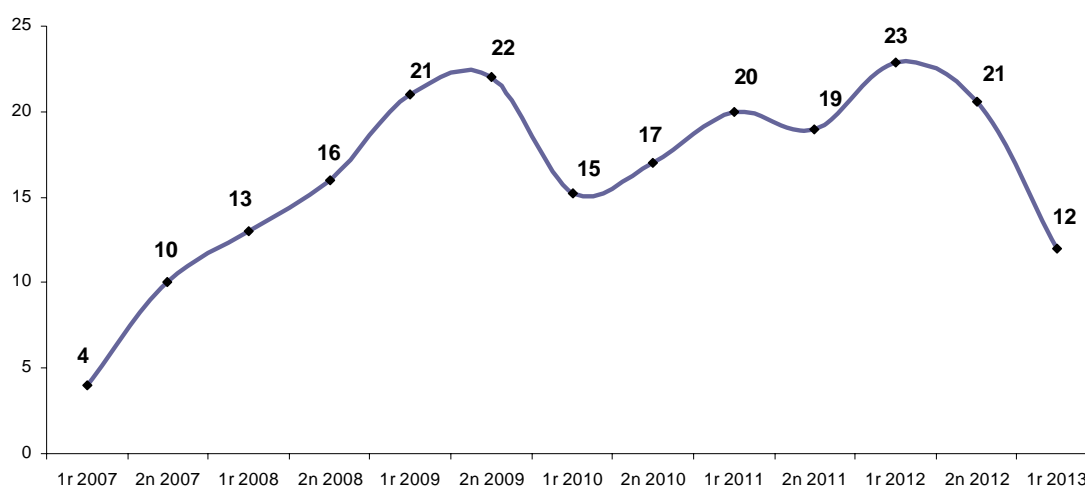
Les diferències en funció del sexe i l'edat no són significatives, malgrat que hi ha més percentatge que consideren que cal millorar l'economia entre els homes i els grups de més edat que entre les dones i els joves.

Les persones de nacionalitat andorrana i espanyola esmenten més aquest aspecte: un 15% dels andorrans, per un 5% dels francesos, un 3% dels portuguesos i un 12% d'altres nacionalitats.

En augmentar el nivell d'estudis també augmenta la proporció de persones que diuen que cal millorar l'economia, d'un 7% de les que tenen estudis primaris incomplets o sense estudis, fins un 18% de les que tenen estudis secundaris superiors o universitaris.

Segons l'ocupació destaca que els que més han dit que cal millorar l'economia són els treballadors per compte propi (26%), i els que menys ho diuen són els jubilats, mestresses de casa i els estudiants.

## Evolució "economia"



Fins al primer semestre de 2007 la preocupació per l'economia obtenia uns percentatges força baixos (inferiors al 5%), però a partir d'aquest moment comença a augmentar fins arribar a un 22% el segon semestre del 2009. En l'observatori del primer semestre de 2010 es produeix una reducció de 7 punts percentuals (passant d'un 22% a un 15%), proporció que va tornar a augmentar els anys següents fins al 23% el primer semestre l'any 2012, i ha tornat a baixar fins al 12% el primer semestre del 2013.

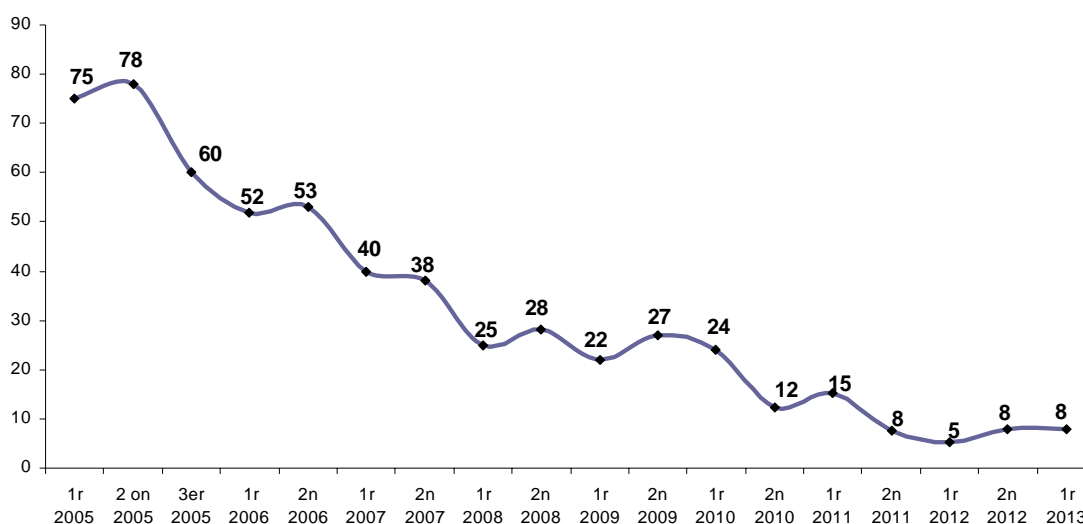
## Trànsit

	Freqüències	Percentatges
<b>Total</b>	<b>712</b>	<b>100</b>
<b>Trànsit</b>	56	7,9
<b>No ha esmentat aquest aspecte</b>	656	92,1

Un 8% dels enquestats consideren que un dels principals problemes o aspectes a millorar d'Andorra actualment és el trànsit.

Les diferències segons el sexe, edat, nacionalitat o nivell d'estudis no són significatives. En funció de l'ocupació els que més ho diuen són els assalariats del sector privat (9%), els aturats (9%) i les mestresses de casa (27%).

## Evolució "trànsit"



En el primer Observatori de l'any 2002 el trànsit estava al capdavant dels problemes més esmentats, amb un 41%, i aquest percentatge va anar augmentant fins a un 78% l'any 2005, si bé amb oscil·lacions que es poden associar a un comportament estacional (els estudis realitzats a l'hivern mostren percentatges superiors pel que fa al problema del trànsit que els realitzats a la primavera o estiu). A partir del 2005 es produeix una disminució progressiva de la proporció de persones que esmenten el problema del trànsit, que coincideix amb la finalització de les obres de millora de l'Avinguda Meritxell i l'obertura de noves infraestructures viàries, si bé, en general, es mantenen les fluctuacions en funció de l'època de l'any en què s'ha dut a terme l'enquesta. El percentatge de població que esmenta aquest problema va continuar baixant fins a un 12% l'any 2010, i en els darrers observatoris s'ha reduït encara més (entre un 5% i un 8%). Aquestes dades reflecteixen el canvi que s'ha produït en els darrers anys en l'àmbit econòmic, de manera que, en un context de crisi, els aspectes relacionats amb l'economia, les prestacions socials i la feina han passat a ocupar els primers llocs entre les preocupacions de la societat andorrana mentre que la problemàtica del trànsit ha assolit mínims històrics.

## Resultats d'enquestes similars

### Baròmetre d'Opinió Política (1a onada 2013)<sup>1</sup>

#### Quins creu que són els principals problemes que té actualment Catalunya?

(Més d'una possibilitat de resposta)

	Freqüències	Percentatges
Atur i precarietat laboral	1297	64,9
Insatisfacció amb la política	1090	54,5
Funcionament de l'economia	847	42,3
Relacions Catalunya-Espanya	418	20,9
Sistema de finançament de Catalunya	175	8,8
Educació/cultura/investigació	160	8,0
Sanitat	143	7,1
Millorar polítiques socials	119	6,0
Inseguretat ciutadana	98	4,9
Immigració	90	4,5
Serveis deficients i males instal·lacions públiques	52	2,6
Crisi identitat catalana	44	2,2
Excessiva pressió fiscal	31	1,6
Incivisme i violència	30	1,5
Accés a l'habitatge	21	1,0
Manca d'infraestructures i problemes amb el transport	15	0,8
Baix nivell salarial	12	0,6
Altres	72	3,6
Cap problema	7	0,4
Ns/Nc	22	1,1

Els principals problemes que preocupen els ciutadans de Catalunya a començaments del 2013 són l'atur i la precarietat laboral (65%), la insatisfacció amb la política (54,5%) i el funcionament de l'economia (42%).

<sup>1</sup> Centre d'Estudis d'Opinió. *Baròmetre d'Opinió Política*.

Enquesta telefònica realitzada entre el 4 i el 12 de febrer de 2013 a una mostra de 2.000 persones de 18 anys i més residents a Catalunya. Marge d'error del +/- 2,69% amb un nivell de confiança del 95,5% en la hipòtesi més desfavorable p=q=50. Pàgina web: <http://ceo.gencat.cat/ceop/AppJava/pages>

## Eurobarometre (tardor 2012)<sup>2</sup>

### Quins són els dos principals problemes del vostre país actualment?

(Màxim 2 respostes)

	Mitjana EU27	Espanya	França	Portugal
L'atur	48	78	59	57
La situació econòmica	37	55	35	43
La inflació	24	9	20	25
Deute públic	17	10	16	14
El sistema sanitari	12	10	10	6
La inseguretat ciutadana	11	4	18	3
Els impostos	9	6	6	14
Les pensions	8	3	7	6
La immigració	8	2	9	0
El sistema educatiu	7	4	5	1
Protecció al medi ambient	5	0	3	0
Habitatge	4	8	7	12
El terrorisme	2	1	2	2

Als països de la Unió Europea l'atur i la situació econòmica també són problemes que més preocupen a la seva població. En el conjunt dels 27 països un 48% dels enquestats esmenten l'atur i un 37% la situació econòmica, a Espanya un 78% i un 55% respectivament, a França un 59% i un 35%, i a Portugal un 57% i un 43%.

<sup>2</sup> European Commission. *Standard Eurobarometer 78*.

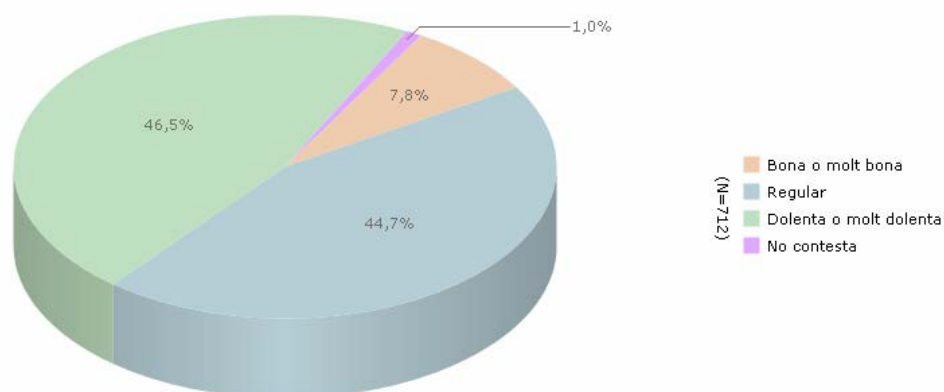
Enquesta personal realitzada entre el dia 3 i el 18 de novembre de 2012 a una mostra de 26.622 persones de 15 anys o més dels països membres de la Unió Europea (1.006 enquestats a Espanya, 1.008 a França i 1.015 a Portugal). Marge d'error del +/- 3,1% (en cada país) amb un nivell de confiança del 95,5% en la hipòtesi més desfavorable  $p=q=50$ .

[http://ec.europa.eu/public\\_opinion/archives/eb/eb78/eb78\\_en.htm](http://ec.europa.eu/public_opinion/archives/eb/eb78/eb78_en.htm)

## 2. SITUACIÓ ECONÒMICA

### 2.1. Com qualificaria la situació econòmica general d'Andorra actualment?

	Freqüències	Percentatges
<b>Total</b>	<b>712</b>	<b>100</b>
<b>Molt bona</b>	4	0,5
<b>Bona</b>	52	7,3
<b>Regular</b>	318	44,7
<b>Dolenta</b>	245	34,4
<b>Molt dolenta</b>	86	12,1
<b>No contesta</b>	7	1,0



El 46,5% de la població considera que la situació econòmica d'Andorra és dolenta o molt dolenta (un 34% dolenta i un 12% molt dolenta) i un 45% la qualifica de regular, mentre que només un 8% dels enquestats consideren que la situació és bona o molt bona.<sup>3</sup>

No hi ha diferències significatives entre homes i dones. En augmentar l'edat també augmenta la proporció de persones que consideren que la situació econòmica actual del país és dolenta o molt dolenta (un 36,5% dels enquestats de 18 a 24 anys i un 35% de la població de 25 a 39 anys, per un 51,5% dels de 40 a 54 anys i un 56% dels de 55 i més anys) i els més joves són els que més la qualifiquen de bona o molt bona (21%).

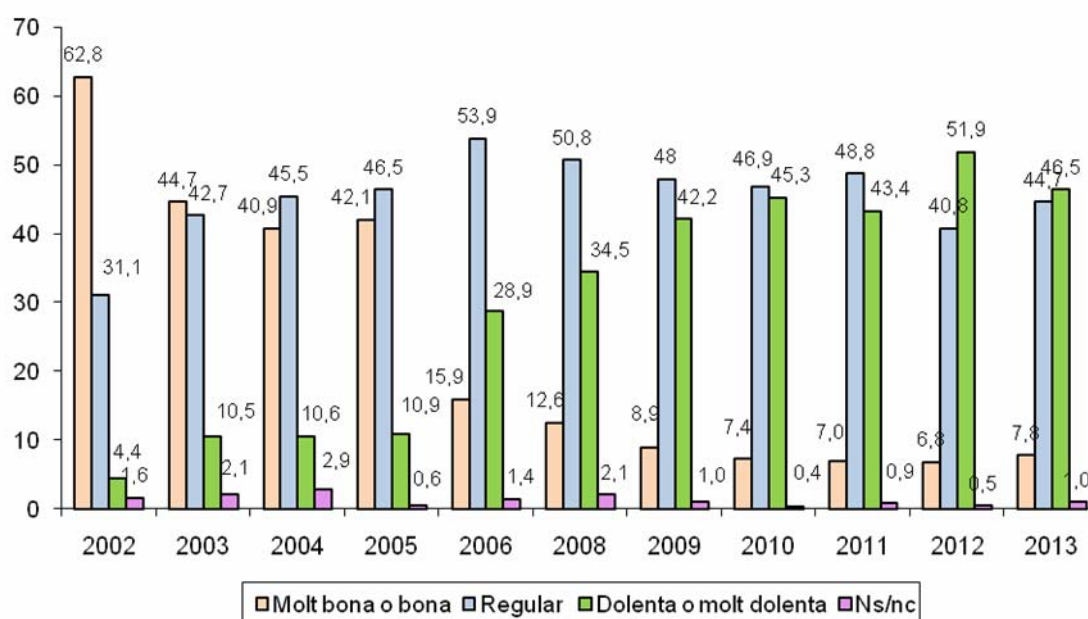
<sup>3</sup> A Espanya la percepció sobre la situació econòmica del seu país és més negativa. Segons una enquesta del mes de març de 2013, un 92% de la població considera que la situació general d'Espanya és dolenta o molt dolenta (un 33,6% dolenta i un 58,8% molt dolenta), mentre que només un 7% la qualifica de regular i menys d'un 1% la considera bona o molt bona.

CIS (Centro de Investigaciones Sociológicas). *Barómetro de marzo*. Estudio núm. 2.981. Març 2013.  
[http://datos.cis.es/pdf/Es2981mar\\_A.pdf](http://datos.cis.es/pdf/Es2981mar_A.pdf)

Segons la nacionalitat en tots els casos hi ha més proporció d'enquestats que pensen que la situació econòmica del país és dolenta o molt dolenta (entre un 45% i un 50%), excepte en el grup d'altres nacionalitats que la consideren en major proporció regular (un 61% regular i un 34% dolenta o molt dolenta). Els enquestats de nacionalitat andorrana són els que més diuen que la situació econòmica d'Andorra és dolenta o molt dolenta (un 50%, per un 40,5% que la consideren regular i un 9% bona o molt bona).

No s'observen diferències significatives en relació amb el nivell d'estudis o l'ocupació de les persones enquestades.

### Evolució de la percepció sobre la situació econòmica d'Andorra (2002-2013)

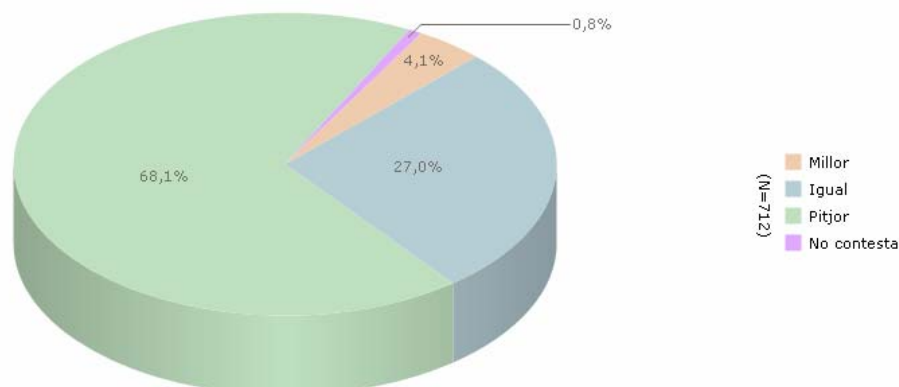


La percepció positiva de la situació econòmica d'Andorra ha anat baixant des de l'any 2002 (quan un 63% de la mostra qualificava la situació econòmica d'Andorra com a bona o molt bona), i ha augmentat la proporció dels que consideren que és dolenta o molt dolenta fins a ser majoritària el 2012 (un 52%). Aquesta percepció negativa ha baixat lleugerament el 2013, però encara supera la proporció dels que diuen que és regular (un 46,5% i un 45% respectivament).



## 2.2. Diria que la situació econòmica d'Andorra és millor, igual o pitjor que la de fa un any?

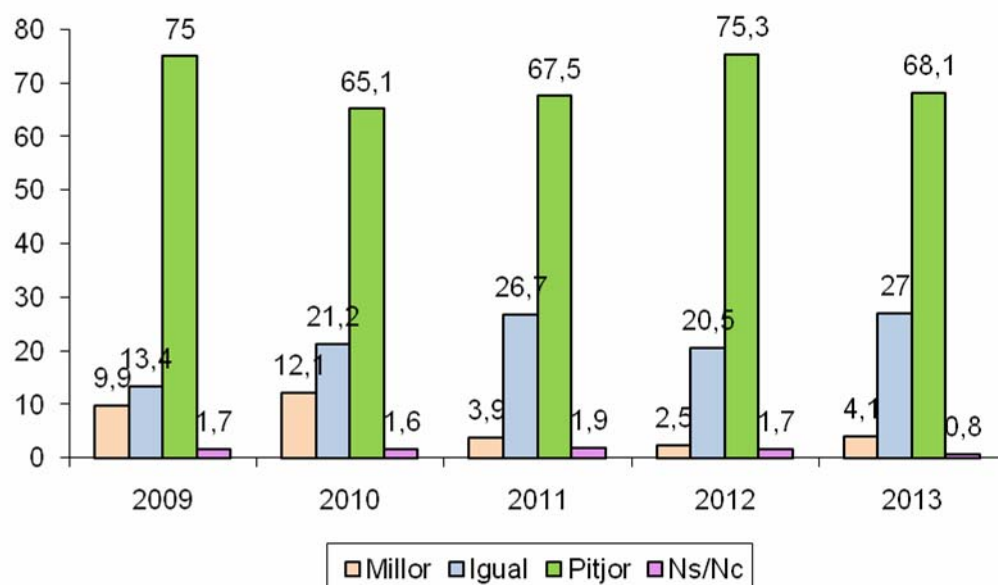
	Freqüències	Percentatges
<b>Total</b>	<b>712</b>	<b>100</b>
<b>Millor</b>	29	4,1
<b>Igual</b>	192	27,0
<b>Pitjor</b>	485	68,1
<b>No contesta</b>	6	0,8



El 68% de la població enquestada considera que la situació econòmica d'Andorra ha empitjorat respecte l'any anterior, mentre un 27% creu que és manté igual i un 4% opina que ha millorat.

En aquesta cas no s'observen diferències significatives en funció del sexe, la nacionalitat, el nivell d'estudis o l'ocupació. En funció de l'edat, si bé en tots els grups la majoria consideren que la situació és pitjor que fa un any, els joves són els que ho diuen en menor proporció (un 58%, per un 69% dels que tenen entre 25 i 39 anys, un 72% dels de 40 a 54 anys i un 66% del grups de més edat).

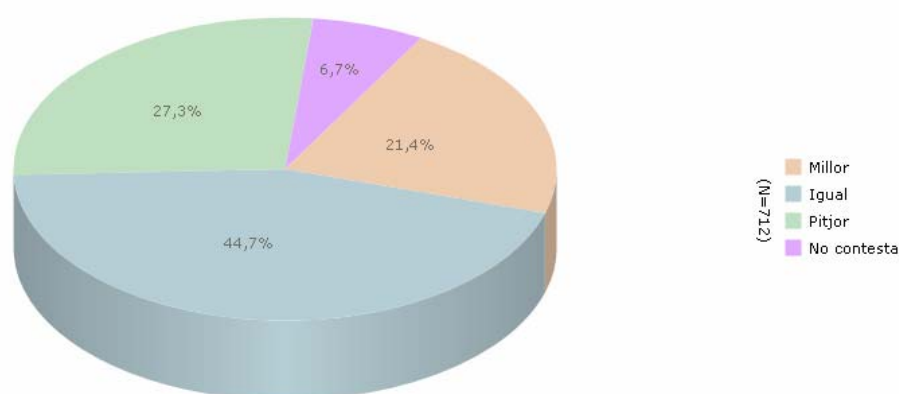
## **Evolució de la percepció de la situació econòmica d'Andorra respecte l'any anterior**



La proporció dels que diuen que la situació econòmica d'Andorra és pitjor que l'any anterior ha baixat set punts respecte el 2012 (ha passat d'un 75% a un 68%), mentre que la proporció dels que opinen que la situació és igual ha augmentat gairebé en la mateixa proporció (d'un 20,5% el 2012 a un 27% actualment).

### 2.3. I d'aquí un any, creu que la situació econòmica d'Andorra serà millor, pitjor o seguirà igual?

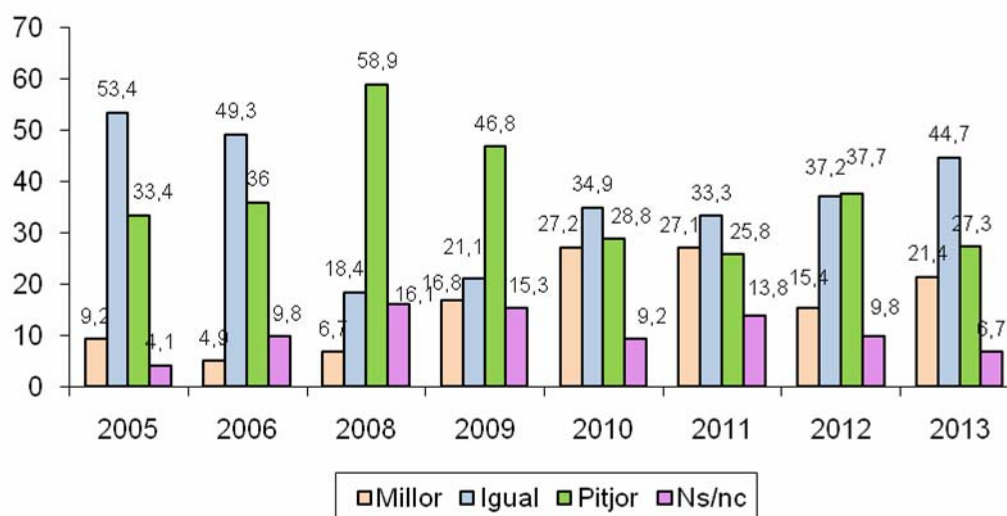
	Freqüències	Percentatges
<b>Total</b>	<b>712</b>	<b>100</b>
<b>Millor</b>	152	21,4
<b>Igual</b>	318	44,7
<b>Pitjor</b>	194	27,3
<b>No contesta</b>	48	6,7



Un 45% de la població considera que la situació econòmica d'Andorra es mantindrà igual d'aquí a un any i un 27% creu que serà pitjor, mentre que un 21% opina que serà millor i un 7% no contesta.

La projecció de la situació econòmica només presenta diferències significatives en funció del nivell d'estudis, destacant que els enquestats que tenen formació universitària són una mica més optimistes ja que són més els que diuen que la situació econòmica serà millor (un 27%) que els que diuen que anirà pitjor (24%), tot i que en major proporció diuen que seguirà igual (un 40%). En els altres grups la major part també pensen que seguirà igual (entre un 34% i un 49%), però són més els que diuen que anirà pitjor (entre un 27% i un 29%) que els que pensen que anirà millor (entre un 16% i un 24%).

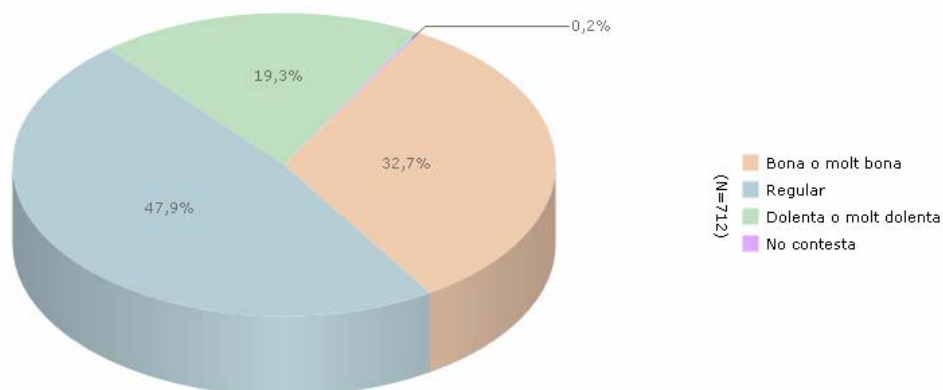
## Evolució de la projecció de la situació economia d'Andorra per a l'any vinent



En la percepció de la situació econòmica per al proper any ha baixat en gairebé onze punts el percentatge dels que consideren que serà pitjor (d'un 38% el 2012 a un 27% el 2013) i ha augmentat vuit punts la proporció dels que pensen seguirà igual (d'un 37% a un 45%). La proporció dels creuen que serà millor també a augmentat 6 punts (d'un 15% a un 21%) si bé encara no ha recuperat la percepció més positiva dels anys 2010 i 2011 (al voltant d'un 27%).

## 2.4. I a nivell personal com qualificaria la seva situació econòmica?

	Freqüències	Percentatges
<b>Total</b>	<b>712</b>	<b>100</b>
<b>Molt bona</b>	9	1,3
<b>Bona</b>	223	31,4
<b>Regular</b>	341	47,9
<b>Dolenta</b>	105	14,7
<b>Molt dolenta</b>	32	4,6
<b>No contesta</b>	1	0,2



Un 48% de les persones enquestades qualifiquen la seva situació econòmica personal com a regular, mentre que un 33% la consideren bona o molt bona (un 31% bona i només un 1% molt bona), i un 19% dels enquestats la considera dolenta o molt dolenta (un 15% i un 5% respectivament).<sup>4</sup>

No s'observen diferències estadísticament significatives en funció de la variable sexe i edat.

Segons la nacionalitat s'observa que en pràcticament tots els grups hi ha més proporció de persones que diuen que la seva situació econòmica és regular (un 54% dels portuguesos, un 53% dels d'altres nacionalitats, un 51% dels espanyols, per un 44% dels francesos i un 41% dels andorrans), si bé els andorrans són els que més diuen que la seva situació econòmica és bona o molt bona (42%), seguits dels francesos (39%), mentre que els portuguesos són els que ho diuen amb menys freqüència (13%) i són els que més diuen que la seva situació és dolenta o molt dolenta (33%).

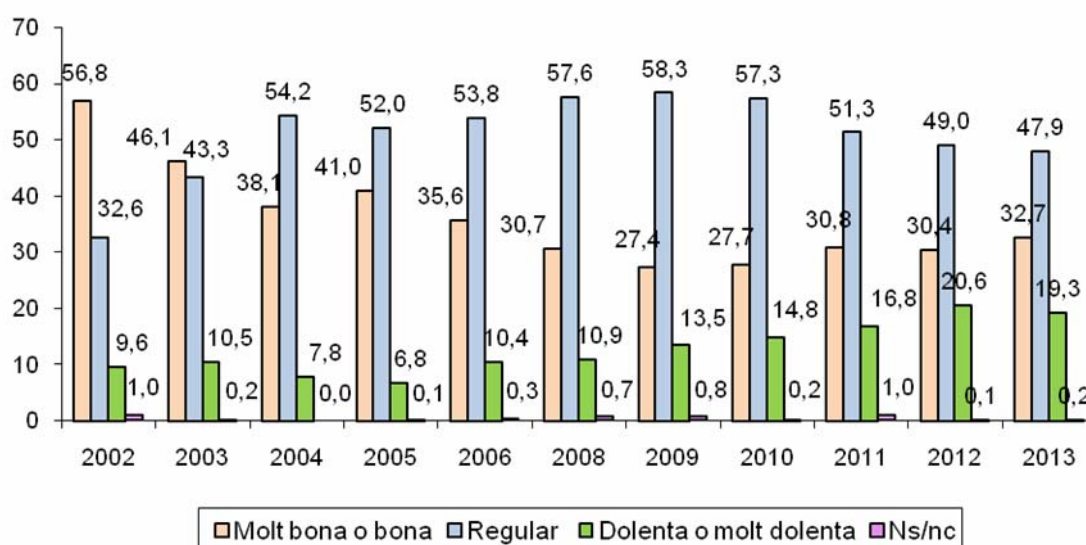
<sup>4</sup> A Espanya, un 49% de la població qualifica la seva situació econòmica personal com a regular, mentre que un 27% la considera dolenta o molt dolenta (un 19% dolenta i un 9% molt dolenta) i un 23% bona o molt bona (un 22% bona i un 1% molt bona),.

CIS (Centro de Investigaciones Sociológicas). *Barómetro de marzo*. Estudio núm. 2.981. Març 2013.  
[http://datos.cis.es/pdf/Es2981mar\\_A.pdf](http://datos.cis.es/pdf/Es2981mar_A.pdf)

En augmentar el nivell de formació també augmenta significativament la proporció d'enquestats que consideren que la seva situació econòmica personal és bona o molt bona (d'un 19% dels que tenen estudis primaris incomplets o sense estudis a un 52% dels que tenen estudis universitaris), alhora que disminueix la proporció dels que diuen que és regular i també dels que pensen que és dolenta o molt dolenta.

Pel que fa a l'ocupació només els estudiants diuen majoritàriament que la seva situació econòmica és bona o molt bona (51%), mentre que els altres grups qualifiquen en major proporció la seva situació econòmica com a regular, excepte els aturats que consideren majoritàriament que és dolenta o molt dolenta (66%).

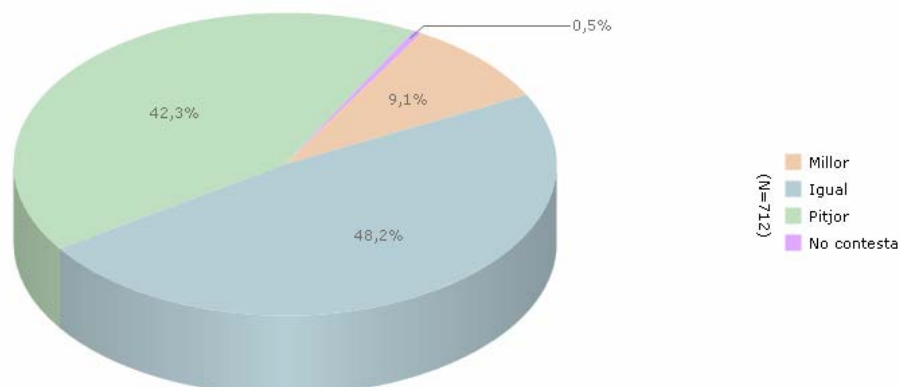
### Evolució de la percepció sobre la situació econòmica personal (2002-2013)



La percepció que la situació econòmica personal és dolenta o molt dolenta ha augmentat en els darrers anys, alhora que ha disminuït el percentatge de gent que considera la seva situació econòmica com a regular (encara que aquesta es manté com la percepció majoritària, amb un 48%). La població que qualifica la seva situació econòmica personal com a positiva es mantenia al voltant del 30% en els darrers anys, augmentant fins a un 33% el 2013.

## 2.5. La seva situació actual, en relació a la de fa un any: ha millorat, ha empitjorat o està igual?

	Freqüències	Percentatges
<b>Total</b>	<b>712</b>	<b>100</b>
<b>Millor</b>	64	9,1
<b>Igual</b>	343	48,2
<b>Pitjor</b>	301	42,3
<b>No contesta</b>	3	0,5



Un 48% de les persones enquestades consideren que la seva situació econòmica actual respecte a la de l'any anterior es manté igual, mentre que un 42% creuen que ha empitjorat, i un 9% diuen que ha millorat.

Tant els homes com les dones diuen majoritàriament que la seva situació econòmica actual està igual que fa un any i no es pot assenyalar una relació significativa.

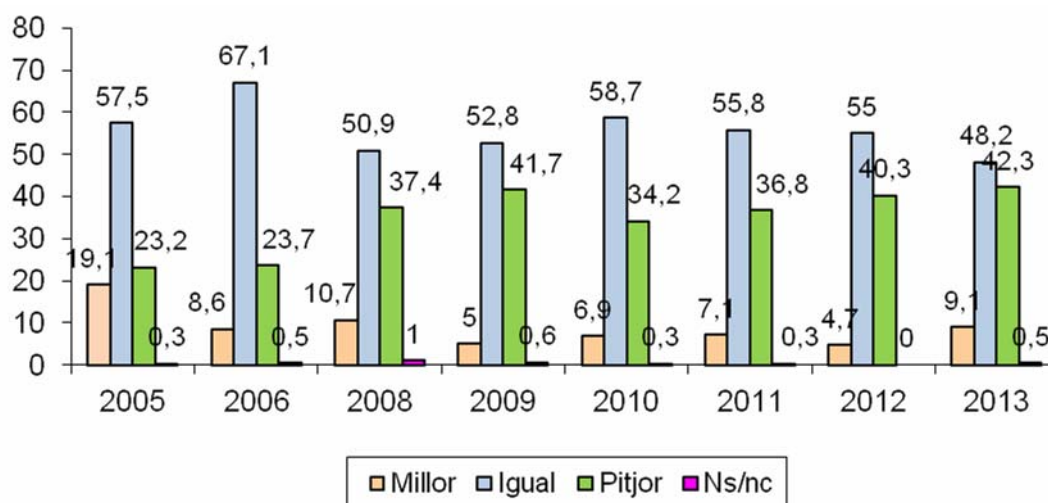
En funció de l'edat els joves són els que més consideren que la seva situació econòmica respecte a la de fa un any està millor (un 28%, per un 5% dels que tenen 55 anys o més) però en general predomina la percepció que està igual, excepte entre els enquestats de 40 a 54 anys que diuen majoritàriament que està pitjor (un 50,5%).

Per nacionalitat, els andorrans, espanyols i francesos majoritàriament diuen que la seva situació es manté igual (entre un 49% i un 50%), mentre que els portuguesos es divideixen entre els que diuen que ha empitjorat (un 49%) i els que diuen que està igual (48%).

Segons el nivell d'estudis, les diferències no són significatives, tot i que la percepció de la seva situació econòmica respecte l'any anterior és més positiva entre les persones que tenen un nivell d'estudis més alt.

Quant a l'ocupació, els assalariats, els estudiant i els jubilats diuen en major proporció que la situació de l'economia personal s'ha mantingut igual, mentre que els treballadors per compte propi, les mestresses de casa i els aturats diuen en major proporció que la seva situació econòmica ha empitjorat respecte a la de fa un any (un 55% dels treballadors per compte propi i de les mestresses de casa, i un 70% dels aturats).

## **Evolució de la percepció de la situació econòmica personal respecte a l'any anterior**



La proporció de persones enquestades que consideren la seva situació econòmica com a pitjor respecte l'any anterior ha augmentat (d'un 40% el 2012 a un 42% el 2013), però també ha augmentat la proporció de les que diuen que està millor (d'un 5% a un 9%), alhora que ha disminuït en set punts la proporció dels que pensen que la seva situació econòmica està igual (d'un 55% el 2012 a un 48% el 2013).



### 3. PRIVACIÓ MATERIAL

#### 3.1. Té connexió a Internet a la seva llar?

	Freqüències	Percentatges
<b>Total</b>	<b>712</b>	<b>100</b>
<b>Sí</b>	583	81,9
<b>No, perquè no s'ho pot permetre</b>	50	7,0
<b>No, per altres raons</b>	79	11,1

Un 82% de les persones enquestades afirmen que tenen connexió a Internet a la seva llar, mentre que un 18% no en tenen (un 7% no en tenen perquè no s'ho poden permetre i un 11% per altres raons).

Hi ha més homes que tenen internet a casa (un 86% dels homes per un 78% de les dones), i més dones que no en tenen perquè no s'ho poden permetre (un 9% de dones per un 5% dels homes) o per altres raons (un 13% de les dones per un 9% de les dones).

Per edat destaca que els enquestats de 55 anys o és són els que tenen internet en menor proporció (un 61%) i són els que més diuen que no s'ho poden permetre (11%) o que no en tenen per altres raons (28%).

Segons la nacionalitat els portuguesos (71%) i els espanyols (74%) tenen internet a casa en menor proporció que els francesos (88%), andorrans (90%) i d'altres nacionalitats (91%).

En augmentar el nivell d'estudis també augmenta la proporció de persones que tenen internet a casa (d'un 46% dels que tenen estudis primaris incomplets o sense estudis a un 97% dels que tenen estudis universitaris) i disminueix la proporció dels que no tenen internet perquè no s'ho poden permetre o per altres raons.

També s'observa una relació en funció de la situació econòmica personal: les persones amb una situació econòmica bona o molt bona són les que tenen en major proporció internet (un 92%) que disminueix entre les que tenen una situació econòmica regular (79%) o dolenta o molt dolenta (72%), que són les que més diuen que no s'ho poden permetre (19%).

#### Té connexió a internet, segons la situació econòmica personal

% Verticals		Bona o molt bona	Regular	Dolenta o molt dolenta
<b>Total</b>	<b>712</b>	<b>233</b>	<b>341</b>	<b>137</b>
<b>Sí</b>	<b>81,9</b>	92,2	79,0	71,9
<b>No, perquè no s'ho pot permetre</b>	<b>7,0</b>	1,4	5,9	19,4
<b>No, per altres raons</b>	<b>11,1</b>	6,4	15,1	8,7

## NECESSITATS BÀSIQUES, EDUCATIVES O D'OCI DELS MENORS

Per complementar la mesura de la pobresa en termes monetaris,<sup>5</sup> en els estudis sobre la pobresa infantil com el d'UNICEF,<sup>6</sup> s'utilitza l'indicador de privació relativa que recull la manca d'accés a béns o serveis comuns en una societat concreta.

Així, per mesurar la privació relativa en les llars on hi ha menors de 16 anys s'ha d'una sèrie les necessitats bàsiques, educatives o d'oci.

Segons aquest indicador es considera que estan en situació de privació relativa els casos que no es poden permetre dos o més dels 14 ítems seleccionats considerats normals i necessaris per als infants en un país econòmicament avançat: Disposar de connexió a Internet a la llar, tenir roba nova (que no sigui de segona mà), i dos parells de sabates adequades, menjar fruita fresca i verdures almenys una vegada al dia, fer almenys tres àpats al dia, prendre almenys una ració de carn, pollastre o peix (o l'equivalent vegetarià) al dia, disposar de llibres adequats per la seva edat, d'equipaments d'oci a l'aire lliure, de joguines que es puguin utilitzar dins de casa, tenir regularment activitats d'oci, poder celebrar les ocasions especials, poder convidar els seus amics a casa per jugar i per menjar, i els infants que van a l'escola participar en els viatges i esdeveniments escolars que s'han de pagar i tenir un lloc adequat per estudiar o fer els deures.

Com es pot veure en les taules següents, en la majoria de les llars on viuen infants entre 1 i 16 anys els menors tenen cobertes les necessitats bàsiques i les necessitats educatives i d'oci, però en un 10% dels casos els menors de la llar no disposen roba nova perquè no s'ho poden permetre, un 4,5% no disposen de dos parells de sabates adequats, un 2% no es poden permetre menjar fruita fresca i verdures almenys un cop al dia, una mica més d'un 1% no prenen almenys una ració al dia de carn, pollastre o peix (o l'equivalent vegetarià) perquè no s'ho poden permetre, i en menor proporció (0,4%) hi ha algun cas que no es pot permetre fer tres àpats al dia. També hi ha gairebé un 11% que no poden celebrar les ocasions especials (aniversaris, sants...), un 9% no poden permetre's fer regularment activitats d'oci (esports, tocar un instrument...), un 8% no es poden permetre convidar a casa els amics a jugar i menjar, un 6% no tenen connexió a internet a la llar, un 7% no disposen d'equipaments d'oci a l'aire lliure (bicicleta, patins...), un 5% no disposen de joguines per utilitzar dins de casa (joguines educatives, jocs de taula, jocs d'ordinador...) i un 2% no disposen de llibres adequats per a la seva edat perquè no s'ho poden permetre.

D'altra banda, en les llars en què hi ha infants entre 3 i 16 anys que van a l'escola, un 10% diuen que no es poden permetre participar en els viatges i esdeveniments escolars

---

<sup>5</sup> L'Oficina Europea d'Estadística (Eurostat) defineix la taxa de risc de pobresa com el percentatge de persones amb una renda equivalent disponible (després de transferències socials) per sota del 60% de la mediana de la renda nacional equivalent disponible després de les transferències socials.

[http://epp.eurostat.ec.europa.eu/statistics\\_explained/index.php/Glossary:At-risk-of-poverty\\_rate](http://epp.eurostat.ec.europa.eu/statistics_explained/index.php/Glossary:At-risk-of-poverty_rate)

<sup>6</sup> UNICEF Innocenti Research Centre (2012). *Measuring Child Poverty: New league tables of child poverty in the world's rich countries. Innocenti Report Card 10*. Florence: UNICEF Innocenti Research Centre. <http://www.unicef.es/sites/www.unicef.es/files/Reportcard10.pdf>

que s'han de pagar, i prop d'un 6% no disposen d'un lloc adequat per estudiar o fer els deures.

**Només les llars on viu algun menor entre 1 i 16 anys. N=258**

**Els menors que tenen entre 1 i 16 anys disposen dels següents béns o poden realitzar les següents activitats?**

<b>Freqüències i percentatges</b>	<b>Sí</b>	<b>No, perquè no s'ho pot permetre</b>	<b>No, per altres raons</b>
<b>Té connexió a Internet a la seva llar?</b>	234 90,9	15 6,0	8 3,1
<b>Disposen de roba nova (que no sigui de segona mà)?</b>	220 85,4	25 9,9	12 4,7
<b>Disposen de dos parells de sabates adequades (incloent almenys un parell adequat per a qualsevol època de l'any)?</b>	243 94,5	12 4,5	2 0,9
<b>Mengen fruita fresca i verdures almenys una vegada al dia?</b>	240 93,3	5 1,8	13 4,9
<b>Fan almenys tres àpats al dia?</b>	256 99,6	1 0,4	0 0,0
<b>Prenen almenys una ració de carn, pollastre o peix (o l'equivalent vegetarià) al dia?</b>	250 97,1	4 1,4	4 1,5
<b>Disposen de llibres adequats per la seva edat?</b>	249 96,5	6 2,3	3 1,2
<b>Disposen d'equipaments d'oci a l'aire lliure? (bicicletes, patins, etc.)</b>	228 88,6	18 7,0	11 4,4
<b>Disposen de joguines que es puguin utilitzar dins de casa? (joguines educatives per a bebès, jocs de taula, jocs d'ordinador...)</b>	241 93,7	13 4,9	4 1,4
<b>Tenen regularment activitats d'oci? (esport, tocar un instrument, organitzacions juvenils, etc.)</b>	203 78,9	22 8,7	32 12,4
<b>Poden celebrar les ocasions especials? (aniversaris, sants, esdeveniments religiosos, etc.)</b>	219 84,8	28 10,8	11 4,4
<b>Poden, de tant en tant, convidar els seus amics a casa per jugar i per menjar?</b>	213 82,6	20 7,8	25 9,6

Base: llars on viu algun menor entre 1 i 16 anys. N=258

### Els menors d'entre 3 i 16 anys de la llar que van a l'escola participen en els viatges i esdeveniments escolars que s'han de pagar?

	Freqüències	Percentatges
<b>Total</b>	<b>246</b>	<b>100</b>
<b>Sí</b>	200	81,3
<b>No, perquè no s'ho pot permetre</b>	24	9,9
<b>No, per altres raons</b>	18	7,4
<b>No aplicable</b>	4	1,4

Base: llars on viu algun menor entre 3 i 16 anys. N=246

### Els menors d'entre 3 i 16 anys de la llar que van a l'escola tenen un lloc adequat per estudiar o fer els deures?

	Freqüències	Percentatges
<b>Total</b>	<b>246</b>	<b>100</b>
<b>Sí</b>	230	93,5
<b>No</b>	14	5,6
<b>No aplicable</b>	2	0,9

Base: llars on viu algun menor entre 3 i 16 anys. N=246

En tots els casos s'observa una relació significativa en funció de la situació econòmica de la llar, de manera que entre les persones que diuen que la seva situació econòmica és bona, no es troba cap cas que manifesti que no es poden permetre cobrir les diferents necessitats bàsiques, educatives i d'oci dels menors de la llar, mentre que hi ha algun cas entre les persones que diuen que la seva situació econòmica és regular i sobretot entre les persones que diuen que la seva situació econòmica és dolenta o molt dolenta, que és on es concentren la majoria dels casos que no es poden permetre cobrir les necessitats dels menors.

Pel que fa al nivell d'estudis de la persona enquestada no s'observa una relació significativa en les preguntes sobre les necessitats bàsiques dels menors (roba, calçat, alimentació), però sí que hi ha una relació amb el fet que els menors de la llar tinguin les necessitats educatives i d'oci cobertes (internet, llibres, joguines, equipament i activitats d'oci, etc.). Així, les persones amb menys formació (sobretot les que tenen estudis primaris incomplets o sense estudis, tot i que hi ha poques persones en aquest grup) són les que amb més proporció diuen que els menors de la llar no disposen de llibres adequats a la seva edat, no disposen d'equipaments d'oci a l'aire lliure o de joguines per utilitzar a casa perquè no s'ho poden permetre, i també són les que més diuen que els menors no es poden permetre fer activitats d'oci regularment, celebrar ocasions especials o convidar els amics. Per contra, entre les persones amb estudis universitaris o secundaris superiors pràcticament no hi ha cap cas que diguin que els menors no es poden permetre cobrir aquestes necessitats educatives i d'oci.

En funció de la nacionalitat de la persona enquestada no s'observa una relació significativa pel que fa a les necessitats bàsiques (roba, calçat, alimentació), però en general les persones de nacionalitat portuguesa són les que més diuen que no es poden permetre cobrir les necessitats educatives i d'oci dels menors.

# Percentatge de menors en llars que no es poden permetre els següents béns (Unió Europea, 2009)

	Roba nova	2 parells de sabates adequades	Fruita i verdura cada dia	Tres àpats al dia	carn/peix cada dia
Andorra 2013	9.9	4.5	2.2	0.4	1.4
Bèlgica	6.5	3.8	1.8	2.2	3.0
Bulgària	34.5	43.9	33.8	7.2	30.8
República Txeca	5.1	2.2	2.3	0.1	4.1
Dinamarca	2.1	1.4	0.6	0.1	0.7
Alemanya	3.1	3.8	2.3	1.1	5.1
Estònia	5.2	4.3	10.5	0.5	6.5
Irlanda	:	:	:	:	:
Grècia	0.6	0.8	1.2	0.3	4.9
Espanya	3.0	1.3	0.5	0.2	0.5
França	5.0	5.6	4.8	0.3	2.2
Itàlia	6.2	2.8	2.5	1.2	4.4
Xipre	0.6	0.2	0.7	0.0	0.8
Letònia	23.9	10.7	15.2	5.2	10.3
Lituània	12.9	1.0	8.3	1.6	8.7
Luxemburg	2.6	0.5	0.3	0.2	0.7
Hongria	21.6	4.9	17.0	0.9	12.4
Malta	6.4	2.8	2.5	4.8	4.6
Països Baixos	1.3	2.5	0.6	0.1	0.7
Àustria	2.7	1.0	1.0	0.1	2.2
Polònia	3.5	3.1	6.8	1.0	5.4
Portugal	14.2	4.7	4.3	2.2	4.7
Romania	25.1	18.6	23.9	4.0	29.0
Eslovènia	9.8	2.2	1.6	0.2	2.1
Eslovàquia	12.6	6.8	9.7	2.8	13.5
Finlàndia	3.1	0.8	0.5	0.1	0.0
Suècia	0.4	1.2	0.1	0.1	0.1
Regne Unit	1.7	2.2	1.0	0.2	0.9

Font: EU-SILC 2009

European Commission (2011), *Material Deprivation among Children*, Research note 7/2011. Bruxelles.  
[http://www.socialsituation.eu/research-notes/SSO%20RN7%20Material%20Deprivation\\_Final.pdf](http://www.socialsituation.eu/research-notes/SSO%20RN7%20Material%20Deprivation_Final.pdf)

**Percentatge de menors en llars que no es poden permetre els següents béns o activitats educatives i de lleure (Unió Europea, 2009)**

	Llibres adequats	Equipament d'oci a l'aire lliure	Joguines dins de casa	Activitats d'oci	Celebrar Ocasions especials	Convidar amics	Participar en esdeveniments escolars	Lloc adequat d'estudi
Andorra 2013	2.3	7.0	4.9	8.7	10.8	7.8	9.9	5.6
Bèlgica	4.0	3.8	2.2	7.8	3.1	2.9	3.2	7.8
Bulgària	28.3	46.0	33.0	48.4	23.9	46.4	39.8	19.7
Rep. Txeca	2.0	6.2	2.6	4.8	2.2	2.8	4.2	7.1
Dinamarca	1.1	1.6	0.9	2.8	0.5	1.4	1.4	2.9
Alemanya	2.2	2.2	0.8	7.3	2.2	2.7	2.2	7.0
Estònia	3.8	6.4	2.2	6.2	3.9	4.2	4.5	5.3
Irlanda	:	:	:	:	:	:	:	:
Grècia	6.2	5.8	3.9	10.6	10.3	5.2	7.4	12.7
Espanya	0.7	2.4	1.3	4.4	5.2	4.0	5.0	3.2
França	2.0	1.9	1.1	6.8	3.0	3.1	4.7	3.9
Itàlia	6.5	4.2	4.5	12.6	5.9	7.2	7.2	11.9
Xipre	3.0	3.0	2.0	6.6	4.5	2.1	0.8	4.4
Letònia	12.4	19.6	11.5	22.3	13.6	21.0	14.9	5.2
Lituània	8.2	10.3	7.2	15.9	10.4	9.6	9.3	6.5
Luxemburg	0.7	1.5	1.1	2.5	2.2	2.3	4.0	9.8
Hongria	12.2	18.2	12.4	23.5	8.7	29.2	14.4	7.7
Malta	1.0	4.6	1.6	4.0	4.0	4.4	1.1	5.5
Països Baixos	0.1	0.4	0.2	3.4	0.5	0.7	0.3	4.8
Àustria	1.7	2.4	1.5	10.7	3.7	5.5	3.7	4.0
Polònia	8.6	9.6	7.7	19.7	11.1	7.8	12.7	5.0
Portugal	12.0	7.2	10.5	26.8	11.6	20.0	13.2	14.0
Romania	33.0	57.7	52.6	64.7	34.2	37.8	50.4	24.7
Eslovènia	1.0	0.5	0.8	8.1	2.4	1.8	1.7	5.2
Eslovàquia	9.9	11.6	6.3	7.0	7.5	12.3	12.9	8.4
Finlàndia	0.3	0.7	0.2	1.3	0.1	0.0	1.2	2.4
Suècia	0.3	0.7	0.2	1.3	0.6	0.7	0.6	2.5
Regne Unit	0.0	1.2	0.2	7.6	1.7	1.8	3.5	1.7

Font: EU-SILC 2009

European Commission (2011), *Material Deprivation among Children*, Research note 7/2011. Bruxelles.  
[http://www.socialsituation.eu/research-notes/SSO%20RN7%20Material%20Deprivation\\_Final.pdf](http://www.socialsituation.eu/research-notes/SSO%20RN7%20Material%20Deprivation_Final.pdf)

## Nombre d'ítems que no es poden permetre

	Freqüències	Percentatges
<b>Total</b>	<b>258</b>	<b>100</b>
<b>0</b>	193	75,0
<b>1</b>	26	10,0
<b>2</b>	6	2,3
<b>3</b>	10	4,0
<b>4</b>	8	3,2
<b>5</b>	1	0,5
<b>6</b>	4	1,5
<b>7</b>	1	0,3
<b>8</b>	6	2,5
<b>9</b>	1	0,4
<b>10</b>	1	0,4

Base: llars on viu algun menor entre 1 i 16 anys. N=258

	Freqüències	Percentatges
<b>Total</b>	<b>258</b>	<b>100</b>
<b>0</b>	193	75,0
<b>1</b>	26	10,0
<b>2 o més</b>	39	15,0

Base: llars on viu algun menor entre 1 i 16 anys. N=258

En aquestes taules es mostra el recompte dels casos que no es poden permetre algun d'aquests 14 ítems i s'observa que un 75% no han esmentat cap dels elements, un 10% han dit que no es poden permetre un dels 14 ítems i un 15% no se'n poden permetre dos o més.

Els casos que no es poden permetre dos o més dels ítems són els que en l'estudi d'UNICEF s'han considerat que estan en situació de privació relativa. Així, a Andorra hi hauria un 15% dels infants en situació de privació relativa.

Aquest percentatge augmenta considerablement en els casos que han manifestat que la seva situació econòmica és dolenta o molt dolenta. Així, no hi ha cap cas entre les persones amb una situació econòmica molt bona, un 4% dels que tenen una situació econòmica bona, un 12,5% dels que tenen una situació econòmica regular, un 17,2% dels que tenen una situació dolenta i un 30% dels que diuen que la seva situació econòmica és molt dolenta.

Igualment és molt més alt el percentatge de llars amb menors que no es poden permetre dos o més dels ítems en els casos que els enquestats tenen un nivell d'estudis més baix i disminueix en augmentar el nivell d'estudis, i segons la nacionalitat destaca que els que més diuen que no es poden permetre dos o més ítems són els enquestats de nacionalitat portuguesa.

### Nombre d'ítems que no es poden permetre, segons la situació econòmica personal

% Verticals		Molt bona	Bona	Regular	Dolenta	Molt dolenta
<b>Total</b>	<b>258</b>	<b>3</b>	<b>16</b>	<b>133</b>	<b>80</b>	<b>25</b>
<b>0</b>	<b>75,0</b>	100,0	92,1	75,9	71,9	66,0
<b>1</b>	<b>10,0</b>	0,0	3,9	11,6	10,9	3,6
<b>2 o més</b>	<b>15,0</b>	0,0	4,0	12,5	17,2	30,4

Base: llars on viu algun menor entre 1 i 16 anys. N=258

### Nombre d'ítems que no es poden permetre, segons el nivell d'estudis de la persona enquestada

% Verticals		Estudis primaris no acabats o sense estudis	Ensenyament primari o secundari bàsic	Ensenyament secundari superior	Universitaris
Total	258	18	95	81	63
0	75,0	54,1	64,4	81,1	89,2
1	10,0	3,3	12,6	11,9	5,4
2 o més	15,0	42,6	22,9	7,0	5,4

Base: llars on viu algun menor entre 1 i 16 anys. N=258

### Nombre d'ítems que no es poden permetre, segons la nacionalitat de la persona enquestada

% Verticals		Andorrana	Espanyola	Francesa	Portuguesa	Altres
<b>Total</b>	<b>258</b>	<b>97</b>	<b>69</b>	<b>10</b>	<b>55</b>	<b>26</b>
<b>0</b>	<b>75,0</b>	84,5	79,5	78,3	59,2	59,3
<b>1</b>	<b>10,0</b>	5,2	9,2	21,7	5,7	34,7
<b>2 o més</b>	<b>15,0</b>	10,3	11,4	0,0	35,1	6,0

Base: llars on viu algun menor entre 1 i 16 anys. N=258



També es pot calcular el percentatge d'infants que no es poden permetre tres o més ítems (12,7%), quatre o més (8,7%) i cinc o més ítems (5,6%), i en la següent taula es presenta la comparativa amb 29 països, tot i que cal tenir en compte que les dades d'aquests països corresponen a l'any 2009.

**Percentatge de menors en cada país que no es poden permetre 2, 3, 4 i 5 ítems o més (any 2009)**

PAÍS	2+	3+	4+	5+
Andorra 2013	15.0	12.7	8.7	5.6
29 països europeus	13.3	9.8	7.4	5.8
Àustria	8.7	5.3	3.7	2.4
Bèlgica	9.1	6.6	4.7	3.1
Bulgària	56.6	49.2	41.1	36.3
Xipre	7.0	5.0	3.8	2.1
República Txeca	8.8	6.1	4.7	3.1
Dinamarca	2.6	1.5	1.2	0.7
Estònia	12.4	7.7	4.5	3.3
Finlàndia	2.5	0.6	0.2	0.0
França	10.1	6.5	3.9	2.6
Alemanya	8.8	6.2	3.9	2.8
Grècia	17.2	11.7	8.4	6.1
Hongria	31.9	25.1	20.6	16.7
Islàndia	0.9	0.3	0.0	0.0
Irlanda	4.9	2.5	1.4	0.6
Itàlia	13.3	10.3	8.3	6.2
Letònia	31.8	25.2	20.7	15.9
Lituània	19.8	13.8	11.6	10.4
Luxemburg	4.4	3.1	1.7	1.3
Malta	8.9	5.4	3.5	2.5
Països Baixos	2.7	1.2	0.6	0.4
Noruega	1.9	0.7	0.3	0.1
Polònia	20.9	15.3	10.8	8.5
Portugal	27.4	23.0	17.8	13.8
Romania	72.6	62.0	53.8	46.8
Eslovàquia	19.2	15.2	12.1	10.3
Eslovènia	8.3	4.4	2.6	1.5
Espanya	8.1	5.3	3.2	2.1
Suècia	1.3	0.7	0.4	0.0
Regne Unit	5.5	2.8	1.7	1.3

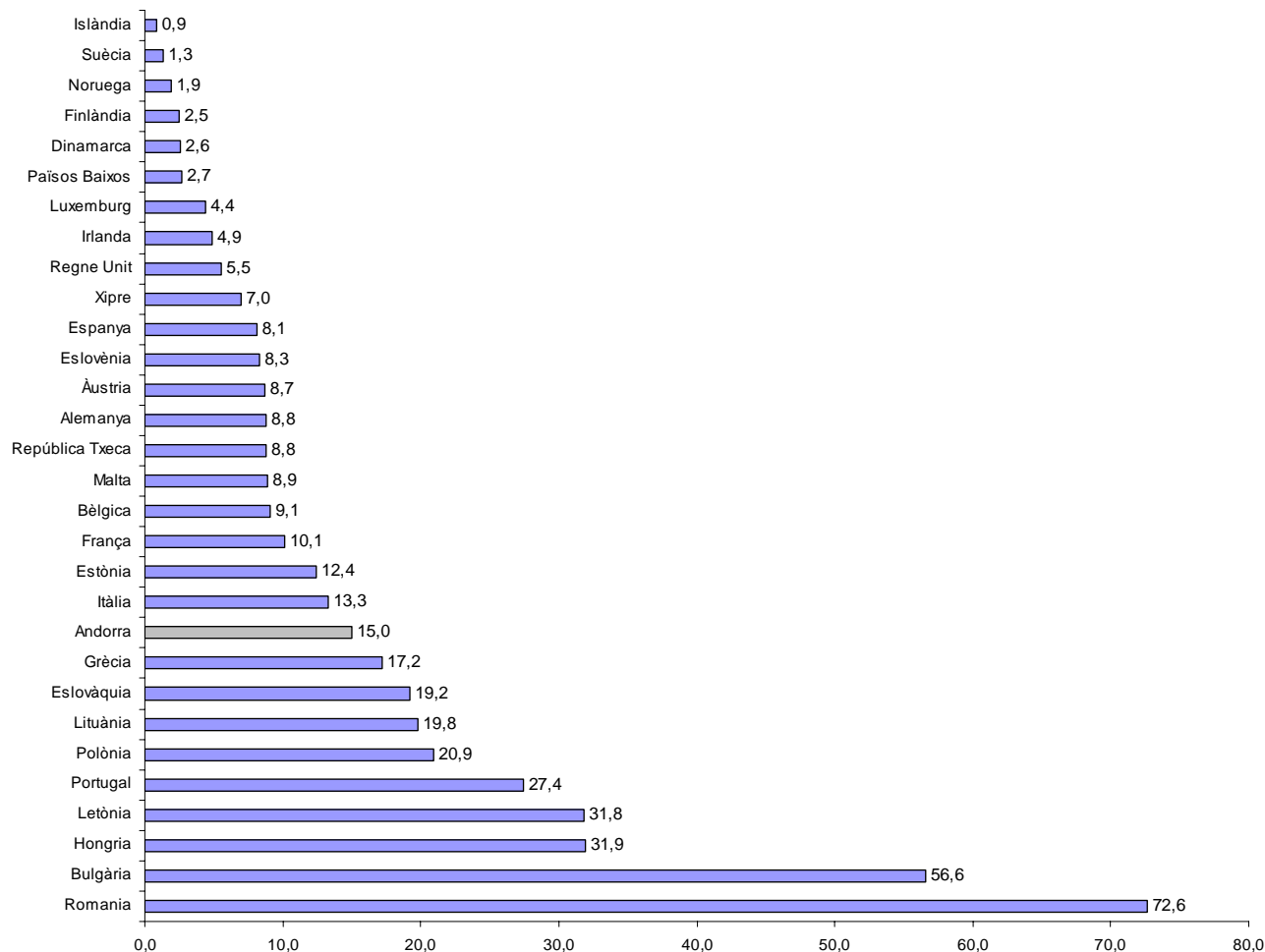
Nota: Dades referides a infants d'1 a 16 anys

Font: EU-SILC 2009

UNICEF Innocenti Research Centre (2012). *Measuring Child Poverty: New league tables of child poverty in the world's rich countries. Innocenti Report Card 10*. Florence: UNICEF Innocenti Research Centre.  
<http://www.unicef.es/sites/www.unicef.es/files/Reportcard10.pdf>

## Privació relativa dels infants

### Percentatge de menors entre 1 i 16 anys que no es poden permetre 2 o més ítems (any 2009)



Font: EU-SILC 2009

UNICEF Innocenti Research Centre (2012). *Measuring Child Poverty: New league tables of child poverty in the world's rich countries. Innocenti Report Card 10*. Florence: UNICEF Innocenti Research Centre.  
<http://www.unicef.es/sites/www.unicef.es/files/Reportcard10.pdf>

## 4. JOCS D'ATZAR

### 4.1. Està d'acord o en desacord amb l'obertura d'un casino a Andorra amb una dimensió proporcional/adequada a la mida del país?

	Freqüències	Percentatges
<b>Total</b>	<b>712</b>	<b>100</b>
<b>D'acord</b>	459	64,4
<b>En desacord</b>	155	21,8
<b>No ho sap</b>	98	13,8

El 64% dels enquestats estan d'acord amb l'obertura d'un casino a Andorra amb una dimensió adequada a la mida del país, davant un 22% que hi estan en desacord i un 14% que no ho saben.

Hi estan d'acord en major proporció els homes que les dones (un 73% i un 56% respectivament). També hi estan més d'acord els enquestats més joves i va disminuint entre els de més edat (un 77% dels joves de 18 a 24 anys, un 72% dels de 25 a 39 anys, un 66% dels de 40 a 54 anys i un 51% dels majors de 55 anys), alhora que augmenta la proporció dels que hi estan en desacord o no ho saben.

En funció de la nacionalitat les diferències no són estadísticament significatives, i segons el nivell d'estudis s'observa que els que tenen menys formació són els que menys diuen que hi estan d'acord (un 44% dels que tenen estudis primaris incomplets o sense estudis per un 65%-70% entre els altres grups), i també són els que més diuen que hi estan en desacord (27%) o que no ho saben (30%).

Per ocupació destaca que els que més estan d'acord amb l'obertura d'un casino a Andorra són els assalariats del sector privat (73%), els assalariats de l'Administració pública (69%), els treballadors per compte propi (67%) i els aturats (70%), mentre que els jubilats són els que menys hi estan d'acord (40%).

#### 4.2. Creu que l'obertura d'un casino a Andorra atraurà més visitants al país?

	Freqüències	Percentatges
<b>Total</b>	<b>712</b>	<b>100</b>
<b>Sí, molts més</b>	140	19,7
<b>Sí, bastants més</b>	260	36,5
<b>Sí, però pocs més</b>	184	25,8
<b>Ns/nc</b>	85	11,9
<b>No</b>	43	6,0

Un 56% dels enquestats creuen que l'obertura d'un casino a Andorra atraurà molts o bastants més visitants al país (un 20% pensen que molts més visitants i un 36% bastants més), mentre que un 26% creuen que l'obertura d'un casino atraurà pocs visitants, un 6% pensen que no atraurà més visitants i un 12% no ho saben.

Els homes diuen en un percentatge més alt que les dones que l'obertura d'un casino atraurà molts o bastants visitants (un 59% dels homes per un 53% de les dones), i hi ha més dones que diuen que no ho saben (un 16% de les dones per un 8% dels homes).

En augmentar l'edat disminueix la proporció de persones que pensen que l'obertura d'un casino atraurà molts o bastants visitants (un 74% dels joves de 18 a 24 anys i un 66% dels que tenen entre 25 i 39 anys, per un 53% dels enquestats de 40 a 54 anys i un 45% dels de 55 anys o més), alhora que augmenta la proporció dels que diuen que no ho saben.

Segons la nacionalitat les diferències observades no són significatives. En funció del nivell d'estudis, també són els que tenen menys formació els que menys diuen que l'obertura d'un casino atraurà molts o bastants visitants (un 47% dels que tenen estudis primaris incomplets o sense estudis per un 60% dels que tenen estudis primaris o secundaris bàsics i un 56% dels que tenen estudis secundaris superiors o universitaris).

Pel que fa a l'ocupació entre els enquestats que més creuen que l'obertura d'un casino atraurà molts o bastants visitants destaquen els assalariats del sector públic (68%), els estudiants (77%) i els aturats (63%), mentre que els jubilats i mestresses de casa són els que ho diuen en un percentatge inferior (un 42% i un 45% respectivament).

### 4.3. Què són per a vostè els jocs d'atzar?

	Freqüències	Percentatges
<b>Total</b>	<b>712</b>	<b>100</b>
Una diversió, un joc, un passatemps	173	24,3
Un vici, addicció	127	17,9
Pèrdua diners	64	9,0
Un negoci per algunes empreses	57	8,0
Provar sort	52	7,3
Una forma de guanyar diners	43	6,0
Il·lusió	39	5,5
No li agraden, està en contra	38	5,3
Atractiu turístic	36	5,1
Problemes	21	3,0
Ruïna total	15	2,2
Un enredo, engany	13	1,9
Una forma de recaptar impostos	11	1,6
Tema delicat	10	1,4
Cartes, ruleta, loteries, etc.	7	1,0
Sense abusar és correcte	6	0,8
Negocis bruts	4	0,5
No li agraden, però no hi està en contra	4	0,5
Per costum	4	0,6
Diner negre	3	0,4
Més feina	2	0,3
Prostitució	2	0,2
Un luxe	2	0,3
No contesta	1	0,1
No ho sap	77	10,9

Per a un 24% dels enquestats els jocs d'atzar són una diversió, un joc o un passatemps, i un 18% els consideren un vici o una addicció, mentre que un 9% ho consideren com una pèrdua de diners i un 8% com un negoci per algunes empreses. Un 7% consideren els jocs d'atzar com una forma de provar sort, un 6% una forma de guanyar diners i un 5,5% ho relacionen amb la il·lusió. Entre les altres respostes que s'han esmentat hi ha un 5% dels enquestats que diuen que no li agraden els jocs d'atzar i que hi estan en contra, un 5% ho consideren un atractiu turístic, i un 3% ho relacionen amb problemes.

#### 4.4. Vostè ha jugat en el darrer any (amb diners) a algun joc d'atzar com ara loteria, loto, sortejos, bingo, casino?

**Ha jugat a un establiment d'Andorra ?**

	Freqüències	Percentatges
<b>Total</b>	<b>712</b>	<b>100</b>
<b>Sí</b>	511	71,8
<b>No</b>	201	28,2

**Ha jugat a un establiment fora d'Andorra?**

	Freqüències	Percentatges
<b>Total</b>	<b>712</b>	<b>100</b>
<b>Sí</b>	179	25,2
<b>No</b>	533	74,8

**On ha jugat el darrer any? (Multiresposta)**

	Freqüències	Percentatges
<b>Total</b>	<b>712</b>	<b>100</b>
<b>Andorra</b>	511	71,8
<b>Fora d'Andorra</b>	179	25,2
<b>No ha jugat</b>	159	22,3

	Freqüències	Percentatges
<b>Total</b>	<b>712</b>	<b>100</b>
<b>Només a Andorra</b>	374	52,5
<b>Només fora d'Andorra</b>	41	5,9
<b>Andorra i fora</b>	138	19,3
<b>No ha jugat</b>	159	22,3

Un 72% de les persones enquestades han jugat en el darrer any a algun joc d'atzar en un establiment d'Andorra, i un 25% han jugat en un establiment fora d'Andorra, mentre que un 22% no han jugat a cap joc d'atzar ni a Andorra ni fora. En alguns casos han jugat només a un lloc, mentre que altres han jugat als dos llocs: un 52% dels enquestats han jugat només a Andorra, un 20% tant a Andorra com fora d'Andorra i un 6% només fora d'Andorra.

Hi ha més homes que han jugat a algun joc d'atzar en el darrer any, tant a Andorra (un 74% dels homes per un 69% de les dones) com fora d'Andorra (un 29% dels homes per un 21% de les dones), i hi ha més dones que no han jugat (un 25% de les dones per un 20% dels homes).

Per edat s'observa que els més joves són els que menys han jugat a Andorra (un 56% dels enquestats de 18 a 24 anys), mentre que els que més hi ha jugat són els enquestats de 40 a 54 anys (un 78%). Fora d'Andorra hi han jugat més els joves de 18 a 24 anys (un 32% dels de 18 a 24 anys) i els enquestats de 40 a 54 anys (28%), que els de 25 a 39 anys (22%) i els de 55 anys o més (23%), però els joves són també els que més diuen que no han jugat a cap joc d'atzar en el darrer any (32%).

Les diferències en funció de la resta de variables no són significatives.

(Als que han jugat en el darrer any. N=553)

#### 4.5. A quin dels següents jocs ha jugat en el darrer any? Multiresposta

	Freqüències	Percentatges	% Total enquestats
<b>Total</b>	<b>553</b>		<b>N=712</b>
Loteria Nadal	472	85,4	66,3
Euromillions	198	35,8	27,8
Loteria Primitiva	177	32,0	24,9
Loteria Reis	154	27,8	21,6
Loteria Nacional (excepte Nadal i Reis)	36	6,5	5,1
Cupons de l'ONCE	33	6,0	4,6
Travesses	24	4,4	3,4
Bingo	23	4,2	3,2
Altres jocs d'atzar espanyols	9	1,7	1,3
Jocs de casino	6	1,1	0,8
Jocs d'atzar francesos	4	0,7	0,6
Loto 6/49	3	0,5	0,4
Pòquer rooms o tornejos de pòquer	3	0,6	0,4
Altres jocs d'atzar catalans	1	0,2	0,1

El 66% dels enquestats ha jugat el darrer any a la loteria de Nadal, un 28% han jugat a l'euromillions, un 25% a la loteria primitiva, i un 22% a la loteria de reis, i en proporcions inferiors han jugat a altres jocs com la loteria nacional (5%), cupons de l'ONCE (5%), travesses (3%) o bingo (3%).

En tots els jocs hi ha un percentatge lleugerament superior d'homes que han jugat, però només són significatives les diferències en el cas del sorteig dels euromillions (un 35% dels homes per un 21% de les dones), la loteria primitiva (han jugat un 29% dels homes per un 20% de les dones), la loteria nacional (un 7% dels homes per un 3% de les dones), i les travesses (un 5% dels homes per un 1,5% de les dones).

Les persones de més edat juguen més a la loteria de Nadal i de reis que els més joves i també juguen més a la loteria nacional i als cupons de l'ONCE, però juguen menys que els més joves a l'euromillions, a les travesses i al bingo.

Per nacionalitat en conjunt les diferències no són significatives, però destaca que els que juguen més a la loteria de Nadal són els espanyols i portuguesos i els que menys hi juguen són els francesos.

En relació amb el nivell d'estudis o l'ocupació tampoc es poden establir relacions significatives en conjunt. Només destaca que juguen a l'euromillions en major proporció els enquestats que tenen estudis secundaris superiors, i segons l'ocupació els assalariats del sector privat, els estudiants i els aturats són els que més hi juguen.

## Els que han jugat a Andorra. N=511

### 4.5.1. A quin dels següents jocs ha jugat en el darrer any a Andorra? Multiresposta

	Freqüències	Percentatges	% Total enquestats
<b>Total</b>	<b>511</b>		<b>N= 712</b>
Loteria Nadal	415	81,1	58,3
Euromillions	188	36,8	26,4
Loteria Primitiva	173	33,7	24,3
Loteria Reis	131	25,6	18,4
Loteria Nacional (excepte Nadal i Reis)	32	6,3	4,5
Cupons de l'ONCE	24	4,7	3,4
Travesses	23	4,5	3,2
Bingo	23	4,4	3,2
Altres jocs d'atzar espanyols	8	1,5	1,1
Loto 6/49	1	0,2	0,1
Altres jocs d'atzar catalans	1	0,2	0,1
Pòquer rooms o tornejos de pòquer	1	0,3	0,1

Si es considera només els jocs en establiments d'Andorra, i sobre el total d'enquestats, un 58% han jugat a la loteria de Nadal, un 26% als euromillions, un 24% a la loteria primitiva, un 18% a la loteria de reis, un 4,5% a la loteria nacional, un 3% a les travesses i un altre 3% al bingo.

## Els que han jugat fora d'Andorra. N=179

### 4.5.2. A quin dels següents jocs ha jugat en el darrer any fora d'Andorra? Multiresposta

	Freqüències	Percentatges	% Total enquestats
<b>Total</b>	<b>179</b>		<b>N= 712</b>
Loteria Nadal	151	84,4	21,2
Loteria Reis	39	21,8	5,5
Euromillions	11	6,1	1,5
Cupons de l'ONCE	10	5,6	1,4
Jocs de casino	6	3,3	0,8
Loteria Nacional (excepte Nadal i Reis)	4	2,2	0,6
Loteria Primitiva	4	2,2	0,6
Travesses	4	2,2	0,6
Jocs d'atzar francesos	4	2,2	0,6
Altres jocs d'atzar espanyols	2	1,1	0,3
Loto 6/49	2	1,1	0,3
Bingo	2	1,1	0,3
Pòquer rooms o tornejos de pòquer	2	1,1	0,3

Pel que fa als jocs en establiments de fora d'Andorra, un 21% dels enquestats han jugat a la loteria de Nadal i un 5,5% a la loteria de reis, un 1,5% a l'euromillions i a la resta de jocs en percentatges inferiors.



#### 4.6. Despesa mitjana mensual (euros) per persona en tots els jocs el darrer any

	Freqüències
<b>Total</b>	<b>553</b>
<b>Casos vàlids</b>	552
<b>No contesta</b>	1
<b>Mitjana</b>	20,154
<b>Desviació</b>	27,433

Base:persones que han jugat a algun joc el darrer any. N=553

Entre les persones que han jugat a algun joc d'atzar el darrer any (ja sigui a Andorra o fora d'Andorra), la despesa mitjana que han declarat per al conjunt de jocs ha estat d'uns 20 euros al mes per persona, és a dir, uns 240 euros a l'any.

Entre els que afirmen haver jugat en el darrer any dins d'Andorra, la mitjana de despesa ha estat de 19,3 euros, mentre que la mitjana de la població andorrana que ha jugat fora ha estat de 7,6 euros (el 25,2% de la població que afirma haver jugat fora d'Andorra).

A Espanya, segons una enquesta representativa de la població espanyola entre 18 i 75 anys, la mitjana de despesa mensual declarada en jocs era de 22,5 euros per persona l'any 2009, 20,5 euros l'any 2010 i 18,6 euros l'any 2011.<sup>1</sup> En tot cas cal tenir en compte les limitacions d'aquest càlcul, ja que a l'hora de declarar aquesta despesa en molts casos hi ha una manca de record de la quantitat exacta que s'han gastat en tots els jocs, i/o una cessió a la pressió social que fa que les es tendeixi a no declarar xifres que es poden considerar fora de la norma i sobretot, a declarar quantitats menors per part de les persones enquestades. Així, en les tres edicions d'aquest estudi espanyol es contrasta els resultats de les respostes dels enquestats sobre la quantitat mitjana jugada per persona, amb les dades reals de recaptació a Espanya publicades a del Informe Anual sobre el juego en España, de la Subdirección General de Estudios y Relaciones Institucionales de la Secretaría General Técnica del Ministeri de Interior.

Com a resultat d'aquesta comparació, a aquest estudi s'afirma que els jugadors que declaren jugar habitualment acostumen a situar el record de les quantitats jugades aproximadament en la meitat de la realitat. Així, al 2011 a l'enquesta espanyola "recorden" haver gastat 18,6 euros al mes, mentre que si es compara amb dades reals de l'any 2010 (quan es van fer els càlculs no estaven publicades les dades del 2011) la realitat és d'uns 36,21 euros per càpita al mes, pràcticament el doble (434 euros a l'any).

Així doncs, la despesa real a Andorra, si es tenen en compte les mateixes puntualitzacions en relació a les enquestes sobre aquest tipus de temes i si es considera la proximitat cultural amb l'estat espanyol en relació al joc, és segurament al voltant del doble del que la població enquestada ha dit, és a dir, al voltant de 40 euros per persona que juga al mes (480 euros a l'any).

<sup>1</sup>Ruiz Martinez, F.J. (coord.). *Tercer informe sobre la percepción social respecto al juego de azar en España*. IPOLOG Instituto de Políticas y Gobernanza, 2012.

En relació a les variables sociodemogràfiques, els homes reconeixen que han gastat més de mitjana en jocs durant el darrer any (25 euros al mes els homes per 15 euros les dones). Segons l'edat s'observa que han gastat més els enquestats de 40 a 54 anys (gairebé 24 euros al mes de mitjana) i els de 55 anys o més (20 euros), que els que tenen entre 25 i 39 anys (18 euros) i els més joves (11 euros).

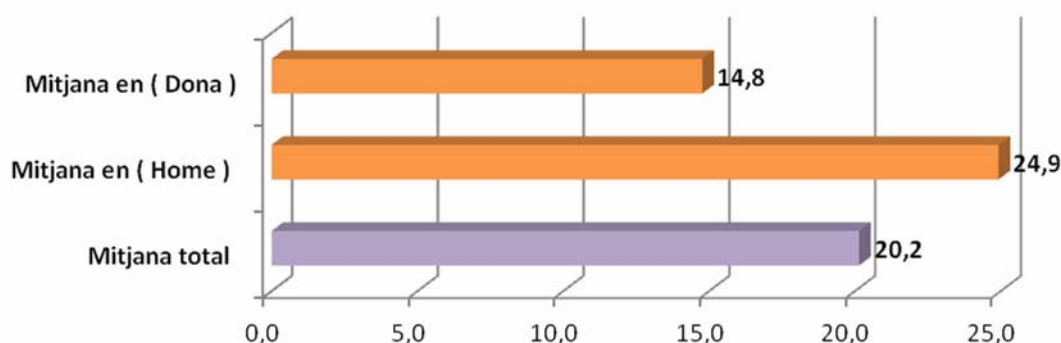
Per nacionalitat declaren que han gastat més de mitjana les persones del grup d'altres nacionalitats (25 euros), seguits dels de nacionalitat portuguesa (21 euros) i els andorrans, espanyols i francesos (entre 19 i 20 euros).

En funció del nivell d'estudis, els enquestats que tenen estudis primaris o secundaris bàsics són els que de mitjana diuen que han gastat en jocs una mica més (22 euros), seguits dels que tenen estudis secundaris superiors (20 euros), i els que menys han gastat són els que tenen estudis primaris incomplets o sense estudis (17 euros) i els que tenen estudis universitaris (17 euros).

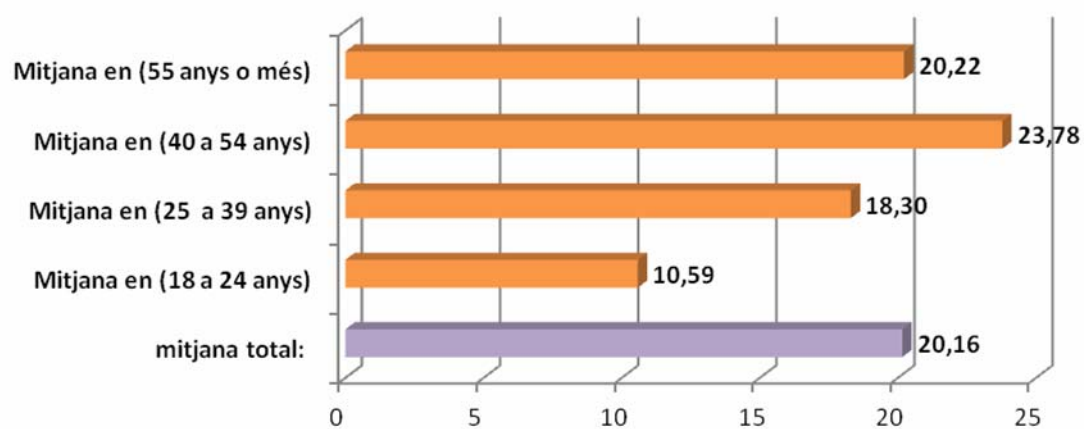
Pel que fa a l'ocupació, els que més afirmen que han gastat de mitjana són els treballadors per compte propi (25 euros), seguit dels assalariats tant de l'Administració pública com del sector privat (al voltant de 21 euros), mentre que els que menys han gastat són els jubilats (17 euros), mestresses de casa (13 euros) i els estudiants (9 euros).

### **Despesa mitjana mensual (euros) per persona (N= 552)**

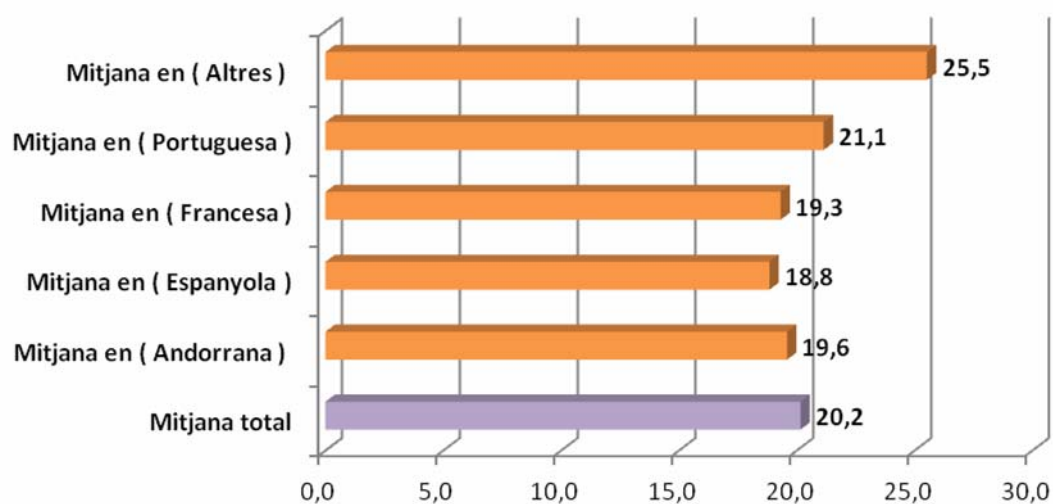
#### **Segons sexe**



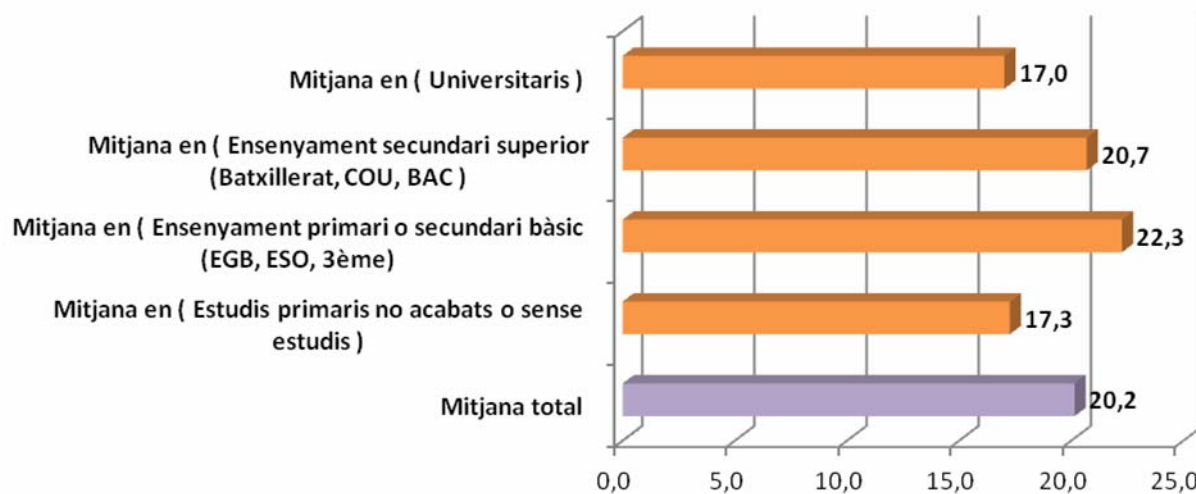
## Segons edat



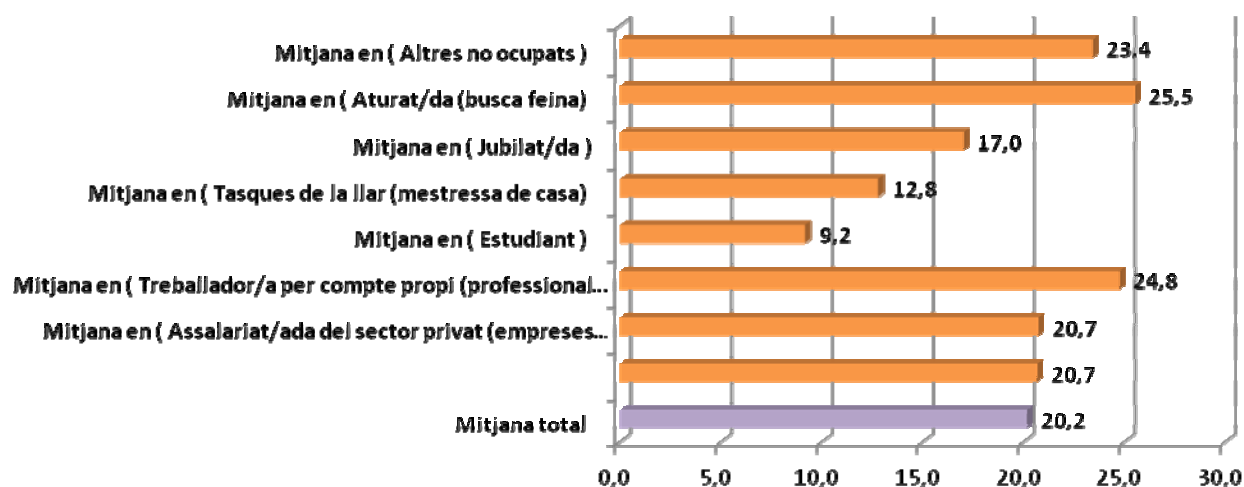
## Segons nacionalitat



## Segons nivell d'estudis



## Segons ocupació



## 5. AVINGUDA CARLEMANÝ

### 5.1. Està a favor o en contra que l'Avinguda Carlemany sigui per a vianants?

	Freqüències	Percentatges
<b>Total</b>	<b>712</b>	<b>100</b>
<b>Està a favor</b>	390	54,8
<b>Està en contra</b>	144	20,2
<b>No ho sap/ no es defineix ni a favor ni en contra</b>	178	25,0

Un 55% de les persones enquestades diuen que estan a favor que l'Avinguda Carlemany sigui per a vianants, mentre que un 20% està en contra i un 25% no ho sap, no es defineixen ni a favor ni en contra.

No s'observa una relació significativa en funció del sexe: tant els homes com les dones estan majoritàriament a favor que l'Avinguda Carlemany sigui per a vianants (un 55%), tot i que hi ha més dones que no es defineixen (un 28% per un 22,5% dels homes) i més homes que s'han posicionat en contra (un 22,5% dels homes per un 18% de les dones).

En els diferents grups d'edat l'opinió majoritària és a favor però destaca que els enquestats de 18 a 24 anys i els de 55 anys o més ho diuen en un percentatge una mica inferior (51%) que les persones que tenen entre 25 i 39 anys (60%) i de 40 a 54 anys (55%). D'altra banda, els més joves es mostren en contra en una proporció superior als enquestats de 55 anys o més (un 30% dels joves per un 16% dels més grans), però en augmentar l'edat també augmenta el percentatge de persones que no ho saben i no es defineixen ni a favor ni en contra (d'un 19% dels de 18 a 24 anys a un 33,5% dels de 55 anys o més).

Segons la nacionalitat les diferències no són significatives estadísticament, malgrat que els enquestats de nacionalitat francesa són els que diuen en una proporció superior que estan a favor (71%), seguits dels d'altres nacionalitats (62,5%), i dels andorrans (56%); també hi estan d'acord un 52% dels enquestats de nacionalitat portuguesa, mentre que els de nacionalitat espanyola són els que menys diuen que hi estan d'acord (49%).

En augmentar el nivell d'estudis augmenta la proporció de persones que estan a favor que l'Avinguda Carlemany sigui per a vianants (d'un 35% dels que tenen estudis primaris incomplets o sense estudis a un 68% dels que tenen estudis universitaris), alhora que disminueix la proporció dels que no es defineixen ni a favor ni en contra (d'un 50% dels que tenen estudis primaris incomplets o sense estudis a un 18% dels que tenen estudis universitaris).

Segons l'ocupació en tots els grups el percentatge d'acord oscil·la entre el 55% i el 60% excepte entre les mestresses de casa que és més alt (72,5%) i les persones jubilades que és el més baix (43%), si bé entre els jubilats és on hi ha més proporció de persones que no es defineixen ni a favor ni en contra (41%).

Finalment, segons la parròquia de residència s'observa que els enquestats d'Escaldes són els que menys es posicionen a favor que l'Avinguda Carlemany sigui per a vianants però també superen els que s'hi oposen (un 43% a favor per un 35,5% en contra).

(si està a favor)

#### 5.1.1. Per què està a favor? (Multiresposta)

	Freqüències	Percentatges
<b>Total</b>	<b>390</b>	
Més comoditat per passejar i comprar, més tranquil·litat, menys soroll	195	50,0
Beneficiós per als comerços, hi haurà més gent, més moviment	88	22,6
Bo pel turisme, atractiu turístic	62	15,9
Totes les grans ciutats tenen carrers per a vianants, experiència positiva en altres llocs	26	6,7
En èpoques d'afluència de gent (caps de setmana, festius)	17	4,4
Ordenar i reduir el trànsit al centre	12	3,1
S'ha de provar	11	2,8
Bo si hi ha pàrkings i alternatives pels vehicles	10	2,6
Zona comercial	7	1,8
Menys contaminació, menys fum cotxes	6	1,5
Millorarà imatge, seria més maco	6	1,5
Carrer per a vianant anirà bé	5	1,3
Bo per la gent	4	1,0
Bo per Andorra	4	1,0
Més seguretat sense trànsit	3	0,8
Zona per a vianants fins a la Rotonda, Meritxell	2	0,5
És una necessitat	1	0,3
Consensuat amb veïns i comerciants de la zona	1	0,3
Altres	4	1,0

Entre els motius que esmenten les persones que es mostren a favor de fer l'Avinguda Carlemany per a vianants, destaquen en primer lloc, amb un 50%, la comoditat per passejar i comprar, la tranquil·litat, menys soroll, un 23% pensen que serà beneficiós per als comerços, que atraurà més gent, i un 16% consideren que serà bo per al turisme. Altres arguments són que a totes les ciutats grans hi ha carrers per a vianants i que és positiu en aquests llocs on s'ha fet (7%), un 4% es mostra a favor de fer el carrer per a vianants només en èpoques amb més afluència de gent (caps de setmana, festius), un 3% pensen que és positiu per reduir i ordenar el trànsit al centre, un altre 3% diuen que s'ha de provar.

(si està en contra)

### 5.1.2. Per què està en contra? (Multiresposta)

	Freqüències	Percentatges
<b>Total</b>	<b>144</b>	
Hi hauria problemes de circulació, per accedir als hotels, repartidors	45	31,3
Perjudicaria el comerç, hi hauria menys gent	22	15,3
Està bé així, no és necessari fer el carrer per a vianants, no aporta cap benefici	20	13,9
Només en determinades èpoques (caps de setmana, festius)	11	7,6
No seria viable, no es una bona idea	10	6,9
Millor permetre passar cotxes, autobusos	8	5,6
Despesa innecessària, no cal gastar diners en això	8	5,6
Molèsties per als veïns	6	4,2
Problemes d'aparcaments	3	2,1
Vol que continuï com sempre	3	2,1
És una avinguda molt gran, si fos més curta sí	2	1,4
Les proves no han funcionat	2	1,4
S'ha renovat, han fet coses	2	1,4
Per comoditat	2	1,4
Li agrada el carrer amb cotxes, sense cotxes molt buit	1	0,7
Altres	7	4,9

Les persones que estan en contra de fer l'Avinguda Carlemany per a vianants diuen sobretot que hi hauria problemes de circulació, per accedir als hotels, per repartir mercaderies, etc. (31%), en segon lloc argumenten que perjudicaria el comerç perquè passaria menys gent o només seria una zona de passeig (15%), un 14% creuen que està bé així, que no és necessari fer el carrer per a vianants perquè no aportaria cap benefici; prop d'un 8%, tot i que s'ha definit en contra, diuen que es podria fer en determinades èpoques de més afluència de gent (caps de setmana, festius), un 7% diuen que no seria una bona idea, que no aniria bé, i altres consideren que és millor que es permeti passar els vehicles (5,5%), que seria una despesa innecessària (5,5%) o que comportaria molèsties per als veïns (4%).

## 5.2. Creu que hi ha altres carrers del país que s'haurien de fer per a vianants?

	Freqüències	Percentatges
<b>Total</b>	<b>712</b>	<b>100</b>
<b>Sí</b>	196	27,6
<b>No</b>	326	45,8
<b>Ns/nc</b>	190	26,7

Un 28%% de les persones enquestades creuen que hi ha altres carrers del país que s'haurien de fer per a vianants, però són més els que pensen que no (un 46%) i un 27% no ho saben.

Hi ha més homes que creuen que hi ha altres carrers del país que s'haurien de fer de vianants (un 31% dels homes per un 24% de les dones), i hi ha més dones que no contesten (un 31% de les dones per un 23% dels homes), però en els dos casos creuen en major proporció que no s'haurien de fer (un 47% dels homes per un 45 % de les dones).

Els enquestats de 25 a 39 anys i els de 40 a 54 any són els que més creuen que cal fer altres carrers per a vianants (un 28% i un 33% respectivament, per un 19% dels joves de 18 a 24 anys i un 23% dels enquestats de 55 anys o més), i en augmentar l'edat va disminuint la proporció de persones que diuen que no s'han de fer altres carrers per a vianants (d'un 61% dels més joves a un 37% dels més grans), però cal assenyalar que en el grup de més de 55 anys hi ha més proporció de persones que no ho saben (40%).

Per nacionalitat, els andorrans (39%) i francesos (30%) són els que més diuen que cal fer altres carrers per a vianants, mentre que ho diu només un 10% dels portuguesos, que són els que més diuen que no cal fer altres carrers per a vianants (un 63% dels portuguesos per un 40%-47% en la resta dels grups).

Les persones amb un nivell d'estudis més alt són les més favorables a fer altres carrers per a vianants, mentre que el percentatge disminueix entre les que tenen menys estudis (un 43% de les que tenen estudis universitaris creuen que cal fer altres carrers per a vianants, per un 16% dels que tenen estudis primaris incomplets o sense estudis i un 17% dels que tenen estudis primaris complets o secundaris bàsics)

Segons l'ocupació, els que més afirmen que cal fer altres carrers per a vianants són els treballadors per compte propi (38%) i els assalariats del sector públic (38%), mentre que els que menys ho afirmen són els jubilats (17,5%).

En funció de la parròquia de residència no s'observen diferències estadísticament significatives.

La majoria dels que opinen que s'haurien de fer altres carrers per a vianants (77%) esmenten l'Avinguda Meritxell, tota o una part, i en menor mesura els carrers centrals de les diferents parròquies, els barris antics, etc.



### 5.2.1. Quins carrers o zones?

	Freqüències	Percentatges
<b>Total</b>	<b>196</b>	<b>100</b>
Avda. Meritxell	151	77,0
Carrers centrals dels totes les parròquies i pobles	8	3,8
Barri antic d'Andorra la Vella	7	3,6
Centre de Sant Julià	5	2,5
Avda. Riberaigua	4	2,1
Centre de I Pas de la Casa	4	1,8
Barri antic d'Escaldes	4	2,0
Zona darrera de l'Escaie	3	1,4
Carrers del costat del riu	2	0,9
Carrers al costat de les escoles	2	1,0
Altres	2	1,1
Carrers annexos a Carlemany	2	1,0
Casc antic	2	1,1
Avda. Rocafort de Sant Julià	1	0,3
Carrers petits	1	0,3
Zones que no siguin comercials	1	0,3
No sap	10	5,1

## 6. BOSSES REUTILITZABLES / CONSUM AIGUA

### 6.1. Vostè fa servir bosses reutilitzables per anar a comprar o bosses de plàstic d'un sol ús?

	Freqüències	Percentatges
<b>Total</b>	<b>712</b>	<b>100</b>
<b>Sempre o gairebé sempre fa servir bosses reutilitzables</b>	598	84,0
<b>Fa servir bosses dels dos tipus (reutilitzables i d'un sol ús)</b>	72	10,1
<b>Sempre o gairebé sempre fa servir bosses de plàstic d'un sol ús</b>	42	5,9

La majoria dels enquestats (el 84%) manifesten fer servir sempre o gairebé sempre les bosses reutilitzables, davant del 6% que diu que fa servir habitualment bosses de plàstic d'un sol ús i d'un altre 10% fa servir les bosses dels dos tipus.

Fan servir habitualment bosses reutilitzables en major proporció les dones que els homes (el 89% de les dones pel 79% dels homes), els enquestats majors de 55 anys (el 88%) i els més joves en edats compreses entre 18 i 24 anys (el 85% davant del 81% dels que tenen entre 25 a 39 anys). En canvi, els enquestats de 25 a 39 anys són els que en major percentatge utilitzen les bosses de plàstic d'un sol ús (l'11% respecte el 4% dels enquestats més grans).

### 6.2. Des que s'han de pagar les bosses de plàstic d'un sol ús vostè fa servir amb més freqüència que abans bosses reutilitzables per anar a comprar?

	Freqüències	Percentatges
<b>Total</b>	<b>712</b>	<b>100</b>
<b>Les utilitza més que abans</b>	490	68,8
<b>Ja les utilitzava abans (les utilitza igual)</b>	176	24,7
<b>No les utilitza (paga les bosses de plàstic d'un sol ús)</b>	44	6,2
<b>No contesta</b>	2	0,3

Gairebé el 70% dels enquestats manifesta que des de que s'han de pagar les bosses de plàstic d'un sol ús utilitza amb més freqüència les bosses reutilitzables per anar a comprar, en altre 25% diu que les utilitza igual i un 6% continua fent servir les bosses de plàstic d'un sol ús, tot i que les hagi de pagar.

En funció de les variables sociodemogràfiques, no s'observen gaires diferències en relació al sexe (tant homes com dones declaren que utilitzen aquest tipus més aquest tipus de bossa), tret dels homes que diuen utilitzar bosses de plàstic en major proporció que les dones (el 9% respecte el 3%).

Quan a l'edat són els enquestats més joves, de 18 a 24 anys, que declaren en major percentatge que els altres grups d'edat fer servir més que abans les bosses reutilitzables (el 83% respecte el 71% dels que tenen 40 a 54 anys, i el 67% dels majors de 55 anys).

En canvi, els enquestats de 25 a 39 anys són els que utilitzen més encara bosses de plàstic d'un sol ús (el 12% respecte el 3% dels més joves).

Segons nacionalitat, els portuguesos (el 78%), en primer lloc, els andorrans (el 69%), en segon lloc, i els espanyols (el 68%), en tercer lloc, manifesten en major nombre utilitzar aquest tipus de bossa més que abans. Els francesos i també els espanyols continuen utilitzant bosses només de plàstic en major percentatge que els de la resta de nacionalitats (el 10% respectivament pel 5% dels portuguesos i 4% dels andorrans).

### **6.3. Creu que el fet de pagar les bosses de plàstic d'un sol ús als comerços és una mesura eficaç per reduir la generació de residus de plàstic?**

	<b>Freqüències</b>	<b>Percentatges</b>
<b>Total</b>	<b>712</b>	<b>100</b>
<b>Sí</b>	567	79,6
<b>No</b>	107	15,0
<b>Ns/nc</b>	39	5,4

La majoria dels enquestats, el 80%, estan d'acord en que el fet de pagar les bosses de plàstic d'un sol ús als comerços és una bona mesura per reduir la generació de residus de plàstic, mentre que el 15 % no creu que sigui una mesura eficaç.

Només s'observen diferències estadísticament significatives segons edat i nacionalitat dels enquestats, Així, tot i que una majoria pensa que és una bona mesura, els que tenen 25 a 39 anys i els que tenen 40 a 54 anys diuen en major proporció que els altres grups d'edat (19% i el 16% respectivament davant del 12% dels majors de 55 anys i del 5% dels que tenen 18 a 24 anys) que no és una bona mesura per reduir la generació dels residus de plàstic.

Per grups nacionals, són els andorrans (el 19%) i els espanyols (15%) els que es mostren més crítics amb aquesta mesura.

#### 6.4. Habitualment a la seva llar vostè beu aigua envasada/embotellada o aigua de l'aixeta?

	Freqüències	Percentatges
<b>Total</b>	<b>712</b>	<b>100</b>
Només aigua de l'aixeta	294	41,3
Només aigua envasada/embotellada	344	48,4
Dels dos tipus (aigua envasada/embotellada i aigua de l'aixeta)	72	10,2
No contesta	1	0,1

El percentatge del tipus d'aigua que beuen els enquestats està bastant dividit. El 41% declara beure només aigua de l'aixeta, el 48% diu que només beu aigua embotellada i només el 10% declara beure aigua dels dos tipus.

S'observen diferències significatives en relació a la nacionalitat i el nivell d'estudis dels enquestats. Així els andorrans (el 47%) i els espanyols (43%) són els que diuen més beure només aigua de l'aixeta, mentre que els portuguesos (el 65%) i els d'altres nacionalitats (el 57%) són els que en major proporció declaren beure només aigua embotellada. Dels que beuen dels dos tipus d'aigua, destaquen els francesos (el 14%) i els espanyols (12%).

Quan a nivell d'estudis, els enquestats amb estudis universitaris beuen en major percentatge (el 49%) només aigua de l'aixeta, mentre que els que tenen estudis primaris o secundaris bàsics i els que tenen estudis secundaris superiors declaren més que beuen només aigua embotellada (el 51% i 52% respectivament).

#### 6.4.1. (els que beuen aigua de l'aixeta) Per què beu aigua de l'aixeta?

	Freqüències	Percentatges
<b>Total</b>	<b>366</b>	<b>100</b>
És més bona	253	68,9
És més barata	67	18,3
És més saludable	24	6,4
Perquè té un filtre que neteja l'aigua	17	4,6
Sempre ho ha fet així	14	3,9
Evitar residus	13	3,4
És bona	13	3,4
Sinó ha comprat envasada, sí	9	2,4
Per cuinar	3	0,7
És més còmoda	2	0,4
Font d'Ordino	1	0,3
Font	1	0,4
Beu , però la fa bullir per seguretat	1	0,2
No contesta	2	0,4

Entre les raons dels els enquestats que prefereixen beure l'aigua de l'aixeta, destaquen en primer lloc, el sabor (perquè és més bona) amb el 69% de les respostes i en segon lloc, el preu (perquè és més econòmica) amb el 18% de les respostes. L'altre percentatge de respostes està distribuït en diferents idees com “és més saludable”, o “perquè hi està acostumat” o “per evitar residus”.

#### 6.4.2. (els que beuen aigua envasada) Per què beu aigua envasada/embotellada?

	Freqüències	Percentatges
<b>Total</b>	<b>416</b>	<b>100</b>
És més saludable(composició i propietats, tractament sense clor	236	56,7
És més bona (sabor) , m'agrada més	136	32,7
Per costum	41	9,8
No em senta molt bé la de l'aixeta, bruta, sabor dolent etc	19	4,5
Per les nenes petites, per la família	8	1,9
Per malaltia	5	1,1
Sempre, per educació infantil	4	1,0
Perquè controla la quantitat	2	0,5
Quant la de l'aixeta no fa olor a clor	2	0,4
És més pràctic per sortir fora	1	0,3
No es cara	1	0,2

Dels enquestats que prefereixen l'aigua embotellada, destaquen, en primer lloc, la salubritat de l'aigua (la troben més saludable, no té tractament pel clor, etc.) amb el 57% de les respostes i en segon lloc, el sabor (la troben més bona) amb el 33% de les respostes. Altres raons apuntades amb menor percentatges de resposta són “per costum” (el 10%), “em senta millor” (el 4%) o “perquè té fills petits” (el 2%)

## ANNEXOS

### 1. Valor estadístic i significació estadística dels resultats

Per interpretar correctament els resultats d'una enquesta cal tenir en compte que són estimacions fetes a partir d'una mostra extreta de la població total i que el seu valor està afectat per l'error de mostreig. Així, la seva exactitud depèn de tres factors:

- La mida de la mostra (o de la part de la mostra analitzada): per una mateixa població, en les mostres amb més persones enquestades, el marge de desviació de la mostra envers la població és més petit
- La variància de la població: expressada en termes probabilístics, refereix a les proporcions de distribució bipolar d'un factor en la població. La variància màxima es dona quan aquesta distribució és equiprobable ( $p=50\%$  i  $q=50\%$ ). Aleshores, l'error estadístic de la mostra és més gran.
- El nivell de confiança que s'estableix: a nivells de confiança més restrictius (nivells més alts) el marge d'error estadístic és més gran.

#### Marges d'error al nivell de confiança del 95,5 %

Mida de la mostra	Percentatges observats ( $p + q = 100$ )				
	10 % o 90 %	20 % o 80 %	30 % o 70 %	40 % o 60 %	50 %
250	3,8	5,0	5,8	6,2	6,3
500	2,7	3,6	4,1	4,4	4,5
1000	1,9	2,6	2,9	3,1	3,2
1500	1,6	2,1	2,4	2,5	2,6

Per exemple, en una mostra de 500 persones que responen a una pregunta, en el cas més desfavorable que el resultat sigui del 50%, i establint el nivell de confiança del 95,5%, el marge estadístic és  $\pm 4,5\%$  sobre l'esmentat 50% observat. Això significa que el resultat per a la població total es troba en una forquilla entre el 45,5% i el 54,5%.

Així doncs, els percentatges observats són vàlids dins els límits dels marges d'error estadístic sempre que es refereixen a tota la mostra, mentre que si només es considera una part de la mostra analitzada el marge d'error augmenta.

Per una altra part, al creuar les diferents variables<sup>7</sup> en les taules de contingència, interessa saber com es distribueix una variable (la que es vol explicar o dependent, perquè se suposa que depèn d'una altra variable) en les diferents categories de l'altra variable (independent o explicativa), per establir quina relació hi ha entre aquestes dues variables, és a dir, si hi ha associació entre les variables o si són independents. Hi ha associació entre dues variables quan la distribució dels valors d'una variable (dependent) canvia en les diferents categories de l'altra variable (independent) amb un nivell suficient de correlació, i hi ha independència quan la distribució dels valors de la variable dependent no varien en les diferents categories de la variable independent, o ho

<sup>7</sup> característiques de les persones enquestades que representen aspectes que les diferencien, com per exemple l'edat, el nivell d'estudis, les seves opinions, etc.

fa a un nivell de correlació molt baix. Les proves estadístiques indiquen si hi ha associació entre les variables o si degut a l'error de la mostra les diferències en la distribució dels valors no són significatives (i per tant no podem entendre que hi ha una associació rellevant).

Per exemple, en moltes taules s'observen diferències en els percentatges en les respostes a una qüestió entre homes i dones o entre els diferents grups d'edat, però si els resultats de les proves estadístiques no són significatius vol dir que no es pot provar que el gènere o l'edat de les persones sigui la causa d'aquestes diferències (no es poden considerar el gènere o l'edat com a factors explicatius d'aquestes diferències), tot i les tendències apuntades en la mostra donada.

Cal remarcar, finalment, que aquesta associació –quan es dona– és merament estadística, i per tant requereix una interpretació posterior a l'hora d'establir eventuais mecanismes de causalitat.

## **2. Classificació d'ocupacions pel mercat laboral andorrà**

### **Grup 1: Directius, propietaris i comandaments intermedis:**

Directius i alts càrrecs d'administracions públiques i empreses privades: poder executiu i legislatiu i direcció de les administracions públiques, direcció d'organitzacions.

Propietaris i gerents d'hoteleria, comerç, agricultura i altres empreses.

Comandaments intermedis d'empreses del sector serveis, comerç, financer, etc.

### **Grup 2: Professionals i tècnics, científics i intel·lectuals:**

Professions associades a titulacions universitàries de 1er, 2on i 3er cicle en ciències pures i enginyeria, ciències naturals, sanitat, ensenyament.

Professionals del dret, organització d'empreses, ciències socials i humanes, escriptors, artistes, etc., i altres professions associades a titulacions universitàries de 1er, 2on i 3er cicle.

Tècnics en ciències físiques, químiques i enginyeria, ciències naturals i sanitat, educació infantil, professionals de suport en operacions financeres i comercials, professionals de suport en gestió administrativa.

### **Grup 3: Personal administratiu i similars ("coll blanc"):**

Empleats en serveis comptables, financers i de serveis de recolzament a la producció i al transport.

Empleats de biblioteca, serveis de correus i assimilats, auxiliars administratius amb o sense atenció al públic.

Empleats amb tracte directe amb el públic en agències de viatges, recepcionistes i telefonistes, caixers, etc.

### **Grup 4: Treballadors qualificats i semiqualicats de comerç, hoteleria i restauració, serveis personals i de protecció:**

Venedors, dependents de comerç i assimilats.

Treballadors de serveis de restauració (cambrers, cuiners, barmans, etc.).

Treballadors de serveis personals (auxiliars d'infermeria, treballadors que es dediquen a tenir cura de persones, perruquers, especialistes en tractaments de bellesa, treballadors que atenen passatgers, majordoms i similars).

Treballadors dels serveis protecció i seguretat (polícies, bombers, guàrdies jurats i personal de seguretat privada).



**Grup 5: Artesans i treballadors qualificats i semiqualicats d'activitats agràries, indústria i construcció:**

Treballadors qualificats i semiqualicats d'activitats agrícoles.

Treballadors qualificats i semiqualicats de la indústria manufacturera.

Treballadors en obres estructurals de construcció i acabats de construcció (paletes, pintors, electricistes, fusters, lampistes)

Altres treballadors qualificats i semiqualicats: ferrers, soldadors, mecànics, vidriers, etc.

Treballadors de les indústries d'arts gràfiques, tèxtil, elaboració d'aliments, ebenistes i altres artesans.

Conductors de vehicles de transport urbà o per carretera.

**Grup 6: Treballadors no qualificats:**

Treballadors no qualificats dels serveis (comerç, personal de neteja, conserges, etc.).

Treballadors no qualificats de la indústria i la construcció (peons d'indústries manufacturera i del transport, manobres, etc.).

Treballadors agrícoles no qualificats (temporers, peons, etc.)

**Grup 7: Jubilats i altres inactius (pensionistes, rendistes, etc.)**

**Grup 8: Mestresses de casa**

**Grup 9: Estudiants**

### 3. Aspectes que caldria millorar d'Andorra, en l'actualitat (Multiresposta)

	Freqüències	Percentatges
<b>Total</b>	<b>712</b>	<b>100</b>
<b>MANCA FEINA, ATUR</b>	<b>278</b>	<b>39,0</b>
Manca de feina, atur	272	38,2
Manca feina gent jove	10	1,4
Treball per la gent del país	1	0,1
<b>POLÍTIQUES SOCIALS, PRESTACIONS, PENSIONS</b>	<b>149</b>	<b>20,9</b>
Millorar l'estat del benestar, polítiques socials	60	8,4
CASS	60	8,4
Més ajudes socials (ajudes familiars, aturats, gent gran, etc.)	25	3,6
Pensions	23	3,2
Guarderies	2	0,3
<b>TURISME</b>	<b>117</b>	<b>16,4</b>
Potenciar el turisme	44	6,1
Millorar promoció turística i imatge d'Andorra a l'exterior	33	4,7
Millorar l'atenció al turisme	23	3,2
Més activitats per al turisme, diversificació	16	2,2
Turisme poca qualitat	8	1,2
<b>POLÍTICA</b>	<b>95</b>	<b>13,4</b>
Millorar gestió política, govern	45	6,3
Més participació ciutadana	13	1,9
Polítics	8	1,1
Política econòmica	8	1,1
Control despesa pública	7	1,0
Transparència política	6	0,8
Vot residents	6	0,8
Decret llei tabac	3	0,4
Sistema electoral	2	0,3
Accés nacionalitat andorrana	2	0,3
Llei competències	2	0,2
Lleis	1	0,2
Amiguisme, corrupció en política	1	0,1
Integració Europa, relacions internacionals	1	0,2
<b>ECONOMIA</b>	<b>85</b>	<b>12,0</b>
Situació econòmica, crisi	46	6,5
Impostos	17	2,4
Ajudar a les empreses, autònoms i als diferents sectors	8	1,2
Més obertura econòmica	8	1,1
Diversificació economia, indústria, noves tecnologies	5	0,7
Millorar la competitivitat d'Andorra	4	0,6
Bancs, manca de crèdit	1	0,1
<b>INFRAESTRUCTURES I EQUIPAMENTS</b>	<b>76</b>	<b>10,7</b>
Millorar carreteres, accessos	28	4,0
Manca o millorar les infraestructures	15	2,2
Millorar accessibilitat carrers, voreres	15	2,1
Finalitzar les obres, massa obres	7	0,9
Reduir infraestructures viàries	5	0,7
Manca de parcs, zones verdes	5	0,6
Massa construcció, millorar la gestió urbanística	5	0,7
<b>PREU HABITATGE</b>	<b>67</b>	<b>9,5</b>
Lloguers cars	36	5,0

Vivenda cara	32	4,5
<b>TRÀNSIT</b>	<b>56</b>	<b>7,9</b>
Trànsit, circulació	56	7,9
<b>TREBALL I CONDICIONS LABORALS</b>	<b>53</b>	<b>7,4</b>
Millorar condicions laborals	25	3,5
Conciliació vida laboral i familiar	16	2,2
Millorar lleis laborals	8	1,2
Més drets laborals, sindicats	2	0,3
Horaris de treball	1	0,2
Més seguretat laboral	1	0,1
<b>EDUCACIÓ</b>	<b>44</b>	<b>6,2</b>
Millorar l'educació	30	4,2
Més oferta educativa	7	1,0
Homologació titulacions	7	1,0
Manca de beques	2	0,3
<b>FUNCIONAMENT DE LES ADMINISTRACIONS</b>	<b>33</b>	<b>4,6</b>
Servei ocupació, ajudes atur	8	1,1
Funcionaris	7	1,0
Justícia	4	0,6
Millorar administració pública	3	0,5
Gestió dels comuns, unificar administracions	3	0,4
Duanes	3	0,4
Agència mobilitat, servei circulació	3	0,4
Millorar la burocràcia	2	0,3
Polícia	1	0,1
Servei d'immigració	1	0,2
<b>TRANSPORT PÚBLIC</b>	<b>33</b>	<b>4,6</b>
Ampliar i millorar transport públic	24	3,3
Transport públic massa car	9	1,2
Transport escolar	1	0,1
<b>SALARIS</b>	<b>32</b>	<b>4,5</b>
Salaris baixos	32	4,5
<b>ACTIVITATS I ESPAIS D'OCI, ESPORT, CULTURA</b>	<b>32</b>	<b>4,4</b>
Més activitats culturals	12	1,7
Llocs i activitats d'oci per als joves	7	1,0
Més oferta esportiva, potenciar l'esport	7	0,9
Més activitats per la gent gran	2	0,4
Activitats extraescolars	1	0,1
Més locals i activitats d'oci	1	0,1
Casino, bingos, sales de joc	1	0,1
<b>COMERÇ</b>	<b>31</b>	<b>4,3</b>
Millorar l'atenció als clients	17	2,4
Millorar el comerç	10	1,4
Baixar els lloguers dels locals comercials	4	0,5
Horaris comercials	1	0,2
<b>MEDI AMBIENT</b>	<b>27</b>	<b>3,8</b>
Preservació de medi ambient	12	1,7
Neteja carrers	9	1,3
Reciclatge, escombraries	4	0,6
Contaminació	1	0,1
<b>NIVELL DE VIDA CAR</b>	<b>27</b>	<b>3,8</b>
Abaratir el nivell de vida	22	3,0
Cistella de compra cara	7	1,0

Serveis cars	1	0,1
<b>SANITAT</b>	<b>17</b>	<b>2,4</b>
Sanitat, sistema sanitari	15	2,1
Falten especialistes mèdics	1	0,2
Pagament als metges anticipadament	1	0,1
<b>IMMIGRACIÓ</b>	<b>14</b>	<b>1,9</b>
Drets immigrants	13	1,8
Massa immigració	1	0,2
<b>VALORS</b>	<b>13</b>	<b>1,9</b>
Convivència, respecte	4	0,5
Llibertat d'expressió	4	0,5
Identitat i imatge Andorra	2	0,3
Societat tancada, canvi de mentalitat	2	0,2
Qualitat de vida	1	0,1
Solidaritat, repartiment riquesa	1	0,1
Societat classista	1	0,1
<b>APARCAMENT</b>	<b>11</b>	<b>1,6</b>
Manca d'aparcament	8	1,2
Aparcaments cars	3	0,4
<b>JOVENTUT</b>	<b>5</b>	<b>0,7</b>
Manca educació joves	3	0,5
Manquen expectatives laborals i socials pels joves	2	0,3
<b>MÀ D'OBRA POC QUALIFICADA, PROFESSIONALITZACIÓ</b>	<b>2</b>	<b>0,3</b>
Mà d'obra	2	0,3
<b>ALTRES</b>	<b>35</b>	<b>4,9</b>
STA	10	1,4
No es parla català de manera generalitzada	3	0,5
Poca vida social	3	0,4
Contractes laborals amb titulació	2	0,2
Recollida objectes usats	2	0,3
Més transparència, informació més clara	2	0,3
Que no tanquin av. Carlemany	2	0,3
Tenir en compte a les petites parròquies	2	0,2
Esquí	1	0,2
Drets diferencials	1	0,1
Estalvi energètic	1	0,1
Pagar els deutes als treballadors	1	0,1
Menys habitatges buits	1	0,2
Millorar inversions	1	0,2
Més atenció vianants	1	0,1
Més mà d'obra de fora	1	0,1
Més senyalitzacions per als monuments	1	0,1
Ser més conscients situació	1	0,1
Regular transfronterers	1	0,1
Avortament i matrimoni homosexual	1	0,1
Droga	1	0,1
<b>MILLORAR-HO TOT</b>	<b>6</b>	<b>0,8</b>
Tot	6	0,8
<b>CAP ASPECTE</b>	<b>11</b>	<b>1,6</b>
Cap	11	1,6
<b>No contesta</b>	<b>58</b>	<b>8,1</b>

## TAULES

**Taula 1.1.1**

% Horitzontals		Manca de feina, atur	No ha esmentat aquest aspecte
<b>Total</b>	<b>712</b>	<b>39,0</b>	<b>61,0</b>
<b>Sexe</b>			
Home	366	35,7	64,3
Dona	346	42,5	57,5
<b>Edat</b>			
18 a 24 anys	60	31,1	68,9
25 a 39 anys	215	36,1	63,9
40 a 54 anys	231	45,4	54,6
55 anys o més	205	37,3	62,7
No contesta	1	0,0	100,0
<b>Nacionalitat</b>			
Andorrana	263	29,6	70,4
Espanyola	222	42,5	57,5
Francesa	41	12,4	87,6
Portuguesa	118	70,7	29,3
Altres	68	25,3	74,7
No contesta	1	0,0	100,0
<b>Nivell d'estudis</b>			
Estudis primaris no acabats o sense estudis	82	42,1	57,9
Ensenyament primari o secundari bàsic	265	49,8	50,2
Ensenyament secundari superior	211	36,1	63,9
Universitaris	154	22,6	77,4
<b>Situació actual</b>			
Assalariat/ada de l'Administració pública	106	40,3	59,7
Assalariat/ada del sector privat	315	38,5	61,5
Treballador/a per compte propi	63	17,0	83,0
Estudiant	23	20,9	79,1
Tasques de la llar (mestressa de casa)	32	44,4	55,6
Jubilat/da	113	39,3	60,7
Aturat/da (busca feina)	46	63,1	36,9
Altres no ocupats	12	79,3	20,7
No contesta	2	32,9	67,1

**Taula 1.1.2**

% Horitzontals		Polítiques socials, prestacions, pensions	No ha esmentat aquest aspecte
<b>Total</b>	<b>712</b>	<b>20,9</b>	<b>79,1</b>
<b>Sexe</b>			
Home	<b>366</b>	17,4	82,6
Dona	<b>346</b>	24,7	75,3
<b>Edat</b>			
18 a 24 anys	<b>60</b>	2,7	97,3
25 a 39 anys	<b>215</b>	16,9	83,1
40 a 54 anys	<b>231</b>	28,0	72,0
55 anys o més	<b>205</b>	22,3	77,7
No contesta	<b>1</b>	100,0	0,0
<b>Nacionalitat</b>			
Andorrana	<b>263</b>	18,3	81,7
Espanyola	<b>222</b>	22,9	77,1
Francesa	<b>41</b>	22,6	77,4
Portuguesa	<b>118</b>	22,6	77,4
Altres	<b>68</b>	19,7	80,3
No contesta	<b>1</b>	100,0	0,0
<b>Nivell d'estudis</b>			
Estudis primaris no acabats o sense estudis	<b>82</b>	21,6	78,4
Ensenyament primari o secundari bàsic	<b>265</b>	20,1	79,9
Ensenyament secundari superior	<b>211</b>	21,7	78,3
Universitaris	<b>154</b>	21,0	79,0
<b>Situació actual</b>			
Assalariat/ada de l'Administració pública	<b>106</b>	21,2	78,8
Assalariat/ada del sector privat	<b>315</b>	21,6	78,4
Treballador/a per compte propi	<b>63</b>	13,7	86,3
Estudiant	<b>23</b>	0,0	100,0
Tasques de la llar (mestressa de casa)	<b>32</b>	18,7	81,3
Jubilat/da	<b>113</b>	23,9	76,1
Aturat/da (busca feina)	<b>46</b>	22,1	77,9
Altres no ocupats	<b>12</b>	51,9	48,1
No contesta	<b>2</b>	32,9	67,1

**Taula 1.1.3**

% Horitzontals		Turisme	No ha esmentat aquest aspecte
<b>Total</b>	<b>712</b>	<b>16,4</b>	<b>83,6</b>
<b>Sexe</b>			
Home	<b>366</b>	21,2	78,8
Dona	<b>346</b>	11,2	88,8
<b>Edat</b>			
18 a 24 anys	<b>60</b>	35,9	64,1
25 a 39 anys	<b>215</b>	15,8	84,2
40 a 54 anys	<b>231</b>	17,4	82,6
55 anys o més	<b>205</b>	10,0	90,0
No contesta	<b>1</b>	0,0	100,0
<b>Nacionalitat</b>			
Andorrana	<b>263</b>	19,2	80,8
Espanyola	<b>222</b>	14,5	85,5
Francesa	<b>41</b>	22,6	77,4
Portuguesa	<b>118</b>	10,7	89,3
Altres	<b>68</b>	17,8	82,2
No contesta	<b>1</b>	0,0	100,0
<b>Nivell d'estudis</b>			
Estudis primaris no acabats o sense estudis	<b>82</b>	1,5	98,5
Ensenyament primari o secundari bàsic	<b>265</b>	12,1	87,9
Ensenyament secundari superior	<b>211</b>	23,3	76,7
Universitaris	<b>154</b>	22,0	78,0
<b>Situació actual</b>			
Assalariat/ada de l'Administració pública	<b>106</b>	25,3	74,7
Assalariat/ada del sector privat	<b>315</b>	15,1	84,9
Treballador/a per compte propi	<b>63</b>	26,2	73,8
Estudiant	<b>23</b>	20,9	79,1
Tasques de la llar (mestressa de casa)	<b>32</b>	0,0	100,0
Jubilat/da	<b>113</b>	9,7	90,3
Aturat/da (busca feina)	<b>46</b>	16,8	83,2
Altres no ocupats	<b>12</b>	18,0	82,0
No contesta	<b>2</b>	0,0	100,0

**Taula 1.1.4**

% Horitzontals		Política	No ha esmentat aquest aspecte
<b>Total</b>	<b>712</b>	<b>13,4</b>	<b>86,6</b>
<b>Sexe</b>			
Home	<b>366</b>	14,5	85,5
Dona	<b>346</b>	12,2	87,8
<b>Edat</b>			
18 a 24 anys	<b>60</b>	5,4	94,6
25 a 39 anys	<b>215</b>	14,8	85,2
40 a 54 anys	<b>231</b>	14,3	85,7
55 anys o més	<b>205</b>	13,4	86,6
No contesta	<b>1</b>	0,0	100,0
<b>Nacionalitat</b>			
Andorrana	<b>263</b>	20,5	79,5
Espanyola	<b>222</b>	14,2	85,8
Francesa	<b>41</b>	2,4	97,6
Portuguesa	<b>118</b>	3,4	96,6
Altres	<b>68</b>	7,5	92,5
No contesta	<b>1</b>	0,0	100,0
<b>Nivell d'estudis</b>			
Estudis primaris no acabats o sense estudis	<b>82</b>	12,8	87,2
Ensenyament primari o secundari bàsic	<b>265</b>	8,6	91,4
Ensenyament secundari superior	<b>211</b>	12,5	87,5
Universitaris	<b>154</b>	23,1	76,9
<b>Situació actual</b>			
Assalariat/ada de l'Administració pública	<b>106</b>	17,8	82,2
Assalariat/ada del sector privat	<b>315</b>	11,5	88,5
Treballador/a per compte propi	<b>63</b>	27,2	72,8
Estudiant	<b>23</b>	13,9	86,1
Tasques de la llar (mestressa de casa)	<b>32</b>	17,4	82,6
Jubilat/da	<b>113</b>	8,9	91,1
Aturat/da (busca feina)	<b>46</b>	7,0	93,0
Altres no ocupats	<b>12</b>	5,0	95,0
No contesta	<b>2</b>	32,9	67,1



**Taula 1.1.5**

% Horitzontals		Economia	No ha esmentat aquest aspecte
<b>Total</b>	<b>712</b>	<b>12,0</b>	<b>88,0</b>
<b>Sexe</b>			
Home	<b>366</b>	14,3	85,7
Dona	<b>346</b>	9,5	90,5
<b>Edat</b>			
18 a 24 anys	<b>60</b>	2,7	97,3
25 a 39 anys	<b>215</b>	11,0	89,0
40 a 54 anys	<b>231</b>	14,0	86,0
55 anys o més	<b>205</b>	13,6	86,4
No contesta	<b>1</b>	0,0	100,0
<b>Nacionalitat</b>			
Andorrana	<b>263</b>	15,1	84,9
Espanyola	<b>222</b>	14,5	85,5
Francesa	<b>41</b>	4,9	95,1
Portuguesa	<b>118</b>	2,6	97,4
Altres	<b>68</b>	12,1	87,9
No contesta	<b>1</b>	0,0	100,0
<b>Nivell d'estudis</b>			
Estudis primaris no acabats o sense estudis	<b>82</b>	6,8	93,2
Ensenyament primari o secundari bàsic	<b>265</b>	9,8	90,2
Ensenyament secundari superior	<b>211</b>	12,1	87,9
Universitaris	<b>154</b>	18,2	81,8
<b>Situació actual</b>			
Assalariat/ada de l'Administració pública	<b>106</b>	9,5	90,5
Assalariat/ada del sector privat	<b>315</b>	12,7	87,3
Treballador/a per compte propi	<b>63</b>	26,2	73,8
Estudiant	<b>23</b>	0,0	100,0
Tasques de la llar (mestressa de casa)	<b>32</b>	3,1	96,9
Jubilat/da	<b>113</b>	9,1	90,9
Aturat/da (busca feina)	<b>46</b>	12,8	87,2
Altres no ocupats	<b>12</b>	13,0	87,0
No contesta	<b>2</b>	0,0	100,0

**Taula 1.1.6**

% Horitzontals		Trànsit	No ha esmentat aquest aspecte
<b>Total</b>	<b>712</b>	<b>7,9</b>	<b>92,1</b>
<b>Sexe</b>			
Home	<b>366</b>	8,3	91,7
Dona	<b>346</b>	7,5	92,5
<b>Edat</b>			
18 a 24 anys	<b>60</b>	5,4	94,6
25 a 39 anys	<b>215</b>	10,2	89,8
40 a 54 anys	<b>231</b>	9,4	90,6
55 anys o més	<b>205</b>	4,6	95,4
No contesta	<b>1</b>	0,0	100,0
<b>Nacionalitat</b>			
Andorrana	<b>263</b>	8,5	91,5
Espanyola	<b>222</b>	6,1	93,9
Francesa	<b>41</b>	15,8	84,2
Portuguesa	<b>118</b>	9,0	91,0
Altres	<b>68</b>	4,7	95,3
No contesta	<b>1</b>	0,0	100,0
<b>Nivell d'estudis</b>			
Estudis primaris no acabats o sense estudis	<b>82</b>	2,7	97,3
Ensenyament primari o secundari bàsic	<b>265</b>	8,5	91,5
Ensenyament secundari superior	<b>211</b>	10,0	90,0
Universitaris	<b>154</b>	6,7	93,3
<b>Situació actual</b>			
Assalariat/ada de l'Administració pública	<b>106</b>	3,3	96,7
Assalariat/ada del sector privat	<b>315</b>	8,9	91,1
Treballador/a per compte propi	<b>63</b>	2,9	97,1
Estudiant	<b>23</b>	7,0	93,0
Tasques de la llar (mestressa de casa)	<b>32</b>	26,9	73,1
Jubilat/da	<b>113</b>	7,0	93,0
Aturat/da (busca feina)	<b>46</b>	8,8	91,2
Altres no ocupats	<b>12</b>	5,2	94,8
No contesta	<b>2</b>	0,0	100,0

**Taula 2.1.**
**Com qualificaria la situació econòmica general d'Andorra actualment?**

% Horitzontals		Bona o molt bona	Regular	Dolenta o molt dolenta	No contesta
<b>Total</b>	<b>712</b>	<b>7,8</b>	<b>44,7</b>	<b>46,5</b>	<b>1,0</b>
<b>Sexe</b>					
Home	<b>366</b>	7,4	43,8	47,6	1,2
Dona	<b>346</b>	8,3	45,6	45,4	0,7
<b>Edat</b>					
18 a 24 anys	<b>60</b>	20,9	42,6	36,5	0,0
25 a 39 anys	<b>215</b>	9,4	54,0	35,2	1,4
40 a 54 anys	<b>231</b>	4,7	43,5	51,5	0,3
55 anys o més	<b>205</b>	5,9	36,6	56,0	1,5
<b>Nacionalitat</b>					
Andorrana	<b>263</b>	8,7	40,5	50,3	0,5
Espanyola	<b>222</b>	6,7	46,9	46,4	0,0
Francesa	<b>41</b>	12,4	37,3	47,9	2,4
Portuguesa	<b>118</b>	8,4	42,4	45,3	3,9
Altres	<b>68</b>	4,7	61,2	34,1	0,0
<b>Nivell d'estudis</b>					
Estudis primaris no acabats o sense estudis	<b>82</b>	13,6	41,0	43,8	1,7
Ensenyament primari o secundari bàsic	<b>265</b>	5,4	44,3	48,8	1,5
Ensenyament secundari superior	<b>211</b>	8,1	43,1	48,5	0,3
Universitaris	<b>154</b>	8,5	49,6	41,2	0,6
<b>Situació actual</b>					
Assalariat/ada de l'Administració pública	<b>106</b>	2,5	50,0	47,5	0,0
Assalariat/ada del sector privat	<b>315</b>	9,0	48,9	40,9	1,2
Treballador/a per compte propi	<b>63</b>	7,4	36,0	56,6	0,0
Estudiant	<b>23</b>	16,5	48,7	34,8	0,0
Tasques de la llar	<b>32</b>	8,9	44,3	46,8	0,0
Jubilat/da	<b>113</b>	8,5	39,2	50,9	1,4
Aturat/da (busca feina)	<b>46</b>	4,9	37,0	58,1	0,0
Altres no ocupats	<b>12</b>	13,0	10,0	71,1	5,9

## Taula 2.2.

**Diria que la situació econòmica d'Andorra és millor, igual o pitjor que la de fa un any?**

% Horitzontals		Millor	Igual	Pitjor	No contesta
<b>Total</b>	<b>712</b>	<b>4,1</b>	<b>27,0</b>	<b>68,1</b>	<b>0,8</b>
<b>Sexe</b>					
Home	<b>366</b>	4,2	30,6	64,3	0,9
Dona	<b>346</b>	3,9	23,3	72,2	0,6
<b>Edat</b>					
18 a 24 anys	<b>60</b>	10,7	31,3	58,0	0,0
25 a 39 anys	<b>215</b>	3,9	27,1	69,0	0,0
40 a 54 anys	<b>231</b>	3,6	24,8	71,6	0,0
55 anys o més	<b>205</b>	2,8	28,2	66,2	2,7
<b>Nacionalitat</b>					
Andorrana	<b>263</b>	5,6	25,6	68,4	0,5
Espanyola	<b>222</b>	4,3	26,0	68,8	0,9
Francesa	<b>41</b>	5,8	38,6	53,2	2,4
Portuguesa	<b>118</b>	0,6	25,1	73,1	1,3
Altres	<b>68</b>	2,3	32,6	65,1	0,0
<b>Nivell d'estudis</b>					
Estudis primaris no acabats o sense estudis	<b>82</b>	2,4	26,7	67,7	3,2
Ensenyament primari o secundari bàsic	<b>265</b>	2,7	26,2	70,4	0,7
Ensenyament secundari superior	<b>211</b>	4,0	24,2	71,8	0,0
Universitaris	<b>154</b>	7,4	32,4	59,5	0,6
<b>Situació actual</b>					
Assalariat/ada de l'Administració pública	<b>106</b>	4,6	25,0	69,7	0,6
Assalariat/ada del sector privat	<b>315</b>	2,7	28,1	68,8	0,5
Treballador/a per compte propi	<b>63</b>	6,3	24,7	69,0	0,0
Estudiant	<b>23</b>	20,9	23,4	55,7	0,0
Tasques de la llar	<b>32</b>	0,0	21,1	78,9	0,0
Jubilat/da	<b>113</b>	2,8	28,9	65,2	3,1
Aturat/da (busca feina)	<b>46</b>	6,4	23,1	70,5	0,0
Altres no ocupats	<b>12</b>	5,9	46,8	47,3	0,0

### Taula 2.3.

**I d'aquí un any, creu que la situació econòmica d'Andorra serà millor, pitjor o seguirà igual?**

% Horitzontals		Millor	Igual	Pitjor	No contesta
<b>Total</b>	<b>712</b>	<b>21,4</b>	<b>44,7</b>	<b>27,3</b>	<b>6,7</b>
<b>Sexe</b>					
Home	<b>366</b>	20,8	47,0	25,0	7,1
Dona	<b>346</b>	21,9	42,2	29,6	6,3
<b>Edat</b>					
18 a 24 anys	<b>60</b>	10,7	56,2	27,7	5,4
25 a 39 anys	<b>215</b>	20,8	44,1	29,7	5,5
40 a 54 anys	<b>231</b>	22,5	43,2	29,5	4,8
55 anys o més	<b>205</b>	24,0	43,4	22,1	10,5
<b>Nacionalitat</b>					
Andorrana	<b>263</b>	19,8	45,2	29,3	5,7
Espanyola	<b>222</b>	21,1	43,6	27,9	7,4
Francesa	<b>41</b>	25,5	48,8	20,9	4,9
Portuguesa	<b>118</b>	19,2	50,6	25,6	4,7
Altres	<b>68</b>	29,9	32,8	24,6	12,6
<b>Nivell d'estudis</b>					
Estudis primaris no acabats o sense estudis	<b>82</b>	23,9	34,5	27,8	13,9
Ensenyament primari o secundari bàsic	<b>265</b>	22,0	47,1	27,4	3,5
Ensenyament secundari superior	<b>211</b>	15,6	49,0	29,4	6,1
Universitaris	<b>154</b>	27,0	40,1	23,8	9,2
<b>Situació actual</b>					
Assalariat/ada de l'Administració pública	<b>106</b>	18,0	52,8	27,4	1,8
Assalariat/ada del sector privat	<b>315</b>	21,1	45,5	29,0	4,4
Treballador/a per compte propi	<b>63</b>	22,5	41,1	26,0	10,5
Estudiant	<b>23</b>	13,9	44,3	27,8	13,9
Tasques de la llar	<b>32</b>	27,3	29,3	29,4	14,0
Jubilat/da	<b>113</b>	22,0	45,9	18,8	13,3
Aturat/da (busca feina)	<b>46</b>	23,9	35,3	35,2	5,5
Altres no ocupats	<b>12</b>	31,8	34,0	34,1	0,0

## Taula 2.4.

### I a nivell personal com qualificaria la seva situació econòmica?

% Horitzontals		Bona o molt bona	Regular	Dolenta o molt dolenta	No contesta
<b>Total</b>	<b>712</b>	<b>32,7</b>	<b>47,9</b>	<b>19,3</b>	<b>0,2</b>
<b>Sexe</b>					
Home	<b>366</b>	34,5	44,4	20,9	0,2
Dona	<b>346</b>	30,8	51,6	17,5	0,2
<b>Edat</b>					
18 a 24 anys	<b>60</b>	50,3	36,3	13,4	0,0
25 a 39 anys	<b>215</b>	33,2	48,2	18,5	0,0
40 a 54 anys	<b>231</b>	31,2	45,8	22,4	0,5
55 anys o més	<b>205</b>	28,7	53,0	18,3	0,0
<b>Nacionalitat</b>					
Andorrana	<b>263</b>	41,8	41,4	16,3	0,5
Espanyola	<b>222</b>	33,2	51,0	15,7	0,0
Francesa	<b>41</b>	38,8	43,7	17,5	0,0
Portuguesa	<b>118</b>	12,9	54,2	32,9	0,0
Altres	<b>68</b>	26,6	53,2	20,1	0,0
<b>Nivell d'estudis</b>					
Estudis primaris no acabats o sense estudis	<b>82</b>	18,6	62,1	19,3	0,0
Ensenyament primari o secundari bàsic	<b>265</b>	22,3	51,1	26,4	0,2
Ensenyament secundari superior	<b>211</b>	36,9	46,0	17,1	0,0
Universitaris	<b>154</b>	52,2	37,3	10,1	0,4
<b>Situació actual</b>					
Assalariat/ada de l'Administració pública	<b>106</b>	39,2	49,6	11,2	0,0
Assalariat/ada del sector privat	<b>315</b>	33,3	50,3	16,4	0,0
Treballador/a per compte propi	<b>63</b>	26,4	46,3	25,3	2,0
Estudiant	<b>23</b>	51,3	34,8	13,9	0,0
Tasques de la llar	<b>32</b>	38,5	44,1	17,4	0,0
Jubilat/da	<b>113</b>	33,7	55,0	11,3	0,0
Aturat/da (busca feina)	<b>46</b>	7,3	26,7	66,0	0,0
Altres no ocupats	<b>12</b>	18,0	33,8	48,2	0,0

## Taula 2.5.

**La seva situació actual, en relació a la de fa un any: ha millorat, ha empitjorat o està igual?**

% Horitzontals		Millor	Igual	Pitjor	No contesta
<b>Total</b>	<b>712</b>	<b>9,1</b>	<b>48,2</b>	<b>42,3</b>	<b>0,5</b>
<b>Sexe</b>					
Home	<b>366</b>	11,5	46,4	41,8	0,3
Dona	<b>346</b>	6,5	50,1	42,8	0,7
<b>Edat</b>					
18 a 24 anys	<b>60</b>	27,7	38,0	31,6	2,7
25 a 39 anys	<b>215</b>	11,6	50,1	38,3	0,0
40 a 54 anys	<b>231</b>	5,8	43,1	50,5	0,5
55 anys o més	<b>205</b>	4,6	54,6	40,6	0,3
<b>Nacionalitat</b>					
Andorrana	<b>263</b>	10,3	48,5	39,9	1,3
Espanyola	<b>222</b>	8,4	50,3	41,4	0,0
Francesa	<b>41</b>	2,4	50,4	47,1	0,0
Portuguesa	<b>118</b>	2,8	48,1	49,1	0,0
Altres	<b>68</b>	21,4	37,8	40,8	0,0
<b>Nivell d'estudis</b>					
Estudis primaris no acabats o sense estudis	<b>82</b>	7,8	43,5	48,0	0,7
Ensenyament primari o secundari bàsic	<b>265</b>	6,3	46,5	47,0	0,2
Ensenyament secundari superior	<b>211</b>	10,9	50,6	38,5	0,0
Universitaris	<b>154</b>	12,0	50,1	36,4	1,5
<b>Situació actual</b>					
Assalariat/ada de l'Administració pública	<b>106</b>	17,5	47,4	35,1	0,0
Assalariat/ada del sector privat	<b>315</b>	9,2	48,1	42,2	0,5
Treballador/a per compte propi	<b>63</b>	3,7	38,9	55,4	2,0
Estudiant	<b>23</b>	7,0	51,3	41,8	0,0
Tasques de la llar	<b>32</b>	5,0	39,8	55,3	0,0
Jubilat/da	<b>113</b>	5,6	65,4	28,4	0,5
Aturat/da (busca feina)	<b>46</b>	4,9	24,7	70,4	0,0
Altres no ocupats	<b>12</b>	18,0	51,5	30,5	0,0

### Taula 3.1.

#### Té connexió a Internet a la seva llar?

% Horitzontals		Sí	No, perquè no s'ho pot permetre	No, per altres raons
<b>Total</b>	<b>712</b>	<b>81,9</b>	<b>7,0</b>	<b>11,1</b>
<b>Sexe</b>				
Home	<b>366</b>	85,6	5,4	9,0
Dona	<b>346</b>	78,0	8,7	13,3
<b>Edat</b>				
18 a 24 anys	<b>60</b>	96,7	0,0	3,3
25 a 39 anys	<b>215</b>	87,9	7,7	4,3
40 a 54 anys	<b>231</b>	90,9	4,5	4,7
55 anys o més	<b>205</b>	61,1	11,2	27,7
<b>Nacionalitat</b>				
Andorrana	<b>263</b>	90,2	2,9	6,9
Espanyola	<b>222</b>	74,0	8,3	17,7
Francesa	<b>41</b>	87,9	2,4	9,7
Portuguesa	<b>118</b>	71,0	16,7	12,3
Altres	<b>68</b>	90,7	4,7	4,7
<b>Nivell d'estudis</b>				
Estudis primaris no acabats o sense estudis	<b>82</b>	46,4	16,3	37,2
Ensenyament primari o secundari bàsic	<b>265</b>	75,5	10,8	13,6
Ensenyament secundari superior	<b>211</b>	92,9	3,4	3,7
Universitaris	<b>154</b>	96,7	0,4	2,8
<b>Situació actual</b>				
Assalariat/ada de l'Administració pública	<b>106</b>	93,5	3,9	2,7
Assalariat/ada del sector privat	<b>315</b>	88,1	5,5	6,4
Treballador/a per compte propi	<b>63</b>	89,3	2,8	7,9
Estudiant	<b>23</b>	100,0	0,0	0,0
Tasques de la llar	<b>32</b>	80,3	6,1	13,6
Jubilat/da	<b>113</b>	50,3	13,8	35,9
Aturat/da (busca feina)	<b>46</b>	82,9	13,8	3,3
Altres no ocupats	<b>12</b>	47,3	22,8	29,9



**Taula 3.2.**
**Necessitats bàsiques, educatives o d'oci dels menors, segons situació econòmica de la llar**

% Verticals		Bona o molt bona	Regular	Dolenta o Molt dolenta
<b>Total</b>	<b>258</b>	<b>94</b>	<b>106</b>	<b>58</b>
<b>Disposen de roba nova</b>				
Sí	<b>85,4</b>	95,5	90,9	58,9
No, perquè no s'ho pot permetre	<b>9,9</b>	0,0	4,1	36,4
No, per altres raons	<b>4,7</b>	4,5	5,0	4,6
<b>Disposen de dos parells de sabates adequades</b>				
Sí	<b>94,5</b>	99,3	97,5	81,3
No, perquè no s'ho pot permetre	<b>4,5</b>	0,0	1,9	16,8
No, per altres raons	<b>0,9</b>	0,7	0,6	1,9
<b>Mengen fruita fresca i verdures cada dia</b>				
Sí	<b>93,3</b>	92,6	95,3	90,9
No, perquè no s'ho pot permetre	<b>2,2</b>	1,0	1,0	6,2
No, per altres raons	<b>4,5</b>	6,4	3,7	3,0
<b>Fan almenys tres àpats al dia</b>				
Sí	<b>99,6</b>	100,0	100,0	98,1
No, perquè no s'ho pot permetre	<b>0,4</b>	0,0	0,0	1,9
<b>Prenen almenys una ració de carn, pollastre o peix (o l'equivalent vegetarià) al dia</b>				
Sí	<b>97,1</b>	98,7	96,8	95,4
No, perquè no s'ho pot permetre	<b>1,4</b>	0,0	0,9	4,6
No, per altres raons	<b>1,5</b>	1,3	2,4	0,0
<b>Disposen de llibres adequats per la seva edat</b>				
Sí	<b>96,5</b>	100,0	97,2	89,7
No, perquè no s'ho pot permetre	<b>2,3</b>	0,0	1,0	8,4
No, per altres raons	<b>1,2</b>	0,0	1,8	1,9
<b>Disposen d'equipaments d'oci a l'aire lliure</b>				
Sí	<b>88,6</b>	99,0	87,8	73,3
No, perquè no s'ho pot permetre	<b>7,0</b>	0,0	5,2	21,8
No, per altres raons	<b>4,4</b>	1,0	7,1	4,9
<b>Disposen de joguines que es puguin utilitzar de casa</b>				
Sí	<b>93,7</b>	98,3	97,8	78,7
No, perquè no s'ho pot permetre	<b>4,9</b>	0,0	1,0	19,7
No, per altres raons	<b>1,4</b>	1,7	1,2	1,6
<b>Tenen regularment activitats d'oci</b>				
Sí	<b>78,8</b>	87,4	81,8	59,6
No, perquè no s'ho pot permetre	<b>8,7</b>	0,0	4,0	31,6
No, per altres raons	<b>12,4</b>	12,6	14,2	8,8
<b>Poden celebrar les ocasions especials</b>				
Sí	<b>84,9</b>	96,6	87,8	60,5
No, perquè no s'ho pot permetre	<b>10,8</b>	0,0	7,1	34,9
No, per altres raons	<b>4,4</b>	3,4	5,1	4,5
<b>Poden, de tant en tant, convidar els seus amics</b>				
Sí	<b>82,6</b>	92,5	89,0	54,8
No, perquè no s'ho pot permetre	<b>7,8</b>	0,0	3,5	28,2
No, per altres raons	<b>9,6</b>	7,5	7,4	17,0

Base: llars on viu algun menor entre 1 i 16 anys. N=258

% Verticals		Bona o molt bona	Regular	Dolenta o Molt dolenta
<b>Total</b>	<b>246</b>	<b>92</b>	<b>99</b>	<b>56</b>
<b>Participen en els viatges i esdeveniments escolars que s'han de pagar</b>				
Sí	<b>81,3</b>	90,9	84,5	59,6
No, perquè no s'ho pot permetre	<b>9,9</b>	1,4	6,4	30,1
No, per altres raons	<b>7,4</b>	4,8	9,1	8,7
No aplicable	<b>1,4</b>	2,8	0,0	1,6
<b>Lloc per estudiar</b>				
Sí	<b>93,5</b>	99,3	97,7	76,5
No	<b>5,6</b>	0,7	0,9	21,9
No aplicable	<b>0,4</b>	0,0	0,0	1,6

Base: llars on viu algun menor entre 3 i 16 anys. N=246

## Necessitats bàsiques, educatives o d'oci dels menors, segons nivell d'estudis de la persona enquestada

% Verticals		E. primaris no acabats	E. primari o secundari bàsic	E. secundari superior	Universitaris
<b>Total</b>	<b>258</b>	<b>18</b>	<b>95</b>	<b>81</b>	<b>63</b>
<b>Disposen de roba nova</b>					
Sí	85,4	81,7	83,3	89,2	84,8
No, perquè no s'ho pot permetre	9,9	18,3	12,0	7,0	8,0
No, per altres raons	4,7	0,0	4,6	3,9	7,3
<b>Disposen de dos parells de sabates adequades</b>					
Sí	94,5	81,7	91,7	97,6	98,6
No, perquè no s'ho pot permetre	4,5	18,3	6,5	1,6	1,4
No, per altres raons	0,9	0,0	1,8	0,8	0,0
<b>Mengen fruita fresca i verdures cada dia</b>					
Sí	93,3	91,2	93,7	97,3	88,2
No, perquè no s'ho pot permetre	1,8	0,0	1,8	1,6	2,6
No, per altres raons	4,9	8,8	4,5	1,1	9,2
<b>Fan almenys tres àpats al dia</b>					
Sí	99,6	100,0	98,8	100,0	100,0
No, perquè no s'ho pot permetre	0,4	0,0	1,2	0,0	0,0
<b>Prenen almenys una ració de carn, pollastre o peix (o l'equivalent vegetarià) al dia</b>					
Sí	97,1	93,9	95,4	100,0	97,1
No, perquè no s'ho pot permetre	1,4	6,1	2,6	0,0	0,0
No, per altres raons	1,5	0,0	2,0	0,0	2,9
<b>Disposen de llibres adequats per la seva edat</b>					
Sí	96,5	81,7	94,0	100,0	100,0
No, perquè no s'ho pot permetre	2,3	18,3	2,8	0,0	0,0
No, per altres raons	1,2	0,0	3,2	0,0	0,0
<b>Disposen d' equipaments d'oci a l' aire lliure</b>					
Sí	88,6	74,7	80,8	95,8	95,0
No, perquè no s'ho pot permetre	7,0	25,3	10,2	1,6	4,0
No, per altres raons	4,4	0,0	9,0	2,6	0,9
<b>Disposen de joguines que es puguin utilitzar de casa</b>					
Sí	93,7	74,0	89,2	99,2	99,1
No, perquè no s'ho pot permetre	4,9	12,2	10,2	0,8	0,0
No, per altres raons	1,4	13,8	0,7	0,0	0,9
<b>Tenen regularment activitats d'oci</b>					
Sí	78,8	50,6	71,0	83,4	93,0
No, perquè no s'ho pot permetre	8,7	35,6	14,2	3,2	0,0
No, per altres raons	12,4	13,8	14,9	13,4	7,0
<b>Poden celebrar les ocasions especials</b>					
Sí	84,9	61,0	80,7	85,5	97,1
No, perquè no s'ho pot permetre	10,8	39,0	12,1	9,1	2,9
No, per altres raons	4,4	0,0	7,2	5,3	0,0
<b>Poden, de tant en tant, convidar els seus amics</b>					
Sí	82,6	74,7	74,7	85,8	92,8
No, perquè no s'ho pot permetre	7,8	25,3	10,9	6,2	0,0
No, per altres raons	9,6	0,0	14,3	8,0	7,2

Base: llars on viu algun menor entre 1 i 16 anys. N=258

% Verticals		E. primaris no acabats o sense estudis	E. primari o secundari bàsic	E. secundari superior	Universitaris
<b>Total</b>	<b>258</b>	<b>18</b>	<b>95</b>	<b>81</b>	<b>63</b>
<b>Participen en els viatges i esdeveniments escolars que s'han de pagar</b>					
Sí	<b>81,3</b>	50,2	73,8	85,9	94,3
No, perquè no s'ho pot permetre	<b>9,9</b>	35,0	14,6	5,9	1,5
No, per altres raons	<b>7,4</b>	14,7	10,5	8,2	0,0
No aplicable	<b>1,4</b>	0,0	1,0	0,0	4,2
<b>Lloc per estudiar</b>					
Sí	<b>93,5</b>	96,3	86,5	95,6	100,0
No	<b>5,6</b>	3,7	12,4	2,8	0,0
No aplicable	<b>0,9</b>	0,0	1,0	1,7	0,0

Base: llars on viu algun menor entre 3 i 16 anys. N=246

## Necessitats bàsiques, educatives o d'oci dels menors, segons nacionalitat de la persona enquestada

% Verticals		Andorrana	Espanyola	Francesa	Portuguesa	Altres
<b>Total</b>	<b>258</b>	<b>97</b>	<b>69</b>	<b>10</b>	<b>55</b>	<b>26</b>
<b>Disposen de roba nova</b>						
Sí	<b>85,4</b>	87,6	86,0	100,0	80,3	80,7
No, perquè no s'ho pot permetre	<b>9,9</b>	6,3	10,4	0,0	15,7	13,3
No, per altres raons	<b>4,7</b>	6,1	3,6	0,0	4,0	6,0
<b>Disposen de dos parells de sabates adequades</b>						
Sí	<b>94,5</b>	96,7	95,1	100,0	86,3	100,0
No, perquè no s'ho pot permetre	<b>4,5</b>	2,0	4,9	0,0	11,7	0,0
No, per altres raons	<b>0,9</b>	1,3	0,0	0,0	2,0	0,0
<b>Mengen fruita fresca i verdures cada dia</b>						
Sí	<b>93,3</b>	95,0	90,2	100,0	96,0	86,7
No, perquè no s'ho pot permetre	<b>1,8</b>	3,7	0,0	0,0	2,0	0,0
No, per altres raons	<b>4,9</b>	1,3	9,8	0,0	2,0	13,3
<b>Fan almenys tres àpats al dia</b>						
Sí	<b>99,6</b>	100,0	100,0	100,0	98,0	100,0
No, perquè no s'ho pot permetre	<b>0,4</b>	0,0	0,0	0,0	2,0	0,0
<b>Prenen almenys una ració de carn, pollastre o peix (o l'equivalent vegetarià) al dia</b>						
Sí	<b>97,1</b>	98,1	98,7	100,0	98,0	86,7
No, perquè no s'ho pot permetre	<b>1,4</b>	0,0	1,3	0,0	2,0	6,0
No, per altres raons	<b>1,5</b>	1,9	0,0	0,0	0,0	7,3
<b>Disposen de llibres adequats per la seva edat</b>						
Sí	<b>96,5</b>	100,0	97,7	100,0	90,0	92,7
No, perquè no s'ho pot permetre	<b>2,3</b>	0,0	2,3	0,0	8,0	0,0
No, per altres raons	<b>1,2</b>	0,0	0,0	0,0	2,0	7,3
<b>Disposen d' equipaments d'oci a l' aire lliure</b>						
Sí	<b>88,6</b>	94,4	91,3	78,3	84,3	72,6
No, perquè no s'ho pot permetre	<b>7,0</b>	4,3	3,2	0,0	11,7	20,1
No, per altres raons	<b>4,4</b>	1,3	5,5	21,7	4,0	7,3
<b>Disposen de joguines que es puguin utilitzar de casa</b>						
Sí	<b>93,7</b>	97,5	96,4	100,0	82,3	94,0
No, perquè no s'ho pot permetre	<b>4,9</b>	1,3	2,3	0,0	17,7	0,0
No, per altres raons	<b>1,4</b>	1,3	1,3	0,0	0,0	6,0
<b>Tenen regularment activitats d'oci</b>						
Sí	<b>78,8</b>	86,8	81,4	78,3	63,9	73,4
No, perquè no s'ho pot permetre	<b>8,7</b>	4,7	2,3	0,0	27,1	6,0
No, per altres raons	<b>12,4</b>	8,6	16,3	21,7	9,0	20,6
<b>Poden celebrar les ocasions especials</b>						
Sí	<b>84,9</b>	90,8	86,7	100,0	78,6	65,3
No, perquè no s'ho pot permetre	<b>10,8</b>	6,7	10,4	0,0	19,4	13,3
No, per altres raons	<b>4,4</b>	2,5	2,9	0,0	2,0	21,4
<b>Poden, de tant en tant, convidar els seus amics</b>						
Sí	<b>82,6</b>	88,5	92,5	78,3	74,9	52,0
No, perquè no s'ho pot permetre	<b>7,8</b>	5,4	3,6	0,0	19,7	6,0
No, per altres raons	<b>9,6</b>	6,1	3,9	21,7	5,4	42,0

Base: llars on viu algun menor entre 1 i 16 anys. N=258

% Verticals		Andorrana	Espanyola	Francesa	Portuguesa	Altres
<b>Total</b>	<b>246</b>	<b>94</b>	<b>66</b>	<b>10</b>	<b>51</b>	<b>24</b>
<b>Participen en els viatges i esdeveniments escolars que s'han de pagar</b>						
Sí	<b>81,3</b>	88,4	81,6	78,3	72,5	71,3
No, perquè no s'ho pot permetre	<b>9,9</b>	5,4	4,1	21,7	25,4	6,5
No, per altres raons	<b>7,4</b>	5,5	9,9	0,0	2,2	22,2
No aplicable	<b>1,4</b>	0,6	4,4	0,0	0,0	0,0
<b>Lloc per estudiar</b>						
Sí	<b>93,5</b>	95,9	92,9	100,0	85,5	100,0
No	<b>5,6</b>	2,7	5,8	0,0	14,5	0,0
No aplicable	<b>0,9</b>	1,4	1,4	0,0	0,0	0,0

Base: llars on viu algun menor entre 3 i 16 anys. N=246

#### Taula 4.1.

**Està d'acord o en desacord amb l'obertura d'un casino a Andorra amb una dimensió proporcional/adequada a la mida del país?**

% Horitzontals		D'acord	En desacord	No ho sap
<b>Total</b>	<b>712</b>	<b>64,4</b>	<b>21,8</b>	<b>13,8</b>
<b>Sexe</b>				
Home	366	72,7	15,8	11,5
Dona	346	55,7	28,1	16,2
<b>Edat</b>				
18 a 24 anys	60	77,0	17,6	5,4
25 a 39 anys	215	71,9	17,6	10,5
40 a 54 anys	231	66,0	21,2	12,8
55 anys o més	205	50,9	28,1	21,1
No contesta	1	100,0	0,0	0,0
<b>Nacionalitat</b>				
Andorrana	263	66,6	22,3	11,1
Espanyola	222	64,8	20,6	14,6
Francesa	41	69,4	18,2	12,4
Portuguesa	118	55,0	30,1	15,0
Altres	68	67,7	11,7	20,6
No contesta	1	100,0	0,0	0,0
<b>Nivell d'estudis</b>				
Estudis primaris no acabats o sense estudis	82	43,6	26,7	29,7
Ensenyament primari o secundari bàsic	265	65,2	23,5	11,2
Ensenyament secundari superior	211	70,5	17,4	12,1
Universitaris	154	65,7	22,1	12,2
<b>Situació actual</b>				
Assalariat/ada de l'Administració pública	106	69,1	19,0	11,9
Assalariat/ada del sector privat	315	72,6	19,8	7,6
Treballador/a per compte propi	63	67,2	17,2	15,6
Estudiant	23	55,7	30,4	13,9
Tasques de la llar (mestressa de casa)	32	53,3	18,2	28,5
Jubilat/da	113	40,4	34,7	24,9
Aturat/da (busca feina)	46	70,3	7,9	21,8
Altres no ocupats	12	48,8	42,3	8,8
No contesta	2	32,9	32,9	34,2

**Taula 4.2.**
**Creu que l'obertura d'un casino a Andorra atraurà més visitants al país?**

% Horitzontals		Sí, molts o bastants més	Sí, però pocs més	Ns/nc	No
<b>Total</b>	<b>712</b>	<b>56,2</b>	<b>25,8</b>	<b>11,9</b>	<b>6,0</b>
<b>Sexe</b>					
Home	<b>366</b>	59,3	26,8	8,4	5,5
Dona	<b>346</b>	53,0	24,7	15,7	6,6
<b>Edat</b>					
18 a 24 anys	<b>60</b>	73,7	23,6	2,7	0,0
25 a 39 anys	<b>215</b>	65,7	25,8	6,1	2,5
40 a 54 anys	<b>231</b>	53,2	22,7	15,6	8,5
55 anys o més	<b>205</b>	44,8	30,1	16,2	8,9
No contesta	<b>1</b>	0,0	0,0	100,0	0,0
<b>Nacionalitat</b>					
Andorrana	<b>263</b>	53,8	25,8	12,7	7,8
Espanyola	<b>222</b>	55,4	24,9	15,3	4,3
Francesa	<b>41</b>	67,2	22,8	2,4	7,5
Portuguesa	<b>118</b>	52,8	29,6	12,0	5,6
Altres	<b>68</b>	68,7	24,3	2,3	4,7
No contesta	<b>1</b>	0,0	0,0	100,0	0,0
<b>Nivell d'estudis</b>					
Estudis primaris no acabats o sense estudis	<b>82</b>	47,2	18,9	25,2	8,7
Ensenyament primari o secundari bàsic	<b>265</b>	59,6	26,6	8,5	5,3
Ensenyament secundari superior	<b>211</b>	55,8	25,8	11,1	7,2
Universitaris	<b>154</b>	55,7	28,0	12,0	4,3
<b>Situació actual</b>					
Assalariat/ada de l'Administració pública	<b>106</b>	67,6	17,9	9,8	4,8
Assalariat/ada del sector privat	<b>315</b>	58,0	27,8	9,3	4,9
Treballador/a per compte propi	<b>63</b>	48,8	21,6	22,4	7,2
Estudiant	<b>23</b>	76,6	13,9	9,5	0,0
Tasques de la llar (mestressa de casa)	<b>32</b>	44,6	24,9	24,5	6,0
Jubilat/da	<b>113</b>	42,3	28,4	17,6	11,7
Aturat/da (busca feina)	<b>46</b>	63,3	30,2	2,0	4,5
Altres no ocupats	<b>12</b>	48,5	51,5	0,0	0,0
No contesta	<b>2</b>	32,9	0,0	32,9	34,2



**Taula 4.3.**  
**Què són per a vostè els jocs d'atzar?**

% Horitzontals		Una diversió, un joc	Un vici, addicció	No ho sap	Pèrdua diners	Un negoci algunes empreses	Provar sort	Una forma de guanyar diners	Il·lusió	No li agraden, està en contra	Atractiu turístic	Problemes
<b>Total</b>	<b>712</b>	<b>24,3</b>	<b>17,9</b>	<b>10,9</b>	<b>9,0</b>	<b>8,0</b>	<b>7,3</b>	<b>6,0</b>	<b>5,5</b>	<b>5,3</b>	<b>5,1</b>	<b>3,0</b>
<b>Sexe</b>												
Home	<b>366</b>	28,3	17,6	9,0	9,1	7,5	6,0	6,5	4,4	5,1	7,8	2,0
Dona	<b>346</b>	20,0	18,2	12,8	9,0	8,4	8,7	5,6	6,7	5,5	2,1	4,0
<b>Edat</b>												
18 a 24 anys	<b>60</b>	34,4	14,2	0,0	10,7	5,4	17,6	11,3	5,4	9,6	2,7	2,7
25 a 39 anys	<b>215</b>	25,3	13,2	13,6	6,7	11,9	6,4	3,1	5,4	4,7	5,9	1,5
40 a 54 anys	<b>231</b>	28,6	22,1	10,3	8,3	8,1	5,7	5,8	4,3	3,6	4,7	3,1
55 anys o més	<b>205</b>	15,4	19,1	11,9	11,9	4,5	7,1	7,9	7,1	6,5	5,4	4,5
No contesta	<b>1</b>	0,0	0,0	0,0	0,0	0,0	0,0	0,0	0,0	0,0	0,0	0,0
<b>Nacionalitat</b>												
Andorrana	<b>263</b>	26,7	13,3	9,8	8,4	6,3	9,3	6,1	5,7	5,0	8,6	3,0
Espanyola	<b>222</b>	27,9	19,6	8,6	11,4	4,4	6,9	6,8	6,8	3,9	4,2	3,7
Francesa	<b>41</b>	22,6	25,7	8,2	2,4	10,0	0,0	19,4	2,4	8,2	2,4	0,0
Portuguesa	<b>118</b>	16,8	17,1	17,8	7,6	16,2	6,4	3,4	4,2	4,7	0,0	3,1
Altres	<b>68</b>	17,8	27,0	12,2	9,8	10,8	7,0	0,0	5,2	10,3	4,7	2,3
No contesta	<b>1</b>	0,0	0,0	0,0	0,0	0,0	0,0	0,0	0,0	0,0	0,0	0,0
<b>Nivell d'estudis</b>												
Estudis primaris no acabats o sense estudis	<b>82</b>	4,6	15,9	15,8	19,1	2,1	11,1	5,6	10,4	5,4	0,8	1,7
Ensenyament primari o secundari bàsic	<b>265</b>	23,0	17,6	12,2	8,0	10,8	7,6	4,1	5,4	7,0	4,0	3,1
Ensenyament secundari superior	<b>211</b>	26,8	19,4	5,7	8,1	10,5	8,0	7,0	6,2	3,1	7,0	3,9
Universitaris	<b>154</b>	33,5	17,4	13,1	6,7	2,7	3,9	8,4	2,3	5,4	6,7	2,3
<b>Situació actual</b>												
Assalariat/ada de l'Administració pública	<b>106</b>	29,6	16,4	9,4	5,5	6,8	9,1	8,5	6,6	3,9	4,5	2,7
Assalariat/ada del sector privat	<b>315</b>	23,5	20,7	11,4	9,9	9,6	4,8	2,8	5,3	5,0	5,6	2,6
Treballador/a per compte propi	<b>63</b>	28,2	11,3	8,6	10,1	3,4	6,6	13,1	5,5	3,1	7,9	1,9
Estudiant	<b>23</b>	7,0	7,0	0,0	20,9	7,0	20,9	7,0	7,0	7,0	7,0	7,0
Tasques de la llar	<b>32</b>	18,1	20,9	15,8	4,0	11,0	6,7	16,8	6,2	7,2	0,0	2,8
Jubilat/da	<b>113</b>	16,4	17,1	15,1	10,9	2,8	9,2	5,4	6,3	9,0	4,2	3,6
Aturat/da	<b>46</b>	46,7	17,0	8,7	0,0	14,5	6,2	8,7	3,5	2,7	4,8	2,4
Altres no ocupats	<b>12</b>	20,4	19,0	0,0	18,8	17,6	13,0	0,0	0,0	0,0	0,0	11,1
No contesta	<b>2</b>	0,0	0,0	0,0	0,0	0,0	67,1	0,0	0,0	32,9	0,0	0,0

#### Taula 4.4.

**Vostè ha jugat en el darrer any (amb diners) a algun joc d'atzar com ara loteria, loto, sortejos, bingo, casino?**

% Horitzontals		Andorra	Fora d'Andorra	No ha jugat
<b>Total</b>	<b>712</b>	<b>71,8</b>	<b>25,2</b>	<b>22,3</b>
<b>Sexe</b>				
Home	<b>366</b>	74,4	29,2	20,0
Dona	<b>346</b>	69,1	21,0	24,8
<b>Edat</b>				
18 a 24 anys	<b>60</b>	56,4	31,6	32,3
25 a 39 anys	<b>215</b>	69,9	22,2	24,1
40 a 54 anys	<b>231</b>	78,0	28,1	17,9
55 anys o més	<b>205</b>	71,8	22,8	22,6
No contesta	<b>1</b>	0,0	100,0	0,0
<b>Nacionalitat</b>				
Andorrana	<b>263</b>	70,2	26,5	24,1
Espanyola	<b>222</b>	72,1	29,5	21,1
Francesa	<b>41</b>	61,7	19,7	28,6
Portuguesa	<b>118</b>	79,0	22,9	16,8
Altres	<b>68</b>	71,9	12,2	25,3
No contesta	<b>1</b>	0,0	100,0	0,0
<b>Nivell d'estudis</b>				
Estudis primaris no acabats o sense estudis	<b>82</b>	75,9	28,8	17,8
Ensenyament primari o secundari bàsic	<b>265</b>	74,4	21,9	20,8
Ensenyament secundari superior	<b>211</b>	72,9	24,8	20,8
Universitaris	<b>154</b>	63,6	29,5	29,4
<b>Situació actual</b>				
Assalariat/ada de l'Administració pública	<b>106</b>	70,8	23,8	23,5
Assalariat/ada del sector privat	<b>315</b>	75,0	29,1	17,8
Treballador/a per compte propi	<b>63</b>	66,8	29,8	30,2
Estudiant	<b>23</b>	55,7	34,8	30,4
Tasques de la llar (mestressa de casa)	<b>32</b>	62,8	20,0	34,2
Jubilat/da	<b>113</b>	72,4	17,5	23,7
Aturat/da (busca feina)	<b>46</b>	80,2	18,8	16,2
Altres no ocupats	<b>12</b>	42,2	8,8	48,9
No contesta	<b>2</b>	67,1	0,0	32,9

#### Taula 4.5.

#### A quin dels següents jocs ha jugat en el darrer any? Multiresposta

- Jocs que ha jugat en el darrer any, segons sexe

% Verticals		Home	Dona
<b>Total</b>	<b>712</b>	<b>366</b>	<b>346</b>
Loteria Nadal	66,3	67,0	65,6
Loteria Reis	21,6	22,0	21,2
Loteria Nacional (excepte Nadal i Reis)	5,0	7,2	2,8
Loteria Primitiva	24,8	29,4	19,9
Travesses	3,4	5,2	1,5
Cupons de l'ONCE	4,6	6,1	3,1
Altres jocs d'atzar espanyols	1,3	1,6	1,1
Loto 6/49	0,4	0,3	0,4
Altres jocs d'atzar catalans	0,1	0,0	0,3
Jocs d'atzar francesos	0,5	0,3	0,7
Euromillions	27,8	34,7	20,6
Bingo	3,3	3,3	3,2
Pòquer rooms o tornejos de pòquer	0,5	0,9	0,0
Jocs de casino	0,8	1,4	0,2
No juga	22,3	20,0	24,8

- Jocs que ha jugat en el darrer any, segons edat

% Verticals		18 a 24 anys	25 a 39 anys	40 a 54 anys	55 anys o més
<b>Total</b>	<b>712</b>	<b>60</b>	<b>215</b>	<b>231</b>	<b>205</b>
Loteria Nadal	66,3	45,7	59,4	72,5	72,6
Loteria Reis	21,6	5,4	21,7	23,7	23,7
Loteria Nacional (excepte Nadal i Reis)	5,0	2,7	2,2	7,2	5,8
Loteria Primitiva	24,8	8,9	24,7	31,2	22,6
Travesses	3,4	5,4	4,6	4,0	0,9
Cupons de l'ONCE	4,6	0,0	4,0	5,5	5,8
Altres jocs d'atzar espanyols	1,3	0,0	0,0	2,5	1,8
Loto 6/49	0,4	0,0	0,0	0,7	0,6
Altres jocs d'atzar catalans	0,1	0,0	0,0	0,4	0,0
Jocs d'atzar francesos	0,5	0,0	0,0	0,7	1,0
Euromillions	27,8	24,7	38,2	29,4	16,2
Bingo	3,3	8,1	4,8	1,8	1,9
Pòquer rooms o tornejos de pòquer	0,5	0,0	0,6	0,9	0,0
Jocs de casino	0,8	5,4	0,6	0,3	0,3
No juga	22,3	32,3	24,1	17,9	22,6

- Jocs que ha jugat en el darrer any, segons nacionalitat

% Verticals		Andorrana	Espanyola	Francesa	Portuguesa	Altres
<b>Total</b>	<b>712</b>	<b>263</b>	<b>222</b>	<b>41</b>	<b>118</b>	<b>68</b>
Loteria Nadal	66,3	65,5	71,5	41,5	70,7	59,7
Loteria Reis	21,6	22,0	22,2	13,3	23,7	18,7
Loteria Nacional (excepte Nadal i Reis)	5,0	5,1	5,3	2,4	4,7	4,7
Loteria Primitiva	24,8	21,9	28,3	9,7	24,0	35,4
Travesses	3,4	3,7	4,9	0,0	1,9	2,3
Cupons de l'ONCE	4,6	5,1	6,1	2,4	3,1	2,3
Altres jocs d'azar espanyols	1,3	1,4	2,1	0,0	0,9	0,0
Loto 6/49	0,4	0,7	0,4	0,0	0,0	0,0
Altres jocs d'atzar catalans	0,1	0,0	0,4	0,0	0,0	0,0
Jocs d'atzar francesos	0,5	0,0	0,0	4,9	0,0	2,3
Euromillions	27,8	27,0	18,1	35,7	41,4	35,1
Bingo	3,3	4,8	2,9	0,0	3,6	0,0
Pòquer rooms o tornejos de pòquer	0,5	0,5	0,0	5,1	0,0	0,0
Jocs de casino	0,8	2,0	0,3	0,0	0,0	0,0
No juga	22,3	24,1	21,1	28,6	16,8	25,3

- Jocs que ha jugat en el darrer any, segons estudis

% Verticals		Estudis primaris no acabats o sense estudis	Ensenyament primari o secundari bàsic	Ensenyament secundari superior	Universitaris
<b>Total</b>	<b>712</b>	<b>82</b>	<b>265</b>	<b>211</b>	<b>154</b>
Loteria Nadal	66,3	73,8	66,4	65,6	63,1
Loteria Reis	21,6	20,1	22,4	21,8	20,7
Loteria Nacional (excepte Nadal i Reis)	5,0	4,8	5,0	7,1	2,5
Loteria Primitiva	24,8	24,0	27,6	27,5	16,8
Travesses	3,4	1,3	4,5	3,6	2,3
Cupons de l'ONCE	4,6	2,5	5,0	4,8	5,0
Altres jocs d'atzar espanyols	1,3	1,5	0,9	1,7	1,4
Loto 6/49	0,4	0,0	0,2	0,6	0,6
Altres jocs d'atzar catalans	0,1	0,0	0,0	0,4	0,0
Jocs d'atzar francesos	0,5	0,0	0,0	0,5	1,7
Euromillions	27,8	15,3	29,3	33,1	24,8
Bingo	3,3	0,7	2,9	4,7	3,3
Pòquer rooms o tornejos de pòquer	0,5	1,6	0,0	1,0	0,0
Jocs de casino	0,8	0,0	0,6	0,8	1,7
No juga	22,3	17,8	20,8	20,8	29,4

- Jocs que ha jugat en el darrer any, segons ocupació

% Verticals		Assalariat Adm. pública	Assalariat sector privat	Treballador per compte propi	Estudiant	Tasques de la llar	Jubilat	Aturat	Altres no ocupats
<b>Total</b>	<b>712</b>	<b>106</b>	<b>315</b>	<b>63</b>	<b>23</b>	<b>32</b>	<b>113</b>	<b>46</b>	<b>12</b>
Loteria Nadal	66,3	67,4	68,8	63,1	34,8	56,5	74,7	60,8	40,9
Loteria Reis	21,6	20,0	21,3	22,4	7,0	20,5	23,2	32,7	13,8
Loteria Nacional (excepte Nadal i Reis)	5,0	3,7	5,9	4,9	7,0	2,0	3,3	7,5	5,2
Loteria Primitiva	24,8	27,1	28,9	21,1	7,0	18,1	17,7	30,2	10,0
Travesses	3,4	7,1	2,6	3,7	7,0	2,8	1,1	2,0	13,0
Cupons de l'ONCE	4,6	6,0	3,8	6,2	0,0	4,7	3,9	9,5	5,2
Altres jocs d'atzar espanyols	1,3	1,4	0,8	2,4	0,0	2,8	1,6	2,7	0,0
Loto 6/49	0,4	0,9	0,2	1,0	0,0	0,0	0,5	0,0	0,0
Altres jocs d'atzar catalans	0,1	0,0	0,0	1,4	0,0	0,0	0,0	0,0	0,0
Jocs d'atzar francesos	0,5	1,5	0,3	0,0	0,0	3,1	0,0	0,0	0,0
Euromillions	27,8	26,8	32,8	23,8	34,8	3,1	13,1	56,7	13,8
Bingo	3,3	1,4	5,0	1,0	7,0	2,0	1,1	3,5	0,0
Pòquer rooms o tornejos de pòquer	0,5	0,0	1,1	0,0	0,0	0,0	0,0	0,0	0,0
Jocs de casino	0,8	0,0	0,6	1,0	7,0	0,0	0,0	3,5	0,0
No juga	22,3	23,5	17,8	30,2	30,4	34,2	23,7	16,2	48,9

#### Taula 4.6.

Despesa mitjana mensual (euros) per persona en tots els jocs el darrer any

Freqüències	Casos vàlids	Mitjana	Desviació
<b>Total</b>	<b>552</b>	<b>20,154</b>	<b>27,433</b>
<b>Sexe</b>			
Home	292	24,934	30,684
Dona	260	14,775	22,089
<b>Edat</b>			
18 a 24 anys	41	10,587	9,366
25 a 39 anys	163	18,298	26,724
40 a 54 anys	189	23,781	31,449
55 anys o més	158	20,223	25,560
No contesta	1	17,000	
<b>Nacionalitat</b>			
Andorrana	200	19,589	26,302
Espanyola	175	18,840	27,049
Francesa	29	19,317	31,087
Portuguesa	97	21,149	27,428
Altres	51	25,530	31,368
No contesta	1	17,000	
<b>Nivell d'estudis</b>			
Estudis primaris no acabats o sense estudis	66	17,265	19,630
Ensenyament primari o secundari bàsic	210	22,259	28,477
Ensenyament secundari superior	167	20,685	28,366
Universitaris	108	17,025	27,909
<b>Situació actual</b>			
Assalariat/ada de l'Administració pública	81	20,662	27,455
Assalariat/ada del sector privat	259	20,731	28,647
Treballador/a per compte propi	43	24,761	32,102
Estudiant	16	9,200	9,780
Tasques de la llar (mestressa de casa)	21	12,826	14,459
Jubilat/da	86	17,015	22,024
Aturat/da (busca feina)	38	25,534	34,060
Altres no ocupats	6	23,428	23,945
No contesta	1	9,510	1,174

**Taula 5.1.**
**Està a favor o en contra que l'Avinguda Carlemany sigui per a vianants**

% Horitzontals		A favor	En contra	No ho sap
<b>Total</b>	<b>712</b>	<b>54,8</b>	<b>20,2</b>	<b>25,0</b>
<b>Sexe</b>				
Home	366	55,0	22,5	22,5
Dona	346	54,5	17,9	27,7
<b>Edat</b>				
18 a 24 anys	60	51,2	29,6	19,2
25 a 39 anys	215	59,7	20,0	20,3
40 a 54 anys	231	55,2	21,8	23,0
55 anys o més	205	50,5	16,0	33,5
No contesta	1	0,0	0,0	100,0
<b>Nacionalitat</b>				
Andorrana	263	56,0	22,3	21,7
Espanyola	222	49,4	19,6	31,0
Francesa	41	70,9	12,4	16,7
Portuguesa	118	52,3	21,3	26,3
Altres	68	62,5	17,3	20,1
No contesta	1	0,0	0,0	100,0
<b>Nivell d'estudis</b>				
Estudis primaris no acabats o sense estudis	82	34,8	15,0	50,2
Ensenyament primari o secundari bàsic (EGB, ESO, 3ème)	265	48,4	27,5	24,2
Ensenyament secundari superior (Batxillerat, COU, BAC )	211	60,8	18,0	21,2
Universitaris	154	68,2	13,6	18,2
<b>Situació actual</b>				
Assalariat/ada de l'Administració pública (Govern, comuns, parapúbliques)	106	58,3	21,9	19,8
Assalariat/ada del sector privat (empreses privades)	315	54,7	21,3	24,0
Treballador/a per compte propi (professional liberal, empresari/ària, autònom/a)	63	59,2	13,8	27,0
Estudiant	23	55,7	27,8	16,5
Tasques de la llar (mestressa de casa)	32	72,5	11,7	15,8
Jubilat/da	113	42,7	16,2	41,1
Aturat/da (busca feina)	46	55,9	30,6	13,5
Altres no ocupats	12	59,9	15,0	25,1
No contesta	2	65,8	34,2	0,0
<b>Parròquia de residència</b>				
Canillo	22	49,9	25,9	24,3
Encamp	57	65,0	10,3	24,6
Ordino	50	61,6	8,8	29,6
La Massana	145	61,9	16,1	22,0
Andorra la Vella	176	52,7	20,8	26,4
Sant Julià de Lòria	99	58,8	10,6	30,6
Escaldes-Engordany	162	43,0	35,5	21,5

**Taula 5.2.**
**Creu que hi ha altres carrers del país que s'haurien de fer per a vianants?**

% Horitzontals		Sí	No	Ns/nc
<b>Total</b>	<b>712</b>	<b>27,6</b>	<b>45,8</b>	<b>26,7</b>
<b>Sexe</b>				
Home	366	30,8	46,6	22,6
Dona	346	24,1	44,9	31,0
<b>Edat</b>				
18 a 24 anys	60	19,4	61,0	19,6
25 a 39 anys	215	27,8	53,9	18,3
40 a 54 anys	231	33,4	42,1	24,5
55 anys o més	205	22,8	37,1	40,1
No contesta	1	100,0	0,0	0,0
<b>Nacionalitat</b>				
Andorrana	263	39,3	42,2	18,4
Espanyola	222	25,9	41,5	32,6
Francesa	41	29,9	39,5	30,6
Portuguesa	118	10,3	63,4	26,3
Altres	68	15,0	47,3	37,8
No contesta	1	100,0	0,0	0,0
<b>Nivell d'estudis</b>				
Estudis primaris no acabats o sense estudis	82	16,2	33,4	50,4
Ensenyament primari o secundari bàsic (EGB, ESO, 3ème)	265	16,7	52,3	30,9
Ensenyament secundari superior (Batxillerat, COU, BAC )	211	34,6	49,6	15,8
Universitaris	154	42,7	35,7	21,6
<b>Situació actual</b>				
Assalariat/ada de l'Administració pública (Govern, comuns, parapúbliques)	106	37,9	44,3	17,7
Assalariat/ada del sector privat (empreses privades)	315	27,3	47,3	25,3
Treballador/a per compte propi (professional liberal, empresari/ària, autònom/a)	63	38,1	39,5	22,3
Estudiant	23	20,9	62,6	16,5
Tasques de la llar (mestressa de casa)	32	21,4	58,9	19,7
Jubilat/da	113	17,5	37,8	44,7
Aturat/da (busca feina)	46	19,2	53,6	27,1
Altres no ocupats	12	47,5	29,0	23,5
No contesta	2	0,0	34,2	65,8
<b>Parròquia de residència</b>				
Canillo	22	30,9	44,8	24,3
Encamp	57	31,4	42,1	26,5
Ordino	50	36,1	35,0	28,9
La Massana	145	29,3	41,8	28,9
Andorra la Vella	176	28,4	44,2	27,5
Sant Julià de Lòria	99	22,1	45,7	32,3
Escaldes-Engordany	162	24,1	55,9	20,0



**Taula 6.1.**
**Vostè fa servir bosses reutilitzables per anar a comprar o bosses de plàstic d'un sol ús?**

% Horitzontals		Sempre o gairebé sempre fa servir bosses reutilitzables	Fa servir bosses dels dos tipus (reutilitzables i d'un sol ús)	Sempre o gairebé sempre fa servir bosses de plàstic d'un sol ús
<b>Total</b>	<b>712</b>	<b>84,0</b>	<b>10,1</b>	<b>5,9</b>
<b>Sexe</b>				
Home	<b>366</b>	79,5	11,9	8,6
Dona	<b>346</b>	88,9	8,1	3,0
<b>Edat</b>				
18 a 24 anys	<b>60</b>	85,2	11,5	3,3
25 a 39 anys	<b>215</b>	81,4	7,3	11,3
40 a 54 anys	<b>231</b>	82,5	13,5	4,0
55 anys o més	<b>205</b>	88,2	8,7	3,2
No contesta	<b>1</b>	100,0	0,0	0,0
<b>Nacionalitat</b>				
Andorrana	<b>263</b>	85,0	10,1	4,9
Espanyola	<b>222</b>	80,0	11,4	8,6
Francesa	<b>41</b>	81,8	7,5	10,6
Portuguesa	<b>118</b>	91,3	3,7	5,0
Altres	<b>68</b>	81,9	18,1	0,0
No contesta	<b>1</b>	100,0	0,0	0,0
<b>Nivell d'estudis</b>				
Estudis primaris no acabats o sense estudis	<b>82</b>	81,0	13,7	5,3
Ensenyament primari o secundari bàsic (EGB, ESO, 3ème)	<b>265</b>	86,1	9,0	4,9
Ensenyament secundari superior (Batxillerat, COU, BAC )	<b>211</b>	84,8	7,9	7,3
Universitaris	<b>154</b>	81,1	13,0	5,9
<b>Situació actual</b>				
Assalariat/ada de l'Administració pública	<b>106</b>	83,3	10,4	6,3
Assalariat/ada del sector privat	<b>315</b>	81,5	10,8	7,7
Treballador/a per compte propi	<b>63</b>	74,7	16,6	8,7
Estudiant	<b>23</b>	93,0	7,0	0,0
Tasques de la llar (mestressa de casa)	<b>32</b>	93,0	5,0	2,0
Jubilat/da	<b>113</b>	89,5	8,2	2,3
Aturat/da (busca feina)	<b>46</b>	93,0	7,0	0,0
Altres no ocupats	<b>12</b>	81,2	4,8	14,0
No contesta	<b>2</b>	65,8	0,0	34,2

**Taula 6.2.**

**Des que s'han de pagar les bosses de plàstic d'un sol ús vostè fa servir amb més freqüència que abans bosses reutilitzables per anar a comprar?**

% Horitzontals		Les utilitza més que abans	Ja les utilitzava abans ( les utilitza igual)	No les utilitza (paga les bosses de plàstic d'un sol ús)	No contesta
<b>Total</b>	<b>712</b>	<b>68,8</b>	<b>24,7</b>	<b>6,2</b>	<b>0,3</b>
<b>Sexe</b>					
Home	<b>366</b>	69,3	21,8	8,9	0,0
Dona	<b>346</b>	68,3	27,7	3,3	0,6
<b>Edat</b>					
18 a 24 anys	<b>60</b>	83,3	13,4	3,3	0,0
25 a 39 anys	<b>215</b>	64,2	23,8	11,9	0,0
40 a 54 anys	<b>231</b>	71,0	24,4	4,6	0,0
55 anys o més	<b>205</b>	66,7	29,3	2,9	1,1
No contesta	<b>1</b>	100,0	0,0	0,0	0,0
<b>Nacionalitat</b>					
Andorrana	<b>263</b>	68,8	27,1	4,1	0,0
Espanyola	<b>222</b>	67,7	21,6	10,4	0,3
Francesa	<b>41</b>	59,5	29,9	10,6	0,0
Portuguesa	<b>118</b>	77,6	17,5	5,0	0,0
Altres	<b>68</b>	62,6	35,1	0,0	2,3
No contesta	<b>1</b>	100,0	0,0	0,0	0,0
<b>Nivell d'estudis</b>					
Estudis primaris no acabats o sense estudis	<b>82</b>	74,5	18,8	4,8	1,9
Ensenyament primari o secundari bàsic (EGB, ESO, 3ème)	<b>265</b>	69,6	24,3	5,8	0,2
Ensenyament secundari superior (Batxillerat, COU, BAC )	<b>211</b>	68,5	24,4	7,1	0,0
Universitaris	<b>154</b>	64,9	28,7	6,4	0,0
<b>Situació actual</b>	<b>712</b>	<b>68,8</b>	<b>24,7</b>	<b>6,2</b>	<b>0,3</b>
Assalariat/ada de l'Administració pública	<b>106</b>	65,2	26,0	8,8	0,0
Assalariat/ada del sector privat	<b>315</b>	70,2	22,0	7,7	0,0
Treballador/a per compte propi	<b>63</b>	66,9	27,9	5,2	0,0
Estudiant	<b>23</b>	76,6	23,4	0,0	0,0
Tasques de la llar	<b>32</b>	63,3	29,8	6,9	0,0
Jubilat/da	<b>113</b>	65,0	31,2	1,8	2,0
Aturat/da (busca feina)	<b>46</b>	80,4	19,6	0,0	0,0
Altres no ocupats	<b>12</b>	70,3	10,7	19,0	0,0
No contesta	<b>2</b>	32,9	32,9	34,2	0,0

**Taula 6.3.**

**Creu que el fet de pagar les bosses de plàstic d'un sol ús als comerços és una mesura eficaç per reduir la generació de residus de plàstic?**

% Horitzontals		Sí	No	Ns/nc
<b>Total</b>	<b>712</b>	<b>79,6</b>	<b>15,0</b>	<b>5,4</b>
<b>Sexe</b>				
Home	<b>366</b>	78,4	15,9	5,7
Dona	<b>346</b>	80,9	14,0	5,1
<b>Edat</b>	<b>712</b>	79,6	15,0	5,4
18 a 24 anys	<b>60</b>	88,5	5,4	6,2
25 a 39 anys	<b>215</b>	77,0	18,9	4,1
40 a 54 anys	<b>231</b>	80,6	16,1	3,4
55 anys o més	<b>205</b>	78,5	12,5	9,0
No contesta	<b>1</b>	100,0	0,0	0,0
<b>Nacionalitat</b>	<b>712</b>	79,6	15,0	5,4
Andorrana	<b>263</b>	78,9	19,0	2,1
Espanyola	<b>222</b>	80,1	14,6	5,3
Francesa	<b>41</b>	81,8	7,3	10,9
Portuguesa	<b>118</b>	80,8	13,4	5,8
Altres	<b>68</b>	77,2	8,0	14,8
No contesta	<b>1</b>	100,0	0,0	0,0
<b>Nivell d'estudis</b>	<b>712</b>	79,6	15,0	5,4
Estudis primaris no acabats o sense estudis	<b>82</b>	73,5	16,4	10,1
Ensenyament primari o secundari bàsic (EGB, ESO, 3ème)	<b>265</b>	78,3	14,9	6,8
Ensenyament secundari superior (Batxillerat, COU, BAC )	<b>211</b>	81,3	15,0	3,7
Universitaris	<b>154</b>	82,9	14,3	2,9
<b>Situació actual</b>	<b>712</b>	79,6	15,0	5,4
Assalariat/ada de l'Administració pública	<b>106</b>	86,6	11,5	1,9
Assalariat/ada del sector privat	<b>315</b>	77,6	17,4	4,9
Treballador/a per compte propi	<b>63</b>	74,9	17,4	7,7
Estudiant	<b>23</b>	86,1	13,9	0,0
Tasques de la llar (mestressa de casa)	<b>32</b>	89,2	10,8	0,0
Jubilat/da	<b>113</b>	74,2	14,4	11,3
Aturat/da (busca feina)	<b>46</b>	88,0	8,2	3,8
Altres no ocupats	<b>12</b>	77,6	13,6	8,8
No contesta	<b>2</b>	65,8	0,0	34,2

#### Taula 6.4.

Habitualment a la seva llar vostè beu aigua envasada/embotellada o aigua de l'aixeta?

% Horitzontals		Només aigua de l'aixeta	Només aigua envasada/embotellada	Dels dos tipus (aigua envasada/embotellada i aigua de l'aixeta)	No contesta
<b>Total</b>	<b>712</b>	<b>41,3</b>	<b>48,4</b>	<b>10,2</b>	<b>0,1</b>
<b>Sexe</b>					
Home	<b>366</b>	40,1	47,0	12,7	0,3
Dona	<b>346</b>	42,6	49,8	7,5	0,0
<b>Edat</b>					
18 a 24 anys	<b>60</b>	34,9	48,9	16,2	0,0
25 a 39 anys	<b>215</b>	37,3	51,1	11,6	0,0
40 a 54 anys	<b>231</b>	43,2	49,0	7,7	0,0
55 anys o més	<b>205</b>	45,6	44,8	9,2	0,5
No contesta	<b>1</b>	0,0	0,0	100,0	0,0
<b>Nacionalitat</b>					
Andorrana	<b>263</b>	47,2	42,4	10,4	0,0
Espanyola	<b>222</b>	43,5	44,9	11,6	0,0
Francesa	<b>41</b>	40,6	43,0	14,0	2,4
Portuguesa	<b>118</b>	28,4	65,2	6,4	0,0
Altres	<b>68</b>	35,1	57,4	7,5	0,0
No contesta	<b>1</b>	0,0	0,0	100,0	0,0
<b>Nivell d'Estudis</b>					
Estudis primaris no acabats o sense estudis	<b>82</b>	37,1	42,1	20,7	0,0
Ensenyament primari o secundari bàsic (EGB, ESO, 3ème)	<b>265</b>	41,0	51,0	8,0	0,0
Ensenyament secundari superior (Batxillerat, COU, BAC )	<b>211</b>	37,4	52,2	9,9	0,5
Universitaris	<b>154</b>	49,5	41,8	8,7	0,0
<b>Situació actual</b>	<b>712</b>	<b>41,3</b>	<b>48,4</b>	<b>10,2</b>	<b>0,1</b>
Assalariat/ada de l'Administració pública	<b>106</b>	49,0	37,8	13,2	0,0
Assalariat/ada del sector privat	<b>315</b>	37,5	51,5	11,0	0,0
Treballador/a per compte propi	<b>63</b>	43,4	49,3	7,4	0,0
Estudiant	<b>23</b>	51,3	34,8	13,9	0,0
Tasques de la llar	<b>32</b>	47,6	48,4	4,0	0,0
Jubilat/da	<b>113</b>	43,3	46,5	9,4	0,9
Aturat/da (busca feina)	<b>46</b>	32,5	63,3	4,2	0,0
Altres no ocupats	<b>12</b>	49,8	32,5	17,6	0,0
No contesta	<b>2</b>	0,0	100,0	0,0	0,0