

L'OBSERVATORI
CRES-IEA

Primer semestre del 2017

Centre de Recerca Sociològica
Institut d'Estudis Andorrans

ÍNDEX

INTRODUCCIÓ	4
Metodologia	4
Variables sociodemogràfiques	5
Relacions entre variables sociodemogràfiques.....	10
ASPECTES A MILLORAR D'ANDORRA	14
1. Quins considera que són per ordre d'importància, els tres aspectes que caldria millorar d'Andorra, en l'actualitat?	14
SITUACIÓ ECONÒMICA	26
2. Com qualificaria la situació econòmica general d'Andorra actualment?	26
3 . Diria que la situació econòmica d'Andorra és millor, igual, o pitjor que la de fa un any?.	28
4. I d'aquí un any, creu que la situació econòmica d'Andorra serà millor, pitjor o seguirà igual?	30
5. I a nivell personal com qualificaria la seva situació econòmica?	32
6. La seva situació econòmica actual, en relació amb la de fa un any: ha millorat, ha empitjorat, o està igual?	34
7. Tenint en compte els ingressos mensuals totals de la seva llar, vostè diria que la seva llar arriba a final de mes.....	36
DESIGUALTAT DE GÈNERE	38
8. Amb qui viu a la llar actualment?.....	38
9. Aproximadament, quantes hores a la setmana dedica vostè personalment a les tasques domèstiques, com ara cuinar, anar a comprar, fer la bugada, planxar, netejar, etc. Sense incloure la cura dels fills/es ni de persones dependents?	39
10. I la seva parella, quantes hores a la setmana dedica aproximadament a les tasques domèstiques (cuinar, anar a comprar, fer la bugada, planxar, netejar, etc. Sense incloure la cura dels fills/es ni de les persones dependents.....	45
11.1. Cuinar	48
11.2. Fer la compra.....	49
11.3. Fer petites reparacions a casa.....	51
11.4. Fer la bugada	53
11.5. Planxar	54
11.6. Cura dels membres de la família que estan malalts	55
11.7. Cura dels fills/es petits/es	57
11.8. Fer la neteja (neteja general)	58
13. I la seva parella?	60
14. Qui té més ingressos vostè o la seva parella?.....	61
15. Com administren els ingressos que aporten els dos o algun dels dos?	62
16. Li sembla bé aquesta organització/administració dels ingressos?	62
ANNEXOS	63
1. Valor estadístic i significació estadística dels resultats	63
2. Classificació d'ocupacions pel mercat laboral andorrà	65
TAULES	67
Taula 1	67
Taula 1.1	70
Taula 1.2	71
Taula 1.3	72
Taula 1.4	73
Taula 1.5	74
Taula 1.6	75
Taula 1.7	76

Taula 2.....	77
Taula 3.....	78
Taula 4.....	79
Taula 5.....	80
Taula 6.....	81
Taula 7.....	82
Taula 8.....	83
Taula 9.....	84
Taula 10.....	85
Taula 11.....	87
Taula 11.1.....	87
Taula 11.2.....	88
Taula 11.3.....	89
Taula 11.4.....	92
Taula 11.5.....	94
Taula 11.6.....	96
Taula 11.7.....	98
Taula 11.8.....	100
Taula 12.....	102
Taula 13.....	103
Taula 14.....	104
Taula 15.....	106
Taula 16.....	108

INTRODUCCIÓ

L'Observatori d'Andorra és un instrument que vol mesurar les percepcions de la població sobre diversos aspectes de la societat andorrana i la seva evolució. És per això que aquesta enquesta es fa de manera periòdica (dos cops a l'any) i té preguntes que es repeteixen regularment, preguntes que tracten sobre temes d'actualitat i preguntes sobre temes relacionats amb les línies d'investigació del nostre centre.

Els resultats d'aquest observatori volen ser comparables amb enquestes similars que es fan a països del nostre entorn (com les del CIS a Espanya, l'INSEE a França, o l'Eurobaròmetre a tota la Unió Europea). Per això el disseny de l'observatori i d'algunes de les seves preguntes estan inspirats en l'Eurobaròmetre europeu.

L'observatori d'aquest semestre es pot dividir en tres parts:

- Preguntes sobre els principals aspectes d'Andorra en l'actualitat
- Preguntes sobre la situació econòmica
- Preguntes sobre desigualtat de gènere

Els resultats que presentem a continuació són les primeres relacions fetes a partir de les dades de l'enquesta. En molts casos són anàlisis descriptives, en altres ens permeten fer hipòtesis de treball que intentarem validar en estudis més aprofundits.

Metodologia

El treball de camp s'ha dut a terme entre el 16 de febrer i el 9 de març del 2017 mitjançant una enquesta telefònica.

L'univers és tota la població d'Andorra a partir de 18 anys que viu en una llar amb telèfon fix o que tenen un telèfon mòbil.

La mostra està formada per 763 persones escollides de manera aleatòria a partir d'un llistat anònim amb tots els números de telèfon possibles a Andorra.

El marge d'error per al conjunt de la mostra i en el supòsit d'una selecció aleatòria simple és del +/-3,6%, amb un nivell de confiança del 95,5% i sota la hipòtesis de màxima indeterminació (P=Q=50).¹

La mostra s'ha ponderat per edat i nacionalitat per tal d'adequar-la als percentatges reals de la població d'Andorra major de 18 anys. Per efecte d'aquesta ponderació es poden produir lleugeres variacions en alguns percentatges a causa de l'arrodoniment dels decimals i canvia el número de casos total, al passar a 761.

¹ En l'annex 1, al final del document, s'adjunta una nota metodològica on s'explica amb més detall què significa el valor estadístic (marges d'error) a l'hora d'interpretar els resultats de les enquestes.

Variables sociodemogràfiques

Sexe

	Frequències	Percentatges
Total	761	100
Home	402	52,8
Dona	359	47,2

Edat

	Frequències	Percentatges
Total	761	100
De 18 a 24 anys	62	8,2
De 25 a 39 anys	198	26,0
De 40 a 54 anys	255	33,4
55 o més anys	246	32,3

El 53% dels enquestats són homes i el 47% dones. Un 8% tenen entre 18 i 24 anys, un 26% entre 25 i 39 anys, un 33% entre 40 i 54 anys, i un 32% 55 anys o més

Nacionalitat

	Frequències	Percentatges
Total	761	100
Andorrana	300	39,4
Espanyola	229	30,1
Francesa	41	5,4
Portuguesa	113	14,9
Altres	78	10,2

El 39% dels enquestats són de nacionalitat andorrana, el 30% són espanyols, el 5% francesos, el 15% portuguesos i el 10% de la resta de nacionalitats

Nascuts a Andorra

	Frequències	Percentatges
Total	761	100
Sí	207	27,2
No	554	72,8

(els nascuts fora d'Andorra. N=554) Anys de residència al país

	Frequències	Percentatges
Total	554	100
Menys de 10 anys	87	15,6
Entre 10 i 19 anys	129	23,3
20 anys o més	335	60,4
No contesta	4	0,6

Un 27% dels enquestats ha nascut a Andorra, mentre que un 73% ha nascut fora d'Andorra. Entre les persones que han nascut fora d'Andorra, el 60% fa vint anys o més que viuen al país, un 23% fa entre 10 i 19 anys que hi resideixen, i un 16% fa menys de deu anys.

Parròquia de residència

	Freqüències	Percentatges
Total	761	100
Canillo	32	4,3
Encamp	116	15,2
Ordino	38	5,0
La Massana	102	13,4
Andorra la Vella	222	29,2
Sant Julià de Lòria	101	13,2
Escaldes-Engordany	150	19,7

El 29% dels enquestat viu a la parròquia d'Andorra la Vella, un 20% a Escaldes-Engordany, el 15% a Encamp, un 13% a La Massana i un altre 13% a Sant Julià de Lòria. Un 5% del total viu a Ordino i el 4% restant a la parròquia de Canillo.

Nivell d'estudis

	Freqüències	Percentatges
Total	761	100
Estudis primaris no acabats o sense estudis	59	7,7
Ensenyament primari o secundari bàsic (EGB, ESO, 3ème)	195	25,6
Ensenyament secundari superior (BUP, COU, Batxillerat, Bac)	194	25,5
Formació professional grau mitjà o superior	104	13,7
Universitaris	207	27,3
No contesta	2	0,2

Pel que fa al nivell de formació s'observa que prop d'un 8% de les persones enquestades tenen estudis primaris incomplets o no en tenen, un 27% estudis primaris o secundaris bàsics (EGB, ESO, 3ème), un 25,5% estudis secundaris superiors postobligatoris (Batxillerat, COU, BAC), un 14% estudis de formació professional, i un 27% estudis universitaris.

Els que han cursat estudis universitaris (N=207)

Universitat

	Frequències	Percentatges
Total	207	100
Universitat de Barcelona	29	13,7
Universitat Autònoma de Barcelona	22	10,8
Universitat Politècnica de Catalunya a Barcelona	10	4,8
Universitat Jean Jaurès de Toulouse	10	4,7
Universitat d'Andorra	9	4,3
Universitat Nacional d'Educació a Distància	8	3,9
Universitat Paul Sabatier de Toulouse	7	3,1
Universitat de Zaragossa	6	2,9
Universitat Rovira i Virgili	5	2,2
Universitat Complutense de Madrid	4	1,9
Universitat de Perpinyà	4	2,0
Universitat de Lleida	4	1,7
Universitat de París I Panthéon-Sorbonne	4	1,8
Universitat Ramon Llull de Barcelona	3	1,4
Universitat Oberta de Catalunya	3	1,5
Universitat de Montpel·lier I	3	1,5
Universitat de Montpel·lier II	3	1,3
Universitat de Santiago de Chile	3	1,3
Universitat Paris-Est Marne-la-Vallée	3	1,3
Universitat Europea de Barcelona	3	1,3
Universitat de l'Habana	2	0,7
Universitat Estatal de San Petesburg	2	1,0
Universitat Paul Valéry. Montpel·lier	2	1,0
Universitat Internacional de Catalunya	2	0,9
Universitat Politècnica de València	2	0,7
Universitat Tecnològica de Xile	2	0,9
Institut Xilé de Turisme	2	0,9
Humber College de Toronto	2	1,0
Institut Piaget Portugal	2	1,0
Universitat d'Àmsterdam	2	1,0
Universitat lliure de Bruseles	2	1,0
Universitat de Deusto, Bilbao	1	0,5
EAE de Barcelona	1	0,3
Universitat de Valencia	1	0,5
Universitat de Sevilla	1	0,3
Universitat de la Rioja	1	0,4
University College of London	1	0,7
Universitat de Girona	1	0,5
Universitat Pompeu Fabra	1	0,5
Escola d'ingenyiers de París	1	0,3
University of Brantridge. USA	1	0,4
Universitat Catòlica de Lovaina. Bèlgica	1	0,3
INSEEC Bordeaux	1	0,4
Universitat Miguel Hernández de Elche	1	0,7
Universitat de Filadèlfia	1	0,7
Universitat de Santiago de Compostela	1	0,7
Universitat de Limoges	1	0,5

Universidad de Valladolid	1	0,3
ESIC Barcelona	1	0,5
Universitat de Preston	1	0,5
Universitat du Capitole de Toulouse	1	0,4
Escola Universitària de Magisteri Fray Luis de León, Valladolid	1	0,3
Universitat de Santander. Colombia	1	0,3
Universitat Nacional de Asunción. Paraguay	1	0,7
Institut Nacional de Ciències Aplicades de Toulouse	1	0,7
Escola d'Enginyeria de Terrassa	1	0,3
Universitat de Coimbra. Portugal	1	0,4
Universitat de Bordeaux II	1	0,4
Universitat de Perpignan	1	0,3
Reial acadèmia catalana de belles arts de sant jordi	1	0,3
Universitat de Granada	1	0,4
Universitat Politècnica Territorial de l'Estado de Trujillo	1	0,5
Universitat de Montevideo	1	0,7
Universitat d'Alger	1	0,4
Altres	13	6,2
No contesta	1	0,7

Dels enquestats amb estudis universitaris un 14% han estudiat a la Universitat de Barcelona, seguit d'un 11% que han estudiat a la Universitat Autònoma de Barcelona i, en tercer lloc, un 5% a la Universitat Politècnica de Catalunya a Barcelona i un altre 5% a la Universitat Jean Jaurès de Toulouse.

Quantes persones viuen a la seva llar (comptant-se vostè)?

	Freqüències	Percentatges
Total	761	100
1	119	15,6
2	244	32,0
3	211	27,7
4	156	20,5
5 o més	32	4,2
Mitjana	2,666	
Desviació	1,120	

Un 16% dels enquestats viuen sols, un 32% viuen en una llar formada per dues persones, un 28% en llars de tres persones, un 20,5% en llars de quatre persones i un 4% en llars de cinc o més persones. De mitjana les llars estan formades per tres persones.

Ocupació actual²

	Freqüències	Percentatges
Total	761	100
Directius, propietaris i comandaments intermedis	56	7,3
Professionals, tècnics i similars	101	13,3
Personal administratiu i similars	109	14,3
Treballadors del comerç, hosteleria i serveis personals	177	23,3
Treballadors de la indústria, construcció i primari	72	9,5
Treballadors no qualificats	47	6,2
Jubilats	122	16,0
Mestresses de casa	26	3,5
Estudiants	30	3,9
Aturats	9	1,2
Altres no ocupats	11	1,4
No contesta	2	0,2

Un 23% dels enquestats són treballadors qualificats o semiqualicats del comerç, l'hostaleria o serveis personals, un 14% personal administratiu, un 13% professionals o tècnics i un 9,5% treballadors de la indústria, construcció o agricultura, mentre que un 7% són directius, propietaris o comandaments intermedis i un 6% són treballadors no qualificats; la resta d'enquestats no treballen actualment: un 16% són jubilats, un 3,5% mestresses de casa, un 4% estudiants, un 1% aturats i un 1% altres no ocupats.

(Als ocupats. N=564) Situació laboral

	Freqüències	Percentatges
Total	564	100
Assalariat/ada del sector privat (empresa privada)	364	64,5
Assalariat/ada de l'Administració pública	107	19,0
Empresari/ària o professional amb assalariats	32	5,8
Professional o treballador/a autònom sense assalariats	57	10,2
No contesta	3	0,5

La majoria dels enquestats que tenen una activitat laboral són assalariats (83,5%): un 64,5% són assalariats del sector privat i un 19% assalariats de l'Administració pública, mentre que un 10% són professionals o treballadors autònoms sense assalariats i un 6% són empresaris o professionals amb assalariats.

² A l'annex 2 es detallen les diferents ocupacions que inclou cada grup

Relacions entre variables sociodemogràfiques

Relació entre edat i nivell d'estudis

% Verticals		De 18 a 24 anys	De 25 a 39 anys	De 40 a 54 anys	55 o més anys
Total	761	62	198	255	246
Estudis primaris no acabats o sense estudis	7,7	2,2	0,5	2,8	20,0
Ensenyament primari o secundari bàsic	25,6	21,6	26,0	25,0	26,9
Ensenyament secundari superior	25,5	56,1	22,4	24,6	21,2
Formació professional	13,7	7,0	13,4	17,3	11,9
Universitaris	27,3	13,1	37,6	29,9	19,7
No contesta	0,2	0,0	0,0	0,4	0,2

Els més grans són amb diferència el col·lectiu que més diu no tenir estudis primaris acabats o simplement no tenir-ne cap (20%). De manera inversa, els més joves són els que més diuen tenir estudis secundaris superiors (56%).

La població amb major proporció d'universitaris és la de 25 a 39 anys (38%) seguits dels enquestats de 40 a 54 anys (30%), els més grans (20%) i dels més joves (13%). Cal tenir en compte que una gran part dels menors de 25 anys encara no ha tingut temps d'acabar uns estudis universitaris.

Relació entre nacionalitat i nivell d'estudis

% Verticals		Andorrana	Espanyola	Francesa	Portuguesa	Altres
Total	761	300	229	41	113	78
Estudis primaris no acabats o sense estudis	7,7	4,4	14,1	2,4	8,7	2,8
Ensenyament primari o secundari bàsic	25,6	19,7	25,0	16,2	55,3	12,1
Ensenyament secundari superior	25,5	27,2	22,2	25,9	31,8	19,5
Formació professional	13,7	15,1	13,5	21,9	0,7	23,3
Universitaris	27,3	33,4	25,1	33,6	2,6	42,4
No contesta	0,2	0,2	0,0	0,0	0,9	0,0

Els espanyols són el col·lectiu amb major percentatge d'individus sense estudis o amb estudis primaris no acabats (14%) seguits dels portuguesos (9%). I també són els dos col·lectius que més diuen haver acabat estudis primaris o secundaris bàsics (55% els portuguesos i 25% els espanyols). Respecte a l'educació secundària superior, els portuguesos tornen a ser els més nombrosos (32%) seguits dels andorrans (27%). En canvi, el col·lectiu amb més estudis de formació professional són "altres" (23%) i els francesos (22%) i amb el nivell més alt d'estudis, universitaris o superiors, trobem en primer lloc als individus d'altres nacionalitat (42%) i als francesos (34%) i andorrans (33%).

Relació entre sexe i ocupació

		Home	Dona
Total	761	402	359
Directius, propietaris i comandaments intermedis	7,3	10,0	4,2
Professionals, tècnics i similars	13,3	10,4	16,4
Personal administratiu i similars	14,3	12,6	16,2
Treballadors del comerç, hoteleria i serveis personals	23,3	27,3	18,8
Treballadors de la indústria, construcció i primari	9,5	17,4	0,6
Treballadors no qualificats	6,2	0,5	12,6
Jubilats	16,0	13,6	18,7
Mestresses de casa	3,5	0,2	7,2
Estudiants	3,9	4,7	3,0
Aturats	1,2	1,9	0,4
Altres no ocupats	1,4	1,0	1,9
No contesta	0,2	0,5	0,0

Hi ha més proporció d'homes que treballen com a directius, propietaris i comandaments intermedis que de dones, un 10% davant un 4%. De manera contrària en els professionals, tècnics i similars són més nombroses elles 16% que ells 10%. I el mateix succeeix en els professionals administratius i similars, 16% elles i 13% ells. Entre els treballadors del comerç, hoteleria i serveis personals tornen a ser ells els més nombrosos amb un 27% davant el 19% d'elles. I també ho són i de manera clara en l'àmbit de la indústria, construcció i sector primari on ells puguen fins a un 17% i elles no arriben a l'1%. De manera contrària i amb percentatges semblants entre els treballadors no qualificats hi ha les dones representades amb un 13% i els homes amb tan sols un 0,5%. Dins del col·lectiu de no ocupats observem com les dones superen als homes clarament les categories de jubilats i mestresses de casa, un 19% front a un 14% en el primer cas i un 7% front a un 0,2% en el segon. En canvi, el homes, encara que de manera molt menys significativa, superen a les dones en les categories d'estudiants i aturats, 5% ells i 3% elles en el primer cas i 2% per ells i 0,4% elles en el segon. Per últim, en altres no ocupats, trobem un 1% d'homes i un 2% de dones. Aquestes diferències reproduïxen en l'àmbit laboral la divisió sexual de rols entre homes i dones, que tradicionalment reservava als homes una ocupació en el mercat laboral mentre les dones es dedicaven principalment a les tasques de l'àmbit domèstic i familiar. La major presència femenina en els treballs menys qualificats està condicionada, en part, pel diferencial educatiu entre homes i dones de certes generacions intermèdies i avançades i per l'estancament de les carreres professionals de les dones a causa de la maternitat i les necessitats derivades de l'atenció a la família.

Relació entre edat i ocupació

% Verticals		18 a 24 anys	25 a 39 anys	40 a 54 anys	55 o més anys
Total	761	62	198	255	246
Ocupació					
Directius, propietaris i comandaments intermedis	7,3	2,5	5,9	11,8	4,9
Professionals, tècnics i similars	13,3	6,6	18,6	17,9	5,8
Personal administratiu i similars	14,3	5,9	18,1	18,9	8,5
Treballadors del comerç, hoteleria i serveis personals	23,3	24,8	34,1	24,6	12,8
Treballadors de la indústria, construcció i primari	9,5	5,7	12,9	10,2	6,9
Treballadors no qualificats	6,2	2,5	5,7	8,8	5,0
Jubilats	16,0	0,0	0,0	0,4	49,0
Mestresses de casa	3,5	0,0	3,2	3,0	5,1
Estudiants	3,9	45,3	0,7	0,0	0,0
Aturats	1,2	4,4	0,7	1,3	0,7
Altres no ocupats	1,4	2,5	0,0	2,3	1,4
No contesta	0,2	0,0	0,0	0,7	0,0

Hi ha més proporció d'enquestats de 40 a 54 anys ocupats com a directius, propietaris i comandaments intermedis (12%) que en altres grups d'edat. Els enquestats de 25 a 39 anys són els que treballen en major proporció com a treballadors comerç, hoteleria i serveis personal (34%), i destaca que un 45% dels més joves són estudiants, i entre els més grans quasi la meitat estan jubilats (49%).

Relació entre nivell d'estudis i ocupació

		Estudis primaris no acabats o sense estudis	Ensenyament primari o secundari bàsic	Ensenyament secundari superior	Formació professional	Universitaris
Total	761	59	195	194	104	207
Directius, propietaris i comandaments intermedis	7,3	0,0	5,7	7,8	13,6	7,2
Professionals, tècnics i similars	13,3	1,0	0,0	2,9	12,0	39,6
Personal administratiu i similars	14,3	0,0	5,8	16,8	21,8	20,2
Treballadors del comerç, hoteleria i serveis personals	23,3	8,3	33,6	26,5	22,4	15,4
Treballadors de la indústria, construcció i primari	9,5	11,5	16,3	12,2	8,5	0,4
Treballadors no qualificats	6,2	8,1	13,0	5,5	4,1	1,2
Jubilats	16,0	63,1	15,4	11,3	8,9	11,0
Mestresses de casa	3,5	3,2	2,6	4,1	5,8	2,6
Estudiants	3,9	0,0	3,0	11,2	2,1	0,0
Aturats	1,2	2,3	1,0	1,5	0,0	1,4
Altres no ocupats	1,4	2,4	3,5	0,3	0,8	0,5
No contesta	0,2	0,0	0,0	0,0	0,0	0,4

Com podem observar a la taula anterior, hi ha una proporció superior d'individus amb formació professional i estudis universitaris en llocs de treball més qualificats (un 14% i un 7% són directius, propietaris o comandaments intermedis, respectivament, un 12% i un 40%

professionals, tècnics i similars, i un 22% i 20% personal administratiu i similar. A continuació en les categories de treballadors del comerç, hoteleria i serveis personals, treballadors de la indústria, construcció i primaris, i entre els treballadors no qualificats trobem una major concentració d'individus amb nivells d'educació més baixos que en les primeres categories.

Relació entre nacionalitat i ocupació

		Andorrana	Espanyola	Francesa	Portuguesa	Altres
Total	761	300	229	41	113	78
Directius, propietaris i comandaments intermedis	7,3	8,0	7,4	13,4	6,6	2,0
Professionals, tècnics i similars	13,3	16,7	11,5	25,1	1,9	15,3
Personal administratiu i similars	14,3	24,4	10,8	10,5	3,2	3,5
Treballadors del comerç, hoteleria i serveis personals	23,3	14,0	26,9	19,0	32,5	37,1
Treballadors de la indústria, construcció i primari	9,5	9,4	7,9	4,8	16,3	6,7
Treballadors no qualificats	6,2	0,7	2,0	4,1	27,5	10,3
Jubilats	16,0	12,2	26,3	18,3	3,7	16,5
Mestresses de casa	3,5	2,0	4,9	4,9	1,9	6,5
Estudiants	3,9	9,9	0,0	0,0	0,0	0,0
Aturats	1,2	1,4	1,5	0,0	0,0	2,0
Altres no ocupats	1,4	1,0	0,7	0,0	5,5	0,0
No contesta	0,2	0,3	0,0	0,0	0,9	0,0

Hi ha una major proporció de persones de nacionalitat francesa que treballen com a professionals, tècnics i similar (25%), i entre els directius, propietaris i comandaments intermedis també hi ha més francesos (13%). Els andorrans són els que treballen en major proporció com a personal administratiu (24%). Entre els treballadors del comerç, hoteleria i serveis personals destaquen els espanyols (27%), portuguesos (32,5%) i d'altres nacionalitats (37%). També destaca la proporció de portuguesos ocupats com a treballadors no qualificats (27,5%) i com a treballadors de la indústria i la construcció (16%). Aquesta relació entre ocupació i nacionalitat reflecteix la segmentació del mercat laboral andorrà, en el qual els andorrans i una part dels immigrants treballen en una proporció més gran en les ocupacions més qualificades i amb millor condicions (segment primari), mentre que els altres grups d'immigrants treballen en una proporció superior en feines menys qualificades (sector secundari). També cal tenir en compte la relació entre ocupació i el nivell d'estudis requerit, fet que explica que en determinades ocupacions sigui més freqüent la presència d'uns orígens o d'uns altres, en funció dels diferents nivells de formació.

ASPECTES A MILLORAR D'ANDORRA

1. Quins considera que són per ordre d'importància, els tres aspectes que caldria millorar d'Andorra, en l'actualitat?

En la següent taula es mostren els problemes que els enquestats han esmentat com a primera opció.

Primer aspecte a millorar. Taula 1

	Frequències	Percentatges
Total	761	100
Prestacions, pensions	78	10,3
Trànsit	65	8,6
Política	61	8,1
Infraestructures i equipaments	54	7,2
Manca feina, atur	54	7,1
Transport públic	51	6,7
Salaris	27	3,5
Sanitat	25	3,3
Treball i condicions laborals	25	3,3
Medi ambient	24	3,1
Turisme	23	3,0
Economia	21	2,8
Activitats i espais d'oci, esport, cultura	21	2,7
Funcionament de les administracions	19	2,4
Preu habitatge	17	2,3
Educació	16	2,0
Comerç	13	1,7
Aparcament	13	1,7
Valors	11	1,4
Immigració	7	1,0
Joventut	7	0,9
Nivell de vida car	4	0,5
Mà d'obra poc qualificada, professionalització	1	0,2
Altres	11	1,4
Cap aspecte	25	3,3
No contesta	88	11,6

Actualment un 10% dels enquestats consideren que el primer aspecte que cal millorar a Andorra són les prestacions o pensions, gairebé un 9% pensen que cal millorar el trànsit, un 8% esmenten aspectes relacionats amb la política (la gestió política, Govern, comuns, els polítics, la corrupció, el vot dels residents, l'accés a la nacionalitat andorrana, etc.), i al voltant d'un 7% diuen que cal millorar les infraestructures i equipaments (millorar carreteres i accessos, manca o millora d'infraestructures, manteniment de carrers, voreres, millorar accessibilitat, etc.), la manca de feina (atur) o el transport públic.

En el darrer observatori el primer aspecte més esmentat també eren les prestacions o pensions (13%), seguit del trànsit (11%), els salaris (7%), les infraestructures i equipaments (6%), la política (6%) i la manca de feina i l'atur (6%).

Aspectes a millorar. Taula 2. (Multiresposta)³

	Freqüències	Percentatges
Total	761	
Prestacions socials, pensions	159	20,9
Política	119	15,6
Trànsit	103	13,5
Infraestructures i equipaments	100	13,1
Transport públic	95	12,5
Manca feina, atur	78	10,2
Salaris	74	9,8
Funcionament de les administracions	61	8,1
Preu habitatge	58	7,6
Medi ambient	56	7,3
Sanitat	56	7,3
Treball i condicions laborals	47	6,2
Turisme	45	5,9
Aparcament	45	6,0
Economia	38	5,0
Educació	38	4,9
Activitats i espais d'oci, esport, cultura	38	4,9
Valors	22	2,9
Comerç	21	2,8
Nivell de vida car	18	2,3
Joventut	12	1,5
Immigració	9	1,2
Mà d'obra poc qualificada, professionalització	2	0,3
Altres	33	4,3
Cap aspecte	25	3,3
No contesta	88	11,6

Taula multiresposta: la suma dels percentatges és més gran de 100

Agrupant les diferents respostes donades per cada enquestat sobre els aspectes que cal millorar a Andorra (ja sigui com a primera, segona o tercera opció), s'observa que un 21% dels enquestats esmenten les prestacions socials o pensions (igual que en l'observatori del semestre passat), prop d'un 16% pensen que cal millorar la política andorrana (per un 10% en l'observatori del semestre passat), i un 13,5% consideren que cal millorar el trànsit (un 14,5% en l'anterior observatori), mentre que un 13% esmenten les infraestructures i equipaments (un 11% el passat semestre), un 12,5% el transport públic (per un 8% el darrer observatori), un 10% la manca de feina i també prop d'un 10% els salaris (en l'anterior enquesta ho van dir un 8% i un 11%, respectivament).

Les prestacions socials o pensions es mantenen en primer lloc, amb la mateixa proporció que el semestre passat, i destaca l'augment d'enquestats que esmenten la política andorrana (cinc punts més), que ha passat a ocupar la segona posició entre els aspectes que es considera que cal millorar.

³ El desglossament de les respostes que inclou cada categoria es pot trobar a l'annex 3.

Agrupació dels aspectes a millorar per àrees temàtiques. Taula 3
(Multiresposta)

	Freqüències	Percentatges
Total	761	
Prestacions socials, pensions, sanitat	201	26,4
Política, funcionament de les administracions	167	22,0
Preu habitatge, salaris, nivell de vida car	118	15,5
Trànsit	103	13,5
Infraestructures i equipaments, aparcaments	100	13,1
Economia, comerç, turisme	97	12,7
Transport públic	95	12,5
Manca feina, atur	78	10,2
Medi ambient	56	7,3
Treball i condicions laborals	47	6,2
Educació	38	4,9
Activitats i espais d'oci, esport, cultura	38	4,9
Valors	22	2,9
Joventut	12	1,5
Immigració	9	1,2
Mà d'obra poc qualificada	2	0,3
Altres	33	4,3
Cap aspecte	25	3,3
No contesta	93	12,3

Taula multiresposta: la suma dels percentatges és més gran de 100.

En aquesta taula s'han agrupat algunes categories de la taula número 2 per àmbits temàtics similars (si un enquestat ha esmentat diferents aspectes que s'agrupen en la mateixa categoria només es compta com una resposta).

Entre els principals aspectes a millorar agrupats per àmbits destaquen les prestacions, pensions o sanitat (un 26% dels enquestats, per un 25% en l'anterior observatori), i la política i el funcionament de les administracions (un 22%, per un 18% el passat observatori), seguits del preu de l'habitatge, nivell de vida car o salaris baixos (un 15,5% per un 14,5% en l'anterior observatori), el trànsit (un 13,5% i un 14,5% en el darrer observatori), les infraestructures, equipaments o aparcaments (un 13%, i un 14% del semestre passat) i els aspectes relacionats amb l'economia, el comerç o el turisme (un 13%, per un 12% el semestre anterior). Un 12,5% esmenten el transport públic i un 10% la manca de feina (en l'anterior observatori ho van dir un 8% dels enquestats en ambdós casos).

A continuació s'analitzen els problemes més esmentats pels enquestats en funció de les variables sociodemogràfiques que presenten una significació estadística.

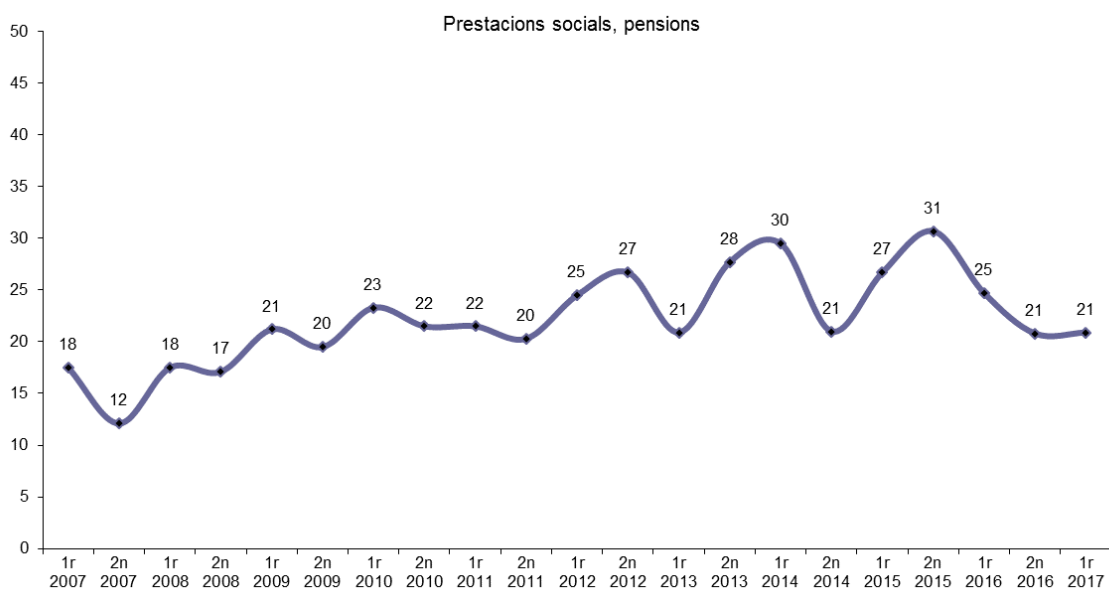
Prestacions socials, pensions

	Freqüències	Percentatges
Total	761	100
Prestacions socials, pensions	159	20,9
No ha esmentat aquest aspecte	602	79,1

Un 21% dels enquestats consideren que cal millorar les prestacions socials o pensions (millorar el control la gestió i la cobertura de la CASS, pensions baixes, millorar les ajudes, etc.).

Els enquestats de nacionalitat espanyola i andorrana són els que més esmenten aquest aspecte a millorar (un 25% i un 23%, respectivament), per un 17% dels francesos, un 15% dels portuguesos i un 12% dels enquestats d'altres nacionalitats.

Les persones que tenen estudis primaris o sense estudis (40%), les que han estudiat formació professional (24%) i les que tenen estudis secundaris superiors (22%), són les que més han dit que cal millorar les prestacions socials o pensions, mentre que les que tenen estudis universitaris, i les que tenen estudis primaris o secundaris bàsics ho han esmentat en menor proporció (un 16% i un 18%, respectivament). Per ocupació destaca que els que més ho diuen són els jubilats (33%), els estudiants (27%), els directius, propietaris o comandaments intermedis (26%), el personal administratiu (24,5%), i també els aturats (21%), tot i que cal tenir en compte que en aquest grup hi ha pocs casos en la mostra enquestada.



La proporció de persones que consideren que cal millorar les prestacions socials o pensions es va mantenir entre un 20% i un 22% entre l'any 2009 i el 2011. A partir del 2012 s'observen oscil·lacions entre un màxim de 31% i un mínim de 21%.

Política

	Freqüències	Percentatges
Total	761	100
Política	119	15,6
No ha esmentat aquest aspecte	642	84,4

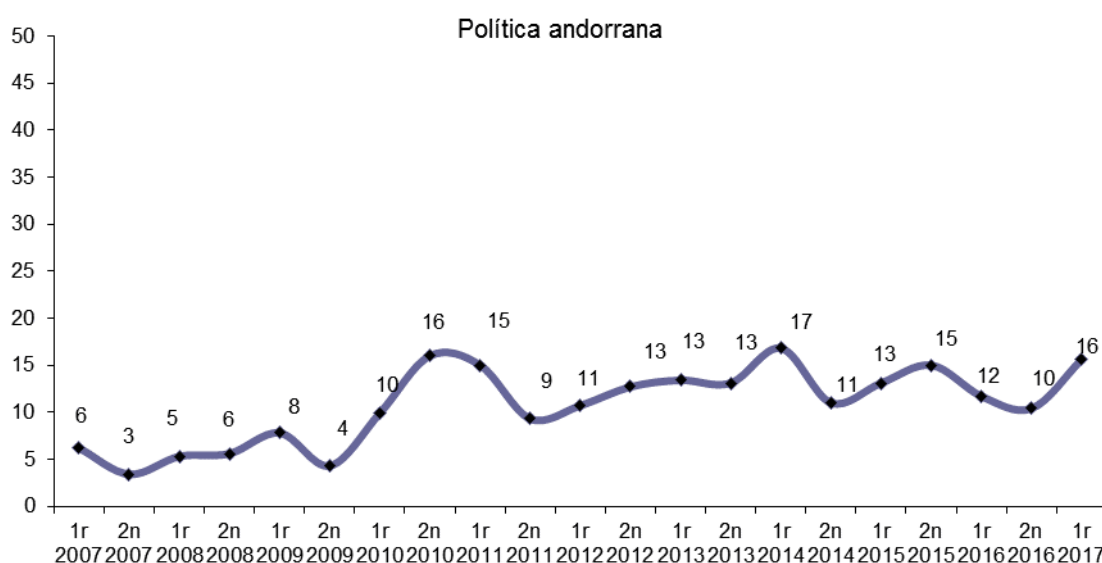
Prop d'un 16% dels enquestats diuen que cal millorar la política andorrana (la gestió política, la gestió de Govern, comuns, els polítics, la corrupció, el vot dels residents, l'accés a la nacionalitat andorrana, etc.).

Ho diuen més els homes que les dones (un 18% i un 13%, respectivament), i també ho diuen més els joves de 18 a 24 anys (23%) i els enquestats de 25 a 39 anys (19%), mentre que els majors de 55 anys són els que menys ho diuen (11%).

Per nacionalitat destaca que els que més diuen que cal millorar la política són els enquestats de nacionalitat andorrana (24%), seguits dels espanyols (13%), i en menor proporció els portuguesos (9%), el grup d'altres nacionalitats (6%) i els francesos (2%).

En augmentar el nivell d'estudis també augmenta la proporció de persones que diuen que cal millorar la política (d'un 6% dels que tenen estudis primaris incomplets a un 23% dels que tenen estudis universitaris).

Per ocupació, els que esmenten aquest aspecte en major proporció són els estudiants (27%), els professionals i tècnics (26%) i el personal administratiu (22%).

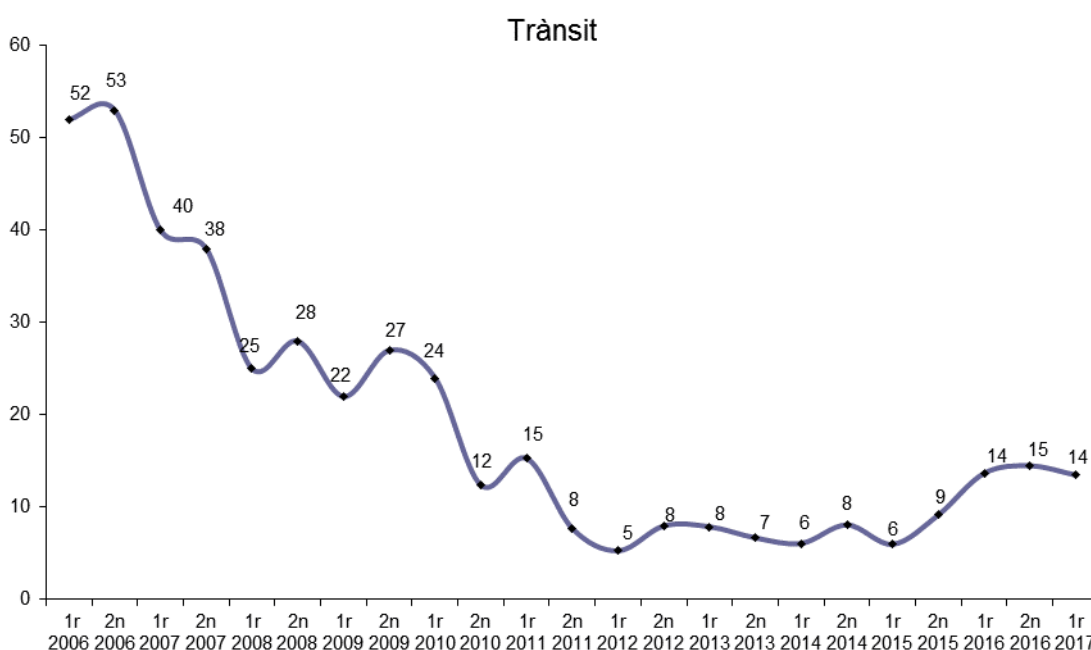


Entre l'any 2007 i el 2009 la proporció de persones enquestades que consideren que cal millorar la política del país oscil·lava entre un 3% i un 8%, i a partir de l'any 2010 augmenta fins arribar al 16% en el segon semestre. L'any 2011 va baixar fins al 9%, però en els observatoris següents torna a augmentar i s'ha mantingut per sobre del 10%, assolint un 17% el primer semestre del 2014 i un 16% el primer semestre del 2017.

Trànsit

	Freqüències	Percentatges
Total	761	100
Trànsit	103	13,5
No ha esmentat aquest aspecte	658	86,5

Un 13,5% dels enquestats han dit que cal millorar el trànsit. Ho diuen més els homes (16%) que les dones (10%). Segons la nacionalitat destaca que els que més ho esmenten són els francesos (24%), i els que menys ho diuen són els portuguesos (8%). En funció dels estudis els que ho han esmentat més són els que tenen estudis universitaris (18%), mentre que els que tenen estudis primaris incomplets o sense estudis són els que menys ho han dit (3%). Per ocupació destaca que els que més diuen que cal millorar el trànsit són els directius, propietaris o comandaments intermedis (23%), mestresses de casa (23%) i els professionals o tècnics (20%).



En el primer Observatori de l'any 2002 el trànsit estava al capdavant dels problemes més esmentats (41%) i va anar augmentant fins a un 78% l'any 2005, si bé amb oscil·lacions que es poden associar a un comportament estacional (els estudis realitzats a l'hivern mostren percentatges superiors pel que fa al problema del trànsit que els realitzats a la primavera o estiu). A partir del 2005 es produeix una disminució progressiva de la proporció de persones que esmenten el problema del trànsit, que coincideix amb la finalització de les obres de millora de l'Avinguda Meritxell i l'obertura de noves infraestructures viàries, si bé, en general, es mantenen les fluctuacions en funció de l'època de l'any en què s'ha dut a terme l'enquesta. El percentatge de població que esmenta aquest problema va baixar fins a un mínim del 5% l'any 2012 i es va mantenir entre un 6% i un 8%, fins l'any 2016 quan se situa entre un 14% i un 15%, on es manté actualment.

Aquestes dades reflecteixen els canvis que s'ha produït en els darrers anys en relació amb les principals preocupacions de la població, i s'observa que entre el 2008 i el 2014, en un context de crisi econòmica, els aspectes relacionats amb la feina, les prestacions socials i l'economia van passar a ocupar els primers llocs, mentre que la problemàtica del trànsit va baixar. Des de

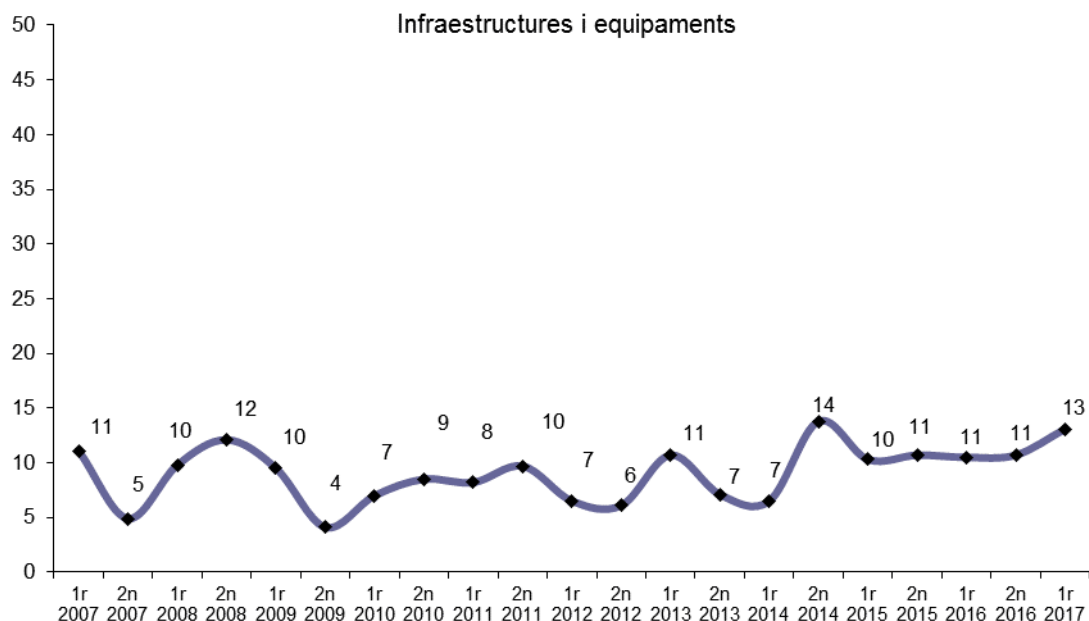
l'any 2015 sembla que hi ha un canvi de tendència, que es consolida l'any 2016, i el trànsit torna a tenir més pes entre els aspectes que la població d'Andorra considera que cal millorar.

Infraestructures

	Freqüències	Percentatges
Total	761	100
Infraestructures	100	13,1
No ha esmentat aquest aspecte	661	86,9

Un 13% de les persones enquestades consideren que cal millorar les infraestructures i els equipaments (millorar carreteres i accessos, manca o millora d'infraestructures, manteniment de carrers, voreres, millorar accessibilitat, etc.).

Ho diuen un 16% dels homes i un 10% de les dones, i en funció de l'ocupació destaca que els que més esmenten aquest aspecte són els estudiants (27%) i els professionals i tècnics (21%).



Des del 2007 el percentatge d'enquestats que consideren que cal millorar les infraestructures i equipaments d'Andorra ha oscil·lat entre un mínim d'un 4% l'any 2009 i un màxim d'un 14% el 2014, i en els darrers anys es manté entre un 10% i un 13%.

Transport públic

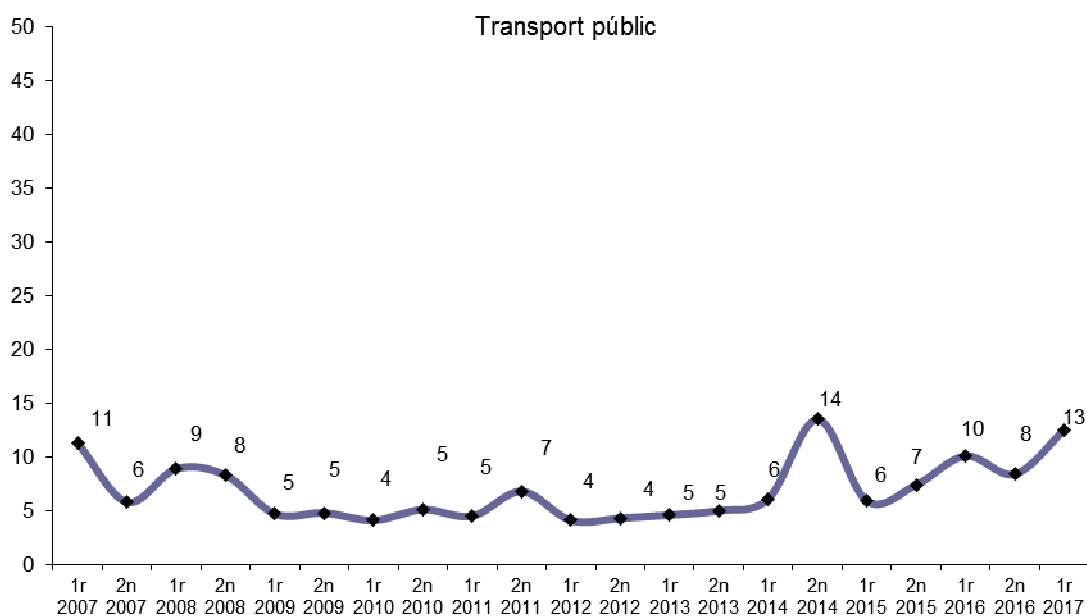
	Freqüències	Percentatges
Total	761	100
Transport públic	95	12,5
No ha esmentat aquest aspecte	666	87,5

Un 12,5% de la població enquestada consideren que cal millorar el transport públic.

Els joves de 18 a 24 anys són els que més diuen que cal millorar el transport públic (23%) i en augmentar l'edat disminueix aquesta proporció fins a un 7% dels majors de 55 anys.

Segons el nivell d'estudis s'observa que els que més esmenten aquest aspecte són els que tenen estudis universitaris (17,5%), mentre que els que menys ho diuen són els que tenen estudis primaris incomplets o sense estudis (6%).

Per ocupació destaca que els que més han dit que cal millorar el transport públic són els estudiants (29%), els aturats (25%) i els treballadors del comerç i l'hostaleria (18%).



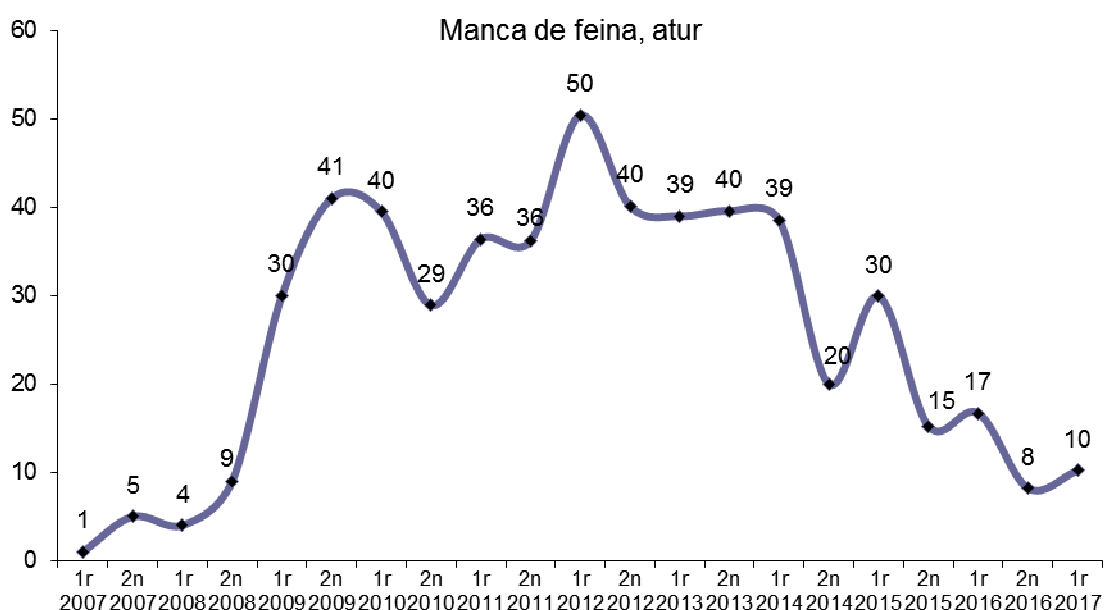
La proporció d'enquestats que consideren que cal millorar el transport públic s'ha mantingut entre un 4% i un 8%, i només puntualment ha superat el 10% (el segon semestre del 2014, amb un 14%, i el primer semestre del 2017, amb un 13%).

Manca de feina, atur

	Freqüències	Percentatges
Total	761	100
Manca de feina, atur	78	10,2
No ha esmentat aquest aspecte	683	89,8

Un 10% dels enquestats diuen que un dels aspectes que cal millorar a Andorra en l'actualitat és la manca de feina, l'atur, etc.

Només s'observa una relació significativa en funció de l'ocupació, i destaca que els que més han dit que cal millorar la manca de feina són els aturats (39%) i el grup d'altres no ocupats (24%), seguits de les mestresses de casa (18,5%), el personal administratiu (14%) i els treballadors no qualificats (12%).



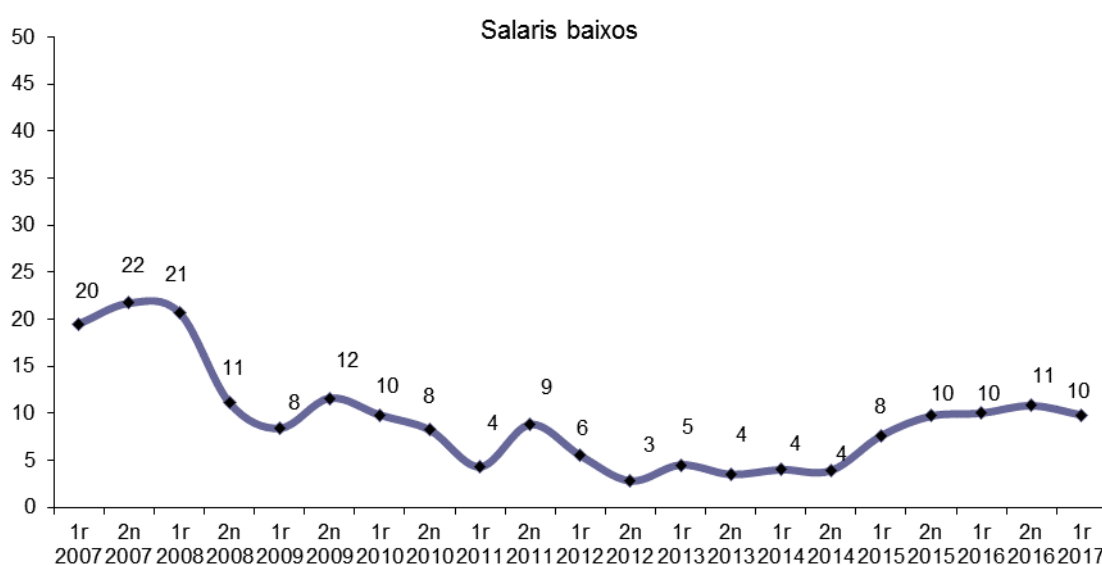
Fins l'any 2007 pràcticament no s'esmentaven les dificultats per trobar feina entre els aspectes a millorar d'Andorra, però a partir de l'any 2009 la preocupació per aquesta qüestió va augmentar força (d'un 9% el segon semestre de 2008, a un 30% el primer semestre de 2009 i un 41% el segon semestre de 2009), i des de llavors va passar a ocupar un dels primers llocs entre els problemes més esmentats. El primer semestre del 2012 va arribar assolir un màxim del 50%, i fins el primer semestre del 2014 la proporció d'enquestats que consideren que cal millorar aquest aspecte es va mantenir al voltant d'un 40%. Des del 2014 aquest percentatge ha anat disminuint fins a un 15% dels enquestats el segon semestre del 2015 i un 8% el 2016, i un 10% el 2017.

Aquesta evolució està relacionada amb la situació del mercat laboral i les dades de destrucció de treball durant els pitjors anys de la crisi econòmica. En els darrers anys s'observa un canvi de tendència que es correspon amb les dades econòmiques del país.

Salaris

	Freqüències	Percentatges
Total	761	100
Salaris	74	9,8
No ha esmentat aquest aspecte	687	90,2

Els enquestats que consideren que cal millorar els salaris són gairebé un 10%. Ho diuen en major proporció els enquestats que tenen estudis primaris incomplets o sense estudis (21%), mentre que els que menys ho diuen són els que tenen estudis universitaris (3,5%). Per ocupació s'observa que ho diuen en major proporció els treballadors no qualificats (22%), seguits dels treballadors de la indústria i la construcció (18%), mentre que els que menys ho diuen són els directius, propietaris o comandaments intermedis (2%).



El percentatge d'enquestats que consideren que cal millorar els salaris era superior al 20% l'any 2007 i va anar baixant fins a un 3-4% entre el 2012 i el 2014. Els darrers anys ha tornat a augmentar i es manté entre un 10-11%.

RESULTATS D'ENQUESTES SIMILARS

Baròmetre d'Opinió Política (1a onada 2017)⁴

Quins creu que són els principals problemes que té actualment Catalunya?
(Més d'una possibilitat de resposta)

	Freqüències	Percentatges
Base: Total entrevistes	1500	
Insatisfacció amb la política	655	43,7
Atur i precarietat laboral	629	41,9
Relacions Catalunya-Espanya	449	29,9
Funcionament de l'economia	264	17,6
Millorar polítiques socials	187	12,5
Educació-cultura-investigació	158	10,5
Sanitat	157	10,5
Immigració	85	5,7
Manca d'infraestructures i problemes amb el transport	56	3,7
Excessiva pressió fiscal	55	3,7
Inseguretat ciutadana	55	3,7
Sistema de finançament de Catalunya	52	3,5
Baix nivell salarial	40	2,7
Serveis deficients i males instal·lacions públiques	39	2,6
Incivisme i violència	39	2,6
Accés a l'habitatge	38	2,5
Crisi i identitat catalana	19	1,3
Altres	95	6,3
Cap problema	16	1,1
No ho sap	28	1,9
No contesta	3	0,2

Els principals problemes que preocupen els ciutadans de Catalunya són la insatisfacció amb la política (44%), l'atur i la precarietat laboral (42%), les relacions entre Catalunya i Espanya (30%), i el funcionament de l'economia (18%).

⁴ Centre d'Estudis d'Opinió. *Baròmetre d'Opinió Política*.

Enquesta telefònica realitzada entre el 6 i el 21 de març de 2017 a una mostra de 1.500 persones de 18 anys i més amb ciutadania espanyola i residents a Catalunya. Marge d'error del +/- 2,53%.
Pàgina web: <http://ceo.gencat.cat/ceop/AppJava/pages>

Eurobaròmetre (tardor 2016)⁵

Quins són els dos principals problemes del vostre país actualment?
(Màxim 2 respostes). Percentatge

	Mitjana EU28	Espanya	França	Portugal
L'atur	31	66	49	58
La immigració	26	8	19	4
La situació econòmica	19	34	16	34
La sanitat i seguretat social	18	15	6	11
Les pensions	15	12	10	13
La inflació	15	8	13	24
El terrorisme	14	4	31	2
La inseguretat ciutadana	11	6	14	3
El deute públic	10	19	9	24
El sistema educatiu	10	10	11	3
Habitatge	7	4	6	1
Els impostos	7	5	5	12
Protecció al medi ambient	7	2	10	1

En el conjunt de la població dels 28 països de la Unió Europea els principals problemes esmentats són l'atur (31%), la immigració (26%) i la situació econòmica (19%). A Espanya un 66% considera com a principal problema l'atur i un 34% la situació econòmica, a França un 49% esmenten l'atur i un 31% el terrorisme, i a Portugal un 58% l'atur i un 34% la situació econòmica.

⁵ European Commission. *Standard Eurobarometer 86*.

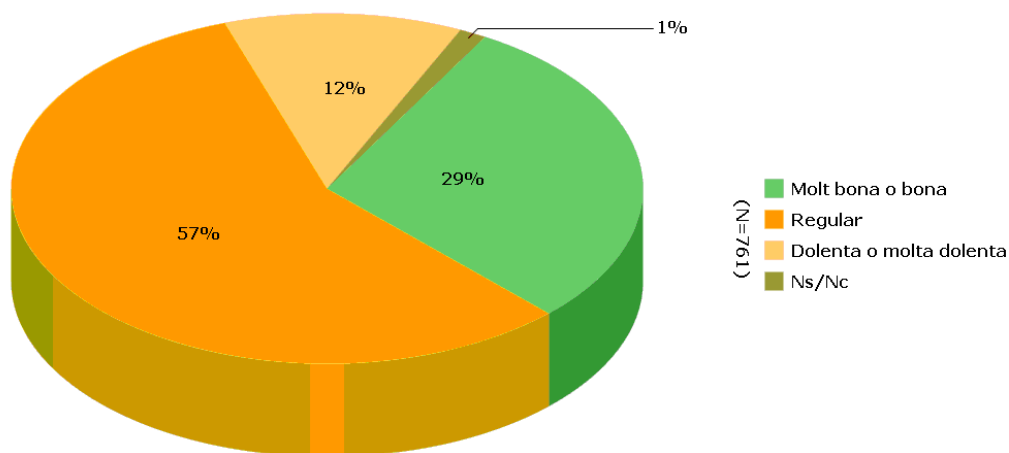
Enquesta personal realitzada entre el 3 i el 16 de novembre de 2016 a una mostra de 27.705 persones de 15 anys o més residents als països membres de la Unió Europea de les respectives nacionalitats de cada estat (1.011 enquestats a Espanya, 1000 a França i 1.014 a Portugal). Marge d'error del +/- 3,1% en cada país amb un nivell de confiança del 95% en la hipòtesi més desfavorable p=q=50.

<http://ec.europa.eu/commfrontoffice/publicopinion/index.cfm/Survey/index#p=1&instruments=STANDARD&yearFrom=1974&yearTo=2016>

SITUACIÓ ECONÒMICA

2. Com qualificaria la situació econòmica general d'Andorra actualment?

	Freqüències	Percentatges
Total	761	100
Molt bona	13	1,7
Bona	210	27,6
Regular	435	57,1
Dolenta	83	10,9
Molt dolenta	10	1,3
Ns/Nc	11	1,4



Més de la meitat de la població enquestada (57%) qualifica la situació econòmica general d'Andorra de regular. Un 28% la qualifica de bona, seguit d'un 11% que diu que és dolenta. En els extrems, un reduït 2% considera que és molt bona i un 1% que és molt dolenta.

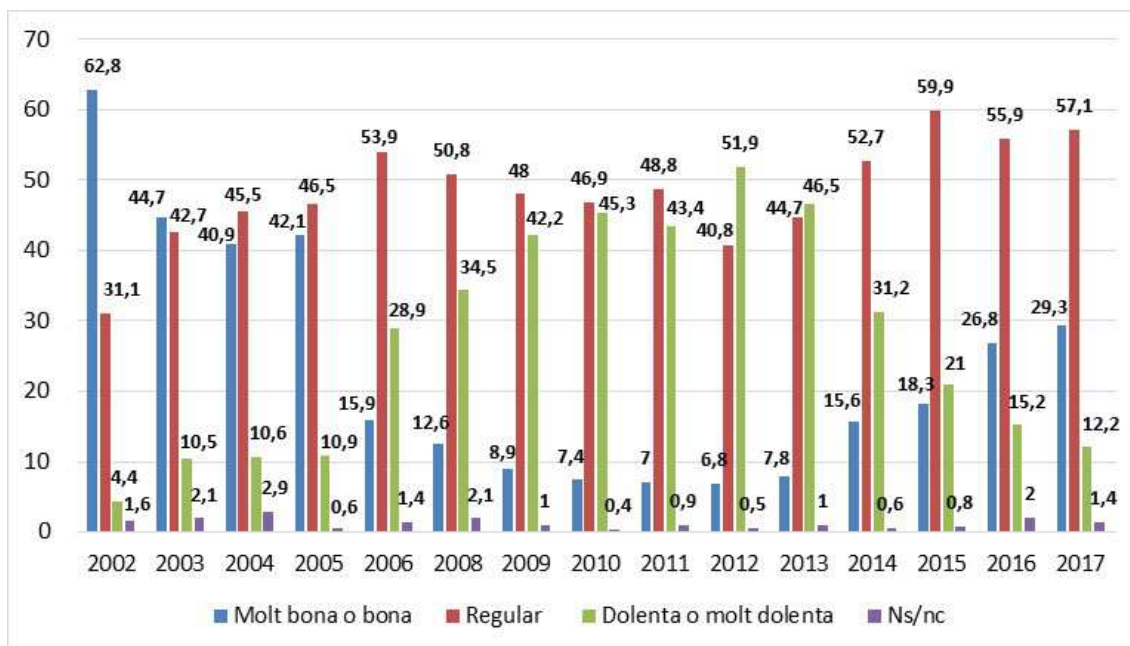
En funció del sexe es destaca que els homes són més optimistes pel que fa a la situació econòmica general d'Andorra, de tal manera que un 35% la qualifica de molt bona o bona, mentre que les dones ho diuen en un 23% dels casos. A més, elles consideren en major proporció (15%) que la situació és dolenta o molt dolenta enfront un 9% dels homes.

Respecte a l'edat, com més augmenta aquesta, menys casos que consideren que la situació és bona o molt bona. Així, els de 18 a 24 anys ho declaren en un 65,5%, un 34% pels de 25 i 39 anys, 23% pels enquestats de 40 a 54 anys i 22% pels de 55 anys o més.

Quant a la nacionalitat es destaca que aquells que qualifiquen la situació econòmica de molt bona o bona són en primer lloc els francesos (50%), seguit d'altres nacionalitats (36%), els espanyols (33%), i els andorrans (28%). Els portuguesos (13,5%) són els que més la qualifiquen de dolenta o molt dolenta.

En relació amb l'ocupació es destaca que els més optimistes i que consideren que la situació econòmica a Andorra és molt bona o bona són els estudiants (80,5%), seguit dels treballadors del comerç, hoteleria (40%). Per contra, els que la qualifiquen de dolenta o molt dolenta són, sobretot, els jubilats (20%), i els treballadors no qualificats (17%).

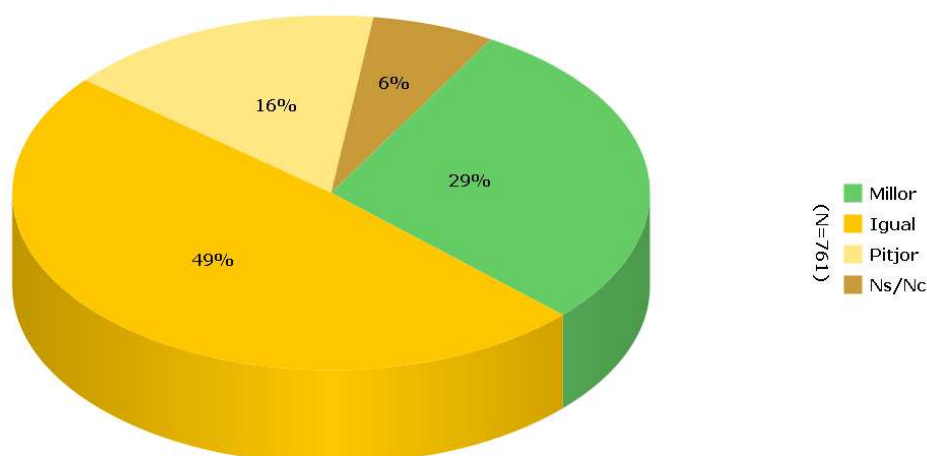
Evolució de la percepció de la situació econòmica d'Andorra



Com és sabut, a partir de l'any 2006 la situació econòmica mundial decau dràsticament, i augmenta la percepció per part de la població enquestada de que és dolenta o molt dolenta. Aquesta situació s'arrossega ben bé fins a l'any 2012 on a partir d'aleshores es mostra una petita recuperació econòmica. Així, a partir de l'any 2013 la percepció negativa dels enquestats es va reduint per donar lloc a un augment d'aquells que pensen que la situació econòmica és regular. L'any 2017 es dona un petit, però important, augment de la proporció dels que qualifiquen la situació com a bona o molt bona passant d'un 27% l'any 2016 a un 29% l'any 2017. Així es redueix el percentatge dels enquestats amb una visió més negativa, passant d'un 15% a un 12%, i es dona un augment d'un punt percentual del nombre de casos que perceben la situació de regular respecte a l'any 2016, situant-se a un 57%.

3 . Diria que la situació econòmica d'Andorra és millor, igual, o pitjor que la de fa un any?

	Freqüències	Percentatges
Total	761	100
Millor	219	28,7
Igual	372	48,9
Pitjor	123	16,1
Ns/Nc	47	6,2



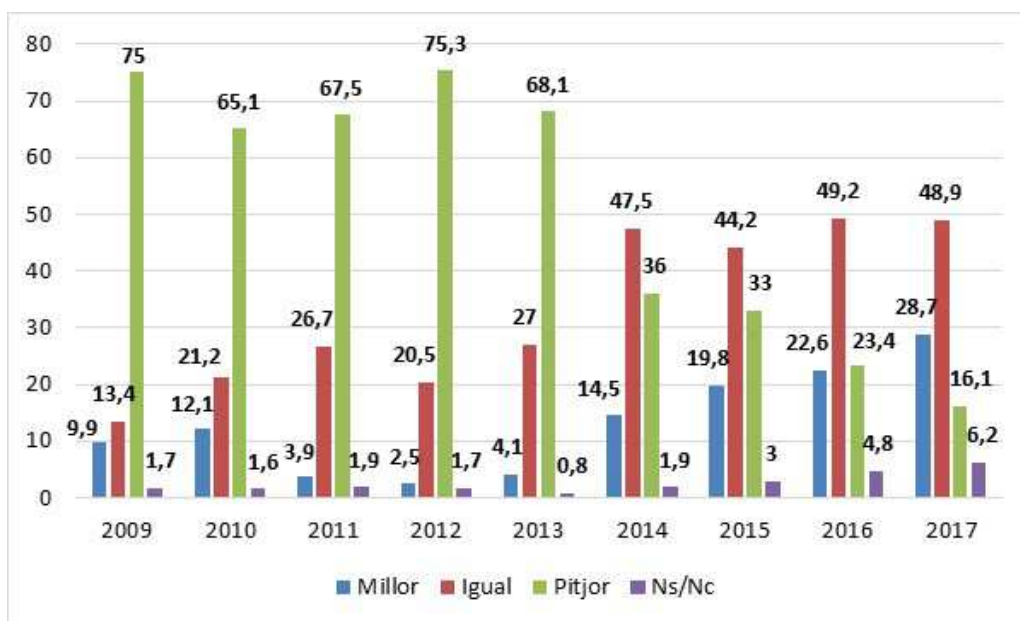
Gairebé la meitat dels enquestats, 49%, consideren que la situació econòmica d'Andorra es manté igual que la de fa un any, mentre que un 29% diu que és millor, i un 16% que és pitjor.

Si ens fixem amb la variable edat, es destaca que els més joves, entre 18 i 24 anys, són els que en major proporció diuen que la situació actual és millor que la de fa un any (63%). Els de 40 a 54 anys ho declaren en un 33%, seguit d'aquells que tenen 55 anys o més en un 22% dels casos, i un 21% entre els de 25 i 39 anys. Alhora es destaca que a més edat, més augmenten els casos que diuen que la situació econòmica general és pitjor que la de l'any anterior.

Quant a la nacionalitat els que manifesten en major proporció que la situació és millor són els de nacionalitat francesa (36%), seguit dels portuguesos (35%), i els andorrans (31%). Els de nacionalitat espanyola i altres nacionalitats en canvi són els que en major proporció diuen que la situació és pitjor a la de l'any passat.

En relació amb la variable ocupació s'observa que el 52% dels estudiants diuen que la situació econòmica és millor, seguit d'un 48% dels directius, propietaris i comandaments intermedis, els treballadors del comerç, hoteleria i treballadors no qualificats en un 34% i 31% respectivament. Per contra, les mestresses de casa i els jubilats són els que més diuen que la situació econòmica és pitjor.

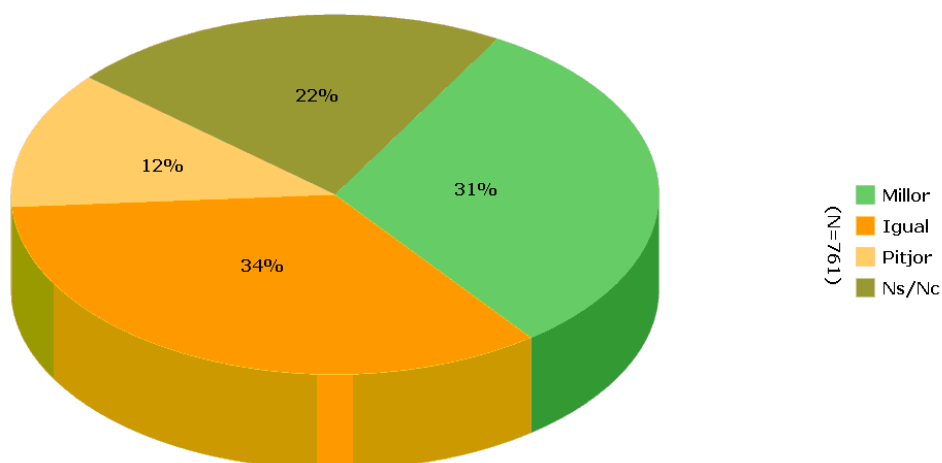
Evolució de la situació econòmica d'Andorra respecte a la de fa un any



L'evolució de la situació econòmica d'Andorra respecte a la de fa uns anys segueix la tendència dels últims anys, i és que any rere any augmenta la proporció de casos que qualifiquen la situació actual millor que la de l'any anterior. Així es passa d'un 23% l'any 2016 a un 29% aquest 2017. De la mateixa manera, aquells que consideren que la situació és regular es manté estable respecte a l'any anterior, i disminueixen els casos que consideren que la situació econòmica és pitjor (d'un 23% el 2016 a un 16% el 2017).

4. I d'aquí un any, creu que la situació econòmica d'Andorra serà millor, pitjor o seguirà igual?

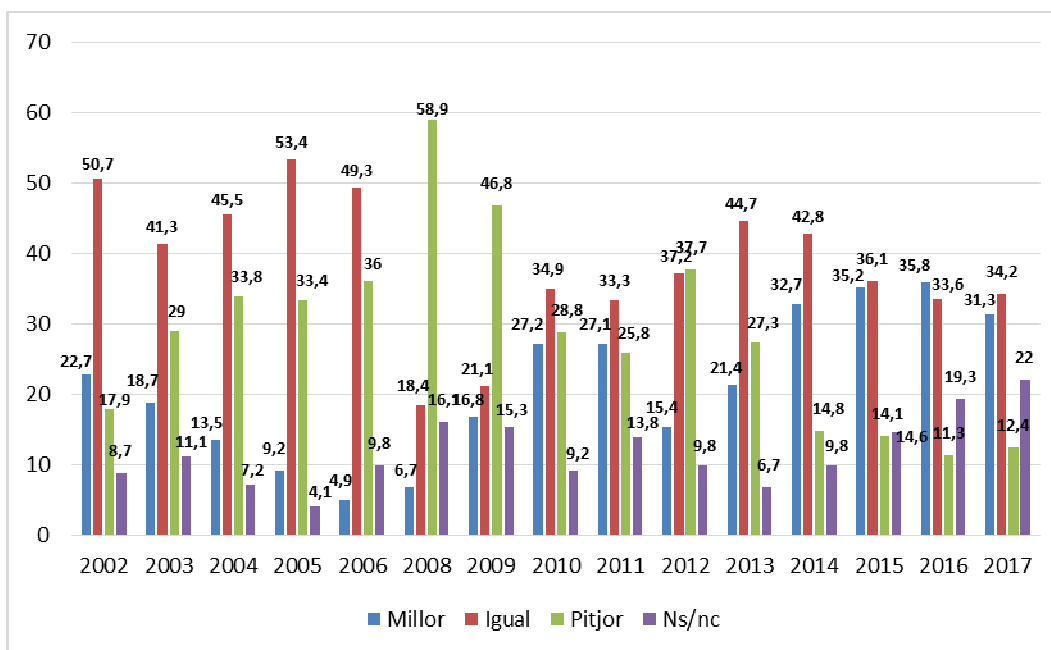
	Frequències	Percentatges
Total	761	100
Millor	238	31,3
Igual	261	34,2
Pitjor	94	12,4
Ns/Nc	168	22,0



Gairebé un terç dels enquestats (31%) creuen que la situació econòmica d'Andorra d'aquí un any serà millor que l'actual, així com una mica més d'un terç (34%) que declaren que la situació es mantindrà igual. Un 12% creu que serà pitjor, i un 22% no contesta.

En relació amb les variables sociodemogràfiques no es donen diferències estadísticament significatives ni per sexe, edat, nacionalitat ni estudis. Quant a l'ocupació es destaca que els directius, propietaris, comandament intermedis, seguit dels treballadors de la indústria i dels treballadors no qualificats són els més optimistes pel que fa a la situació econòmica d'aquí un any (49%, 36,5% i 35% respectivament). Els més pessimistes són els aturats que declaren en un 22% que la situació serà pitjor, així com els directius i professionals tècnics (16,5% i 16%).

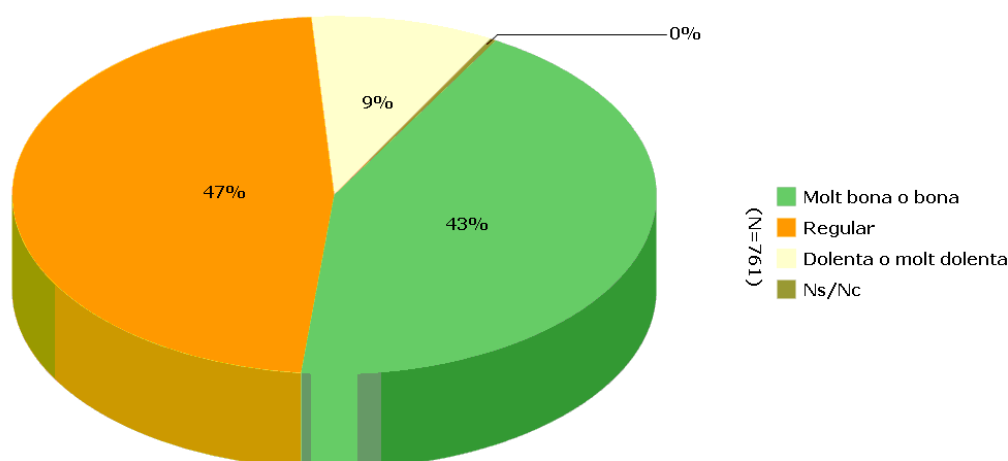
Evolució de la percepció de la situació econòmica d'Andorra per l'any vinent



Des de l'any 2013 s'observa una visió més optimista pel que fa a la millora de la situació econòmica per al següent any. L'any 2016 es va assolir un dels percentatges més alts registrats fins al moment respecte a la percepció de millora de l'economia per l'any vinent. No obstant això, aquest 2017 es dona una petita disminució pel que fa a la proporció dels que consideren que la situació econòmica millorarà, passant d'un 36% l'any 2016 a un 31% avui. Es manté el percentatge dels enquestats que consideren que la situació serà igual (34%), i augmenta un punt percentual entre aquells que consideren que l'economia serà pitjor assolint un 12%.

5. I a nivell personal com qualificaria la seva situació econòmica?

	Freqüències	Percentatges
Total	761	100
Molt bona	17	2,2
Bona	313	41,1
Regular	359	47,2
Dolenta	52	6,9
Molt dolenta	18	2,3
Ns/Nc	2	0,3



Una mica menys de la meitat dels enquestats, 47%, qualifiquen la seva situació econòmica personal de regular, i un 41% la valora com a bona, i un escàs 2% de molt bona. Per contra, un 7% la qualifica de dolenta i un 2% de molt dolenta.

Els homes són els que més declaren que la seva situació personal és bona o molt bona en un 49% davant un 37% de dones. Així les dones diuen tenir una situació personal dolenta o molt dolenta en un 12% dels casos, per un 6% dels homes.

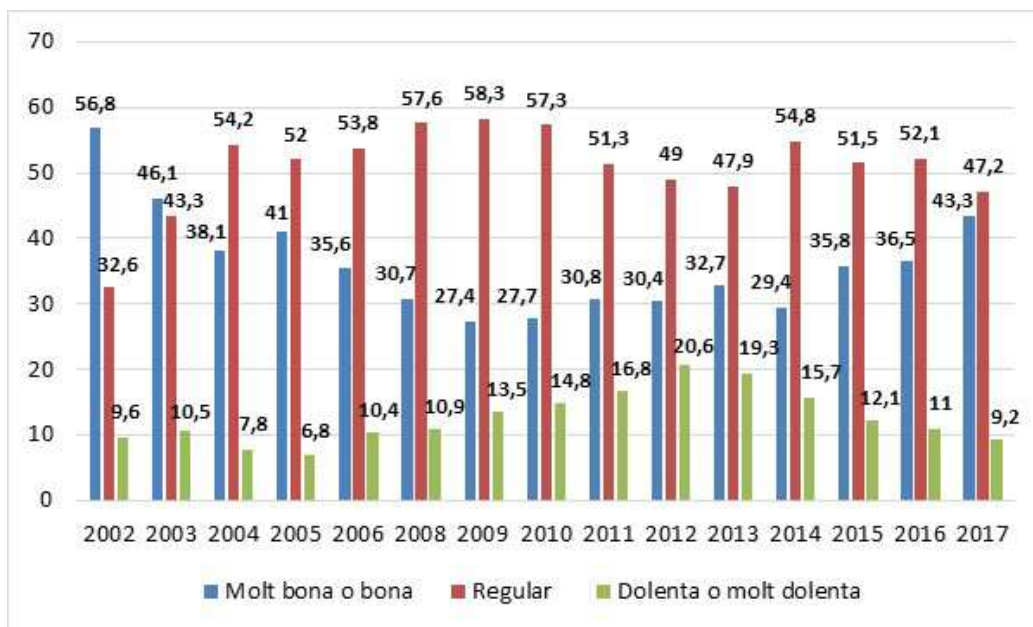
En relació amb l'edat s'observa que a menys edat, major és la proporció d'aquells que declaren que la seva situació econòmica personal és bona o molt bona. D'entre els de 18 a 24 anys, més de la meitat, 65%, ho declaren, entre els de 25 i 39 anys ho diuen en un 48% dels casos, seguit d'un 40% dels que tenen entre 40 i 54 anys i un 38% els de 55 anys o més. Per tant, els enquestats de més edat, són els que més freqüentment qualifiquen la seva situació de dolenta o molt dolenta (15%).

Per nacionalitat es destaca que els francesos i els andorrans són els que consideren tenir una economia bona o molt bona en un 57,5% i 50% respectivament. Així, els que més manifesten tenir una situació dolenta o molt dolenta són majoritàriament els de nacionalitat portuguesa (12%) i espanyola (10%).

Pel que fa als estudis s'observa una relació proporcional, és a dir, a més estudis millor és la percepció de la situació econòmica. Aquells enquestats amb estudis primaris no acabats diuen en un 17% dels casos tenir una situació econòmica bona o molt bona, els d'ensenyament primari ho diuen en un 31%, els d'ensenyament secundari i professional en un 47% i 46% respectivament, i finalment aquells amb estudis universitaris 57,5%.

Finalment, quant a l'ocupació es destaca que els directius, propietaris i comandaments intermedis, seguit dels estudiants i dels professionals, tècnics i similars són els que en major proporció declaren tenir una bona o molt bona situació econòmica personal (69%, 63% i 62% respectivament). En canvi, els aturats, els jubilats i els treballadors no qualificats són els que més manifesten tenir una situació dolenta o molt dolenta (21%, 18% i 16% respectivament).

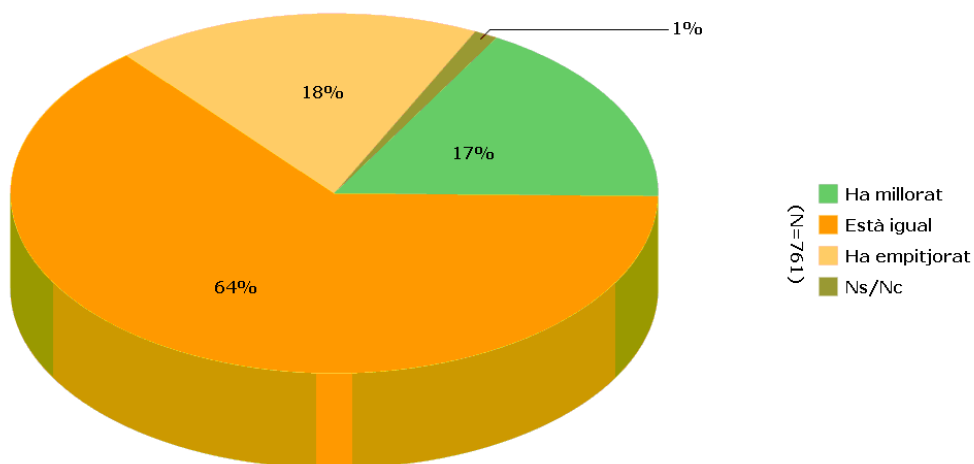
Evolució de la percepció de la situació econòmica personal



Quant a l'evolució general de la percepció de la situació econòmica dels enquestats s'observa una tendència a l'alça pel que fa a la percepció positiva de l'economia personal, assolint la xifra d'un 43%, dada similar a la de l'any 2003 (46%), a més es redueixen els casos que consideren que la seva situació econòmica és regular passant d'un 52% el 2016 a 47% actualment. De la mateixa manera la percepció d'una situació dolenta o molt dolenta disminueix de 2 punts percentuals respecte a l'any anterior i se situa a un 9%.

6. La seva situació econòmica actual, en relació amb la de fa un any: ha millorat, ha empitjorat, o està igual?

	Frequències	Percentatges
Total	761	100
Ha millorat	129	16,9
Està igual	485	63,7
Ha empitjorat	139	18,2
Ns/Nc	9	1,2



Gairebé dos terços dels enquestats (64%) declaren que la situació econòmica actual està igual en relació amb la de fa un any. Un 17% diu que ha millorat, i un 18% que ha empitjorat.

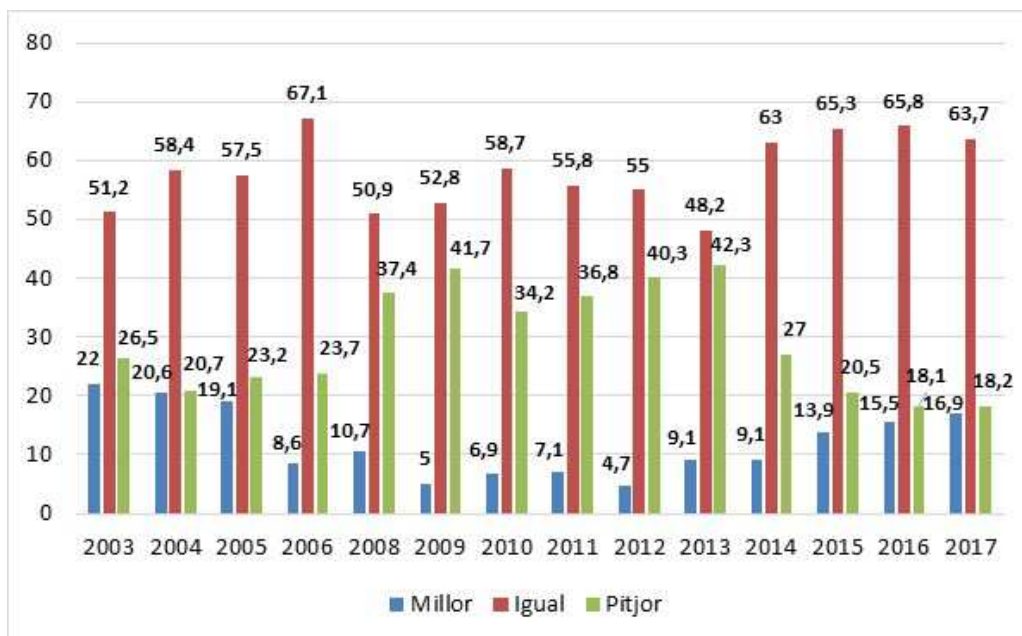
Destaca que els homes declaren en major proporció que la seva situació econòmica ha millorat respecte a la de l'any anterior en un 21% davant un 13% de dones que ho diuen. Així, un 24% de dones manifesten que la seva situació econòmica ha empitjorat en una comparativa amb l'any anterior, davant un 13% dels homes.

Respecte a l'edat s'observa una relació inversament proporcional, i és que a més edat més disminueixen els casos que declaren que la situació personal ha millorat, de manera que els enquestats de 18 a 24 anys manifesten en un 27% que la seva situació és millor respecte a la de l'any anterior, els de 25 a 39 anys ho diuen en un 28%, davant d'un 15% per aquells situats entre els 40 a 54 anys, i un 7,5% pels de 55 anys o més. En augmentar l'edat augmenten els casos que consideren que la seva situació econòmica ha empitjorat.

Quant a la nacionalitat es realça que els francesos són els que declaren en major proporció que la seva situació econòmica s'ha mantingut igual (77%). Per contra, el col·lectiu dels portuguesos és el que més manifesta que la seva situació ha empitjorat (26%), seguit dels espanyols i els d'altres nacionalitats (20% i 18% respectivament).

Si ens fixem amb l'ocupació s'observa que, aquells que declaren que la seva situació personal ha millorat són principalment els estudiants (29%), seguit dels directius, propietaris i comandaments (28%). En canvi els que més malestar econòmic mostren són els aturats (43%), altres no ocupats (33%), i els jubilats (28%).

Evolució de la percepció de la seva situació econòmica personal en relació amb la de fa un any



Si ens fixem en l'evolució de la percepció de la situació econòmica personal en comparativa a la de l'any anterior, es destaca que a partir de l'any 2013 el percentatge d'enquestats que consideren que la seva situació ha millorat va en augment, de tal manera que aquest 2017 un 17% ho declara davant d'un 15,5% que ho deia l'any 2016. Així la proporció d'aquells que consideren que la situació és igual disminueix 2 punts percentuals i es situa a un 64% mentre que els que consideren que la seva economia és pitjor es manté respecte al 2016 (18%).

7. Tenint en compte els ingressos mensuals totals de la seva llar, vostè diria que la seva llar arriba a final de mes...

	Freqüències	Percentatges
Total	761	100
Amb molta facilitat	32	4,2
Amb facilitat	185	24,3
Amb certa facilitat	257	33,8
Amb certa dificultat	204	26,8
Amb dificultat	46	6,0
Amb molta dificultat	30	3,9
Ns/Nc	8	1

Un terç de la població enquestada (34%) declara que arriba amb certa facilitat a final de mes, seguit d'un 27% que manifesta arribar-hi amb certa dificultat. En els extrems es destaca que un 24% diu arribar amb facilitat i un 4% amb molta facilitat, mentre que un 6% té dificultats, i un 4% moltes dificultats.

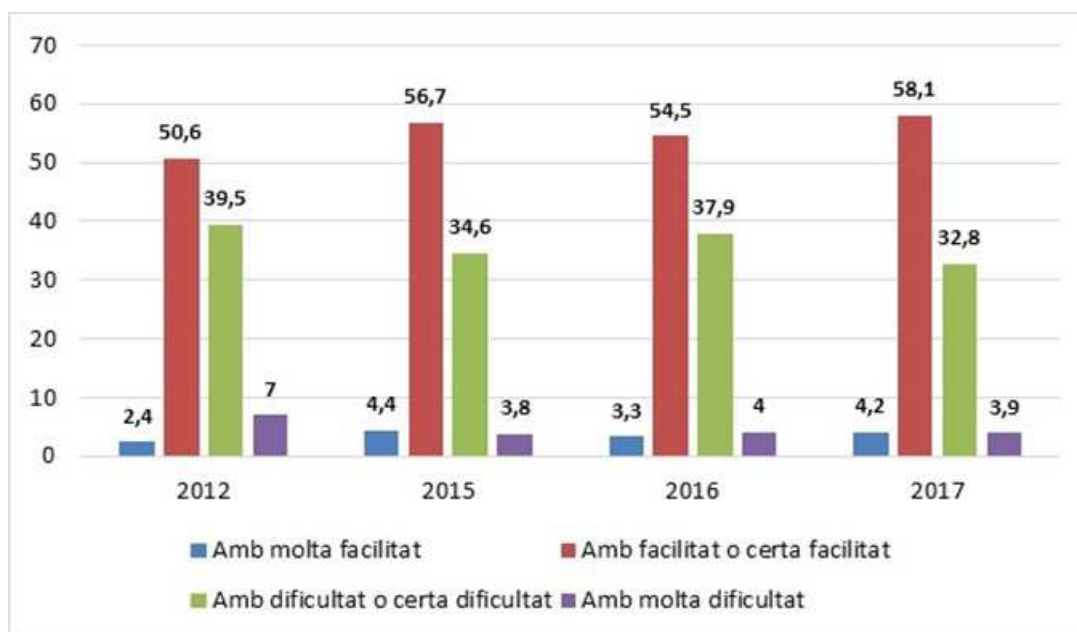
S'observa que els homes declaren tenir molta facilitat, més facilitat o certa facilitat per arribar a finals de mes que les dones (5% i 64% enfront 3% i 51%). Així les dones són més nombroses a dir que tenen més certes dificultats en un 39% dels casos davant un 27% dels homes.

Quant a la nacionalitat es destaca que els que manifesten tenir certes dificultats o dificultats són principalment els portuguesos en un 43% dels casos, seguits dels espanyols en un 35%. En l'extrem, aquells que tenen moltes dificultats ho diuen en major proporció els d'altres nacionalitat en un 8% però alhora són els que també declaren en un 9% dels casos que tenen molta facilitat per arribar a finals de mes, seguit en aquest cas dels francesos (7%). Els de nacionalitat andorrana i espanyola declaren en un 62% i 66% que tenen facilitats o certes facilitats.

En relació amb el nivell d'estudis es dona una corba proporcional, així, com més alt és el nivell d'estudis major facilitat es té per arribar a final de mes, o si més no així ho declaren els enquestats.

Finalment respecte a l'ocupació s'observa que entre aquelles ocupacions més qualificades major és la proporció dels casos que no tenen dificultats per arribar a finals de mes. Els treballadors no qualificats (50%), els treballadors de la indústria (43%) són els que més declaren tenir certes dificultats o dificultats per arribar a final de mes. En l'extrem negatiu destaquen aquells col·lectius com els altres no ocupats (un 38% dels casos), seguit de les mestresses de casa (9%). Per contra, aquells que diuen tenir molta facilitat són els directius, i els professionals i tècnics (11% i 9% respectivament).

Comparativa de com les llars arriben a finals de mes (2012, 2015, 2016, i 2017)



Si bé és cert que des de l'any 2012 es registren millores per arribar a finals de mes (a excepció del 2016), aquest 2017 s'assoleixen unes dades encara més positives. I és que respecte a l'any 2016 augmenta la proporció de persones que manifesten arribar a finals de mes amb molta facilitat passant d'un 3% a un 4%, així com aquelles que diuen tenir facilitat o certa facilitat i es dona un salt de 3,5 punts percentuals assolint un 58%. En la mateixa línia disminueixen els casos que declaren tenir dificultats o certes dificultats, i passen d'un 38% a un 33%, i entre els que diuen tenir moltes dificultats la proporció de casos és manté a un 4%.

DESIGUALTAT DE GÈNERE

8. Amb qui viu a la llar actualment?

	Freqüències	Percentatges
Total	761	100
Sol/a	120	15,8
Amb parella sense fills (amb o sense altres persones)	206	27,1
Amb parella i fills (amb o sense altres persones)	299	39,3
Amb fills sense parella (amb o sense altres persones)	40	5,2
Amb els pares (amb o sense altres persones)	83	10,9
Altres	12	1,6

Altres

	Freqüències	Percentatges
Total	12	100
Germà o germana	4	36,0
Company de pis i/o amic	2	18,3
Mare	1	9,2
Amb una família	2	12,6
Nebot	1	4,6
Net/a	1	5,1
Consogra	1	5,1
Fill	1	4,6
Un familiar	1	4,6

El 39% dels enquestats viu en parella amb fills, un 27% també en parella però sense fills, un 16% viuen sols, un 11% amb els pares, un 5% amb fills però sense parella i un 2% amb altres persones.

Per sexe, els homes viuen més en parella sense fills que elles (29% i 25%) i amb els pares (14% ells i 7% elles), en canvi elles viuen més amb parella i fills (42% davant un 37%) i amb fills sense parella (9% elles davant només un 2% ells). Per edats, els més grans són els que més viuen sols (23%) i amb parella sense fills (46,5%). Els de 40 a 54 anys són els que més viuen en parella amb fills (65%) i amb fills sense parella (7%), per últim els més joves són els que més viuen amb els pares (81%). Per nacionalitat, els francesos són els que més viuen sols (27%), els espanyols els que més viuen amb parella sense fills (35%), els portuguesos els que més viuen amb parella i fills (59%) i amb fills però sense parella (7%) i els andorrans són els que més diuen viure amb els pares (24). Per acabar, per ocupació, els jubilats són els que més viuen sols (29%) i en parella sense fills (49%), amb parella i fills són les mestresses de casa (69%) i amb fills sense parella els professionals, tècnics i similars (11%)

9. Aproximadament, quantes hores a la setmana dedica vostè personalment a les tasques domèstiques, com ara cuinar, anar a comprar, fer la bugada, planxar, netejar, etc. Sense incloure la cura dels fills/es ni de persones dependents?

Freqüències	Casos	Mitjana
Total	761	12,935
Home	402	9,741
Dona	359	16,483

Quan se'ls demana als enquestats quantes hores dediquen a la setmana a les tasques domèstiques responen una mitjana de quasi 13 hores.

Si ho comparem per sexes, observem com els homes diuen dedicar una mitjana de 10 hores mentre que les dones més de 16 hores. Per edats, a mesura que augmenta l'edat també ho fan les hores que diuen treballar.

Si es fa una comparativa amb les dades de l'any 2011⁶ es realça que la mitjana de les hores dedicades a la llar han disminuït per part de les dones, passant de 18'5 a 16'5 hores enguany i per part dels homes, la mitjana de les hores és de 7,4. A l'igual de l'enquesta d'aquest any.

Mitjana d'hores setmanals que dedica a les tasques domèstiques dels enquestats que estan en parella)

Freqüències	Casos	Mitjana
Total	505	14,338
Home	265	10,682
Dona	241	18,311

Entre les persones que viuen en parella, augmenta la mitjana d'hores que és dedica a les feines de la llar (1,403 hores més), i sobretot més les dones (1,838 hores) que els homes (0,941 hores).

⁶ Observatori del primer semestre del 2011

Mitjana d'hores dedicades a les tasques domèstiques de les persones que treballen jornada completa i estan en parella. Per gènere (el que afirma que dedica cada enquestat)

Freqüències	Casos	Mitjana
Total	302	299 13,494
Home	159	157 11,554
Dona	143	143 15,627

Com es veurà a l'apartat 13, una desigualtat de gènere és que hi ha més proporció de dones que fan jornades reduïdes o que no tenen cap treball remunerat i que dediquen més temps a atendre les tasques de la llar.

Es per aquest motiu que, independentment d'aquesta desigualtat, comparem la mitjana d'hores que dediquen tan homes com dones que viuen en parella i que tots dos tenen una feina remunerada a temps complert.

Com es pot apreciar al quadre anterior, la mitjana de temps dedicat a les tasques de la llar de les parelles on tots dos treballen a temps complert disminueix menys d'una hora en relació a la resta de parelles (passa de 14,338 a 13,494).

D'altra banda també s'aprecia que disminueix la diferència de la mitjana del número d'hores dedicat pels homes a les feines de la llar en relació a les dones (la diferència al conjunt de parelles és de 7,629, mentre que a les parelles on tots dos treballen és de 4,073).

Mitjana d'hores setmanals que dedica a les tasques domèstiques per sexe i edat del conjunt dels enquestats

	Total		Homes		Dones		
Freqüències	Casos	Mitjana	Casos	Mitjana	Casos	Mitjana	Dif.mitjana
Total	761	12,935	402	9,741	359	16,483	6,742
De 18 a 24 anys	62	7,938	38	6,263	24	10,567	4,304
De 25 a 39 anys	198	11,292	122	9,61	76	14,002	4,392
De 40 a 54 anys	255	13,874	123	10,495	131	16,969	6,474
55 o més anys	246	14,631	118	10,252	128	18,661	8,409

Les hores que dediquen els enquestats a la llar augmenten significativament amb l'edat, 8 hores entre els de 18 a 24 anys, 11 hores entre els de 25 a 39 anys, 14 hores els de 40 a 54 anys i gairebé 15 hores els de 55 anys o més.

A l'observar les diferències per sexe es destaca que en tots els grups d'edat les dones dediquen més hores a la llar que no pas els homes. A més, les dones de 55 anys o més són les que hi dediquen més temps: gaire bé 19 hores davant de 10 hores per part dels homes.

A grans trets si es fa una comparativa amb les dades de l'any 2011⁷ es realça que la mitjana de les hores dedicades a la llar han disminuït per part de les dones, passant de 18'5 a 16'5 hores enguany.

⁷ Observatori del primer semestre del 2011

Mitjana d'hores setmanals que dedica a les tasques domèstiques per sexe i edat dels enquestats que estan en parella

	Total		Home		Dona		
Freqüències	Casos	Mitjana	Casos	Mitjana	Casos	Mitjana	Dif.Mitjana
Total	499	14,338	260	10,682	239	18,311	7,629
De 18 a 24 anys	8	16,066	3	9	5	19,919	10,919
De 25 a 39 anys	132	13,167	79	11,558	53	15,589	4,031
De 40 a 54 anys	194	14,617	90	11,094	104	17,671	6,577
55 o més anys	165	14,87	88	9,516	77	20,92	11,404

A les persones que estan en parella, les diferències menys importants per gènere estan entre els de 25 a 39 anys, seguits després dels de 40 a 54 anys. La diferència es fa més apreciable als majors de 55 anys, i s'ha de tenir en compte que el grup de 18 a 24 anys és molt poc nombrós i com a conseqüència, no es significatiu el resultat.

Mitjana d'hores dedicades a les tasques domèstiques de les persones que treballen jornada completa i estan en parella. Per edat i gènere (el que afirma que dedica l'enquestat)

	Total		Home		Dona		
Freqüències	Casos	Mitjana	Casos	Mitjana	Casos	Mitjana	Dif.Mitjana
Total	299	13,494	157	11,554	143	15,627	4,073
De 18 a 24 anys	5	13,44	1	14	3	13,22	-0,78
De 25 a 39 anys	101	13,477	57	13,131	43	13,934	0,803
De 40 a 54 anys	142	14,386	68	11,898	74	16,696	4,798
55 o més anys	51	11,068	30	7,587	22	15,767	8,18

S'ha de destacar que entre els que tenen parella i treballen tots dos a temps complert, la diferència entre home i dona entre els 25 i 39 anys és pràcticament inexistent. Conforme augmenta l'edat, la diferència de mitjanes augmenta i arriba a més del doble de temps que dedica a les tasques de la llar les dones de més de 55 anys en relació als homes.

Mitjana d'hores setmanals que dedica a les tasques domèstiques per sexe i nivell d'estudis

Freqüències	Total		Homes		Dones		Dif.mitjana
	Casos	Mitjana	Casos	Mitjana	Casos	Mitjana	
Total	761	12,935	402	9,741	359	16,483	6,742
Estudis primaris no acabats o sense estudis	59	13,791	24	8,598	35	17,338	8,74
Ensenyament primari o secundari bàsic	195	14,478	101	10,106	93	19,118	9,012
Ensenyament secundari superior	194	12,381	106	8,911	88	16,528	7,617
Formació professional	104	13,318	61	10,644	43	17,126	6,482
Universitaris	205	11,575	107	9,855	100	13,415	3,56
No contesta	2	15,366	2	15,366	0	0	-15,366

Si ens fixem amb la mitjana global es destaca que els que menys hores dediquen a les tasques de la llar són les persones amb estudis universitaris, seguit dels d'ensenyament secundari superior (12 hores), i formació professional (13 hores). Aquelles persones amb estudis primaris no acabats, i ensenyament primari bàsic hi dediquen gairebé 14 hores.

Una vegada més les dones dediquen més temps a la llar en comparació als homes. Ara bé, la diferència entre homes i dones quan es tracta de les persones amb un nivell d'estudis universitaris es redueix amb 3 hores de diferència, sent 10 hores pels homes i 13 hores per les dones. Així s'observa una major dedicació entre les dones que tenen una formació més baixa (17 hores les que tenen estudis primaris no acabats, 19 hores les d'ensenyament primari bàsic).

Mitjana d'hores setmanals que dedica a les tasques domèstiques per sexe i estudis dels enquestats que estan en parella)

Freqüències	Total		Homes		Dones		Dif.mitjana
	Casos	Mitjana	Casos	Mitjana	Casos	Mitjana	
Total	499	14,338	260	10,682	239	18,311	7,629
Estudis primaris no acabats o sense estudis	33	14,93	16	9,517	17	20,19	10,673
Ensenyament primari o secundari bàsic	138	15,867	71	11,144	67	20,855	9,711
Ensenyament secundari superior	121	13,893	67	9,892	54	18,805	8,913
Formació professional	74	14,905	40	12,153	34	18,125	5,972
Universitaris	130	12,642	64	10,251	66	14,946	4,695
No contesta	2	15,366	2	15,366	0	0	

Entre les persones que tenen parella, a totes les edats no hi ha una diferència significativa per nivell d'estudis, ja que a tots els estudis les diferències són força elevades, menys en el cas dels universitaris.

Mitjana d'hores dedicades a les tasques domèstiques de les persones que treballen jornada completa i estan en parella. Per estudis i gènere (el que afirma que dedica cada l'enquestat)

Freqüències	Total		Home		Dona		Dif. mitjana
	Casos	Mitjana	Casos	Mitjana	Casos	Mitjana	
Total	299	13,494	157	11,554	143	15,627	4,073
Estudis primaris no acabats o sense estudis	11	11,326	7	9,596	4	14,164	4,568
Ensenyament primari o secundari bàsic	77	16,087	39	13,157	38	19,122	5,965
Ensenyament secundari superior	76	12,012	47	10,613	29	14,253	3,64
Formació professional	47	13,566	25	11,989	22	15,421	3,432
Universitaris	87	12,680	37	10,902	50	14,012	3,11
No contesta	1	20,000	1	20,000	0		

Per estudis, entre els que treballen a temps complert i estan en parella, a tots els nivells d'estudis les dones dediquen més temps que els homes, tot i que contra més augmenta la formació reglada, hi ha una disminució de la diferència.

Sembla clar que l'edat és un factor molt més determinant que els estudis a l'hora d'analitzar aquesta qüestió.

Mitjana d'hores setmanals que dedica a les tasques domèstiques per sexe i ocupació

	Total		Homes		Dones	
	Casos	Mitjana	Casos	Mitjana	Casos	Mitjana
Freqüències						
Total	749	12,935	402	9,741	359	16,483
Directius, propietaris i comandaments intermedis	56	9,352	40	6,873	15	15,751
Professionals, tècnics i similars	101	12,027	42	10,048	59	13,425
Personal administratiu i similars	109	11,415	51	9,957	58	12,662
Treballadors del comerç, hoteleria i serveis personals	177	12,331	110	10,318	68	15,557
Treballadors de la indústria, construcció i primari	72	10,030	70	9,979	2	11,701
Treballadors no qualificats	47	19,354	2	7,000	45	19,936
Jubilats	122	15,917	55	11,630	67	19,427
Mestresses de casa	26	24,435	1	21,000	26	24,518
Estudiants	30	7,366	19	5,962	11	9,800
Aturats	9	7,845	8	6,586	1	14,669
Altres no ocupats	11	15,021	4	5,736	7	18,736
No contesta	2	20,000	2	20,000	0	

Es destaquen també força diferències en funció del tipus d'ocupació, de tal manera que les persones que no estan al mercat laboral o són inactives dediquen una mitjana d'hores més elevada que els que són actius. De la mateixa manera entre les dones ocupades s'observa una major proporció de casos que declaren destinar força hores a les tasques domèstiques. Així doncs les mestresses de casa són les que dediquen més hores amb diferència (24'5 hores), seguit de les treballadores no qualificades i de les jubilades (19 hores per ambdós casos). A continuació segueixen les dones directives i propietàries (16 hores), les treballadores del comerç i hoteleria (15'5 hores). Les treballadores de la indústria són les que hi dediquen menys temps a excepció dels estudiants atès que és un sector principalment ocupat per homes (11'5 hores).

Mitjana d'hores setmanals que dedica a les tasques domèstiques per sexe i tipus de llar

	Total		Homes		Dones	
	Casos	Mitjana	Casos	Mitjana	Casos	Mitjana
Freqüències						
Total	761	12,935	402	9,741	359	16,483
Sol/a	120	11,161	65	9,798	56	12,767
Amb parella sense fills (amb o sense altres persones)	206	14,082	117	11,002	89	18,079
Amb parella i fills (amb o sense altres persones)	299	14,512	147	10,433	152	18,445
Amb fills sense parella (amb o sense altres persones)	40	13,361	8	8,658	32	14,475
Amb els pares (amb o sense altres persones)	83	6,795	57	5,949	27	8,605
Altres	12	13,004	7	6,402	5	24,179

En aquesta taula es mostra la mitjana d'hores destinades a les tasques de la llar per sexe i per tipus de llar. S'hi observa que els homes que viuen sols dediquen una mitjana de gairebé 10 hores mentre que les dones hi dediquen quasi 13 hores. Quan la convivència és amb parella i sense fills els homes declaren destinar-hi 11 hores davant de 18 hores per les dones, en canvi quan la parella té fills els homes dediquen una mica menys de temps a les tasques i per contra les dones incrementen el temps. També es destaca una diferència entre aquells enquestats que viuen amb els pares, de tal manera que els homes diuen contribuir amb una mitjana de 6 hores davant de gairebé 9 hores per les dones.

(Els que viuen en parella i contesten les hores dedicades a la llar(N=499))

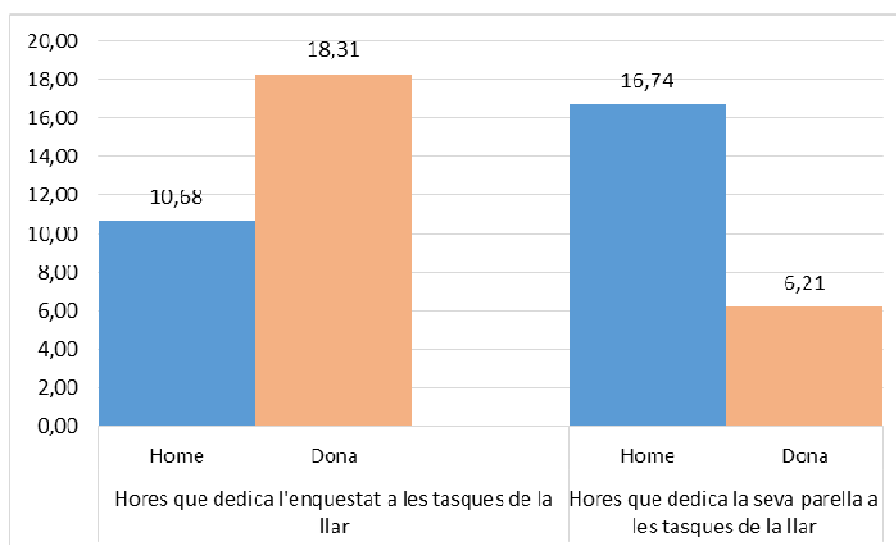
10. I la seva parella, quantes hores a la setmana dedica aproximadament a les tasques domèstiques (cuinar, anar a comprar, fer la bugada, planxar, netejar, etc. Sense incloure la cura dels fills/es ni de les persones dependents.

% Horitzontals	Total		
		Mitjana	Desviació
Total	499	11,687	9,793
Home	260	16,740	9,779
Dona	239	6,212	6,222

Quan es demana als individus que viuen en parella que diguin quantes hores a la setmana dediquen les seves parelles a les tasques domèstiques, les respostes tenen una mitjana de quasi 12 hores.

Si comparem les respostes per sexe, que és la única variables sociodemogràfica significativa, observem com els homes diuen que la seva parella dedica quasi 17 hores a la setmana mentre que elles diuen que les seves parelles només hi dediquen 6 hores.

Mitjana d'hores a la setmana que dediquen a les tasques domèstiques les persones que viuen amb la seva parella i hores que hi dedica la seva parella, segons el sexe



Base: només persones que viuen amb parella

Tenint en compte només els enquestats que viuen amb parella es destaca que els homes dediquen gaire bé 11 hores a les tasques de la llar mentre que les dones hi destinen una mitjana de 18 hores. D'altra banda, els homes declaren que la seva parella dedica aproximadament 17 hores a les tasques, i per contra les dones diuen que són la seva parella que s'hi dedica unes 6 hores.

Si comparem aquestes dades amb les de l'Observatori del primer semestre del 2011 s'observa un petit augment de les hores dedicades a les tasques domèstiques per part dels homes. Els homes enquestats que viuen amb la seva parella declaraven que dedicaven una mitjana de 10,2 hores setmanals a les tasques domèstiques davant un 10,7 actualment, i 19,6 hores per part de les dones davant un 18,3 aquest any. Els homes diuen que la seva parella dedicava una mitjana de 16,3 hores setmanals a les tasques domèstiques, mentre que les dones calculaven que la seva parella hi dedicava 5,6 hores de mitjana, aquesta mitjana es situa a dia d'avui a 6,2 hores setmanals.

Mitjana d'hores dedicades a les tasques domèstiques de les persones que treballen jornada completa i estan en parella. Per gènere (el que afirma l'enquestat que dedica la seva parella)

Freqüències	Casos	Mitjana
Total	302	295 11,085
Home	159	154 14,270
Dona	143	141 7,626

En tot cas, quan es demana a l'enquestat les hores que dedica la seva parella (on tots dos treballen a temps complet), la diferència entre el que diuen els homes de la seva parella i les dones és de 6,644 hores de mitjana a favor del què pensen els homes que dedica la seva parella a les tasques de la llar. És de destacar que aquesta diferència augmenta sobretot per la percepció que tenen les dones de la mitjana d'hores que dediquen els homes a les tasques domèstiques (força menor a la que diuen els homes).

Mitjana d'hores dedicades a les tasques domèstiques de les persones que treballen jornada completa i estan en parella. Per edat i gènere (el que afirma l'enquestat que dedica la seva parella)

freqüències	Total		Home		Dona		Dif.Mitjana
	Casos	Mitjana	Casos	Mitjana	Casos	Mitjana	
Total	11,085	295	154	14,27	141	7,626	-6,644
De 18 a 24 anys	9,934	5	1	14	3	8,333	-5,667
De 25 a 39 anys	11,14	99	56	12,628	43	9,238	-3,39
De 40 a 54 anys	11,06	140	67	15,475	73	6,985	-8,49
55 o més anys	11,16	51	30	14,652	22	6,442	-8,21

De tota manera, en relació a l'edat, si es demana a l'enquestat quin temps dedica la seva parella a les tasques de la llar, el percentatge canvia, doncs entre les persones de 25 a 39 anys, hi ha una diferència de 3,39 hores entre el que afirmen les dones i els homes respecte a la seva parella.

Mitjana d'hores dedicades a les tasques domèstiques de les persones que treballen a jornada completa i estan en parella. Per edat i gènere (el que afirma l'enquestat que dedica la seva parella)

Freqüències	Total		Home		Dona		Dif. mitjana
	Casos	Mitjana	Casos	Mitjana	Casos	Mitjana	
Total	295	11,085	154	14,27	141	7,626	-6,644
Estudis primaris no acabats o sense estudis	11	13,424	7	19,753	4	3,04	-16,713
Ensenyament primari o secundari bàsic	77	12,124	39	15,999	38	8,108	-7,891
Ensenyament secundari superior	74	12,412	46	14,986	28	8,265	-6,721
Formació professional	46	10,305	24	12,464	22	7,918	-4,546
Universitaris	87	9,048	37	11,567	50	7,161	-4,406
No contesta	1	20	1	20	0		0

També en aquest cas, les dones de mitjana afirmen que les seves parelles dediquen molt menys temps a les tasques de la llar del que afirmen els homes que dediquen les seves parelles. Conforme augmenta el nivell d'estudis la diferència es fa menor (tot i que hi ha poc casos de les persones que tenen menys estudis...).

11-A la seva llar, qui s'encarrega principalment de les següents tasques?

11.1.Cuinar

% Verticals	Total	SEXE	
		Home	Dona
Total	761	402	359
Sempre o habitualment vostè	48,9	31,3	68,7
Vostè i la seva parella a parts igual	21,9	24,9	18,6
Sempre o habitualment la seva parella	16,7	27,3	4,9
Sempre o habitualment una altra persona de la llar	7,8	11,0	4,3
Vostè i una altra persona de la llar	3,2	3,6	2,8
La seva parella i una altra persona de la llar	0,0	0,0	0,0
Persona contractada o altres persones. Quina?	0,8	0,8	0,7
No pertinent Ns/Nc	0,6	1,1	0,0

Altres persones

	Freqüències	Percentatges
Total	6	100
Persona contractada	4	74,8
Company de pis	1	14,7
Fills	1	10,5

Pel que fa a una tasca com cuinar, les dones diuen en un 69% dels casos que són elles les que cuinen sempre o habitualment (davant un 31% dels homes); un 25% dels homes diuen que ells i la seva parella ho fan de manera igualitària (per un 19% de les dones) i un 27% que ho fa la seva parella (per un 5% de les dones).

En quant a les variables sociodemogràfiques, per edats s'observa que els més grans són els que més diuen fer el menjar ells (57%) o la seva parella (26%). Els de 25 a 39 anys són els que més diuen fer-ho a parts iguals (30%) i els més joves són els que més diuen que ho fa una altra persona de la llar (52%), i ells i una altra persona de la llar (23%). Per ocupació, les mestresses de casa són les que més diuen cuinar elles (80%), els directius i propietaris els que més ho fan a parts iguals (34%) i els jubilats els que més diuen que ho fa la parella.

Persones que viuen en parella. Comparativa 2011-2017. Cuinar

% Verticals	2011		2017	
	Home	Dona	Home	Dona
Total	279	274	265	241
Sempre o habitualment vostè	19,0	66,0	21,3	66,3
Vostè i la seva parella a parts iguals	40,1	23,0	36,7	26,2
Sempre o habitualment la seva parella	37,4	7,1	41,4	7,3
Sempre o habitualment una altra persona	0,5	0,2	0,2	0,0
Vostè i una altra persona	1,3	3,0	0,0	0,2
La seva parella i una altra persona	0,2	0,0	0,0	0,0
Persona contractada o altres persones	1,5	0,7	0,0	0,0

Amb la comparativa amb les dades de l'Observatori del 2011 es destaca una sèrie de diferències en quant al repartiment de les tasques domèstiques: pel que fa a la cuina, es denota un augment dels homes que declaren cuinar ells mateixos (d'un 19% a un 21%), així com un augment del percentatge de dones que diuen cuinar a parts iguals de tal manera que la diferència entre homes i dones no és tan elevada que al 2011 (40% dels homes i 23% de les dones)

11.2. Fer la compra

% Verticals	Total	SEXE	
		Home	Dona
Total	761	402	359
Sempre o habitualment vostè	41,8	34,0	50,4
Vostè i la seva parella a parts igual	36,8	39,3	34,0
Sempre o habitualment la seva parella	9,4	12,8	5,6
Sempre o habitualment una altra persona de la llar	6,3	8,3	4,1
Vostè i una altra persona de la llar	3,8	3,9	3,6
La seva parella i una altra persona de la llar	0,0	0,0	0,0
Persona contractada o altres persones. Quina?	1,6	1,0	2,3
No pertinent Ns/Nc	0,4	0,7	0,0

Altres persones

	Freqüències	Percentatges
Total	12	100
Persona contractada	6	45,7
Company de pis	1	7,2
Fills	4	29,7
Amic/iga	1	4,6
La seva cap	2	12,8

Quan es demana qui s'encarrega principalment de fer la compra, podem comprovar que les dones diuen més freqüentment fer la compra elles (un 50% per un 34% dels homes) i ells declaren en major proporció fer-la a parts iguals (39%) o que la fa la seva parella (13%).

Respecte a l'edat, els més grans són els que més diuen que la fan ells mateixos (49%) o la seva parella (12%); en canvi els de 40 a 54 anys són els que més diuen fer-ho a parts iguals (44%) i els més joves són els que més diuen que ho fa un altre membre de la llar (42%) o ells/es i una altra persona de la llar (22%).

Persones que viuen en parella. Comparativa 2011-2017. Fer la compra

% Verticals	2011		2017	
	Home	Dona	Home	Dona
Total	279	274	265	241
Sempre o habitualment vostè	18,5	46,4	22,5	42,7
Vostè i la seva parella a parts iguals	58,9	41,8	57,5	47,5
Sempre o habitualment la seva parella	19,8	6,8	19,4	8,3
Sempre o habitualment una altra persona	0,0	0,0	0,2	0,2
Vostè i una altra persona	2,0	4,1	0,0	0,5
La seva parella i una altra persona	0,2	0,0	0,0	0,0
Persona contractada o altres persones	0,6	0,9	0,2	0,8

En relació a les dades de l'Observatori del 2011 es destaca un augment dels homes que declaren realitzar ells mateixos la compra (es passa d'un 18'5% al 2011 a un 22'5 actualment). D'igual manera la distància entre el que responen els homes i les dones a l'hora de comprar a parts igual amb la parella minva respecte a l'anterior observatori: un 59% d'homes i 42% de dones declaraven fer la comprar equitativament, mentre que actualment aquest percentatge és 57'5% davant d'un 47'5%.

11.3. Fer petites reparacions a casa

% Verticals	Total	SEXE	
		Home	Dona
Total	761	402	359
Sempre o habitualment vostè	45,2	69,3	18,2
Vostè i la seva parella a parts igual	9,4	8,6	10,3
Sempre o habitualment la seva parella	21,7	3,3	42,2
Sempre o habitualment una altra persona de la llar	5,4	4,7	6,2
Vostè i una altra persona de la llar	2,9	4,5	1,1
La seva parella i una altra persona de la llar	0,4	0,7	0,2
Persona contractada o altres persones. Quina?	14,2	8,7	20,3
No pertinent Ns/Nc	0,8	0,2	1,5

Altres persones

	Freqüències	Percentatges
Total	108	100
Tècnic, professional, operari, persona de manteniment...	53	49,4
Persona contractada	26	23,8
Fills	11	10,4
Amic/a	7	6,7
Propietari del pis	3	2,4
Família	2	1,6
Tiet	2	2,0
Veïns	1	0,6
Nets	1	0,5
No contesta	4	4,1

A l'hora de fer petites reparacions, i si observem les diferències per sexes, el 69% dels homes enquestats diu fer-ho ell mateix davant un 18% de les dones, i de manera contrària un 42% de les dones diu que ho fa la seva parella, mentre que només un 3% d'ells ho diu. També es destaca que els homes declaren en un 9% dels casos que contracten una persona que fer reparacions a la llar, mentre que les dones ho diuen en un 20% dels casos.

Per edats, els individus de 40 a 54 anys són els que més diuen fer-ho sempre ho habitualment elles o ells mateixos (53%) o la seva parella (26%), els de 25 a 39 anys són els que més diuen que ho fan de manera equitativa amb la seva parella i els més joves són els que més responen que les petites reparacions a casa les fan una altra persona de la llar (38%) i ella o ell i una altra persona de la llar el (19%). Per últim, per nivell d'ocupació, el col·lectiu que més diu fer les reparacions ells mateixos són els treballadors de la indústria, construcció i primari (79%), les mestresses de casa són les que més ho fan a parts iguals (16%) i els que més diuen que ho fa la parella són els treballadors no qualificats (70%).

Persones que viuen en parella. Comparativa 2011-2017. Fer reparacions a casa

% Verticals	2011		2017	
	Home	Dona	Home	Dona
Total	279	274	265	241
Sempre o habitualment vostè	71,8	15,7	73,4	9,5
Vostè i la seva parella a parts iguals	14,1	15,5	12,7	14,2
Sempre o habitualment la seva parella	4,7	54,8	5,0	63,0
Sempre o habitualment una altra persona	0,7	1,6	0,5	0,0
Vostè i una altra persona	0,4	0,8	0,2	0,5
La seva parella i una altra persona	0,2	1,4	1,0	0,3
Persona contractada o altres persones	7,5	7,9	6,9	11,4
No contesta	0,7	2,3	0,3	1,1

Pel que fa a les reparacions a la llar tampoc es destaca una diferència important respecte a l'any 2011, i és que els homes continuen sent els que en major proporció realitzen les tasques de reparació a la llar.

11.4. Fer la bugada

% Verticals	Total	SEXE	
		Home	Dona
Total	761	402	359
Sempre o habitualment vostè	48,5	24,3	75,6
Vostè i la seva parella a parts igual	18,5	21,6	15,0
Sempre o habitualment la seva parella	19,1	34,6	1,7
Sempre o habitualment una altra persona de la llar	7,4	11,7	2,5
Vostè i una altra persona de la llar	2,3	2,9	1,6
La seva parella i una altra persona de la llar	0,6	1,1	0,0
Persona contractada o altres persones. Quina?	3,6	3,8	3,5

Altres persones

	Freqüències	Percentatges
Total	28	100
Persona contractada	23	83,2
Company de pis	1	3,1
Fills	1	2,2
Pares	1	5,3
Tintoreria	1	3,0
No contesta	1	3,1

A la pregunta de qui fa la bugada principalment a la llar es destaca que per sexes, les dones diuen en un 76% dels casos que elles fan la bugada mentre que només un 24% del homes ho diu. Un 22% dels homes respon que ho fa a parts iguals amb la seva parella davant un 15% de dones que ho diu. A més, el 35% d'ells diu que sempre ho fa la seva parella mentre que només un 2% de les dones diu que la bugada la fa sempre la seva parella.

Per edat, els més grans són els que més diuen que la bugada la fan ells mateixos (54%) i que ho fa la seva parella (27,5%). Els de 25 a 39 anys són els que més es reparteixen aquesta feina a parts iguals (29%) i més de la meitat dels joves diuen que ho fa sempre una altra persona de la llar (51%).

Persones que viuen en parella. Comparativa 2011-2017. Fer la bugada

% Verticals	2011		2017	
	Home	Dona	Home	Dona
Total	279	274	265	241
Sempre o habitualment vostè	7,6	76,1	12,7	74,3
Vostè i la seva parella a parts iguals	27,7	13,9	31,3	20,7
Sempre o habitualment la seva parella	58,4	4,3	52,6	2,6
Sempre o habitualment una altra persona	0,2	0,0	0,2	0,0
Vostè i una altra persona	0,9	2,2	0,0	0,0

La seva parella i una altra persona	0,8	0,0	1,6	0,0
Persona contractada o altres persones	4,4	3,4	1,6	2,3

En relació a les dades últimes pel que fa a fer la bugada es destaca una dinàmica similar a la de cuinar, i és que hi ha un augment dels homes que es dediquen ells mateixos a fer la bugada, es dobla gaire bé la xifra del 2011 al 2017 (8% a 13%), i augmenta 3 punts percentuals la xifra d'aquells homes que diuen fer la bugada a parts iguals, així com 7 punts percentuals per part de les dones. Alhora minva el percentatge dels homes que declaren que és la seva parella qui fa la bugada (d'un 58% a un 53%).

11.5. Planxar

% Verticals	Total	SEXE	
		Home	Dona
Total	761	402	359
Sempre o habitualment vostè	44,5	19,9	72,2
Vostè i la seva parella a parts igual	13,0	14,3	11,6
Sempre o habitualment la seva parella	21,2	38,0	2,4
Sempre o habitualment una altra persona de la llar	8,5	13,0	3,5
Vostè i una altra persona de la llar	1,4	1,2	1,6
La seva parella i una altra persona de la llar	0,6	1,1	0,0
Persona contractada o altres persones. Quina?	7,7	8,3	7,1
No pertinent Ns/Nc	3,0	4,3	1,6

Altres persones

	Freqüències	Percentatges
Total	59	100
Persona contractada	54	91,7
Tintoreria	2	3,3
Company de pis	1	1,5
Fills	1	1,1
Amic/ga	1	1,0
No contesta	1	1,5

En quant a planxar les dones diuen en un 72% dels casos que ho fan elles mentre que només un 20% dels homes respon que ho fa ell, els homes diuen més que ho fan a parts iguals (14%) i també que ho fa la seva parella (38%).

Per edats, els més grans són els que més diuen fer-ho ells mateixos (49%) i també la parella (29%) i els individus de 25 a 39 anys són els que més diuen que ho fan a parts iguals (17%).

Persones que viuen en parella. Comparativa 2011-2017. Planxar

% Verticals	2011		2017	
	Home	Dona	Home	Dona
Total	279	274	265	241
Sempre o habitualment vostè	7,5	73,7	8,3	70,0
Vostè i la seva parella a parts iguals	17,8	5,8	20,4	14,9
Sempre o habitualment la seva parella	60,4	3,3	57,7	3,7
Sempre o habitualment una altra persona	0,9	0,7	0,6	1,1
Vostè i una altra persona	0,7	2,2	0,0	0,6
La seva parella i una altra persona	1,5	0,4	1,6	0,0
Persona contractada o altres persones	11,2	12,3	7,1	7,3
No contesta	0,0	1,6	4,3	2,4

En comparació a les xifres del 2011 es destaca principalment que tant els homes com les dones declaren en major mesura que la tasca de planxar es realitza a parts iguals, es passa d'un 18% d'homes a un 20% al 2017, i d'un 6% a un 15% per les dones. Si bé és cert en aquest cas el percentatge de dones que declaren que és la seva parella qui s'ocupa de planxar no varia (d'un 3% a un 4%).

11.6. Cura dels membres de la família que estan malalts

% Verticals	Total	SEXE	
		Home	Dona
Total	761	402	359
Sempre o habitualment vostè	17,8	7,2	29,7
Vostè i la seva parella a parts igual	39,9	47,4	31,6
Sempre o habitualment la seva parella	4,3	6,7	1,5
Sempre o habitualment una altra persona de la llar	2,8	4,3	1,2
Vostè i una altra persona de la llar	3,2	3,5	2,9
La seva parella i una altra persona de la llar	0,5	0,0	1,0
Persona contractada o altres persones.	1,1	0,8	1,4
No pertinent Ns/Nc	30,3	30,0	30,6

Altres persones

	Freqüències	Percentatges
Total	9	100
Persona contractada	4	51,9
Fills	2	24,4
No contesta	2	23,7

Quan es demana als enquestats qui s'encarrega principalment de la cura dels membres de la família que estan malalts, es dona una gran diferència per sexe, i és que les dones diuen en un

30% dels casos fer-ho elles (per un 7% dels homes), mentre que els homes diuen en un 47% fer-ho de manera conjunta i igualitària, i un 7% que ho fa la seva parella.

Persones que viuen en parella. Comparativa 2011-2017. Cura dels membres de la família que estan malalts

% Verticals	2011		2017	
	Home	Dona	Home	Dona
Total	279	274	265	241
Sempre o habitualment vostè	3,0	42,2	5,3	33,9
Vostè i la seva parella a parts iguals	46,9	27,5	69,3	45,2
Sempre o habitualment la seva parella	8,9	1,6	9,9	2,2
Sempre o habitualment una altra persona	0,2	0,0	0,0	0,0
Vostè i una altra persona	1,4	0,9	0,0	0,3
La seva parella i una altra persona	0,2	0,0	0,0	1,5
Persona contractada o altres persones	0,9	0,2	0,6	0,7
No contesta	38,4	27,6	15,0	16,2

Tenint en compte l'evolució respecte a l'any 2011 es detecta en general que els homes declaren en major mesura ocupar-se de les persones que estan malaltes tot i que es manté una important diferència per sexe.

11.7. Cura dels fills/es petits/es

% Verticals		Home	Dona
Total	761	402	359
Sempre o habitualment vostè	11,2	3,5	19,9
Vostè i la seva parella a parts igual	19,7	23,1	16,0
Sempre o habitualment la seva parella	2,7	3,9	1,4
Sempre o habitualment una altra persona de la llar	1,5	1,6	1,4
Vostè i una altra persona de la llar	1,2	1,7	0,6
La seva parella i una altra persona de la llar	0,0	0,0	0,0
Persona contractada o altres persones.	0,6	0,7	0,6
No pertinent Ns/Nc	63,0	65,5	60,2

Altres persones

	Freqüències	Percentatges
Total	5	100
Persona contractada	3	58,7
No contesta	2	41,3

Sobre la cura dels fills veiem que les dones són les que més diuen tenir cura elles mateixes dels fills petits (20%) i els homes els que més diuen fer-ho a parts iguals (23%) o la seva parella (4%). El 63% no contesta a aquesta pregunta perquè no té fills o no els té al seu càrrec.

Per edats, són els de 40 a 54 anys els que més diuen cuidar els fills elles o ells (21%) i a parts iguals (32%).

Persones que viuen en parella. Comparativa 2011-2017. Cura dels fills petits

% Verticals	2011		2017	
	Home	Dona	Home	Dona
Total	279	274	265	241
Sempre o habitualment vostè	2,3	24,3	2,6	21,3
Vostè i la seva parella a parts iguals	35,6	24,2	35,1	23,8
Sempre o habitualment la seva parella	4,6	1,5	5,9	2,0
Sempre o habitualment una altra persona	0,0	0,0	0,0	0,0
Vostè i una altra persona	1,3	1,0	0,0	0,0
La seva parella i una altra persona	0,0	0,3	0,0	0,0
Persona contractada o altres persones	0,0	0,9	1,1	0,0
No contesta	56,2	48,0	54,2	52,8

Les dades obtingudes en relació a la cura dels fills són similars a les de l'Observatori del 2011, així en línies generals els percentatges es mantenen. Les dones continuen sent les que s'ocupen en major mesura de tenir cura dels fills.

11.8. Fer la neteja (neteja general)

% Verticals	Total	SEXE	
		Home	Dona
Total	761	402	359
Sempre o habitualment vostè	38,4	20,1	58,9
Vostè i la seva parella a parts igual	32,6	42,0	22,1
Sempre o habitualment la seva parella	9,2	15,2	2,5
Sempre o habitualment una altra persona de la llar	5,6	8,6	2,2
Vostè i una altra persona de la llar	5,1	5,1	5,1
La seva parella i una altra persona de la llar	0,6	1,2	0,0
Persona contractada o altres persones.	8,5	7,8	9,2

Altres persones

	Freqüències	Percentatges
Total	65	100
Persona contractada	60	93,2
Company de pis	1	1,3
Fills	1	1,0
Amic/ga	1	0,9
Pares	1	2,3
No contesta	1	1,3

Per últim quan es demana als enquestats per qui s'encarrega de la neteja general a la llar, les dones diuen en un 59% dels casos que sempre ho fan elles mentre que els homes només un 20%, i els homes són els que més diuen fer-ho a parts iguals (42%) o sempre la seva parella (15%).

Per edats són els més grans els que diuen fer-ho ells mateixos (43%) o la seva parella (14%), i els de 25 a 39 anys els que més diuen fer-ho a parts iguals amb la seva parella (42%).

Persones que viuen en parella. Comparativa 2011-2017. Fer la neteja

% Verticals	2011		2017	
	Home	Dona	Home	Dona
Total	279	274	265	241
Sempre o habitualment vostè	3,9	53,7	6,2	53,6
Vostè i la seva parella a parts iguals	51,6	25,1	61,0	30,0
Sempre o habitualment la seva parella	26,7	1,7	23,0	3,7
Sempre o habitualment una altra persona	0,3	0,7	23,0	3,7
Vostè i una altra persona	2,6	5,2	0,6	2,5

La seva parella i una altra persona	2,0	0,5	1,8	0,0
Persona contractada o altres persones	12,9	13,2	7,1	9,5

Finalment en quant a fer la neteja es destaca que la diferència respecte a l'any 2011 es mínima ja que entre els homes que declaren fer-ho ells mateixos només ha augmentat dos punts percentuals (d'un 4% a un 6%). En la mateixa línia, un 4% de les dones (2% al 2011) diuen que és la seva parella qui neteja mentre que ells ho diuen en un 23% dels casos (27% al 2011). No obstant si que es detecta una petita diferència en la repartició de la tasca a parts iguals, els homes ho declaren en un 61% (52% al 2011) davant un 30% de les dones (25% al 2011).

12. En quina de les següents situacions es troba vostè actualment? (Només per als que viuen en parella N=505)

% Verticals	Total	SEXE	
		Home	Dona
Treballa a jornada completa	71,0	79,8	61,4
Treballa a mitja jornada/hores	7,3	1,4	13,8
Mestressa de casa	5,0	0,2	10,2
Jubilat/da o pensionista (ha treballat anteriorment)	13,9	16,2	11,4
Pensionista (no ha treballat anteriorment)	0,9	0,2	1,7
Altres	1,8	2,1	1,5

Altres situacions

	Freqüències	Percentatges
Total	9	100
Aturat	4	47,1
Invalidesa	2	22,3
Baixa laboral o per malaltia	3	30,6

El 71% dels enquestats diu que treballa a jornada completa, el 14% està jubilat, el 7% treballa mitja jornada o a hores, el 5% és mestressa de casa i l'1% és pensionista (no ha treballat anteriorment). Un 2% es troba en una altra situació. Cal destacar que aquests resultats són només dels individus que viuen en parella. Si ens fixem amb el sexe, els homes són els que més treballen a jornada completa (un 80%, per un 61% de les dones) i hi ha més dones que treballen a mitja jornada o per hores (un 14% per un 1% dels homes) i són mestresses de casa (10%).

En quant a la variable edat, els que més treballen a jornada completa són els de 25 a 39 anys (92%), i a mitja jornada els de 40 a 54 anys (9%). Per nivell educatiu destaca que són els universitaris els que més treballen a jornada completa (80%) i per nivell d'ocupació els que treballen més a jornada completa són els treballadors de la indústria, construcció i sector primari (96%) i a mitja jornada els treballadors no qualificats (27%).

Mitjana d'hores setmanals que dedica a la llar per sexe i tipus de jornada laboral

% Verticals	Mitjana HOMES	Mitjana DONES
Total	10,682	18,311
Treballa a jornada completa	10,547	15,511
Treballa a mitja jornada/hores	13,349	20,677
Mestressa de casa	21,000	24,482
Jubilat/da o pensionista (ha treballat anteriorment)	11,657	24,531
Pensionista (no ha treballat anteriorment)	14,000	23,442
Altres	5,375	19,256

Un altres aspecte interessant que cal destacar és la mitjana d'hores destinades a la llar en funció de la jornada laboral. D'aquesta manera s'observa que les dones tot i treballar a jornada completa dediquen una mitjana de gairebé 21 hores a la llar mentre que els homes hi dediquen la meitat del temps (10 hores i mitja). Entre aquells homes que treballen a mitja jornada o per hores es destaca que dediquen de mitja 3 hores més respecte als que treballen a jornada completa. Les dones hi dediquen quasi 5 hores més.

13. I la seva parella?

% Verticals	Total	SEXE	
		Home	Dona
Total	505	265	241
Treballa a jornada completa	75,3	67,2	84,2
Treballa a mitja jornada/hores	6,8	12,1	1,0
Mestressa de casa	4,8	8,8	0,5
Jubilat/da o pensionista (ha treballat anteriorment)	11,1	10,0	12,4
Pensionista (no ha treballat anteriorment)	0,1	0,0	0,3
Altres	1,8	2,0	1,7

Altres situacions

	Freqüències	Percentatges
Total	9	100
Aturat	2	20,7
Invalidesa	4	47,1
Baixa laboral o per malaltia	3	32,2

A la pregunta de en quina situació es troben les parelles dels enquestats, el 75% diu que treballa a jornada completa, l'11% que està jubilat, el 7% que ho fa a mitja jornada, el 5% es mestressa de casa, el 2% es troba en altres situacions i un 0,1% es pensionista. Les dones responen més que la seva parella treballa a jornada completa (un 84%, per un 67% dels homes) i ells diuen

amb més freqüència que la seva parella fa horari parcial (un 12%, per un 1% de les dones) i que la seva parella es mestressa de casa (un 9%, per menys d'un 1% de les dones).

Per edats, només les parelles dels individus majors de 55 anys baixa del 80% a l'hora de dir que la parella treballa a jornada completa. Per nacionalitat els d'altres nacionalitats són els que més diuen que la seva parella treballa a jornada completa (tot i que és l'opció majoritària en tots els casos), i els portuguesos els que més diuen que treballa a jornada parcial (15%). Per últim, per nivell d'ocupació són les parelles del personal administratiu i similar les que més treballen a jornada completa (94%).

(N=505 només aquells que viuen en parella)

14. Qui té més ingressos vostè o la seva parella?

% Verticals	Total	Home	Dona
	Total	505	265
La meva parella no té ingressos	3,1	3,3	2,8
Jo tinc més ingressos que la meva parella	34,3	53,5	13,1
Tenim aproximadament els mateixos ingressos	22,7	25,7	19,5
La meva parella té més ingressos que jo	36,7	15,5	59,9
Jo no tinc ingressos	2,3	0,7	3,9
No contesta	1,0	1,3	0,7

El 37% dels enquestats diuen que la seva parella té més ingressos, i si ens fixem amb la variable sexe es destaca que un 60% són dones qui ho declaren davant un 15'5% d'homes. Del 34% que diu que és el mateix enquestat qui té més ingressos, un 53'5% són homes mentre que només un 13% de dones ho declara. Entre el 23% que diu tenir aproximadament els mateixos ingressos un 26% són homes i un 19'5% dones.

En funció de la nacionalitat s'observa que els que més diuen que cobren més que la seva parella són els portuguesos (41%), mentre que els d'altres nacionalitats són els que més diuen que cobren igual (31%). Per últim, per nivell d'ocupació els treballadors de la indústria, construcció i sector primari són els que diuen cobrar més que les seves parelles amb major proporció (53%).

Ingressos per gènere de les parelles que tots dos treballen a temps complert

% Verticals	Home	Dona
Total	302	143
La meva parella no té ingressos	0,9	0,0
Jo tinc més ingressos que la meva parella	32,4	46,1
Tenim aproximadament els mateixos ingressos	32,2	38,4
La meva parella té més ingressos que jo	33,5	13,8
No contesta	0,9	1,7

A les parelles on els dos membres treballen a temps complert, es pot apreciar que segueix la tendència abans comentada, ja que la categoria més comentada és la de que els homes tenen un

sou més alt que la seva parella, encara que la seva proporció disminueix, i augmenta una mica la proporció de dones que cobren més.

15. Com administren els ingressos que aporten els dos o algun dels dos?

% Verticals	Total	Home Dona	
		Home	Dona
Total	505	265	241
Jo administro els diners i li dono a la meva parella una part	5,2	3,6	7,0
La meva parella administra els diners i em dóna una part	4,2	5,0	3,4
Ajuntem tots els diners i cadascú agafa el que necessita	73,9	72,3	75,6
Ajuntem part dels diners i mantenim per separat la resta	10,9	11,8	9,9
Mantenim els diners per separat	4,3	6,0	2,4
No contesta	1,5	1,4	1,7

Base: persones que viuen amb la parella

A la pregunta de com s'administren els ingressos, el 74% diu que s'ajunten tots els diners i cadascú agafa el que necessita, declarat per un 72% d'homes i un 77% de dones. Un altre 11% declara que ajunta part dels diners i la resta es manté per separat (12% entre els homes i 10% entre les dones). Del 5% que manifesta que és l'enquestat qui administra els ingressos i en dóna una part a la seva parella es destaca que és la dona qui ho declara en major proporció: 7% davant un 4% dels homes. En la mateixa línia un 5% dels homes diu que és la seva parella qui administra els diners i que li dóna una part, davant un 3% de les dones. Un 4% dels enquestats manté els diners per separat.

Per edat destaca que els més joves són els que més mantenen una part dels diners per separat (25%) mentre que la resta de grups se situa entre el 4% i 19%. Per nacionalitat, els que menys diuen ajuntar tots els diners i agafar el que es necessita són els francesos (65%) i els que més els portuguesos (84%).

16. Li sembla bé aquesta organització/administració dels ingressos?

	Freqüències	Percentatges
Total	505	100
Sí	485	95,9
No	10	2,0
No contesta	11	2,1

Del total d'enquestats el 96% diu semblar-li bé aquesta manera de gestionar els ingressos i un 2% diu que no. Un altre 2% no vol contestar.

Per nacionalitats, els que més estan d'acord amb la manera d'organitzar els ingressos són els andorrans (98%) i els que menys els francesos i altres nacionalitats (92%). L'altra variable sociodemogràfica que ha resultat significativa és el nivell d'ocupació, on els directius, propietaris i comandaments intermedis i els professionals, tècnics i similar diuen estar d'acord en un 100% mentre que el col·lectiu més en desacord són els altres no ocupats (78%).

ANNEXOS

1. Valor estadístic i significació estadística dels resultats

Per interpretar correctament els resultats d'una enquesta cal tenir en compte que són estimacions fetes a partir d'una mostra extreta de la població total i que el seu valor està afectat per l'error de mostreig. Així, la seva exactitud depèn de tres factors:

- La mida de la mostra (o de la part de la mostra analitzada): per una mateixa població, en les mostres amb més persones enquestades, el marge de desviació de la mostra envers la població és més petit
- La variància de la població: expressada en termes probabilístics, refereix a les proporcions de distribució bipolar d'un factor en la població. La variància màxima es dona quan aquesta distribució és equiprobable ($p=50\%$ i $q=50\%$). Aleshores, l'error estadístic de la mostra és més gran.
- El nivell de confiança que s'estableix: a nivells de confiança més restrictius (nivells més alts) el marge d'error estadístic és més gran.

Marges d'error al nivell de confiança del 95,5 %

Mida de la mostra	Percentatges observats ($p + q = 100$)				
	10 % o 90 %	20 % o 80 %	30 % o 70 %	40 % o 60 %	50 %
250	3,8	5,0	5,8	6,2	6,3
500	2,7	3,6	4,1	4,4	4,5
1000	1,9	2,6	2,9	3,1	3,2
1500	1,6	2,1	2,4	2,5	2,6

Per exemple, en una mostra de 500 persones que responen a una pregunta, en el cas més desfavorable que el resultat sigui del 50%, i establint el nivell de confiança del 95,5%, el marge estadístic és $\pm 4,5\%$ sobre l'esmentat 50% observat. Això significa que el resultat per a la població total es troba en una forquilla entre el 45,5% i el 54,5%.

Així doncs, els percentatges observats són vàlids dins els límits dels marges d'error estadístic sempre que es refereixen a tota la mostra, mentre que si només es considera una part de la mostra analitzada el marge d'error augmenta.

Per una altra part, al creuar les diferents variables⁸ en les taules de contingència, interessa saber com es distribueix una variable (la que es vol explicar o dependent, perquè se suposa que depèn d'una altra variable) en les diferents categories de l'altra variable (independent o explicativa), per establir quina relació hi ha entre aquestes dues variables, és a dir, si hi ha associació entre les variables o si són independents. Hi ha associació entre dues variables quan la distribució dels valors d'una variable (dependent) canvia en les diferents categories de l'altra variable (independent) amb un nivell suficient de correlació, i hi ha independència quan la distribució dels valors de la variable dependent no varien en les diferents categories de la variable independent, o ho fa a un nivell de correlació molt baix. Les proves estadístiques indiquen si hi ha associació entre les variables o si degut a l'error de la mostra les diferències en la distribució dels valors no són significatives (i per tant no podem entendre que hi ha una associació rellevant).

⁸ característiques de les persones enquestades que representen aspectes que les diferencien, com per exemple l'edat, el nivell d'estudis, les seves opinions, etc.

Per exemple, en moltes taules s'observen diferències en els percentatges en les respostes a una qüestió entre homes i dones o entre els diferents grups d'edat, però si els resultats de les proves estadístiques no són significatius vol dir que no es pot provar que el gènere o l'edat de les persones sigui la causa d'aquestes diferències (no es poden considerar el gènere o l'edat com a factors explicatius d'aquestes diferències), tot i les tendències apuntades en la mostra donada.

Cal remarcar, finalment, que aquesta associació –quan es dona– és merament estadística, i per tant requereix una interpretació posterior a l'hora d'establir eventuais mecanismes de causalitat.

2. Classificació d'ocupacions pel mercat laboral andorrà

Grup 1: Directius, propietaris i comandaments intermedis:

Directius i alts càrrecs d'administracions públiques i empreses privades: poder executiu i legislatiu i direcció de les administracions públiques, direcció d'organitzacions.

Propietaris i gerents d'hoteleria, comerç, agricultura i altres empreses.

Comandaments intermedis d'empreses del sector serveis, comerç, financer, etc.

Grup 2: Professionals i tècnics, científics i intel·lectuals:

Professions associades a titulacions universitàries de 1er, 2on i 3er cicle en ciències pures i enginyeria, ciències naturals, sanitat, ensenyament.

Professionals del dret, organització d'empreses, ciències socials i humanes, escriptors, artistes, etc., i altres professions associades a titulacions universitàries de 1er, 2on i 3er cicle.

Tècnics en ciències físiques, químiques i enginyeria, ciències naturals i sanitat, educació infantil, professionals de suport en operacions financeres i comercials, professionals de suport en gestió administrativa.

Grup 3: Personal administratiu i similars (“coll blanc”):

Empleats en serveis comptables, financers i de serveis de recolzament a la producció i al transport.

Empleats de biblioteca, serveis de correus i assimilats, auxiliars administratius amb o sense atenció al públic.

Empleats amb tracte directe amb el públic en agències de viatges, recepcionistes i telefonistes, caixers, etc.

Grup 4: Treballadors qualificats i semiqualficats de comerç, hoteleria i restauració, serveis personals i de protecció:

Venedors, dependents de comerç i assimilats.

Treballadors de serveis de restauració (cambrers, cuiners, barmans, etc.).

Treballadors de serveis personals (auxiliars d'infermeria, treballadors que es dediquen a tenir cura de persones, perruquers, especialistes en tractaments de bellesa, treballadors que atenen passatgers, majordoms i similars).

Treballadors dels serveis protecció i seguretat (policies, bombers, guàrdies jurats i personal de seguretat privada).

Grup 5: Artesans i treballadors qualificats i semiqualicats d'activitats agràries, indústria i construcció:

Treballadors qualificats i semiqualicats d'activitats agrícoles.

Treballadors qualificats i semiqualicats de la indústria manufacturera.

Treballadors en obres estructurals de construcció i acabats de construcció (paletes, pintors, electricistes, fusters, lampistes)

Altres treballadors qualificats i semiqualicats: ferrers, soldadors, mecànics, vidriers, etc.

Treballadors de les indústries d'arts gràfiques, tèxtil, elaboració d'aliments, ebenistes i altres artesans.

Conductors de vehicles de transport urbà o per carretera.

Grup 6: Treballadors no qualificats:

Treballadors no qualificats dels serveis (comerç, personal de neteja, conserges, etc.).

Treballadors no qualificats de la indústria i la construcció (peons d'indústries manufacturera i del transport, manobres, etc.).

Treballadors agrícoles no qualificats (temporers, peons, etc.)

Grup 7: Jubilats i altres inactius (pensionistes, rendistes, etc.)

Grup 8: Mestresses de casa

Grup 9: Estudiants

TAULES

Taula 1

Aspectes que caldria millorar d'Andorra, en l'actualitat (Multiresposta)

	Freqüències	Percentatges
Total	761	100
PRESTACIONS SOCIALS, PENSIONS	159	20,9
CASS	68	8,9
Pensions	53	7,0
Millorar l'estat de benestar, polítiques socials	39	5,1
Més ajudes socials	21	2,8
Guarderies	5	0,6
POLÍTICA	119	15,6
Millorar la política, gestió govern, comuns	67	8,8
Amiguisme, corrupció política	14	1,8
Vot residents	11	1,5
Legislació	8	1,1
Integració europea, relacions internacionals	7	0,9
Accés nacionalitat andorrana, doble nacionalitat	7	0,9
Polítics	4	0,6
Transparència política	3	0,3
Divisió de poders, més independents	2	0,2
Coprincipat debat	2	0,3
Control despesa pública	1	0,1
TRÀNSIT	103	13,5
Trànsit	95	12,4
Trànsit, circulació	5	0,7
Agents circulació, control velocitat, semàfors	3	0,4
INFRAESTRUCTURES I EQUIPAMENTS	100	13,1
Millorar carreteres, accessos	40	5,2
Manca o millorar infraestructures	30	4,0
Millorar accessibilitat, manteniment carrers, voreres	17	2,2
Manca de parcs, zones verdes	6	0,8
Millorar la gestió urbanística, ordenament territorial	5	0,6
Finalitzar obres, massa obres	4	0,5
TRANSPORT PÚBLIC	95	12,5
Ampliar i millorar el transport públic	72	9,5
Transport públic massa car	26	3,4
Transport escolar deficient	1	0,1
MANCA FEINA, ATUR	78	10,2
Manca de feina, atur	64	8,5
Manca de feina pels joves	13	1,8
Treball per la gent del país	2	0,2
SALARIS	74	9,8
FUNCIONAMENT DE LES ADMINISTRACIONS	61	8,1
STA	24	3,2
Justícia	9	1,2
Agència de mobilitat, servei de circulació	8	1,1
Policia	7	0,9
Millorar funcionament administració pública	6	0,8

Funcionaris	3	0,3
Tràmits, atenció al públic	3	0,4
RTVA	1	0,1
PREU HABITATGE	58	7,6
Lloguers cars	46	6,0
Vivenda cara	12	1,5
MEDI AMBIENT	56	7,3
Neteja carrers	25	3,2
Preservació del medi ambient	20	2,6
Contaminació	11	1,4
Reciclatge escombraries	5	0,7
SANITAT	56	7,3
Sanitat, sistema sanitari	36	4,7
Falten especialistes mèdics	11	1,5
Pagament als metges per anticipat	9	1,1
TREBALL I CONDICIONS LABORALS	47	6,2
Millorar condicions laborals	25	3,3
Conciliació vida laboral i familiar	16	2,1
Horaris de treball	8	1,1
Drets laborals, sindicats	1	0,2
TURISME	45	5,9
Millorar promoció turística i imatge d'andorra a l'exterior	18	2,3
Turisme de poca qualitat	9	1,2
Millorar l'atenció al turisme	8	1,1
Potenciar el turisme	6	0,8
Més activitats per al turisme, diversificació	5	0,7
APARCAMENT	45	6,0
Manca d'aparcament	38	5,1
Aparcaments cars	8	1,0
Places per minusvàlids ocupades	1	0,2
ECONOMIA	38	5,0
Impostos	9	1,2
Economia	8	1,0
Situació econòmica, crisi	5	0,6
Bancs, manca de crèdit	5	0,6
Més obertura econòmica	4	0,5
Diversificació econòmica, indústria, noves tecnologies	3	0,4
Ajudar a les empreses, autònoms i als diferents sectors	2	0,3
Control bancs, BPA, imatge sistema financer	2	0,3
La inflació	1	0,1
Menys obertura econòmica	1	0,1
EDUCACIÓ	38	4,9
Més oferta educativa	17	2,2
Millorar l'educació	14	1,8
Manca de beques	9	1,2
Activitats extraescolars	2	0,2
ACTIVITATS I ESPAIS D'OCI, ESPORT, CULTURA	38	4,9
Millorar l'oferta cultural	21	2,7
Llocs i activitats d'oci per als joves	19	2,5
Més oferta esportiva, potenciar l'esport, ajudes	1	0,1
VALORS	22	2,9
Pobresa, desigualtats socials	7	0,9
Convivència, respecte	6	0,7
Participació ciutadana	4	0,6

Integració social de les persones	2	0,2
Qualitat de vida	1	0,1
Igualtat entre homes i dones	1	0,1
Racisme	1	0,1
Poca vida social	1	0,2
COMERÇ	21	2,8
Millorar l'atenció als clients	16	2,1
Millorar el comerç	4	0,6
Problemes del comerç (preu lloguer, botigues tanquen)	1	0,1
NIVELL DE VIDA CAR	18	2,3
Nivell de vida car	12	1,6
Cistella de la compra cara	6	0,7
JOVENTUT	12	1,5
Manca educació joves	4	0,5
Manca de comunicació entre el jovent i l'administració	4	0,6
Manca expectatives laborals i socials pels joves	2	0,3
Joves	1	0,2
IMMIGRACIÓ	9	1,2
Drets dels immigrants, permís de treball	6	0,8
Massa immigració	3	0,4
MÀ D'OBRA POC QUALIFICADA, PROFESSIONALITZACIÓ	2	0,3
ALTRES	33	4,3
Català, cultura i identitat d'Andorra	6	0,7
Millorar condicions al pas	5	0,7
Manca d'informació	5	0,7
Forfaits gratuïts o més econòmics	3	0,5
Més control sobre els menors, "botellón", horaris discoteques	3	0,4
Millorar relacions amb França, llengua francesa, consolat francès	3	0,4
Menjar dolent en els menjadors escolars	3	0,4
Casino	2	0,3
Problemes d'aigua a Escaldes	1	0,2
Més control equipament vehicles a l'hivern	1	0,1
CAP ASPECTE	25	3,3
NO CONTESTA	88	11,6

Taula 1.1

Prestacions socials, pensions

% Horitzontals		Prestacions socials, pensions	No ha esmentat aquest aspecte
Total	761	20,9	79,1
Sexe			
Home	402	21,1	78,9
Dona	359	20,7	79,3
Edat			
De 18 a 24 anys	62	19,6	80,4
De 25 a 39 anys	198	18,0	82,0
De 40 a 54 anys	255	18,3	81,7
55 o més anys	246	26,4	73,6
Nacionalitat			
Andorrana	300	22,9	77,1
Espanyola	229	24,9	75,1
Francesa	41	16,6	83,4
Portuguesa	113	15,4	84,6
Altres	78	11,8	88,2
Estudis			
Estudis primaris no acabats o sense estudis	59	40,4	59,6
Ensenyament primari o secundari bàsic	195	17,9	82,1
Ensenyament secundari superior	194	21,6	78,4
Formació professional	104	24,1	75,9
Universitaris	207	16,3	83,7
No contesta	2	0,0	100,0
Ocupació			
Directius, propietaris i comandaments intermedis	56	25,6	74,4
Professionals, tècnics i similars	101	19,4	80,6
Personal administratiu i similars	109	24,5	75,5
Treballadors del comerç, hoteleria i serveis personals	177	14,8	85,2
Treballadors de la indústria, construcció i primari	72	19,0	81,0
Treballadors no qualificats	47	13,6	86,4
Jubilats	122	33,4	66,6
Mestresses de casa	26	4,5	95,5
Estudiants	30	26,9	73,1
Aturats	9	20,8	79,2
Altres no ocupats	11	9,5	90,5
No contesta	2	0,0	100,0

Taula 1.2

Política

% Horitzontals		Política	No ha esmentat aquest aspecte
Total	761	15,6	84,4
Sexe			
Home	402	18,1	81,9
Dona	359	12,8	87,2
Edat			
De 18 a 24 anys	62	23,1	76,9
De 25 a 39 anys	198	19,4	80,6
De 40 a 54 anys	255	15,3	84,7
55 o més anys	246	10,9	89,1
Nacionalitat			
Andorrana	300	24,2	75,8
Espanyola	229	13,2	86,8
Francesa	41	2,0	98,0
Portuguesa	113	8,9	91,1
Altres	78	6,3	93,7
Estudis			
Estudis primaris no acabats o sense estudis	59	6,2	93,8
Ensenyament primari o secundari bàsic	195	11,0	89,0
Ensenyament secundari superior	194	11,5	88,5
Formació professional	104	22,7	77,3
Universitaris	207	22,9	77,1
No contesta	2	0,0	100,0
Ocupació			
Directius, propietaris i comandaments intermedis	56	18,9	81,1
Professionals, tècnics i similars	101	26,4	73,6
Personal administratiu i similars	109	22,2	77,8
Treballadors del comerç, hoteleria i serveis personals	177	15,9	84,1
Treballadors de la indústria, construcció i primari	72	10,5	89,5
Treballadors no qualificats	47	1,3	98,7
Jubilats	122	7,4	92,6
Mestresses de casa	26	9,8	90,2
Estudiants	30	26,9	73,1
Aturats	9	6,1	93,9
Altres no ocupats	11	0,0	100,0
No contesta	2	46,2	53,8

Taula 1.3

Trànsit

% Horitzontals		Trànsit	No ha esmentat aquest aspecte
Total	761	13,5	86,5
Sexe			
Home	402	16,3	83,7
Dona	359	10,4	89,6
Edat			
De 18 a 24 anys	62	3,1	96,9
De 25 a 39 anys	198	15,7	84,3
De 40 a 54 anys	255	14,2	85,8
55 o més anys	246	13,6	86,4
Nacionalitat			
Andorrana	300	11,3	88,7
Espanyola	229	16,9	83,1
Francesa	41	23,9	76,1
Portuguesa	113	7,6	92,4
Altres	78	15,0	85,0
Estudis			
Estudis primaris no acabats o sense estudis	59	3,4	96,6
Ensenyament primari o secundari bàsic	195	11,6	88,4
Ensenyament secundari superior	194	15,0	85,0
Formació professional	104	10,8	89,2
Universitaris	207	18,2	81,8
No contesta	2	0,0	100,0
Ocupació			
Directius, propietaris i comandaments intermedis	56	23,2	76,8
Professionals, tècnics i similars	101	20,1	79,9
Personal administratiu i similars	109	15,4	84,6
Treballadors del comerç, hoteleria i serveis personals	177	13,6	86,4
Treballadors de la indústria, construcció i primari	72	16,0	84,0
Treballadors no qualificats	47	0,0	100,0
Jubilats	122	9,3	90,7
Mestresses de casa	26	22,7	77,3
Estudiants	30	0,0	100,0
Aturats	9	0,0	100,0
Altres no ocupats	11	0,0	100,0
No contesta	2	0,0	100,0

Taula 1.4

Infraestructures

% Horitzontals		Infraestructures	No ha esmentat aquest aspecte
Total	761	13,1	86,9
Sexe			
Home	402	15,9	84,1
Dona	359	10,0	90,0
Edat			
De 18 a 24 anys	62	17,3	82,7
De 25 a 39 anys	198	15,6	84,4
De 40 a 54 anys	255	13,6	86,4
55 o més anys	246	9,5	90,5
Nacionalitat			
Andorrana	300	12,6	87,4
Espanyola	229	14,5	85,5
Francesa	41	18,6	81,4
Portuguesa	113	9,5	90,5
Altres	78	13,3	86,7
Estudis			
Estudis primaris no acabats o sense estudis	59	7,4	92,6
Ensenyament primari o secundari bàsic	195	10,5	89,5
Ensenyament secundari superior	194	13,6	86,4
Formació professional	104	14,3	85,7
Universitaris	207	16,2	83,8
No contesta	2	0,0	100,0
Ocupació			
Directius, propietaris i comandaments intermedis	56	14,1	85,9
Professionals, tècnics i similars	101	20,6	79,4
Personal administratiu i similars	109	16,1	83,9
Treballadors del comerç, hoteleria i serveis personals	177	13,4	86,6
Treballadors de la indústria, construcció i primari	72	10,2	89,8
Treballadors no qualificats	47	0,0	100,0
Jubilats	122	7,0	93,0
Mestresses de casa	26	14,6	85,4
Estudiants	30	26,9	73,1
Aturats	9	14,7	85,3
Altres no ocupats	11	9,5	90,5
No contesta	2	0,0	100,0

Taula 1.5

Transport públic

% Horitzontals		Transport públic	No ha esmentat aquest aspecte
Total	761	12,5	87,5
Sexe			
Home	402	13,5	86,5
Dona	359	11,4	88,6
Edat			
De 18 a 24 anys	62	22,9	77,1
De 25 a 39 anys	198	14,9	85,1
De 40 a 54 anys	255	13,0	87,0
55 o més anys	246	7,3	92,7
Nacionalitat			
Andorrana	300	13,1	86,9
Espanyola	229	13,2	86,8
Francesa	41	9,7	90,3
Portuguesa	113	7,9	92,1
Altres	78	16,3	83,7
Estudis			
Estudis primaris no acabats o sense estudis	59	6,0	94,0
Ensenyament primari o secundari bàsic	195	9,4	90,6
Ensenyament secundari superior	194	13,8	86,2
Formació professional	104	9,9	90,1
Universitaris	207	17,5	82,5
No contesta	2	0,0	100,0
Ocupació			
Directius, propietaris i comandaments intermedis	56	9,3	90,7
Professionals, tècnics i similars	101	14,7	85,3
Personal administratiu i similars	109	13,1	86,9
Treballadors del comerç, hoteleria i serveis personals	177	18,3	81,7
Treballadors de la indústria, construcció i primari	72	14,1	85,9
Treballadors no qualificats	47	3,5	96,5
Jubilats	122	2,0	98,0
Mestresses de casa	26	13,0	87,0
Estudiants	30	29,3	70,7
Aturats	9	25,3	74,7
Altres no ocupats	11	0,0	100,0
No contesta	2	0,0	100,0

Taula 1.6

Manca de feina

% Horitzontals		Manca de feina, atur	No ha esmentat aquest aspecte
Total	761	10,2	89,8
Sexe			
Home	402	8,8	91,2
Dona	359	11,8	88,2
Edat			
De 18 a 24 anys	62	7,8	92,2
De 25 a 39 anys	198	10,1	89,9
De 40 a 54 anys	255	9,2	90,8
55 o més anys	246	12,0	88,0
Nacionalitat			
Andorrana	300	10,7	89,3
Espanyola	229	11,1	88,9
Francesa	41	2,0	98,0
Portuguesa	113	12,7	87,3
Altres	78	6,5	93,5
Estudis			
Estudis primaris no acabats o sense estudis	59	16,1	83,9
Ensenyament primari o secundari bàsic	195	14,0	86,0
Ensenyament secundari superior	194	8,0	92,0
Formació professional	104	10,0	90,0
Universitaris	207	7,2	92,8
No contesta	2	0,0	100,0
Ocupació			
Directius, propietaris i comandaments intermedis	56	4,0	96,0
Professionals, tècnics i similars	101	4,0	96,0
Personal administratiu i similars	109	14,1	85,9
Treballadors del comerç, hoteleria i serveis personals	177	11,2	88,8
Treballadors de la indústria, construcció i primari	72	11,6	88,4
Treballadors no qualificats	47	12,2	87,8
Jubilats	122	9,2	90,8
Mestresses de casa	26	18,5	81,5
Estudiants	30	0,0	100,0
Aturats	9	38,9	61,1
Altres no ocupats	11	23,6	76,4
No contesta	2	0,0	100,0

Taula 1.7

Salaris

% Horitzontals		Salaris	No ha esmentat aquest aspecte
Total	761	9,8	90,2
Sexe			
Home	402	9,5	90,5
Dona	359	10,0	90,0
Edat			
De 18 a 24 anys	62	7,0	93,0
De 25 a 39 anys	198	7,1	92,9
De 40 a 54 anys	255	12,2	87,8
55 o més anys	246	10,1	89,9
Nacionalitat			
Andorrana	300	9,5	90,5
Espanyola	229	7,8	92,2
Francesa	41	4,4	95,6
Portuguesa	113	16,5	83,5
Altres	78	9,5	90,5
Estudis			
Estudis primaris no acabats o sense estudis	59	21,1	78,9
Ensenyament primari o secundari bàsic	195	11,0	89,0
Ensenyament secundari superior	194	11,6	88,4
Formació professional	104	10,1	89,9
Universitaris	207	3,5	96,5
No contesta	2	0,0	100,0
Ocupació			
Directius, propietaris i comandaments intermedis	56	2,0	98,0
Professionals, tècnics i similars	101	4,1	95,9
Personal administratiu i similars	109	10,6	89,4
Treballadors del comerç, hoteleria i serveis personals	177	10,3	89,7
Treballadors de la indústria, construcció i primari	72	18,0	82,0
Treballadors no qualificats	47	22,1	77,9
Jubilats	122	10,1	89,9
Mestresses de casa	26	4,5	95,5
Estudiants	30	7,3	92,7
Aturats	9	0,0	100,0
Altres no ocupats	11	0,0	100,0
No contesta	2	0,0	100,0

Taula 2

Com qualificaria la situació econòmica general d'Andorra actualment?

% Horitzontals	Total	Molt bona o bona	Regular	Dolenta o molta dolenta	Ns/Nc
Total	761	29,3	57,1	12,2	1,4
Sexe					
Home	402	34,9	54,0	9,4	1,6
Dona	359	23,0	60,6	15,3	1,2
Edat					
De 18 a 24 anys	62	65,5	28,6	5,9	0,0
De 25 a 39 anys	198	34,4	54,3	10,0	1,2
De 40 a 54 anys	255	23,2	65,7	9,9	1,2
55 o més anys	246	22,3	57,7	17,9	2,0
No contesta	0				
Nacionalitat					
Andorrana	300	27,9	59,1	11,5	1,5
Espanyola	229	33,0	52,8	13,5	0,7
Francesa	41	49,8	33,3	11,7	5,2
Portuguesa	113	13,5	69,2	17,3	0,0
Altres	78	35,8	57,6	3,8	2,8
Estudis					
Estudis primaris no acabats o sense estudis	59	10,9	63,9	22,3	3,0
Ensenyament primari o secundari bàsic	195	27,5	55,9	15,8	0,7
Ensenyament secundari superior	194	32,7	57,9	9,1	0,3
Formació professional	104	29,5	57,0	10,4	3,0
Universitaris	207	33,0	55,4	9,8	1,8
No contesta	2	0,0	100,0	0,0	0,0
Ocupació					
Directius, propietaris i comandaments intermedis	56	22,5	72,7	4,8	0,0
Professionals, tècnics i similars	101	32,8	52,4	13,6	1,2
Personal administratiu i similars	109	20,4	66,0	13,5	0,0
Treballadors del comerç, hoteleria i serveis personals	177	40,2	49,8	9,2	0,8
Treballadors de la indústria, construcció i primari	72	23,9	64,4	10,3	1,4
Treballadors no qualificats	47	13,8	64,6	17,0	4,5
Jubilats	122	20,3	58,2	19,6	1,9
Mestresses de casa	26	30,3	55,0	14,7	0,0
Estudiants	30	80,5	14,6	0,0	4,9
Aturats	9	38,3	55,6	6,1	0,0
Altres no ocupats	11	0,0	75,6	14,3	10,1
No contesta	2	0,0	100,0	0,0	0,0

Taula 3.

Diria que la situació econòmica d'Andorra és millor, igual, o pitjor que la de fa un any?

% Horitzontals	Total				
		Millor	Igual	Pitjor	Ns/Nc
Total	761	28,7	48,9	16,1	6,2
Sexe					
Home	402	31,2	48,3	14,0	6,5
Dona	359	26,0	49,6	18,5	5,9
Edat					
De 18 a 24 anys	62	62,9	24,2	9,4	3,5
De 25 a 39 anys	198	21,0	55,3	12,8	10,8
De 40 a 54 anys	255	32,9	49,6	14,3	3,1
55 o més anys	246	22,0	49,2	22,3	6,4
Nacionalitat					
Andorrana	300	30,9	52,0	13,3	3,8
Espanyola	229	23,5	47,6	19,8	9,0
Francesa	41	35,6	47,8	6,1	10,5
Portuguesa	113	34,6	46,3	18,2	0,9
Altres	78	23,7	45,1	18,3	12,8
Estudis					
Estudis primaris no acabats o sense estudis	59	29,3	45,5	24,1	1,1
Ensenyament primari o secundari bàsic	195	31,3	46,9	17,5	4,3
Ensenyament secundari superior	194	28,8	49,2	15,9	6,2
Formació professional	104	30,5	53,1	11,2	5,2
Universitaris	207	25,0	49,8	15,2	10,0
No contesta	2	64,4	0,0	35,6	0,0
Ocupació					
Directius, propietaris i comandaments intermedis	56	48,0	38,4	13,6	0,0
Professionals, tècnics i similars	101	22,9	53,1	16,7	7,3
Personal administratiu i similars	109	21,0	59,2	15,7	4,0
Treballadors del comerç, hoteleria i serveis personals	177	33,9	44,1	14,6	7,4
Treballadors de la indústria, construcció i primari	72	28,9	61,2	7,7	2,2
Treballadors no qualificats	47	31,2	41,4	16,7	10,7
Jubilats	122	19,5	47,5	24,9	8,1
Mestresses de casa	26	17,2	45,0	33,0	4,7
Estudiants	30	51,2	36,6	0,0	12,2
Aturats	9	45,7	48,2	6,1	0,0
Altres no ocupats	11	8,1	58,1	23,7	10,1
No contesta	2	100,0	0,0	0,0	0,0

Taula 4.

I d'aquí un any, creu que la situació econòmica d'Andorra serà millor, pitjor o seguirà igual?

	Total				
% Horitzontals		Millor	Igual	Pitjor	Ns/Nc
Total	761	31,3	34,2	12,4	22,0
Sexe					
Home	402	34,0	31,0	13,4	21,5
Dona	359	28,3	37,8	11,2	22,6
Edat					
EDATAGRU	761	31,3	34,2	12,4	22,0
De 18 a 24 anys	62	38,9	36,9	7,0	17,3
De 25 a 39 anys	198	27,5	36,5	14,4	21,7
De 40 a 54 anys	255	30,3	36,5	12,5	20,8
55 o més anys	246	33,6	29,4	12,1	24,8
Nacionalitat					
Andorrana	300	29,7	39,0	13,1	18,3
Espanyola	229	32,8	32,8	12,3	22,1
Francesa	41	31,6	35,2	6,9	26,3
Portuguesa	113	32,1	23,4	15,0	29,4
Altres	78	32,1	35,3	9,1	23,6
Estudis					
Estudis primaris no acabats o sense estudis	59	21,6	34,0	12,3	32,0
Ensenyament primari o secundari bàsic	195	36,6	27,9	11,5	24,1
Ensenyament secundari superior	194	32,9	34,7	11,5	20,9
Formació professional	104	31,9	33,9	13,8	20,5
Universitaris	207	27,1	40,3	13,5	19,1
No contesta	2	64,4	0,0	0,0	35,6
Ocupació					
Directius, propietaris i comandaments intermedis	56	48,8	23,3	16,5	11,4
Professionals, tècnics i similars	101	20,3	47,2	15,8	16,7
Personal administratiu i similars	109	28,5	44,2	10,3	16,9
Treballadors del comerç, hoteleria i serveis personals	177	30,3	29,7	12,4	27,6
Treballadors de la indústria, construcció i primari	72	36,5	34,0	11,3	18,2
Treballadors no qualificats	47	35,0	22,2	13,0	29,9
Jubilats	122	31,8	26,9	11,3	29,9
Mestresses de casa	26	22,1	52,8	13,8	11,3
Estudiants	30	36,6	51,2	7,3	4,9
Aturats	9	30,9	15,6	21,9	31,6
Altres no ocupats	11	30,2	11,0	0,0	58,8
No contesta	2	100,0	0,0	0,0	0,0

Taula 5.

I a nivell personal com qualificaria la seva situació econòmica?

% Horitzontals	Total	Molt bona o bona	Regular	Dolenta o molt dolenta	Ns/Nc
Total	761	43,3	47,2	9,2	0,3
Sexe					
Home	402	48,8	44,6	6,4	0,1
Dona	359	37,2	50,1	12,2	0,5
Edat					
De 18 a 24 anys	62	65,3	30,0	4,6	0,0
De 25 a 39 anys	198	47,7	47,9	4,4	0,0
De 40 a 54 anys	255	40,0	51,6	8,4	0,0
55 o més anys	246	37,6	46,5	15,0	0,9
No contesta	0				
Nacionalitat					
Andorrana	300	50,1	41,2	8,1	0,6
Espanyola	229	39,6	49,7	10,4	0,3
Francesa	41	57,5	38,4	4,1	0,0
Portuguesa	113	22,1	66,1	11,8	0,0
Altres	78	51,1	40,4	8,5	0,0
Estudis					
Estudis primaris no acabats o sense estudis	59	16,6	60,6	22,8	0,0
Ensenyament primari o secundari bàsic	195	30,6	56,6	12,2	0,6
Ensenyament secundari superior	194	47,2	44,7	8,1	0,0
Formació professional	104	46,1	45,3	8,6	0,0
Universitaris	207	57,5	38,1	3,9	0,5
No contesta	2	64,4	35,6	0,0	0,0
Ocupació					
Directius, propietaris i comandaments intermedis	56	68,9	29,0	2,0	0,0
Professionals, tècnics i similars	101	62,2	36,9	0,9	0,0
Personal administratiu i similars	109	41,2	50,6	8,1	0,0
Treballadors del comerç, hoteleria i serveis personals	177	39,8	53,5	6,7	0,0
Treballadors de la indústria, construcció i primari	72	37,6	51,4	11,0	0,0
Treballadors no qualificats	47	12,4	71,8	15,8	0,0
Jubilats	122	33,1	47,0	17,9	1,9
Mestresses de casa	26	50,3	38,1	11,6	0,0
Estudiants	30	63,4	36,6	0,0	0,0
Aturats	9	56,8	22,3	20,8	0,0
Altres no ocupats	11	15,4	38,9	45,8	0,0
No contesta	2	53,8	46,2	0,0	0,0

Taula 6.

La seva situació econòmica actual, en relació amb la de fa un any: ha millorat, ha empitjorat, o està igual?

	Total				
% Horitzontals		Ha millorat	Està igual	Ha empitjorat	Ns/Nc
Total	761	16,9	63,7	18,2	1,2
Sexe					
Home	402	20,7	64,8	13,0	1,5
Dona	359	12,7	62,4	24,0	0,9
Edat					
De 18 a 24 anys	62	27,0	61,8	8,1	3,1
De 25 a 39 anys	198	28,1	57,1	13,0	1,8
De 40 a 54 anys	255	14,7	67,5	17,3	0,5
55 o més anys	246	7,5	65,6	25,9	1,0
Nacionalitat					
Andorrana	300	17,8	67,0	14,9	0,4
Espanyola	229	17,0	62,9	19,6	0,5
Francesa	41	6,1	76,9	14,2	2,8
Portuguesa	113	17,2	54,6	26,3	1,9
Altres	78	18,6	59,6	17,6	4,2
Estudis					
Estudis primaris no acabats o sense estudis	59	13,5	58,6	26,8	1,1
Ensenyament primari o secundari bàsic	195	15,6	62,5	20,7	1,2
Ensenyament secundari superior	194	20,1	60,1	18,6	1,1
Formació professional	104	14,2	72,1	13,8	0,0
Universitaris	207	17,6	65,6	15,0	1,9
No contesta	2	0,0	35,6	64,4	0,0
Ocupació					
Directius, propietaris i comandaments intermedis	56	27,8	61,5	10,7	0,0
Professionals, tècnics i similars	101	19,5	66,3	12,4	1,9
Personal administratiu i similars	109	15,8	66,9	17,4	0,0
Treballadors del comerç, hoteleria i serveis personals	177	17,8	65,7	13,8	2,6
Treballadors de la indústria, construcció i primari	72	20,6	61,4	18,0	0,0
Treballadors no qualificats	47	20,3	55,4	24,3	0,0
Jubilats	122	4,1	66,1	27,9	1,9
Mestresses de casa	26	19,3	56,5	24,3	0,0
Estudiants	30	29,3	58,5	12,2	0,0
Aturats	9	0,0	57,2	42,8	0,0
Altres no ocupats	11	7,4	59,4	33,2	0,0
No contesta	2	46,2	0,0	53,8	0,0

Taula 7.

Tenint en compte els ingressos mensuals totals de la seva llar, vostè diria que la seva llar arriba a final de mes...

	Total	Amb molta facilitat	Amb facilitat o certa facilitat	Amb certa dificultat o dificultat	Amb molta dificultat	Ns/Nc
% Horitzontals						
Total	761	4,2	58,1	32,8	3,9	1,1
Sexe						
Home	402	5,3	64,1	27,3	2,4	0,9
Dona	359	2,9	51,3	39,0	5,5	1,3
Edat						
De 18 a 24 anys	62	7,0	61,8	21,8	2,5	7,0
De 25 a 39 anys	198	2,5	61,5	31,7	3,6	0,7
De 40 a 54 anys	255	4,6	56,6	34,7	3,8	0,3
55 o més anys	246	4,4	55,9	34,5	4,5	0,7
Nacionalitat						
Andorrana	300	3,9	61,8	28,9	2,9	2,6
Espanyola	229	3,5	57,1	35,3	3,9	0,3
Francesa	41	6,9	66,4	26,7	0,0	0,0
Portuguesa	113	1,9	50,5	42,7	4,9	0,0
Altres	78	9,3	53,1	29,3	8,3	0,0
Estudis						
Estudis primaris no acabats o sense estudis	59	1,1	44,8	48,0	6,2	0,0
Ensenyament primari o secundari bàsic	195	1,4	50,6	40,2	5,1	2,6
Ensenyament secundari superior	194	4,8	57,3	35,0	1,8	1,1
Formació professional	104	1,6	62,7	34,9	0,8	0,0
Universitaris	207	8,3	67,1	18,4	5,6	0,5
No contesta	2	0,0	64,4	35,6	0,0	0,0
Ocupació						
Directius, propietaris i comandaments intermedis	56	11,6	68,0	19,4	0,0	1,0
Professionals, tècnics i similars	101	9,1	64,4	25,5	1,1	0,0
Personal administratiu i similars	109	0,0	61,8	34,7	2,7	0,8
Treballadors del comerç, hosteleria i serveis personals	177	4,0	57,6	33,8	3,4	1,2
Treballadors de la indústria, construcció i primari	72	2,0	54,2	43,0	0,8	0,0
Treballadors no qualificats	47	0,0	43,5	50,0	6,5	0,0
Jubilats	122	4,5	52,0	35,3	7,2	1,0
Mestresses de casa	26	0,0	53,3	37,5	9,2	0,0
Estudiants	30	7,3	65,8	14,6	0,0	12,2

Aturats	9	0,0	79,2	14,7	6,1	0,0
Altres no ocupats	11	0,0	40,3	21,3	38,4	0,0
No contesta	2	0,0	100,0	0,0	0,0	0,0

Taula 8.

Amb qui viu a la llar actualment?

% Horitzontals		Sol/a	Amb parella sense fills	Amb parella i fills	Amb fills sense parella	Amb els pares	Altres
Total	761	15,8	27,1	39,3	5,2	10,9	1,6
Sexe							
Home	402	16,2	29,2	36,7	2,0	14,1	1,8
Dona	359	15,4	24,7	42,3	8,8	7,4	1,4
Edat							
De 18 a 24 anys	62	3,5	7,7	4,6	3,1	81,1	0,0
De 25 a 39 anys	198	15,3	28,9	37,8	3,2	12,9	1,9
De 40 a 54 anys	255	12,4	11,6	65,3	7,0	2,1	1,7
55 o més anys	246	22,9	46,5	22,5	5,6	0,8	1,6
Nacionalitat							
Andorrana	300	16,4	20,6	32,7	4,2	24,0	2,0
Espanyola	229	17,7	35,3	38,6	5,1	2,3	1,0
Francesa	41	27,2	26,7	39,7	4,1	0,0	2,4
Portuguesa	113	4,2	24,3	59,1	7,1	5,3	0,0
Altres	78	19,1	32,1	38,1	7,0	0,0	3,8
Estudis							
Estudis primaris no acabats o sense estudis	59	28,5	39,4	20,0	7,1	2,3	2,7
Ensenyament primari o secundari bàsic	195	9,8	34,6	38,0	6,7	10,0	1,0
Ensenyament secundari superior	194	12,1	24,3	38,8	3,8	18,5	2,4
Formació professional	104	15,8	24,8	46,5	0,8	12,0	0,0
Universitaris	207	21,4	20,5	42,5	6,8	6,7	1,9
No contesta	2	0,0	0,0	100,0	0,0	0,0	0,0
Ocupació							
Directius, propietaris i comandaments intermedis	56	12,0	27,5	50,6	3,3	6,5	0,0
Professionals, tècnics i similars	101	15,8	11,1	53,7	11,1	6,8	1,4
Personal administratiu i similars	109	19,1	20,8	41,6	6,3	12,3	0,0
Treballadors del comerç, hotelaria i serveis personals	177	15,0	29,0	39,6	3,1	11,3	1,9
Treballadors de la indústria, construcció i primari	72	13,5	27,6	45,7	2,4	8,1	2,6
Treballadors no qualificats	47	3,9	27,8	62,1	2,9	0,0	3,3
Jubilats	122	29,3	49,2	10,7	7,3	0,7	2,9
Mestresses de casa	26	0,0	28,4	69,3	2,4	0,0	0,0
Estudiants	30	0,0	0,0	0,0	0,0	100,0	0,0
Aturats	9	22,6	0,0	47,1	0,0	24,2	6,1
Altres no ocupats	11	10,1	49,5	17,6	14,7	8,1	0,0

No contesta	2	0,0	0,0	100,0	0,0	0,0	0,0
--------------------	----------	-----	-----	-------	-----	-----	-----

Taula 9.

Aproximadament, quantes hores a la setmana dedica vostè personalment a les tasques domèstiques, com ara cuinar, anar a comprar, fer la bugada, planxar, netejar, etc. Sense incloure la cura dels fills/es ni de persones dependents?

	Total	Mitjana	Desviació
Freqüències			
Total	761	12,935	9,317
Sexe			
Home	402	9,741	7,146
Dona	359	16,483	10,138
Edat			
De 18 a 24 anys	62	7,938	6,264
De 25 a 39 anys	198	11,292	8,048
De 40 a 54 anys	255	13,874	8,195
55 o més anys	246	14,631	11,267
Nacionalitat			
Andorrana	300	11,147	8,143
Espanyola	229	14,122	9,484
Francesa	41	10,145	6,778
Portuguesa	113	15,177	11,142
Altres	78	14,543	9,853
Estudis			
Estudis primaris no acabats o sense estudis	59	13,791	11,131
Ensenyament primari o secundari bàsic	195	14,478	10,232
Ensenyament secundari superior	194	12,381	9,341
Formació professional	104	13,318	9,854
Universitaris	207	11,575	7,225
No contesta	2	15,366	10,280
Ocupació			
Directius, propietaris i comandaments intermedis	56	9,352	8,188
Professionals, tècnics i similars	101	12,027	6,548
Personal administratiu i similars	109	11,415	7,361
Treballadors del comerç, hoteleria i serveis personals	177	12,331	8,815
Treballadors de la indústria, construcció i primari	72	10,030	6,331
Treballadors no qualificats	47	19,354	11,192
Jubilats	122	15,917	11,607
Mestresses de casa	26	24,435	8,677
Estudiants	30	7,366	5,082
Aturats	9	7,845	8,231
Altres no ocupats	11	15,021	11,839
No contesta	2	20,000	

Taula 10.

I la seva parella, quantes hores a la setmana dedica aproximadament a les tasques domèstiques (cuinar, anar a comprar, fer la bugada, planxar, netejar, etc. Sense incloure la cura dels fills/es ni de les persones dependents.

	Total		
Freqüències		Mitjana	Desviació
Total	505	11,687	9,793
Sexe			
Home	265	16,740	9,779
Dona	241	6,212	6,222
Edat			
De 18 a 24 anys	8	10,312	2,553
De 25 a 39 anys	132	11,759	8,562
De 40 a 54 anys	196	10,604	8,535
55 o més anys	170	12,930	11,925
Nacionalitat			
Andorrana	160	12,187	10,091
Espanyola	169	10,938	9,520
Francesa	28	8,883	7,644
Portuguesa	94	12,449	10,374
Altres	55	12,639	9,566
Estudis			
Estudis primaris no acabats o sense estudis	35	11,873	12,921
Ensenyament primari o secundari bàsic	141	12,789	9,913
Ensenyament secundari superior	123	11,236	10,023
Formació professional	74	12,284	10,455
Universitaris	131	10,471	8,005
No contesta	2	17,861	4,745
Ocupació			
Directius, propietaris i comandaments intermedis	43	11,468	9,152
Professionals, tècnics i similars	65	9,306	7,598
Personal administratiu i similars	68	10,768	9,737
Treballadors del comerç, hoteleria i serveis personals	122	12,377	7,868
Treballadors de la indústria, construcció i primari	53	17,900	10,115
Treballadors no qualificats	43	6,186	7,344
Jubilats	73	15,247	13,038
Mestresses de casa	26	4,107	5,947
Estudiants	0		
Aturats	4	10,910	2,723
Altres no ocupats	7	8,711	7,341
No contesta	2	20,000	

Taula 11

A la seva llar, qui s'encarrega principalment de les següents tasques?

Taula 11.1.

Cuinar

	Total								
% Horitzontals		Sempre o habitualment vostè	Vostè i la seva parella a parts igual	Sempre o habitualment la seva parella	Sempre o habitualment una altra persona de la llar	Vostè i una altra persona de la llar	La seva parella i una altra persona de la llar	Persona contractada o altres persones	No pertinent Ns/Nc
Total	761	48,9	21,9	16,7	7,8	3,2	0,0	0,8	0,6
Sexe									
Home	402	31,3	24,9	27,3	11,0	3,6	0,0	0,8	1,1
Dona	359	68,7	18,6	4,9	4,3	2,8	0,0	0,7	0,0
Edat									
De 18 a 24 anys	62	14,3	8,7	2,2	52,1	22,7	0,0	0,0	0,0
De 25 a 39 anys	198	39,3	30,0	17,6	9,2	2,9	0,0	0,0	1,1
De 40 a 54 anys	255	57,0	28,7	10,9	1,7	1,0	0,0	0,7	0,0
55 o més anys	246	57,2	11,8	25,7	1,8	0,8	0,0	1,7	1,0
Nacionalitat									
Andorrana	300	42,1	19,7	13,4	16,6	6,8	0,0	1,1	0,2
Espanyola	229	53,9	23,8	18,1	1,7	0,6	0,0	1,1	0,8
Francesa	41	58,3	23,1	16,6	0,0	2,0	0,0	0,0	0,0
Portuguesa	113	46,7	23,7	24,5	3,2	0,0	0,0	0,0	1,9
Altres	78	58,9	22,0	13,8	2,8	2,5	0,0	0,0	0,0
Estudis									
Estudis primaris no acabats o sense estudis	59	62,1	10,1	22,5	2,3	1,0	0,0	2,0	0,0
Ensenyament primari o secundari bàsic	195	43,3	26,7	19,7	6,2	3,1	0,0	1,1	0,0
Ensenyament secundari superior	194	49,3	18,9	12,4	11,7	4,9	0,0	1,0	1,7
Formació professional	104	50,7	24,1	12,6	12,0	0,0	0,0	0,0	0,5
Universitaris	207	49,8	22,2	18,2	5,2	4,1	0,0	0,3	0,3
No contesta	2	0,0	64,4	35,6	0,0	0,0	0,0	0,0	0,0
Ocupació									
Directius, propietaris i	56	37,5	34,2	24,6	1,1	1,5	0,0	1,0	0,0

comandaments intermedis									
Professionals, tècnics i similars	101	52,7	25,7	11,5	5,9	4,2	0,0	0,0	0,0
Personal administratiu i similars	109	49,1	24,3	13,8	9,6	1,3	0,0	0,8	1,1
Treballadors del comerç, hoteleria i serveis personals	177	45,1	29,2	14,3	6,6	3,6	0,0	0,8	0,4
Treballadors de la indústria, construcció i primari	72	30,4	30,1	26,4	8,9	1,2	0,0	0,0	3,0
Treballadors no qualificats	47	77,6	12,8	9,5	0,0	0,0	0,0	0,0	0,0
Jubilats	122	58,4	7,2	28,3	2,3	0,9	0,0	2,5	0,5
Mestresses de casa	26	80,2	15,7	4,1	0,0	0,0	0,0	0,0	0,0
Estudiants	30	7,3	0,0	0,0	63,4	29,3	0,0	0,0	0,0
Aturats	9	45,5	9,5	14,7	20,8	9,5	0,0	0,0	0,0
Altres no ocupats	11	69,1	13,4	9,5	8,1	0,0	0,0	0,0	0,0
No contesta	2	46,2	53,8	0,0	0,0	0,0	0,0	0,0	0,0

Taula 11.2.
Fer la compra

% Horitzontals		Sempre o habitualment vostè	Vostè i la seva parella a parts igual	Sempre o habitualment la seva parella	Sempre o habitualment una altra persona de la llar	Vostè i una altra persona de la llar	Persona contractada o altres persones	No contesta
Total	761	41,8	36,8	9,4	6,3	3,8	1,6	0,4
Sexe								
Home	402	34,0	39,3	12,8	8,3	3,9	1,0	0,7
Dona	359	50,4	34,0	5,6	4,1	3,6	2,3	0,0
Edat								
De 18 a 24 anys	62	19,6	15,0	2,2	41,6	21,6	0,0	0,0
De 25 a 39 anys	198	36,9	42,0	10,8	6,6	2,5	0,0	1,1
De 40 a 54 anys	255	44,2	43,7	7,9	0,7	1,8	1,7	0,0
55 o més anys	246	48,8	31,0	11,6	2,8	2,3	3,2	0,3
Nacionalitat								
Andorrana	300	40,4	31,1	8,3	12,6	5,7	1,9	0,0

Espanyola	229	46,0	37,5	10,9	2,8	1,1	1,4	0,3
Francesa	41	57,5	27,1	13,4	0,0	2,0	0,0	0,0
Portuguesa	113	32,1	44,6	12,8	1,4	5,7	1,6	1,9
Altres	78	40,2	50,6	2,0	2,8	2,5	2,0	0,0
Estudis								
Estudis primaris no acabats o sense estudis	59	49,9	25,4	12,6	3,4	3,4	5,3	0,0
Ensenyament primari o secundari bàsic	195	40,3	40,3	9,2	5,2	3,4	1,6	0,0
Ensenyament secundari superior	194	37,9	36,1	9,1	7,4	6,6	1,8	1,1
Formació professional	104	46,7	31,8	12,3	9,2	0,0	0,0	0,0
Universitaris	207	42,3	39,5	7,5	5,6	3,6	1,1	0,3
No contesta	2	0,0	100,0	0,0	0,0	0,0	0,0	0,0
Ocupació								
Directius, propietaris i comandaments intermedis	56	40,2	39,1	13,6	2,8	3,3	1,0	0,0
Professionals, tècnics i similars	101	44,6	41,7	7,5	1,4	4,2	0,6	0,0
Personal administratiu i similars	109	44,4	39,8	4,9	8,7	1,4	0,8	0,0
Treballadors del comerç, hoteleria i serveis personals	177	35,0	46,3	10,1	2,9	4,1	1,3	0,4
Treballadors de la indústria, construcció i primari	72	36,5	37,9	13,7	8,9	0,0	0,0	3,0
Treballadors no qualificats	47	49,5	40,1	7,1	0,0	0,0	3,3	0,0
Jubilats	122	51,6	24,8	11,5	5,3	2,4	4,4	0,0
Mestresses de casa	26	56,0	37,4	6,6	0,0	0,0	0,0	0,0
Estudiants	30	21,9	0,0	0,0	51,2	26,9	0,0	0,0
Aturats	9	37,3	6,1	26,3	14,7	15,6	0,0	0,0
Altres no ocupats	11	21,1	29,8	16,8	8,1	14,7	9,5	0,0
No contesta	2	46,2	53,8	0,0	0,0	0,0	0,0	0,0

Taula 11.3.

Fer petites reparacions a casa

% Horitzontals	Sempre o habitualment vostè	Vostè i la seva parella a parts igual	Sempre o habitualment la seva parella	Sempre o habitualment una altra persona de la llar	Vostè i una altra persona de la llar	La seva parella i una altra persona de la llar	Persona contractada o altres persones	No contesta
----------------	-----------------------------	---------------------------------------	---------------------------------------	--	--------------------------------------	--	---------------------------------------	-------------

Total	761	45,2	9,4	21,7	5,4	2,9	0,4	14,2	0,8
Sexe									
Home	402	69,3	8,6	3,3	4,7	4,5	0,7	8,7	0,2
Dona	359	18,2	10,3	42,2	6,2	1,1	0,2	20,3	1,5
Edat									
De 18 a 24 anys	62	20,5	3,1	4,9	38,4	19,2	0,0	13,9	0,0
De 25 a 39 anys	198	46,9	15,0	21,3	4,4	3,3	1,4	7,7	0,0
De 40 a 54 anys	255	52,8	12,0	26,3	0,7	0,4	0,0	7,9	0,0
55 o més anys	246	42,2	3,8	21,4	2,7	1,2	0,3	25,9	2,5
Nacionalitat									
Andorrana	300	45,8	7,1	18,2	10,0	5,1	0,0	12,8	0,9
Espanyola	229	46,5	13,1	18,9	2,2	0,9	1,5	16,1	0,8
Francesa	41	51,4	10,1	21,9	0,0	0,0	0,0	16,6	0,0
Portuguesa	113	41,4	9,8	35,3	3,4	2,8	0,0	6,0	1,4
Altres	78	40,8	6,2	23,3	2,8	2,5	0,0	24,4	0,0
Estudis									
Estudis primaris no acabats o sense estudis	59	31,8	6,2	15,4	3,4	1,0	0,0	35,8	6,5
Ensenyament primari o secundari bàsic	195	41,9	10,7	28,4	4,7	2,3	0,3	11,7	0,0
Ensenyament secundari superior	194	48,8	10,2	16,3	7,6	4,7	0,0	11,5	0,9
Formació professional	104	52,4	7,0	22,0	3,5	2,5	0,0	11,8	0,8
Universitaris	207	44,5	9,5	22,2	5,6	2,7	1,3	14,1	0,0
No contesta	2	100,0	0,0	0,0	0,0	0,0	0,0	0,0	0,0
Ocupació									
Directius, propietaris i comandaments intermedis	56	71,0	9,0	8,3	2,8	2,0	0,0	7,0	0,0
Professionals, tècnics i similars	101	42,3	9,1	29,7	2,9	3,3	0,0	12,7	0,0
Personal administratiu i similars	109	48,5	10,1	26,3	7,4	0,0	0,0	7,7	0,0
Treballadors del comerç, hoteleria i serveis personals	177	46,7	15,6	17,6	2,0	5,6	1,6	10,4	0,4
Treballadors de la indústria, construcció i primari	72	79,3	10,0	5,0	1,2	0,0	0,0	4,4	0,0
Treballadors no qualificats	47	18,9	10,2	69,6	0,0	0,0	0,0	1,3	0,0
Jubilats	122	36,0	1,5	13,0	5,5	1,0	0,0	39,4	3,6
Mestresses de casa	26	9,8	16,1	55,0	0,0	0,0	2,4	14,6	2,1

Estudiants	30	7,3	0,0	0,0	51,2	19,5	0,0	21,9	0,0
Aturats	9	63,0	0,0	6,1	24,2	0,0	0,0	6,7	0,0
Altres no ocupats	11	35,8	5,2	29,0	0,0	9,5	0,0	15,2	5,2
No contesta	2	100,0	0,0	0,0	0,0	0,0	0,0	0,0	0,0

Taula 11.4.
Fer la bugada

% Horitzontals		Sempre o habitualment vostè	Vostè i la seva parella a parts igual	Sempre o habitualment la seva parella	Sempre o habitualment una altra persona de la llar	Vostè i una altra persona de la llar	La seva parella i una altra persona de la llar	Persona contractada o altres persones
Total	761	48,5	18,5	19,1	7,4	2,3	0,6	3,6
Sexe								
Home	402	24,3	21,6	34,6	11,7	2,9	1,1	3,8
Dona	359	75,6	15,0	1,7	2,5	1,6	0,0	3,5
Edat								
De 18 a 24 anys	62	19,9	9,0	4,4	50,7	12,6	0,0	3,5
De 25 a 39 anys	198	42,0	28,9	14,4	8,9	2,2	1,4	2,2
De 40 a 54 anys	255	55,3	20,6	18,2	1,7	0,8	0,3	3,1
55 o més anys	246	54,1	10,4	27,5	1,0	1,4	0,3	5,4
Nacionalitat								
Andorrana	300	42,4	15,5	16,1	14,7	4,3	0,3	6,8
Espanyola	229	54,1	17,1	21,8	1,7	1,3	1,5	2,4
Francesa	41	49,8	21,0	22,7	2,4	2,0	0,0	2,0
Portuguesa	113	51,8	22,5	19,5	4,6	0,7	0,0	0,9
Altres	78	50,3	27,0	20,2	2,5	0,0	0,0	0,0
Estudis								
Estudis primaris no acabats o sense estudis	59	61,9	5,5	21,1	4,0	2,3	1,1	4,0
Ensenyament primari o secundari bàsic	195	50,1	19,3	19,1	7,0	1,1	0,0	3,4
Ensenyament secundari superior	194	43,7	19,3	20,6	9,8	2,8	0,0	3,7
Formació professional	104	48,6	15,9	22,4	10,9	0,0	0,0	2,2
Universitaris	207	48,2	21,6	15,2	4,7	4,1	1,7	4,5
No contesta	2	0,0	64,4	35,6	0,0	0,0	0,0	0,0
Ocupació								
Directius, propietaris i comandaments intermedis	56	27,7	34,4	26,8	7,0	1,5	0,0	2,6
Professionals, tècnics i similars	101	54,1	21,0	9,7	6,4	3,4	0,9	4,6
Personal administratiu i similars	109	53,2	16,4	17,9	8,8	1,3	0,0	2,4
Treballadors del comerç, hoteleria i serveis personals	177	39,6	25,6	21,3	5,3	3,3	1,6	3,4

Treballadors de la indústria, construcció i primari	72	29,9	25,4	32,1	11,5	0,0	0,0	1,2
Treballadors no qualificats	47	80,0	20,0	0,0	0,0	0,0	0,0	0,0
Jubilats	122	55,1	4,6	29,8	1,0	1,4	0,5	7,5
Mestresses de casa	26	97,6	2,4	0,0	0,0	0,0	0,0	0,0
Estudiants	30	29,3	0,0	0,0	48,8	14,6	0,0	7,3
Aturats	9	38,1	16,8	14,7	20,8	0,0	0,0	9,5
Altres no ocupats	11	66,9	7,4	17,6	8,1	0,0	0,0	0,0
No contesta	2	0,0	53,8	46,2	0,0	0,0	0,0	0,0

Taula 11.5.

Planxar

% Horitzontals		Sempre o habitualment vostè	Vostè i la seva parella a parts igual	Sempre o habitualment la seva parella	Sempre o habitualment una altra persona de la llar	Vostè i una altra persona de la llar	La seva parella i una altra persona de la llar	Persona contractada o altres persones	No contesta
Total	761	44,5	13,0	21,2	8,5	1,4	0,6	7,7	3,0
Sexe									
Home	402	19,9	14,3	38,0	13,0	1,2	1,1	8,3	4,3
Dona	359	72,2	11,6	2,4	3,5	1,6	0,0	7,1	1,6
Edat									
De 18 a 24 anys	62	19,9	12,5	4,4	50,7	5,7	0,0	7,0	0,0
De 25 a 39 anys	198	42,1	17,3	17,0	11,7	0,7	1,4	2,9	6,9
De 40 a 54 anys	255	48,0	13,4	21,4	2,6	0,7	0,3	10,6	3,0
55 o més anys	246	49,2	9,4	28,6	1,4	1,6	0,3	8,7	0,7
Nacionalitat									
Andorrana	300	39,7	10,4	15,6	16,5	2,4	0,3	13,3	1,8
Espanyola	229	49,1	13,0	23,3	2,7	0,9	1,5	5,3	4,3
Francesa	41	37,3	15,8	23,1	4,8	2,0	0,0	8,9	8,1
Portuguesa	113	50,5	14,1	28,3	4,6	0,7	0,0	0,9	0,9
Altres	78	45,3	20,3	25,2	2,5	0,0	0,0	2,8	4,0
Estudis									
Estudis primaris no acabats o sense estudis	59	58,8	4,5	24,2	4,0	2,3	1,1	4,0	1,0
Ensenyament primari o secundari bàsic	195	48,3	15,4	24,2	5,9	1,4	0,0	3,7	1,1
Ensenyament secundari superior	194	43,9	10,9	22,6	10,9	1,4	0,0	6,1	4,1
Formació professional	104	33,5	14,4	24,2	11,9	0,5	0,0	9,2	6,2
Universitaris	207	43,4	14,2	14,6	8,3	1,5	1,7	13,4	2,8
No contesta	2	0,0	64,4	35,6	0,0	0,0	0,0	0,0	0,0
Ocupació									
Directius, propietaris i comandaments intermedis	56	16,9	22,1	30,2	8,0	3,1	0,0	16,8	3,0
Professionals, tècnics i similars	101	49,1	16,4	9,2	9,9	0,9	0,9	11,1	2,7
Personal administratiu i similars	109	53,0	10,2	15,4	9,5	0,0	0,0	8,4	3,6
Treballadors del comerç,	177	35,5	18,4	26,9	5,9	2,0	1,6	3,6	6,0

hoteleria i serveis personals									
Treballadors de la indústria, construcció i primari	72	33,4	16,1	36,3	11,5	0,0	0,0	2,7	0,0
Treballadors no qualificats	47	79,9	13,9	6,2	0,0	0,0	0,0	0,0	0,0
Jubilats	122	50,9	5,1	29,8	1,5	1,9	0,5	9,8	0,5
Mestresses de casa	26	70,5	2,4	0,0	0,0	0,0	0,0	14,4	12,7
Estudiants	30	21,9	0,0	0,0	56,1	7,3	0,0	14,6	0,0
Aturats	9	38,1	0,0	31,6	20,8	0,0	0,0	9,5	0,0
Altres no ocupats	11	66,9	7,4	17,6	8,1	0,0	0,0	0,0	0,0
No contesta	2	0,0	53,8	46,2	0,0	0,0	0,0	0,0	0,0

Taula 11.6.

Cura dels membres de la família que estan malalts

% Horitzontals		Sempre o habitualment vostè	Vostè i la seva parella a parts igual	Sempre o habitualment la seva parella	Sempre o habitualment una altra persona de la llar	Vostè i una altra persona de la llar	La seva parella i una altra persona de la llar	Persona contractada o altres persones	No contesta
Total	761	17,8	39,9	4,3	2,8	3,2	0,5	1,1	30,3
Sexe									
Home	402	7,2	47,4	6,7	4,3	3,5	0,0	0,8	30,0
Dona	359	29,7	31,6	1,5	1,2	2,9	1,0	1,4	30,6
Edat									
De 18 a 24 anys	62	7,0	22,8	2,5	25,3	15,7	0,0	0,0	26,8
De 25 a 39 anys	198	8,6	43,1	2,8	2,2	5,5	1,4	0,7	35,6
De 40 a 54 anys	255	27,2	47,3	3,1	0,3	0,7	0,0	0,3	21,0
55 o més anys	246	18,2	34,1	7,1	0,3	0,9	0,3	2,5	36,6
Nacionalitat									
Andorrana	300	17,6	35,9	2,0	6,1	6,2	0,0	1,5	30,6
Espanyola	229	16,9	39,1	6,3	1,5	0,9	1,2	1,4	32,9
Francesa	41	16,2	29,5	8,1	0,0	0,0	2,0	2,0	42,1
Portuguesa	113	21,3	54,0	3,9	0,0	1,9	0,0	0,0	19,0
Altres	78	17,0	43,1	5,5	0,0	2,5	0,0	0,0	31,9
Estudis									
Estudis primaris no acabats o sense estudis	59	24,0	20,9	7,1	2,3	1,1	0,0	2,0	42,5
Ensenyament primari o secundari bàsic	195	17,8	45,5	3,6	2,6	2,2	0,0	2,1	26,3
Ensenyament secundari superior	194	16,8	35,9	5,6	4,5	5,5	0,0	0,4	31,4
Formació professional	104	18,2	43,3	6,6	5,7	0,0	0,0	0,6	25,7
Universitaris	207	17,0	41,8	1,7	0,3	4,4	1,7	0,8	32,3
No contesta	2	0,0	100,0	0,0	0,0	0,0	0,0	0,0	0,0
Ocupació									
Directius, propietaris i comandaments intermedis	56	13,8	55,8	7,0	0,0	2,6	0,0	1,1	19,7
Professionals, tècnics i similars	101	21,1	36,5	0,9	2,3	5,7	2,7	0,6	30,2
Personal administratiu i similars	109	20,4	34,2	2,6	0,0	1,3	0,0	1,3	40,2
Treballadors del comerç, hoteleria i	177	9,7	49,6	4,6	2,0	2,8	0,0	0,4	30,9

serveis personals									
Treballadors de la indústria, construcció i primari	72	7,7	49,5	7,7	6,9	0,0	0,0	2,0	26,1
Treballadors no qualificats	47	44,9	41,9	3,2	0,0	0,0	0,0	0,0	10,0
Jubilats	122	17,7	28,6	6,0	0,5	1,0	0,7	3,2	42,2
Mestresses de casa	26	54,8	30,2	8,1	0,0	0,0	0,0	0,0	6,9
Estudiants	30	7,3	0,0	0,0	29,3	26,9	0,0	0,0	36,6
Aturats	9	6,7	47,1	0,0	14,7	15,6	0,0	0,0	15,8
Altres no ocupats	11	13,9	61,3	0,0	0,0	5,2	0,0	0,0	19,6
No contesta	2	0,0	100,0	0,0	0,0	0,0	0,0	0,0	0,0

Taula 11.7.

Cura dels fills/es petits/es

% Horitzontals		Sempre o habitualment vostè	Vostè i la seva parella a parts igual	Sempre o habitualment la seva parella	Sempre o habitualment una altra persona de la llar	Vostè i una altra persona de la llar	Persona contractada o altres persones	No contesta
Total	761	11,2	19,7	2,7	1,5	1,2	0,6	63,0
Sexe								
Home	402	3,5	23,1	3,9	1,6	1,7	0,7	65,5
Dona	359	19,9	16,0	1,4	1,4	0,6	0,6	60,2
Edat								
De 18 a 24 anys	62	0,0	4,6	0,0	17,4	10,4	0,0	67,5
De 25 a 39 anys	198	8,4	27,2	3,5	0,0	0,7	0,7	59,3
De 40 a 54 anys	255	21,0	31,9	2,8	0,0	0,0	0,7	43,5
55 o més anys	246	6,2	4,9	2,5	0,3	0,3	0,7	85,0
Nacionalitat								
Andorrana	300	7,9	19,2	0,3	3,6	2,7	1,6	64,7
Espanyola	229	12,0	17,5	4,2	0,3	0,0	0,0	66,1
Francesa	41	7,7	15,3	2,0	0,0	2,0	0,0	72,9
Portuguesa	113	14,9	30,5	6,3	0,0	0,0	0,0	48,3
Altres	78	18,6	15,3	2,8	0,0	0,0	0,0	63,4
Estudis								
Estudis primaris no acabats o sense estudis	59	8,5	6,2	6,1	1,1	0,0	0,0	78,2
Ensenyament primari o secundari bàsic	195	9,5	19,1	3,0	1,1	0,4	1,5	65,3
Ensenyament secundari superior	194	13,3	18,8	2,1	3,4	3,4	0,0	59,1
Formació professional	104	9,3	22,1	0,6	0,0	0,0	0,8	67,2
Universitaris	207	12,8	23,4	3,1	1,0	0,7	0,5	58,3
No contesta	2	0,0	64,4	0,0	0,0	0,0	0,0	35,6
Ocupació								
Directius, propietaris i comandaments intermedis	56	6,3	33,9	4,5	0,0	1,5	0,0	53,9
Professionals, tècnics i similars	101	19,0	30,2	4,7	0,0	0,0	0,6	45,6
Personal administratiu i similars	109	15,0	19,5	1,0	2,0	1,3	2,1	59,0
Treballadors del comerç, hoteleria i serveis personals	177	8,1	22,4	2,4	0,0	0,0	0,0	67,0
Treballadors de la indústria, construcció i	72	3,6	30,2	5,2	0,0	0,0	2,0	58,9

primari								
Treballadors no qualificats	47	28,7	22,5	4,5	0,0	0,0	0,0	44,4
Jubilats	122	3,8	1,0	1,7	0,5	0,0	0,5	92,6
Mestresses de casa	26	33,1	3,3	0,0	0,0	0,0	0,0	63,6
Estudiants	30	0,0	0,0	0,0	29,3	21,9	0,0	48,8
Aturats	9	23,6	30,3	0,0	0,0	0,0	0,0	46,1
Altres no ocupats	11	5,8	8,1	0,0	0,0	0,0	0,0	86,1
No contesta	2	0,0	100,0	0,0	0,0	0,0	0,0	0,0

Taula 11.8.

Fer la neteja (neteja general)

% Horitzontals		Sempre o habitualment vostè	Vostè i la seva parella a parts igual	Sempre o habitualment la seva parella	Sempre o habitualment una altra persona de la llar	Vostè i una altra persona de la llar	La seva parella i una altra persona de la llar	Persona contractada o altres persones
Total	761	38,4	32,6	9,2	5,6	5,1	0,6	8,5
Sexe								
Home	402	20,1	42,0	15,2	8,6	5,1	1,2	7,8
Dona	359	58,9	22,1	2,5	2,2	5,1	0,0	9,2
Edat								
EDATAGRU	761	38,4	32,6	9,2	5,6	5,1	0,6	8,5
De 18 a 24 anys	62	16,4	16,9	2,5	42,3	18,6	0,0	3,5
De 25 a 39 anys	198	33,7	41,6	8,3	3,7	7,6	1,4	3,7
De 40 a 54 anys	255	42,6	35,7	6,6	1,5	2,0	0,3	11,2
55 o més anys	246	43,4	26,2	14,3	2,1	2,8	0,5	10,8
Nacionalitat								
Andorrana	300	32,0	29,1	5,5	11,1	8,8	0,3	13,2
Espanyola	229	40,5	35,4	9,5	2,2	2,3	1,7	8,3
Francesa	41	46,6	27,9	16,6	0,0	2,0	0,0	6,9
Portuguesa	113	46,1	33,6	15,5	0,0	3,9	0,0	0,9
Altres	78	41,2	39,3	9,5	5,2	2,0	0,0	2,8
Estudis								
Estudis primaris no acabats o sense estudis	59	50,6	22,7	11,9	2,3	3,4	1,1	8,1
Ensenyament primari o secundari bàsic	195	40,0	33,9	12,2	3,9	5,2	0,0	4,7
Ensenyament secundari superior	194	38,4	32,1	9,5	7,2	7,4	0,0	5,5
Formació professional	104	32,9	36,8	9,0	8,6	0,5	0,0	12,1
Universitaris	207	36,5	32,1	5,6	5,1	5,5	2,0	13,2
No contesta	2	0,0	100,0	0,0	0,0	0,0	0,0	0,0
Ocupació								
Directius, propietaris i comandaments intermedis	56	17,0	31,7	19,2	2,6	5,7	0,0	23,9
Professionals, tècnics i similars	101	43,1	28,7	3,6	7,4	5,0	0,9	11,3
Personal administratiu i similars	109	42,8	41,6	2,6	1,3	4,6	0,0	7,1
Treballadors del comerç, hoteleria i	177	33,3	43,4	8,5	4,1	4,9	1,6	4,2

serveis personals								
Treballadors de la indústria, construcció i primari	72	23,0	48,2	14,8	8,9	1,2	0,0	3,9
Treballadors no qualificats	47	73,4	22,1	4,5	0,0	0,0	0,0	0,0
Jubilats	122	43,8	19,9	17,1	3,2	2,4	1,0	12,6
Mestresses de casa	26	64,1	19,4	0,0	0,0	2,1	0,0	14,4
Estudiants	30	14,6	0,0	0,0	43,9	34,2	0,0	7,3
Aturats	9	28,7	31,6	0,0	14,7	15,6	0,0	9,5
Altres no ocupats	11	50,3	5,2	39,2	0,0	5,2	0,0	0,0
No contesta	2	0,0	100,0	0,0	0,0	0,0	0,0	0,0

Taula 12.
En quina de les següents situacions es troba vostè actualment?

% Horitzontals		Treballa a jornada completa	Treballa a mitja jornada/hores	Mestressa de casa	Jubilat/da o pensionista (ha treballat anteriorment)	Pensionista (no ha treballat anteriorment)	Altres
Total	505	71,0	7,3	5,0	13,9	0,9	1,8
Sexe							
Home	265	79,8	1,4	0,2	16,2	0,2	2,1
Dona	241	61,4	13,8	10,2	11,4	1,7	1,5
Edat							
De 18 a 24 anys	8	62,5	0,0	0,0	0,0	19,9	17,6
De 25 a 39 anys	132	92,2	3,1	4,7	0,0	0,0	0,0
De 40 a 54 anys	196	83,6	9,3	3,8	0,5	0,0	2,7
55 o més anys	170	40,5	8,6	6,7	40,8	1,9	1,5
Nacionalitat							
Andorrana	160	74,3	6,1	3,4	13,7	0,7	1,8
Espanyola	169	62,9	7,6	6,2	21,3	0,7	1,2
Francesa	28	68,9	14,6	7,3	9,2	0,0	0,0
Portuguesa	94	80,1	8,6	2,3	3,6	2,5	3,0
Altres	55	72,1	3,9	9,3	11,8	0,0	2,8
Estudis							
Estudis primaris no acabats o sense estudis	35	34,0	7,2	3,6	49,4	1,8	4,1
Ensenyament primari o secundari bàsic	141	70,4	7,0	3,6	13,9	1,6	3,4
Ensenyament secundari superior	123	72,0	9,2	6,5	9,7	1,0	1,7
Formació professional	74	71,9	8,7	7,3	11,4	0,8	0,0
Universitaris	131	80,3	5,2	4,2	9,7	0,0	0,7
No contesta	2	64,4	0,0	0,0	35,6	0,0	0,0
Ocupació							
Directius, propietaris i comandaments intermedis	43	92,4	7,6	0,0	0,0	0,0	0,0
Professionals, tècnics i similars	65	90,7	9,3	0,0	0,0	0,0	0,0
Personal administratiu i similars	68	89,0	11,0	0,0	0,0	0,0	0,0
Treballadors del comerç, hoteleria i serveis personals	122	94,8	5,2	0,0	0,0	0,0	0,0

Treballadors de la indústria, construcció i primari	53	95,9	4,1	0,0	0,0	0,0	0,0
Treballadors no qualificats	43	72,8	27,2	0,0	0,0	0,0	0,0
Jubilats	73	0,9	0,0	0,0	96,7	2,5	0,0
Mestresses de casa	26	0,0	0,0	97,8	0,0	2,2	0,0
Aturats	4	0,0	0,0	0,0	0,0	0,0	100,0
Altres no ocupats	7	0,0	0,0	0,0	0,0	32,3	67,7
No contesta	2	100,0	0,0	0,0	0,0	0,0	0,0

Taula 13.

I la seva parella

% Horitzontals		Treballa a jornada completa	Treballa a mitja jornada/hores	Mestressa de casa	Jubilat/da o pensionista (ha treballat anteriorment)	Pensionista (no ha treballat anteriorment)	Altres
Total	505	75,3	6,8	4,8	11,1	0,1	1,8
Sexe							
Home	265	67,2	12,1	8,8	10,0	0,0	2,0
Dona	241	84,2	1,0	0,5	12,4	0,3	1,7
Edat							
De 18 a 24 anys	8	82,4	0,0	0,0	0,0	0,0	17,6
De 25 a 39 anys	132	83,9	10,7	5,3	0,0	0,0	0,0
De 40 a 54 anys	196	88,6	6,4	2,1	1,0	0,0	1,8
55 o més anys	170	52,9	4,5	7,8	31,9	0,4	2,6
Nacionalitat							
Andorrana	160	74,0	8,3	5,5	11,1	0,0	1,1
Espanyola	169	71,1	4,0	6,1	16,5	0,4	1,9
Francesa	28	77,4	0,0	6,1	16,5	0,0	0,0
Portuguesa	94	80,1	15,3	0,0	1,7	0,0	3,0
Altres	55	82,8	0,0	6,5	7,9	0,0	2,8
Estudis							
Estudis primaris no acabats o sense estudis	35	53,0	1,6	3,6	35,9	1,8	4,1
Ensenyament primari o secundari bàsic	141	69,0	10,3	4,1	14,5	0,0	2,1
Ensenyament secundari superior	123	83,9	5,7	2,3	5,6	0,0	2,6
Formació professional	74	80,0	5,1	8,3	5,1	0,0	1,6
Universitaris	131	77,4	6,5	6,4	9,2	0,0	0,4

No contesta	2	64,4	0,0	0,0	35,6	0,0	0,0
Ocupació							
Directius, propietaris i comandaments intermedis	43	68,5	16,1	12,2	3,2	0,0	0,0
Professionals, tècnics i similars	65	84,9	5,7	7,6	1,8	0,0	0,0
Personal administratiu i similars	68	93,6	2,5	1,3	0,9	0,0	1,7
Treballadors del comerç, hoteleria i serveis personals	122	85,3	7,8	2,4	2,6	0,0	1,9
Treballadors de la indústria, construcció i primari	53	79,3	14,1	4,4	0,0	0,0	2,2
Treballadors no qualificats	43	85,5	7,4	0,0	4,8	0,0	2,4
Jubilats	73	23,4	1,5	10,4	63,0	0,9	0,8
Mestresses de casa	26	87,2	3,4	2,2	7,2	0,0	0,0
Aturats	4	68,7	0,0	0,0	0,0	0,0	31,3
Altres no ocupats	7	77,3	0,0	0,0	0,0	0,0	22,7
No contesta	2	100,0	0,0	0,0	0,0	0,0	0,0

Taula 14.
Qui té més ingressos vostè o la seva parella?

% Horitzontals		La meva parella no té ingressos	Jo tinc més ingressos que la meva parella	Tenim aproximadament els mateixos ingressos	La meva parella té més ingressos que jo	Jo no tinc ingressos	No contesta
Total	505	3,1	34,3	22,7	36,7	2,3	1,0
Sexe							
Home	265	3,3	53,5	25,7	15,5	0,7	1,3
Dona	241	2,8	13,1	19,5	59,9	3,9	0,7
Edat							
De 18 a 24 anys	8	0,0	19,9	42,5	19,9	17,6	0,0
De 25 a 39 anys	132	3,2	38,6	22,2	33,9	0,0	2,1
De 40 a 54 anys	196	3,2	31,2	26,2	36,3	2,5	0,6
55 o més anys	170	3,0	35,1	18,2	40,0	3,1	0,7
Nacionalitat							
Andorrana	160	3,6	35,0	23,6	36,7	0,4	0,7
Espanyola	169	3,8	33,4	18,5	39,1	3,6	1,6

Francesca	28	7,3	24,4	30,5	29,2	4,3	4,3
Portuguesa	94	0,0	40,9	21,5	37,6	0,0	0,0
Altres	55	2,5	28,2	31,3	31,2	6,8	0,0
Estudis							
Estudis primaris no acabats o sense estudis	35	3,6	35,5	13,6	47,3	0,0	0,0
Ensenyament primari o secundari bàsic	141	2,8	32,7	27,5	34,3	1,8	0,8
Ensenyament secundari superior	123	1,9	31,1	22,3	41,0	1,4	2,2
Formació professional	74	7,3	30,9	19,3	37,2	5,3	0,0
Universitaris	131	2,0	40,5	22,5	31,7	2,4	0,9
No contesta	2	0,0	35,6	0,0	64,4	0,0	0,0
Ocupació							
Directius, propietaris i comandaments intermedis	43	5,9	41,9	25,6	20,4	0,0	6,3
Professionals, tècnics i similars	65	4,8	39,5	16,2	37,7	0,0	1,8
Personal administratiu i similars	68	3,3	34,2	21,0	41,5	0,0	0,0
Treballadors del comerç, hoteleria i serveis personals	122	2,8	37,6	29,2	30,4	0,0	0,0
Treballadors de la indústria, construcció i primari	53	0,0	52,6	35,0	12,4	0,0	0,0
Treballadors no qualificats	43	0,0	16,5	23,9	59,6	0,0	0,0
Jubilats	73	5,0	35,2	16,8	42,2	0,0	0,8
Mestresses de casa	26	2,2	0,0	3,4	55,2	39,2	0,0
Aturats	4	0,0	0,0	20,1	48,7	31,3	0,0
Altres no ocupats	7	0,0	0,0	0,0	92,2	0,0	7,8
No contesta	2	0,0	0,0	46,2	53,8	0,0	0,0

Taula 15.

Com administren els ingressos que aporten els dos o algun dels dos?

% Horitzontals		Jo administro els diners i li dono a la meva parella una part	La meva parella administra els diners i em dóna una part	Ajuntem tots els diners i cadascú agafa el que necessita	Ajuntem part dels diners i mantenim per separat la resta	Mantenim els diners per separat	No contesta
Total	505	5,2	4,2	73,9	10,9	4,3	1,5
Sexe							
Home	265	3,6	5,0	72,3	11,8	6,0	1,4
Dona	241	7,0	3,4	75,6	9,9	2,4	1,7
Edat							
De 18 a 24 anys	8	19,9	17,6	37,5	24,9	0,0	0,0
De 25 a 39 anys	132	2,7	5,2	62,8	18,8	7,6	2,9
De 40 a 54 anys	196	5,0	1,5	77,8	10,7	3,9	1,1
55 o més anys	170	6,8	5,9	79,6	4,3	2,4	1,0
Nacionalitat							
Andorrana	160	6,3	3,4	72,7	12,7	3,1	2,0
Espanyola	169	4,6	8,0	69,8	13,4	4,3	0,0
Francesa	28	3,1	0,0	65,3	9,7	14,0	7,9
Portuguesa	94	8,2	1,1	83,6	1,7	4,4	1,1
Altres	55	0,0	2,5	77,5	14,6	2,8	2,5
Estudis							
Estudis primaris no acabats o sense estudis	35	5,4	5,0	89,6	0,0	0,0	0,0
Ensenyament primari o secundari bàsic	141	7,0	4,4	73,5	7,2	5,9	1,9
Ensenyament secundari superior	123	4,2	5,9	70,9	11,5	5,4	2,1
Formació professional	74	8,9	1,5	75,9	10,5	3,2	0,0
Universitaris	131	2,2	3,8	71,3	17,6	3,3	1,8
No contesta	2	0,0	0,0	100,0	0,0	0,0	0,0
Ocupació							
Directius, propietaris i comandaments intermedis	43	7,2	3,3	70,9	10,3	8,3	0,0
Professionals, tècnics i similars	65	2,7	0,0	81,4	13,3	2,7	0,0
Personal administratiu i similars	68	3,4	0,0	71,5	22,1	1,5	1,5

Treballadors del comerç, hoteleria i serveis personals	122	1,6	9,1	70,7	11,1	6,1	1,4
Treballadors de la indústria, construcció i primari	53	3,6	4,2	64,3	12,4	12,8	2,8
Treballadors no qualificats	43	7,2	0,0	85,9	7,0	0,0	0,0
Jubilats	73	9,2	6,6	80,7	2,0	0,8	0,8
Mestresses de casa	26	16,1	7,2	68,1	3,3	0,0	5,3
Aturats	4	0,0	0,0	51,3	35,7	13,0	0,0
Altres no ocupats	7	21,3	0,0	56,8	0,0	0,0	21,9
No contesta	2	0,0	0,0	100,0	0,0	0,0	0,0

Taula 16.

Li sembla bé aquesta organització/administració dels ingressos?

% Horitzontals		Sí	No	Ns/Nc	No contesta
Total	505	95,9	2,0	0,0	2,1
Sexe					
Home	265	96,0	1,8	0,0	2,2
Dona	241	95,8	2,2	0,0	2,0
Edat					
De 18 a 24 anys	8	100,0	0,0	0,0	0,0
De 25 a 39 anys	132	93,4	3,7	0,0	2,9
De 40 a 54 anys	196	96,7	1,3	0,0	1,9
55 o més anys	170	96,7	1,5	0,0	1,8
Nacionalitat					
Andorrana	160	98,0	0,4	0,0	1,6
Espanyola	169	95,9	3,0	0,0	1,1
Francesa	28	92,1	0,0	0,0	7,9
Portuguesa	94	95,8	3,1	0,0	1,1
Altres	55	91,8	2,8	0,0	5,4
Estudis					
Estudis primaris no acabats o sense estudis	35	98,2	0,0	0,0	1,8
Ensenyament primari o secundari bàsic	141	95,7	2,0	0,0	2,4
Ensenyament secundari superior	123	94,5	3,4	0,0	2,1
Formació professional	74	95,1	2,8	0,0	2,1
Universitaris	131	97,4	0,8	0,0	1,8
Ocupació					
Directius, propietaris i comandaments intermedis	43	100,0	0,0	0,0	0,0
Professionals, tècnics i similars	65	100,0	0,0	0,0	0,0
Personal administratiu i similars	68	96,9	1,6	0,0	1,5
Treballadors del comerç, hoteleria i serveis personals	122	92,0	5,8	0,0	2,2
Treballadors de la indústria, construcció i primari	53	97,2	0,0	0,0	2,8
Treballadors no qualificats	43	98,1	1,9	0,0	0,0
Jubilats	73	95,9	1,6	0,0	2,5
Mestresses de casa	26	92,2	0,0	0,0	7,8
Aturats	4	100,0	0,0	0,0	0,0
Altres no ocupats	7	78,1	0,0	0,0	21,9
No contesta	2	100,0	0,0	0,0	0,0