

L'OBSERVATORI
CRES-IEA

Primer quadrimestre del 2004

Centre de Recerca Sociològica
Institut d'Estudis Andorrans

1.- INTRODUCCIÓ	6
1.1.- Introducció.....	6
1.2.- Metodologia.....	6
1.3.- Variables sociodemogràfiques	7
1.4.- Relacions entre variables sociodemogràfiques.....	10
2.- PROBLEMES D'ANDORRA	15
2.1.- Quins considera, per ordre d'importància, els tres principals problemes a Andorra, en l'actualitat?	15
2.2.- I particularment, d'aquests problemes quin és el que més l'afecta?	18
2.3.- Quins considera que són els principals problemes de la parròquia on viu? (màxim 3).....	19
3.- SITUACIÓ ECONÒMICA	27
3.1.- Com qualificaria la situació econòmica general d'Andorra?	27
3.2.- I durant aquest any, creu que la situació econòmica serà:.....	28
3.3.- I a nivell personal, com qualificaria la seva situació econòmica?.....	30
3.4.- La seva situació econòmica actual, en relació a la de fa un any, com ha evolucionat?.....	32
4.- HABITATGE	34
4.1.- Està satisfet amb el seu habitatge?	34
4.1.1.- (Només pels que estan poc o gens satisfets amb el seu habitatge) Quin és el principal motiu pel qual no està satisfet?.....	35
4.2.- Com qualificaria l'estat del seu habitatge?.....	36
4.3.- Quins són els principals problemes amb que es troba a l'hora de viure en el seu habitatge? (multiresposta).....	36
4.4.- En relació al seu habitatge principal, quants metres quadrats té aproximadament?.....	37
4.5.- Quantes habitacions té el seu habitatge (no inclou cuina, menjador, cambres de bany, vestíbuls, passadissos ni terrasses obertes)	38
4.6.- El seu habitatge és un pis o una casa unifamiliar (xalet, casa aparellada)?	39
4.7.- El seu habitatge és de propietat, de lloguer o cedit?	40
4.7.1.- (Als que tenen habitatge de propietat) Té l'habitatge totalment pagat o té pagaments pendents?	42
4.7.2.- (Als que tenen habitatge de propietat i encara que el tinguin totalment pagat) Per la compra d'aquest habitatge ha requerit un préstec o hipoteca?	42
4.7.3.- (Als que han requerit un préstec o hipoteca per comprar l'habitatge) Quants anys en total ha estat pagant o necessita per pagar aquest préstec o hipoteca?	43
4.7.4.- (Als que tenen habitatge de lloguer) Quin tipus de contracte de lloguer té?	43
4.7.5.- (Als que tenen habitatge cedit) Qui l'hi ha cedit l'habitatge?	44
4.8.- Té intenció a curt termini de canviar d'habitatge?	44
4.8.1.- (Als que tenen previst canviar d'habitatge) Té intenció de canviar a un habitatge de propietat o en règim de lloguer?.....	44
4.8.2.- (Als que tenen previst canviar d'habitatge) Quin és el motiu principal pel que vol canviar d'habitatge?	45

4.9.- (Als que estiguin pagant l'habitatge de propietat o de lloguer) Quina part (percentatge aproximat) dels ingressos familiars destina a pagar d'habitatge (només despeses de lloguer o hipoteca)	46
4.10.- Li agrada viure a la parròquia on viu actualment?	46
4.10.1.- (Només als que no els agrada viure a la parròquia on viuen) A quina parròquia li agradaria viure?	46
4.10.2.- Per què li agradaria viure a aquesta parròquia?.....	47
5.-EQUIPAMENT AUDIOVISUAL I ÚS DE LES TIC	48
5.1.- Disposa a casa seva de televisor, vídeo, DVD, Televisió de pagament i cadena musical?	48
5.2.- Vostè té un telèfon mòbil?.....	49
5.3.- Té ordinador a la seva llar?	50
5.4.- (Només als que tenen ordinador a casa) Té connexió a Internet a casa?	51
5.4.1.- Aquesta connexió és...	52
5.5.- Té connexió a Internet a la seva feina? (només a la població ocupada N=727) ..	52
5.6.- Ha utilitzat un ordinador en els darrers tres mesos (a casa o fora de casa)?	53
5.6.1.- (Només als que han utilitzat un ordinador en els darrers tres mesos, N=550) A on? (Multiresposta)	54
5.7.- S'ha connectat a Internet alguna vegada en els darrers tres mesos?	55
5.7.1.- (Només als que s'han connectat a Internet en els darrers tres mesos, N=478) Des d'on s'ha connectat? (Multiresposta)	57
5.8.- (Només als que s'han connectat a Internet en els darrers tres mesos, N=478) Ha utilitzat Internet per a...?	57
5.8.1.- Correu electrònic	58
5.8.2.- Oci	58
5.8.3.- Banca electrònica	58
5.8.4.- Xat	59
5.8.5.- Compres.....	59
5.8.6.- Estudis o cursos per Internet	59
5.9.- Té una adreça de correu electrònic (e-mail) personal?	59
5.9.1.- (Només als que tenen adreça de correu electrònic) Aquest correu electrònic és del servidor andorra.ad?	60
6.- ANNEXOS.....	61
6.1.- Valor estadístic i significació estadística dels resultats.	61
6.2.- Classificació d'ocupacions pel mercat laboral andorrà.....	63
6.3.-Desglossament de problemes (3 principals problemes d'Andorra).....	65
TAULES.....	70
Taula 3.1	70
Taula 3.2	71
Taula 3.3	72
Taula 3.4.....	73
Taula 4.1	74
Taula 4.2	75
Taula 4.6.....	76
Taula 4.7	77
Taula 4.7.1	78

Taula 4.7.2	79
Taula 4.8	80
Taula 4.10	81
Taula 5.2	82
Taula 5.6	83
Taula 5.7	84
Taula 5.8.1	85
Taula 5.8.2	86
Taula 5.8.3	87
Taula 5.8.4	88
Taula 5.8.5	89
Taula 5.8.6	90
Taula 5.9	91

1.- INTRODUCCIÓ

1.1.- Introducció

L'Observatori d'Andorra és un instrument que vol mesurar tant les percepcions de la població sobre diversos aspectes de la societat andorrana com la seva evolució. És per això que aquesta enquesta es fa de manera periòdica (tres cops a l'any) i té preguntes que es repeteixen de manera cíclica, preguntes que tractaran sobre temes d'actualitat i preguntes sobre temes relacionats amb les línies d'investigació del nostre Centre.

Els resultats d'aquest observatori volen ser comparables amb enquestes similars que es realitzen a països del nostre entorn (com les del CIS a Espanya, l'Insee a França, o l'Eurostat a tota la Unió Europea). És per això que el disseny de l'observatori i de moltes de les seves preguntes han estat inspirats en l'Eurostat europeu.

L'observatori d'aquest trimestre és pot dividir en 4 parts:

- Preguntes sobre els principals problemes a Andorra, principals problemes que afecten als enquestats a nivell personal, i principals problemes de la parròquia on viuen
- Preguntes sobre la percepció de la situació econòmica d'Andorra i a nivell personal
- Preguntes sobre l'habitatge
- Preguntes sobre l'equipament audiovisual i ús de les Tecnologies de la Informació i la Comunicació (TIC)

Els resultats que presentem a continuació són les primeres relacions fetes a partir de les dades de l'enquesta. En molts casos són anàlisis descriptives, en altres ens permeten fer hipòtesis de treball que intentarem validar en estudis més aprofundits.

1.2.- Metodologia

Aquest treball s'ha fet mitjançant una enquesta personal telefònica.

L'univers és tota la població andorrana més gran de 18 anys.

La mostra són 913 enquestats escollits de manera aleatòria sistemàtica a totes les llars que tenen telèfon. Dintre de cada llar la persona escollida també ha estat elegida de manera aleatòria a fi i efecte de tenir la mostra el més representativa possible de tota la població.

El nivell de confiança del treball és del 95,5% i el marge d'error és del 3,28% amb la hipòtesis més desfavorable $P=Q=50$. (Veure annex 10.1)¹

¹ En l'annex al final del document, s'adjunta una nota metodològica per explicar amb més detall què significa el valor estadístic (marges d'error) a l'hora d'interpretar els resultats de les enquestes.

1.3.- Variables sociodemogràfiques

A partir de la mostra obtinguda s'han aplicat els coeficients de ponderació corresponents per tal d'adequar la proporció entre homes i dones als percentatges reals que hi ha en la població d'Andorra (un 51% d'homes i un 49% de dones).

La resta de variables sociodemogràfiques (edat, nivell d'estudis, nacionalitat, ocupació, etc.) s'han calculat després d'aplicar aquesta ponderació en funció del sexe de les persones enquestades:

Sexe

	Freqüència	Percentatge
Home	465	51,0
Dona	447	49,0
Total	913	100,0

Edat agupada

	Freqüència	Percentatge
De 18 a 24 anys	65	7,2
De 25 a 39 anys	335	36,7
De 40 a 54 anys	310	33,9
Més de 55 anys	201	22,0
Ns/nc	1	,1
Total	913	100,0

Nacionalitat

	Freqüència	Percentatge
Andorrana	311	34,1
Espanyola	387	42,4
Francesa	60	6,6
Portuguesa	121	13,3
Altres	34	3,7
Total	913	100,0

Nivell d'estudis

	Freqüència	Percentatge
Sense estudis	9	1,0
Estudis primaris o equivalents	292	32,0
Batxillerat o equivalent	259	28,4
Formació professional	147	16,1
Estudis universitaris	202	22,2
Ns/nc	3	,3
Total	913	100,0

Ocupació actual

	Freqüència	Percentatge
Directius, propietaris i comandaments intermedis	101	11,0
Professionals, tècnics i similars	114	12,5
Personal administratiu i similar	114	12,5
Comerciants, venedors i similars	77	8,5
Personal dels serveis de restauració, personals i seguretat	81	8,9
Qualificats i semiquaificats indústria i construcció	167	18,3
Treballadors no qualificats	75	8,2
Jubilats	95	10,4
Estudiants i altres situacions	24	2,6
Mestresses de casa	55	6,1
Ns/nc	9	1,0
Total	913	100,0

* Es pot veure el detall de les diferents feines que inclou cada grup en l'annex 6.2 (classificació d'ocupacions).

Sector

	Freqüència	Percentatge
Sector primari	6	,8
Sector industrial i garatges	38	5,1
Construcció i annexes	130	17,6
Comerç	144	19,4
Hoteleria i restauració	69	9,3
Altres serveis	180	24,4
Organismes financers i assegurances	29	4,0
Professions liberals	19	2,5
Administració pública	120	16,2
Ns/nc	5	,7
Total	740	100,0

Parròquia on viu

	Freqüència	Percentatge
Canillo	9	1,0
Encamp	211	23,1
Ordino	32	3,5
La Massana	76	8,3
Andorra la vella	309	33,9
Sant Julià de Lòria	108	11,9
Escaldes -Engordany	167	18,3
Total	913	100,0

Estat civil

	Freqüència	Percentatge
Solter	162	17,7
Parella de fet	104	11,4
Casat	548	60,1
Separat/Divorciat	52	5,7
Vidu	46	5,1
Total	913	100,0

Membres de la llar

	Freqüència	Percentatge
Viu sol	90	9,9
Conviven 2 persones	255	27,9
Conviven 3 persones	257	28,1
Conviven 4 persones	233	25,5
Conviven 5 persones o més	78	8,6
Total	913	100,0

1.4.- Relacions entre variables sociodemogràfiques

A continuació s'analitzen algunes de les relacions entre variables sociodemogràfiques de la població que presenten una associació significativa segons les proves estadístiques utilitzades (veure annex sobre la significació estadística dels resultats):

Relació entre edat i nivell d'estudis

	Edat agrupada				Total
	De 18 a 24 anys	De 25 a 39 anys	De 40 a 54 anys	Més de 55 anys	
Estudis primaris i inferiors	12,1%	21,1%	33,8%	59,5%	33,2%
Batxillerat o equivalent i FP	63,6%	51,8%	45,5%	25,0%	44,6%
Estudis universitaris	24,2%	27,1%	20,8%	15,5%	22,2%
Base	66	336	308	200	910

Com es pot observar en aquesta taula, hi ha una clara relació entre l'edat i el nivell d'estudis, ja que augmenta la proporció dels que tenen estudis primaris o inferiors en els grups de més edat (del 12% dels més joves fins el 59% dels majors de 55 anys), alhora que disminueix la proporció dels que tenen estudis secundaris (Batxillerat i FP) i universitaris (tot i que el grup dels menors de 25 anys estan infrarepresentats en el nivell d'estudis universitaris degut a que encara hi ha estudiants que no han finalitzat els seus estudis). Aquesta relació s'explica per la progressiva generalització de l'educació secundària i superior en les darreres dècades, de manera que les generacions de més edat (majors de 55 anys) no van tenir les mateixes possibilitats d'accedir a nivells més alts d'estudis que han tingut els més joves.

Relació entre sexe i nivell d'estudis

	Sexe		Total
	Home	Dona	
Estudis primaris i inferiors	25,9%	40,5%	33,1%
Batxillerat o equivalent i FP	51,4%	37,6%	44,6%
Estudis universitaris	22,7%	21,9%	22,3%
Base	463	447	910

Comparant el nivell d'estudis entre homes i dones destaca una major proporció de dones amb estudis primaris i d'homes amb estudis secundaris. Ara bé, en aquestes dades globals hi intervé un efecte generacional, de manera que controlant pels diferents grups d'edat, la relació entre sexe i nivell d'estudi deixa de ser significativa en alguns grups i, de fet, la situació s'inverteix en les generacions més joves degut a la incorporació de les dones en els nivells educatius post obligatoris: mentre que en els grups de més de 40 anys es detecta un major nivell formatiu dels homes, en les generacions més joves hi ha més dones amb estudis universitaris, alhora que hi ha més homes que dones que s'hagin quedat només amb estudis primaris o inferiors, com es pot apreciar en la següent taula:

		Sexe		Total
		Home	Dona	
De 18 a 24 anys	Estudis primaris i inferiors	11,6%	9,5%	10,9%
	Batxillerat o equivalent i FP	67,4%	57,1%	64,1%
	Estudis universitaris	20,9%	33,3%	25,0%
	Base	43	21	64
		100,0%	100,0%	100,0%
De 25 a 39 anys	Estudis primaris i inferiors	17,9%	24,8%	21,1%
	Batxillerat o equivalent i FP	59,2%	43,3%	51,8%
	Estudis universitaris	22,9%	31,8%	27,1%
	Base	179	157	336
		100,0%	100,0%	100,0%
De 40 a 54 anys	Estudis primaris i inferiors	29,7%	37,4%	33,5%
	Batxillerat o equivalent i FP	47,1%	43,9%	45,5%
	Estudis universitaris	23,2%	18,7%	21,0%
	Base	155	155	310
		100,0%	100,0%	100,0%
Més de 55 anys	Estudis primaris i inferiors	43,5%	71,9%	59,8%
	Batxillerat o equivalent i FP	34,1%	17,5%	24,6%
	Estudis universitaris	22,4%	10,5%	15,6%
	Base	85	114	199
		100,0%	100,0%	100,0%

Relació entre nacionalitat i nivell d'estudis

	Nacionalitat					Total
	Andorrana	Espanyola	Francesa	Portuguesa	Altres	
Estudis primaris i inferiors	19,9%	44,0%	8,6%	49,6%	11,8%	33,1%
Batxillerat o equivalent i	47,3%	38,1%	62,1%	48,8%	50,0%	44,6%
Estudis universitaris	32,8%	17,9%	29,3%	1,7%	38,2%	22,3%
Base	311	386	58	121	34	910

El nivell de formació també mostra diferències significatives en funció de la nacionalitat, de manera que les persones de nacionalitat andorrana, francesa i el grup d'altres nacionalitats tenen proporcions superiors al conjunt de la població d'estudis universitaris, mentre que les persones de nacionalitat portuguesa i espanyola tenen en major proporció estudis primaris. Això s'explica per tractar-se dels grups nacionals que han arribat a Andorra per motius laborals, en feines que en molts casos no requereixen un nivell formatiu gaire alt, contràriament a la immigració francesa i d'altres nacionalitats que té una formació educativa més elevada, tot i que a nivell laboral no sempre ocupen els llocs més qualificats. Al seu torn, el diferencial de formació entre espanyols i portuguesos (molt més baixa en aquests darrers) s'explica en bona part pels anys de presència a Andorra, cosa que faria que les noves generacions d'espanyols hagin incrementat el seu nivell d'estudis per efecte de la mobilitat social ascendent,

mentre que els portuguesos que figuren a la taula corresponen a les primeres generacions d'arribada al Principat (és a dir, són contingents nets d'emigrants, amb els dèficits formatius que aquesta circumstància duu associada –i que es donà també en el cas dels espanyols, quan vingueren les primeres onades migratòries–). Aquesta circumstància de ser primeres onades permet també explicar la pràcticament nul·la presència de portuguesos/es amb estudis superiors, la qual cosa ens indica no només que són fornades d'immigrants de primera generació, sinó que a més aquesta immigració es produeix en els treballs més desqualificats de l'escala ocupacional del mercat laboral andorrà. En aquest sentit, el fenomen de la immigració portuguesa està protagonitzant en tota regla un efecte substitució de la immigració espanyola dels 60 o 70.

Relació entre gènere i ocupació

	Sexe		Total
	Home	Dona	
Directius, propietaris i comandaments intermedis	16,4%	5,6%	11,1%
Professionals, tècnics i similars	12,2%	13,1%	12,6%
Personal administratiu i similar	9,0%	16,4%	12,6%
Comerciants, venedors i similars	5,9%	11,5%	8,6%
Personal dels serveis de restauració, personals i	8,3%	9,7%	9,0%
Qualificats i semiqualficats indústria i construcció	31,4%	5,2%	18,5%
Treballadors no qualificats	4,4%	12,4%	8,3%
Jubilats	9,4%	11,5%	10,4%
Estudiants i altres situacions	3,1%	2,3%	2,7%
Mestresses de casa		12,4%	6,1%
Base	458	444	902

Com s'observa en aquestes taules, els homes ocupen en major proporció que les dones els llocs de directius, propietaris i comandaments intermedis, mentre que les dones tenen una proporció superior en els llocs no qualificats (segmentació vertical). Quant a l'ocupació per sectors d'activitats també hi ha una segmentació evident, ja que en el sector de construcció i indústria hi ha una presència majoritària d'homes, mentre que les dones treballen en major proporció que els homes com a personal administratiu i del comerç i apareixen en exclusiva en la categoria de mestresses de casa (segmentació horitzontal). Aquestes diferències reproduïxen en l'àmbit laboral la divisió sexual de rols entre homes i dones, que encarava els homes cap al món del treball (entès sobretot en termes industrials), mentre que la dona es dedicava bàsicament a tenir cura de les persones. En aquest sentit la major presència de les dones en ocupacions de serveis (especialment assistencials) es pot interpretar com una continuació d'aquests rol de cuidadora. Així les dones són presents en el sector terciari, com a infermeres o mestres (evident perllongació del rol de cuidadora), però també en el sector comerç i de venda, així com en tasques administratives i en els serveis de restauració, on predomina un perfil buscat que aplegui una predisposició a l'amabilitat, l'explicació, la relació amb els altres, i l'afabilitat de cara al públic (aspectes constitutius de base del rol tradicional de la dona com a mare o com a esposa). En clara contraposició, a la indústria i a la construcció, on aquestes qualitats són supèrflues, predomina la presència masculina.

Finalment, tot i que no s'explica aquesta segmentació només en base al capital formatiu, la major presència femenina en els treballs desqualificats és un indicatiu del diferencial educatiu entre homes i dones de certes generacions intermèdies i avançades, com hem vist en taules anteriors.

Relació entre ocupació i nivell d'estudis

	Nivell d'estudis			Total
	Estudis primaris i inferiors	Batxillerat o equivalent i FP	Estudis universitaris	
Directius, propietaris i comandaments intermedis	9,0%	10,5%	15,9%	11,2%
Professionals, tècnics i similars	1,0%	7,0%	40,8%	12,5%
Personal administratiu i similar	3,7%	17,3%	16,9%	12,7%
Comerciants, venedors i similars	8,3%	11,3%	4,0%	8,7%
Personal dels serveis de restauració, personals i seguretat	10,7%	10,3%	4,5%	9,1%
Qualificats i semiqualficats indústria i construcció	18,3%	25,3%	4,5%	18,3%
Treballadors no qualificats	16,3%	6,3%	,5%	8,3%
Jubilats	21,3%	5,3%	4,5%	10,4%
Estudiants i altres situacions	,7%	2,8%	5,0%	2,6%
Mestresses de casa	10,7%	4,3%	3,5%	6,2%
Base	300	400	201	901

També hi ha una relació significativa entre el nivell d'estudis i l'ocupació, ja que en els llocs més qualificats com els directius i comandaments intermedis, i sobretot entre els professionals i tècnics hi ha major proporció de persones amb nivell d'estudis universitaris, mentre que en el personal administratiu hi ha una proporció similar entre estudis secundaris i universitaris. Per la seva part entre els treballadors qualificats i semiqualficats (tant del comerç, restauració i altres serveis, com de la indústria i la construcció) hi ha una major proporció dels que tenen estudis primaris i secundaris, i entre els treballadors menys qualificats hi ha major presència de persones amb estudis primaris o inferiors i gairebé no hi ha presència de persones amb estudis universitaris.

Relació entre ocupació i nacionalitat

	Nacionalitat					Total
	Andorrana	Espanyola	Francesa	Portuguesa	Altres	
Directius, propietaris i comandaments interme	11,1%	11,7%	18,3%	6,7%	8,3%	11,2%
Professionals, tècnics i similars	17,7%	10,9%	15,0%	1,7%	19,4%	12,6%
Personal administratiu i similar	22,6%	8,9%	8,3%	3,3%	8,3%	12,7%
Comerciants, venedors i similars	5,2%	11,5%	15,0%	5,8%	5,6%	8,6%
Personal dels serveis de restauració, personals	6,6%	8,6%	13,3%	10,0%	22,2%	9,0%
Qualificats i semiqualficats indústria i constru	13,8%	16,4%	13,3%	40,8%	13,9%	18,5%
Treballadors no qualificats	2,3%	8,3%		28,3%	5,6%	8,3%
Jubilats	11,5%	13,3%	6,7%	,8%	11,1%	10,5%
Estudiants i altres situacions	4,6%	1,3%	5,0%	,8%	2,8%	2,7%
Mestresses de casa	4,6%	9,1%	5,0%	1,7%	2,8%	6,1%
Base	305	384	60	120	36	905

Aquestes dades reflecteixen la segmentació laboral en funció de la nacionalitat, ja que en els llocs qualificats de l'estructura ocupacional hi ha una major proporció d'andorrans i francesos, destacant també els andorrans entre el personal administratiu, mentre que entre els treballadors de la restauració i serveis personals hi ha més proporció del grup d'altres nacionalitats i poca presència d'andorrans. Entre els treballadors qualificats i semiqualicats de la indústria i la construcció, entre els treballadors no qualificats destaca una proporció superior de portuguesos.

Això mostra la diferent situació dels grups nacionals, de manera que els andorrans i alguns immigrants com els francesos (i altres de països del nord d'Europa) treballen preferentment en ocupacions de més responsabilitat i amb millors condicions (segment primari), mentre que altres grups d'immigrants com els portuguesos i els de països extracomunitaris treballen en major proporció en feines no qualificades (segment secundari).

Un cop més, l'estreta correlació entre les ocupacions desenvolupades i el nivell d'estudis requerit per a les mateixes ens explica que en unes sigui més freqüent la presència d'uns orígens o d'uns altres, ja que per raons d'estructura social aquests van associats a la tinença de més o menys recursos educatius.

2.- PROBLEMES D'ANDORRA

2.1.- Quins considera, per ordre d'importància, els tres principals problemes a Andorra, en l'actualitat?

A la taula següent es pot apreciar la llista de l'agrupació de problemes que els enquestats han respost com a primera opció (el desglossament detallat de tots els problemes anomenats pels enquestats es pot trobar a l'annex 6.3)

	Freqüència	Percentatge
Trànsit	524	57,5%
Vivenda cara	108	11,9%
Infraestructures i equipaments	35	3,9%
Nivell de vida car	34	3,7%
Treball i condicions de treball	32	3,5%
Polítiques socials, prestacions i pensions	19	2,0%
Qualitat de vida	15	1,7%
Salaris baixos	14	1,5%
Problemes dels immigrants	13	1,5%
Medi ambient	13	1,4%
Pèrdua d'identitat	12	1,4%
Creixement desordenat	12	1,3%
Transports públics	10	1,1%
Educació en general	9	1,0%
Manca d'aparcaments	8	,9%
Problemes socials	7	,8%
Guarderies	7	,7%
Joventut	5	,5%
Integració dels immigrants	4	,5%
Política andorrana	4	,5%
Valors	4	,5%
Manca de mà d'obra	3	,4%
Sanitat	3	,3%
Economia	3	,3%
Turisme	1	,1%
Funcionament de les administracions	1	,1%
Cap	9	1,0%
Ns/nc	1	,1%

Si considerem el conjunt dels tres problemes esmentats per cada enquestat, els resultats es poden apreciar a la taula següent:

	Freqüència	Percentatge
Trànsit	731	80,3
Vivenda cara	361	39,7
Nivell de vida car	241	26,4
Infraestructures i equipaments	131	14,4
Treball i condicions de treball	116	12,7
Polítiques socials, prestacions i pensions	85	9,3
Medi ambient	75	8,3
Qualitat de vida	74	8,1
Salaris baixos	72	7,9
Manca d'aparcaments	45	4,9
Problemes dels immigrants	41	4,5
Pèrdua d'identitat	40	4,4
Creixement desordenat	39	4,3
Educació en general	34	3,7
Transports públics	31	3,4
Guarderies	31	3,4
Política andorrana	25	2,8
Problemes socials	23	2,5
Manca de mà d'obra	21	2,3
Economia	19	2,1
Turisme	18	2,0
Altres	67	7,1
Cap	10	1,0
Ns/nc	17	1,8

Al ser una taula conjunta (on estan agrupats els tres principals problemes per cada enquestat) la suma dels percentatges és més gran de 100.

En relació al darrer observatori del 2003 passat “el trànsit”, que ja era el problema més esmentat, ha augmentat el seu pes específic un 15% i passa del 65% al 80% de les respostes a l'actual (com hem vist en altres observatoris, aquesta problema s'esmenta més a l'època de l'hivern, tot i que el gran volum d'obres públiques que s'estan fent en l'actualitat, i en especial les obres de l'avinguda Meritxell, és evident que han augmentat la percepció del trànsit com un dels principals problemes d'Andorra).

“La vivenda” cara és el segon problema més esmentat i es manté en la mateixa proporció del passat observatori (un 40%). Com a tercer problema tenim “el nivell de vida car”, que en aquest observatori suma un 26% de les respostes, pel 20% sumat en l'anterior.

Amb xifres més modestes, és de destacar l'augment dels problemes relacionats amb “infraestructures i equipaments”, que passa del 8% al 14%, i el “treball i les condicions de treball”, que passa també del 8% al 13% (quasi 3 punts d'aquest augment està relacionat amb el neguit pel “retall” per la nova llei laboral de les hores extres).

Tal com vàrem fer l'observatori anterior, hem agrupat els principals problemes per àrees temàtiques: a la taula següent podem veure que “el trànsit”, que en els darrers observatoris ocupava a la segona posició, és en aquest observatori el principal problema.

El “nivell de vida car, la vivenda cara i els salaris baixos” sumen un 74% de les respostes, i encara que en aquest observatori ocupi la segona posició dels principals problemes, ha pujat 5 punts percentuals amb respecte al darrer observatori, on sumava un 69%.

En tercera posició trobem la “manca d'aparcaments, infraestructures i equipaments” amb un 19% (en l'anterior observatori ocupava la quarta posició) i en la quarta trobem les “polítiques socials, prestacions i pensions, sanitat, guarderies i problemes socials”, amb un 16% (abans ocupava la cinquena posició).

El “medi ambient i el creixement desordenat”, ha baixat 5 punts percentuals, passant del 19% a l'observatori anterior al 13% del present observatori. Aquesta disminució representa que ha passat de la tercera posició que ocupava en l'anterior observatori a la sisena que ocupa en l'actualitat.

	Freqüència	Percentatge
Trànsit	731	80,3
Vivenda cara, nivell de vida car i salaris baixos	674	74,0
Manca d'aparcaments, infraestructures i equipaments	172	19,3
Polítiques socials, prestacions i pensions, sanitat, guarderies i problemes socials	148	15,9
Treball i condicions de treball	116	12,7
Medi ambient i creixement desordenat	114	12,6
Qualitat de vida	74	8,1
Pèrdua d'identitat, dificultat d'integració dels immigrants	55	6,1
Problemes dels immigrants	41	4,5
Economia i manca de mà d'obra	40	4,4
Educació en general	34	3,7
Política andorrana i funcionament de les administracions	33	3,6
Transports públics	31	3,4
Turisme	18	2,0
Joventut	14	1,5
Valors	10	1,1
Altres	10	1,1
Cap	10	1,0
Ns/nc	17	1,8

2.2.- I particularment, d'aquests problemes quin és el que més l'afecta?

	Freqüència	Percentatge
Trànsit	395	43,7%
Vivenda cara	130	14,4%
Nivell de vida car	78	8,6%
Treball i condicions de treball	41	4,6%
Polítiques socials, prestacions i pensions	31	3,4%
Infraestructures i equipaments	30	3,3%
Qualitat de vida	24	2,7%
Medi ambient	23	2,5%
Salaris baixos	21	2,3%
Educació en general	13	1,4%
Pèrdua d'identitat	12	1,3%
Transports públics	12	1,3%
Problemes dels immigrants	12	1,3%
Guarderies	11	1,2%
Creixement desordenat	9	1,0%
Valors	7	,7%
Joventut	6	,6%
Manca de mà d'obra	5	,6%
Manca d'aparcaments	5	,5%
Sanitat	4	,4%
Política andorrana	4	,4%
Economia	3	,4%
Problemes socials	3	,3%
Integració dels immigrants	3	,3%
Funcionament de les administracions	1	,1%
Altres	3	,3%
Cap	18	2,0%
Ns/nc	2	,2%

Un 44% dels enquestats afirma que “el trànsit” és el problema que més l'afecta (a l'observatori anterior aquest percentatge era del 32%). Seguidament trobem a la “vivenda cara”, amb un 14%, i el “nivell de vida car” que arriba a un 8%. En aquest observatori es constata que l'augment de les persones que han declarat que el seu principal problema és el “trànsit”, fa que el percentatge de la resta dels altres problemes disminueixi. Una excepció és el “treball i condicions de treball” que ha passat del 2% a una mica menys del 5% de les respostes.

2.3.- Quins considera que són els principals problemes de la parròquia on viu? (màxim 3)

En aquest observatori hem demanat per primera vegada els tres principals problemes que els enquestats troben que hi ha en la seva parròquia. Si observem els resultats podem apreciar que hi ha una proporció molt alta de persones que han declarat que no tenen “cap problema” (un 25% dels enquestats), fet que pot tenir diverses explicacions: mirant l'evolució de la pregunta dels principals problemes de tot Andorra, en els primers observatoris també vàrem tenir molta proporció de persones que ens varen respondre “cap problema”, encara que després aquesta xifra va anar disminuint fins arribar a aquest observatori, on la xifra no arriba al 2%. Això vol dir que conforme es vagi acostumant la població andorrana a aquesta pregunta, és possible que el número de persones que afirmem que no hi ha “cap problema” a la seva parròquia vagi disminuint, sobretot en la mesura en què pot augmentar la “cultura de l'enquesta” per part de la societat andorrana. Per una altra part, també és possible que la població detecti menys problemes quan parlem a nivell parroquial que quan parlem a nivell de tot el país. Conforme anem repetint aquesta pregunta veurem quina de les dues hipòtesi és la més correcta.

En la taula següent es pot veure quins són els principals problemes agrupats de totes les parròquies juntes.

	Freqüència	Percentatge
Trànsit	328	37,7%
Infraestructures i equipaments	160	18,4%
Manca d'aparcaments	150	17,2%
Medi ambient	130	14,9%
Vivenda cara	71	8,2%
Qualitat de vida	53	6,1%
Transports públics	33	3,8%
Creixement desordenat	28	3,2%
Guarderies	18	2,0%
Economia	17	1,9%
Funcionament de les administracions	14	1,6%
Nivell de vida car	11	1,3%
Educació en general	7	,8%
Valors	7	,8%
Treball i condicions de treball	7	,8%
Polítiques socials, prestacions i pensions	7	,8%
Política andorrana	6	,7%
Problemes socials	6	,7%
Problemes dels immigrants	5	,6%
Pèrdua d'identitat	4	,5%
Turisme	3	,3%
Altres	48	5,7%
Cap	220	25,3%
Ns/nc	13	1,5%

El “trànsit” continua sent el problema més important també a nivell parroquial. És interessant ressaltar que a continuació tenim la “manca d’infraestructures i equipaments” i “la manca d’aparcaments”, com els problemes més esmentats (en les taules dels problemes desglossats per parròquies es pot apreciar millor de quines mancances estem parlant). Després tenim aspectes relacionats amb “el medi ambient” (aquí tenim inclosos problemes com “la cura del medi ambient” o “la poca densitat i/o la manca de contenidors pel reciclatge”). A continuació tenim “vivenda cara” i “la manca de qualitat de vida” (aquí tenim factors com “la manca d’oferta lúdica i cultural”). També és de destacar el “transport públic”, sobretot a les parròquies altes i mitjanes, i “el creixement desordenat” i les “guarderies”, aquests dos problemes més o menys en la mateixa proporció a totes les parròquies.

2.3.1 Principals problemes parroquials desglossats per parròquies.

A l’hora de donar els resultats dels principals problemes per parròquies, s’ha de tenir en compte que, donat el diferent pes de la població de cada parròquia i considerant que la mostra d’aquesta enquesta s’ha escollit pensant en la representativitat a nivell nacional, els marges d’error a les parròquies són més elevats, i es disparen a les parròquies amb menys població (Ordino i Canillo), atès el baix nombre de persones enquestades d’aquestes parròquies.

De tota manera, creiem interessant facilitar els resultats d’aquesta pregunta desglossat per les parròquies on tenim uns marges d’error assumibles, ja que donen una imatge bastant aproximada dels problemes més importants percebuts per la població de cada parròquia.

Encamp

	Freqüència	Percentatge
Trànsit	38	18,7%
Manca d'aparcaments	29	14,1%
Poca neteja als carrers i/o els gossos embruten els carrers	25	12,2%
Manca d'oferta cultural i locals d'oci. Manca de llocs de diversió i serveis lúdics pels joves	18	8,7%
Vivenda cara, lloguers cars	12	6,2%
Manca de contenidors per reciclar i/o estan molt bruts	10	4,8%
Vorereres estretes o en mal estat, carreteres, ponts... en mal estat	9	4,2%
Massa construcció i manca de planificació medioambiental, creixement desordenat	9	4,2%
Manca de guarderies o són molt cares	8	3,7%
Transport públic no arriba la parada a Valira Nova Encamp	7	3,3%
Obres al carrer (masses)	7	3,3%
Parròquia dormitori	4	2,0%
Falta de parcs infantils (també al Pas) i espais verds	4	2,0%
Agents de circulació (només multes) i/o els servei de circulació no fa cas a les reclamacions	4	2,0%
Poc transport públic	4	2,0%
Funcionament del Comú i manca de participació en les decisions	4	2,0%
Contaminació acústica	3	1,6%
Netejar les carreteres a l'hivern	3	1,5%
Manca de drets per part dels immigrants	3	1,5%
Contaminació, falten depuradores, problemes amb l'aigua	3	1,5%
Pudor de fems del corral del costat	2	1,0%
Altres	10	4,8%
Cap	78	38,3%
Número de persones que han respost la pregunta (multiresposta)	208	

El nivell de confiança del treball és del 95,5% i el marge d'error per aquesta parròquia és del 6,85% amb la hipòtesis més desfavorable $P=Q=50$. (Veure annex 6.1)

A part dels 38% que han declarat que no tenen “cap problema”, el principal problema esmentat pels enquestats de la parròquia d'Encamp és “el trànsit”, seguit de “la manca d'aparcaments” i “la poca neteja dels carrers”. A continuació tenim “la manca d'oferta cultural i lúdica” i “la vivenda”.

La Massana

	Freqüència	Percentatge
Trànsit	34	50,2%
Manca d'aparcaments	9	13,2%
Vivenda cara i/o manca d'habitatge de lloguer	7	9,9%
Massa construcció	5	7,6%
Transport públic deficient	5	7,5%
Manca d'oferta cultural i locals d'oci	3	4,3%
Problemes amb l'aigua	2	3,1%
Manquen zones verdes	2	2,4%
Obres al carrer (masses)	2	2,4%
Poc transport públic	2	2,4%
Falta de carreteres, túnels i ponts i clavegueres defectuoses	2	2,4%
Poca neteja als carrers i/o els gossos embruten els carrers	2	2,4%
Medi ambient	1	1,9%
Inseguretat ciutadana	1	1,9%
Implicació del Comú en els problemes de les parròquies	1	1,9%
El servei de correus espanyol no arriba a Arinsal	1	1,9%
Manca poliesportiu	1	1,2%
Manca de places a l'escola andorra de la Massana	1	1,2%
Guarderies cares	1	1,2%
Contaminació acústica	1	1,2%
Falten papereres i contenidors escombreries	1	1,2%
Manca de diversificació comercial	1	1,2%
Altres	2	4,3%
Cap	14	21,2%
Número de persones que han respost la pregunta (multiresposta)	67	

El nivell de confiança del treball és del 95,5% i el marge d'error per aquesta parròquia és del 12% amb la hipòtesis més desfavorable $P=Q=50$. (Veure annex 6.1)

El 50% dels enquestats declara que el principal problema de la parròquia és “el trànsit”, seguit a certa distància per “la manca d'aparcaments i la vivenda cara”. A continuació tenim aspectes com “el transport públic”, “massa construcció” o “la manca de locals d'oci i oferta lúdica”. S'ha de subratllar que un 21% dels enquestats ha declarat que no hi ha “cap problema”.

Andorra la Vella

	Freqüència	Percentatge
Trànsit	136	45,7%
Manca d'aparcaments	58	20,1%
Obres al carrer (masses)	44	14,9%
Vivenda cara i lloguers cars	29	9,9%
Poca neteja als carrers i/o els gossos embruten els carrers	21	6,9%
Contaminació acústica	16	5,4%
Medi ambient i creixement desordenat	12	4,2%
Contaminació	10	3,5%
Manca de contenidors per reciclar i/o estan bruts	10	3,5%
Manquen zones verdes i parcs pels nens	9	3,1%
Poc transport públic	8	2,5%
Nivell de vida alt	7	2,3%
Manca d'oferta cultural i locals d'oci, cinema	7	2,3%
Vorerres estretes o en mal estat	6	2,0%
Forn incinerador	5	1,8%
Manca de guarderies	5	1,5%
Falta de carreteres, túnels i ponts i llocs per passejar	5	1,5%
Carreteres, ponts, túnels en mal estat , els fanals no sempre funcionen	4	1,2%
Agents de circulació (només multes)	3	1,0%
Comú d 'Andorra no té en compte a la gent de Santa Coloma i manca de infraestructures a Santa Coloma	3	1,0%
Manca d'ordre, disciplina i respecte	3	1,0%
Delinqüència	2	,8%
Polítiques socials poc desenvolupades	2	,5%
Manca poliesportiu	1	,4%
Es paguen impostos elevats	1	,3%
La central de taxi sempre comunica	1	,3%
Ns/nc	8	2,5%
Altres	17	5,8%
Cap	50	16,8%
Número de persones que han respost la pregunta (multiresposta)	298	

El nivell de confiança del treball és del 95,5% i el marge d'error per aquesta parròquia és del 5,75% amb la hipòtesis més desfavorable P=Q=50. (Veure annex 6.1)

A la parròquia d'Andorra la Vella, un 46% dels enquestats afirma que el principal problema és “el trànsit”. A continuació tenim “la manca d'aparcaments” i “l'excessiu nombre d'obres al carrer”. “La vivenda cara”, “la brutícia dels carrers” i “la contaminació acústica” són aspectes que també ressalten. Un 17% dels enquestats declara que no té “cap problema”.

Sant Julià de Lòria

	Freqüència	Percentatge
Trànsit	41	41,5%
Poca neteja dels carrers i els gossos embruten els carrers	9	8,8%
Vivenda cara i manca d'habitatge	9	8,8%
Manca d'aparcaments	8	7,8%
Manquen zones verdes i parcs pels nens	7	6,9%
Manca d'oferta cultural i locals d'oci, també pels joves	6	5,9%
El comerç és cada vegada menys competitiu, problemes del comerç a Sant Julià de Lòria	6	5,9%
Manca de guarderies o són cares	4	4,1%
Obres al carrer (masses)	3	3,1%
Vorerres estretes o en mal estat	3	3,1%
Falta de carreteres, túnels i ponts	2	2,1%
Parròquia dormitori	3	3,1%
Transport públic deficient	2	2,1%
Problemes amb la Mútua Elèctrica	2	2,1%
Es paguen impostos elevats	2	2,1%
No preservació del medi ambient, massa construcció, contaminació	3	3,1%
Serveis centralitzats a Andorra o molt lluny de casa	2	2,1%
Problemes amb l'aigua	2	2,1%
Manca de passeig a la parròquia per caminar	1	,8%
Falta d'ascensors als edificis públics.	1	,8%
Manca de contenidors per reciclar	1	,8%
Falta d'establiments típus Mc Donalds	1	,8%
Acondicionar el Camp de tir de La Rabassa	1	,8%
Conveni entre Sant Julià i Ordino pel forfait d'esquí	1	,8%
Falta d'implicació social entre els ciutadans	1	,8%
Altres	7	6,9%
Cap	28	28,2%
Número de persones que han respost la pregunta (multiresposta)	100	

El nivell de confiança del treball és del 95,5% i el marge d'error per aquesta parròquia és del 9,9% amb la hipòtesis més desfavorable $P=Q=50$. (Veure annex 6.1)

El 41% dels enquestats de Sant Julià declara que el principal problema de la parròquia és “el trànsit”. A continuació, però a certa distància, tenim “la brutícia dels carrers”, “la vivenda cara”, “la manca d'aparcaments”, “la manca d'espais verds” i “la manca d'oferta lúdica”. És de destacar, que, a diferència de les altres parròquies, entre els principals problemes que declaren els enquestats hi ha “el comerç cada vegada és menys competitiu, problemes del comerç a la parròquia”. També, com a les altres parròquies, s'ha de destacar que un 28% dels enquestats han declarat que no hi ha “cap problema”..

Escaldes-Engordany

	Freqüència	Percentatge
Trànsit	64	39,5%
Manca d'aparcaments	44	27,0%
Obres al carrer (masses)	16	9,7%
Vivenda cara	13	8,0%
Poca neteja als carrers i els gossos embruten els carrers	12	7,2%
Massa construcció, creixement desordenat	9	5,2%
Manca d'oferta cultural i locals d'oci, també pels joves	7	4,3%
Carrers i voreres estretes o en mal estat	7	4,3%
Contaminació acústica	5	2,8%
Manca de contenidors per reciclar	4	2,6%
Contaminació	3	2,1%
Poc transport públic	3	2,1%
Netejar les carreteres a l'hivern	2	1,0%
Manca d'estudis reglats a Andorra universitaris,FP,postgraus	2	1,0%
Manquen d'espais verds i parcs infantils	2	1,0%
Mal funcionament de la política andorrana, corrupció	2	1,0%
Falta de planificació comunal, i comunicació entre el govern i els comuns	2	1,0%
Es condueix massa ràpid dins de les poblacions	1	,8%
Zones blaves mal situades	1	,8%
Polítiques socials poc desenvolupades	1	,8%
Impostos en un futur	1	,8%
Manca d'activitats extraescolars	1	,5%
Horari limitat de les guarderies	1	,5%
Escoles públiques amb llista d'espera	1	,5%
Altres	8	4,9%
Ns/nc	4	2,5%
Cap	33	20,4%
Número de persones que han respost la pregunta (multiresposta)	163	

El nivell de confiança del treball és del 95,5% i el marge d'error per aquesta parròquia és del 7,10% amb la hipòtesis més desfavorable P=Q=50. (Veure annex 6.1)

Un 39% dels enquestats declara que el principal problema de la parròquia és “el trànsit”. A continuació, tenim la “manca d'aparcaments” i “massa obres al carrer”. La “vivenda cara” i que “hi ha poca neteja als carrers”, són també aspectes destacats pels enquestats. També cal assenyalar que un 20% dels enquestats ha declarat que no hi ha cap problema a la parròquia.

Canillo i Ordino

Pel que fa a Canillo i Ordino, tenim molt pocs enquestats (degut al poc pes demogràfic d'aquestes parròquies i al fet que la mostra s'ha fet pensant en la representativitat a nivell nacional), que fa que els resultats obtinguts tinguin uns marges d'error desproporcionats, i com a conseqüència el resultats no siguin prou representatius.

En tot cas, hem de destacar que, com a les altres parròquies, el primer problema que han dit els enquestats de les dues parròquies és “el trànsit”. A continuació també tenim “la manca d'aparcaments”. Com a problemes específics d'aquestes dues parròquies i que han estat dels més esmentats tenim “el transport públic deficient” i “netejar les carreteres a l'hivern”. Ja a distància hi ha també altres problemes com “massa construcció”, “la vivenda cara”, “contaminació acústica”, o la “manca de diversificació comercial”.

També, com a la resta de les parròquies, hi ha una proporció elevada de persones que han declarat que no hi ha cap problema.

3.- SITUACIÓ ECONÒMICA

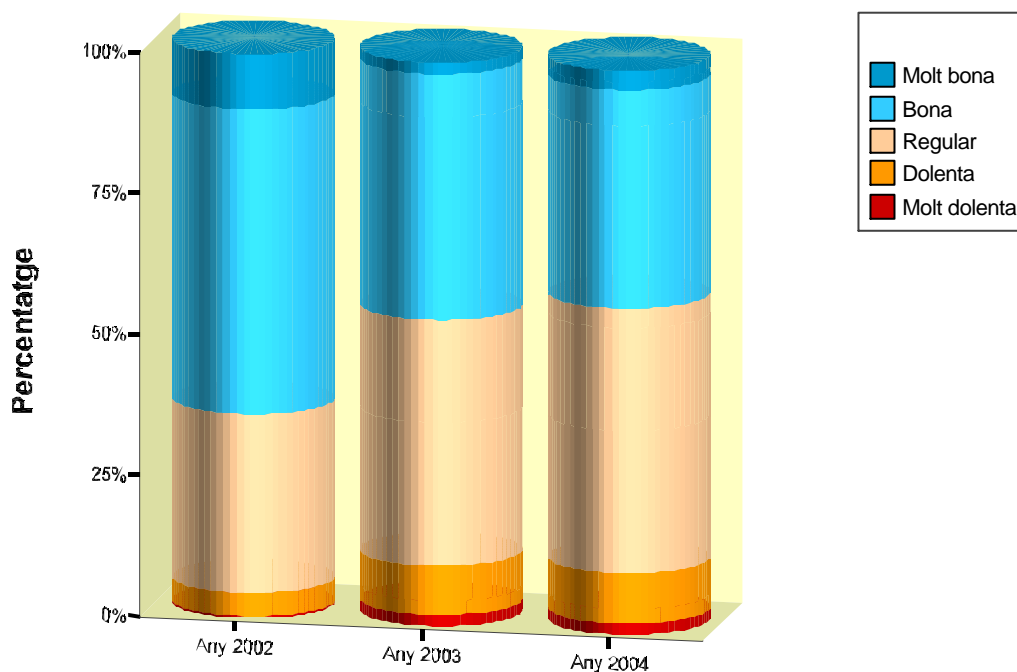
3.1- Com qualificaria la situació econòmica general d'Andorra?

	Freqüència	Percentatge
Molt bona	31	3,3
Bona	343	37,6
Regular	415	45,5
Dolenta	79	8,7
Molt dolenta	18	1,9
Ns/nc	27	2,9
Total	913	100,0

El 41% dels enquestats declara que la situació econòmica general d'Andorra és bona o molt bona, mentre que un 45% la qualifica de regular i un 11% afirma que és dolenta.

Com es pot apreciar en el gràfic següent, s'ha reduït el número de persones que consideren que la situació econòmica és positiva (l'any passat era d'un 45%) i es manté pràcticament igual la proporció d'enquestats que afirma que la situació es dolenta o molt dolenta (l'any passat era d'un 10%).

Comparació dels resultats d'aquesta pregunta amb els resultats dels observatoris de l'any 2002 i 2003



No s'observa cap relació significativa entre l'edat i la percepció de la situació econòmica. En funció de la nacionalitat, es pot apreciar que entre els andorrans (un 49%) i el grup d'altres nacionalitats (un 63%), és on hi ha una major proporció dels que consideren la situació econòmica com bona o molt bona, mentre que els menys optimistes són els residents de nacionalitat portuguesa (un 15% considera que la situació és dolenta o molt dolenta).

En relació als estudis, els enquestats que tenen més estudis són més optimistes sobre la situació econòmica que les persones que tenen menys estudis (els que tenen estudis universitaris pensen que la situació econòmica és bona o molt bona en un 53%, mentre que els que tenen estudis primaris ho pensen el 32%).

Per sector econòmic, encara que els resultats no són representatius estadísticament, els enquestats que treballen al sector de l'hoteleria i restauració són els menys optimistes (un 36% pensen que es bona, mentre que un 17% pensa que és dolenta o molt dolenta). Les persones més optimistes envers a la situació econòmica són els que treballen als sectors com organismes financers (un 59% diuen que la situació és bona o molt bona) i professions liberals (amb un 68%).

Per una altra part, els resultats sí són representatius quan els relacionem amb l'ocupació dels enquestats: els directius, propietaris i comandaments intermedis (amb un 55%) i els professionals, tècnics i similars (amb un 52%), són els que tenen més proporció dels que consideren la situació econòmica com bona o molt bona, mentre que els treballadors qualificats (un 38%), els jubilats (un 34%) i els treballadors no qualificats (un 26%) són els que tenen menys proporció d'enquestats que consideren la situació econòmica com bona o molt bona.

Tal com passava en els observatoris anteriors, podem deduir que les perspectives més optimistes es donen des de les situacions professionals que en principi tenen un millor estatus i condicions (que també podem relacionar amb els nivell d'estudis, i donada la segmentació de la societat andorrana, amb la nacionalitat o els anys de residència).

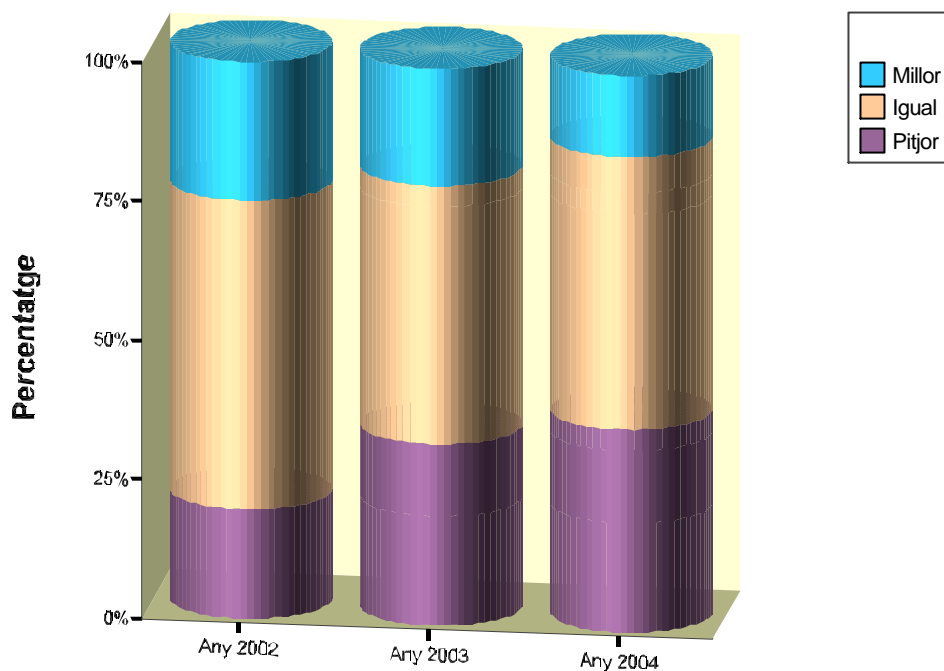
3.2.- I durant aquest any, creu que la situació econòmica serà:

	Freqüència	Percentatge
Millor	124	13,5
Pitjor	308	33,8
Igual	415	45,5
Ns/nc	65	7,2
Total	913	100,0

Un 46% de la població pensa que la situació econòmica serà igual a l'any anterior, mentre que un 34% pensa que serà pitjor i un 14% pensa que serà millor (un 7% no ha contestat). En comparació a l'any passat es pot apreciar que les expectatives són

lleugerament menys optimistes (en el primer observatori de l'any 2003 un 19% de la població pensa que la situació econòmica seria millor, un 24% igual i un 29% pitjor), i són més pessimistes encara si les comparem amb les de l'any 2002 (el 23% dels enquestats pensava que la situació milloraria, un 51% que seria igual i un 19% que aniria a pitjor).

Comparació dels resultats d'aquesta pregunta amb els resultats dels observatoris de l'any 2002 i 2003



Els homes, com l'any passat, continuen tenint una percepció més positiva que les dones (el 18% dels homes pensa que anirà millor, per només un 10% de les dones; mentre que un 39% de les dones pensa que anirà pitjor, per un 33% dels homes). Per edat, les diferències no són significatives. En canvi, per estudis podem apreciar que les persones amb menys estudis són lleugerament més negatives que les persones que tenen estudis universitaris (el 40% dels que no tenen estudis o tenen estudis primaris pensa que anirà pitjor, per contra del 34% de les persones que tenen estudis secundaris i/o formació professional i el 35% dels que tenen estudis universitaris).

Comparant les expectatives segons la nacionalitat, podem veure com el grup "d'altres països" és el que és més optimista (un 30% pensa que serà millor). Per contra, els grups nacionals més pessimistes són, els portuguesos (un 50%), seguit pels espanyols (un 38%). En aquest sentit, podem detectar una certa associació entre la projecció de les expectatives d'Andorra, segons la previsió de les expectatives personals, vehiculades mitjançant la pertinença de classe o de grup nacional.

Per ocupacions, podem veure que les persones que tenen pitjors perspectives són els propietaris, directius, i comandaments intermedis (un 41% dels directius pensen que serà pitjor, tot i que si ens fixem en els que han respost que tenen millor perspectives, aquest grup està per sobre de la mitjana dels altres), els treballadors qualificats i semiqualficats (un 31%) i els treballadors no qualificats (un 47%). Finalment, per sectors econòmics, els que són més optimistes són els treballadors de les professions liberals (un 21%), mentre que els que són més pessimistes són els treballadors de l'hoteleria i restauració (un 42% pensa que en aquest any l'economia anirà pitjor) i els treballadors de la construcció (un 41% dels treballadors d'aquest sector també afirma que anirà pitjor). Aquí, un cop més, cal deduir que bona part de la projecció ve causada per les expectatives que hom confereix al sector on treballa.

3.3.- I a nivell personal, com qualificaria la seva situació econòmica?

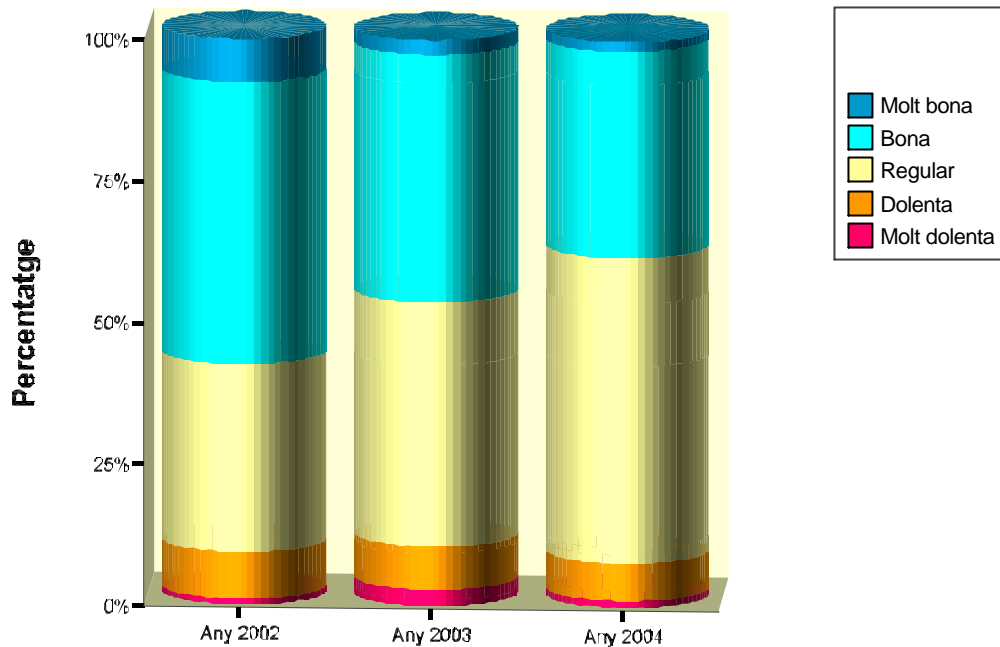
	Freqüència	Percentatge
Molt bona	16	1,7
Bona	332	36,4
Regular	494	54,2
Dolenta	60	6,6
Molt dolenta	11	1,2
Total	913	100,0

El 38% de la població declara que la seva situació econòmica és bona o molt bona, mentre que el 54% pensa que és regular i pràcticament un 8% afirma que la seva situació és dolenta o molt dolenta.

Aquesta pregunta també la vàrem demanar en els observatoris de principis del 2002 i del 2003. Com es pot apreciar al gràfic següent, hi ha una proporció més alta d'enquestats que qualifiquen la seva situació econòmica com regular (un 43% l'any passat i un 33% fa dos anys²). D'altra banda, hi ha menys proporció dels enquestats que qualifiquen la situació econòmica com bona o molt bona (un 38% aquest any, per un 45% l'any passat i un 63% l'any 2002), i disminueix molt lleugerament les persones que consideren que la seva situació econòmica és dolenta o molt dolenta (un 8% aquest any, per un 10% l'any anterior i un 9% l'any 2002).

² L'any 2002 la pregunta va ser: Com se sent respecte a la seva situació econòmica: molt satisfet, bastant satisfet, ni satisfet ni insatisfet o molt insatisfet?

Comparació dels resultats d'aquesta pregunta amb els resultats dels observatoris de l'any 2002 i 2003



En aquest cas no trobem diferències significatives entre els homes i les dones sobre la percepció de la seva situació econòmica.

D'una altra banda, per nacionalitats, els que consideren que tenen una millor situació econòmica són els andorrans (un 48% considera la seva situació de bona o molt bona) i els francesos (un 49%), mentre que tenen menys proporció de persones que afirmem que tenen una situació econòmica bona o molt bona són els portuguesos (només un 16%). Un factor relacionat amb la nacionalitat és els anys de residència; en principi, en els grups amb més anys de residència, hi ha més proporció de persones que consideren la seva situació econòmica com bona o molt bona (els que més els nascuts a Andorra, amb un 51% de casos que així ho consideren). Aquesta afirmació s'ha de matisar, doncs en el col·lectiu que té més de 19 anys de residència hi ha menys percentatge de persones que afirmen que la seva situació econòmica és bona o molt bona en comparació a les persones que porten de 6 a 18 anys de residència (com veurem a continuació, aquesta dada està relacionada amb l'edat d'aquestes persones i el major nombre de jubilats que hi ha en el col·lectiu dels que tenen més de 19 anys de residència).

Per edats, els més satisfets són els que tenen de 25 a 39 anys (un 44%), decreixent aquest percentatge conforme augmenta l'edat (un 38% els que tenen de 40 a 54 anys i un 24% els que tenen més de 55 anys) i en els més joves (un 39% pels que tenen de 18 a 24 anys).

Al passar als grups amb nivells d'estudis més alts hi ha més proporció d'enquestats que consideren la seva situació com bona o molt bona (un 26% dels que tenen estudis primaris per un 54% dels que tenen estudis universitaris). Aquesta dada està relacionada amb l'ocupació dels enquestats: així, els directius, propietaris i comandaments intermedis que estant contents de la seva situació econòmica són un 50%, els tècnics i professionals un 49%, i els administratius i similars un 50%. Per contra, els més descontents són els treballadors no qualificats (només un 30% pensa que la seva situació econòmica és bona o molt bona) i els jubilats (un 28% afirma el mateix).

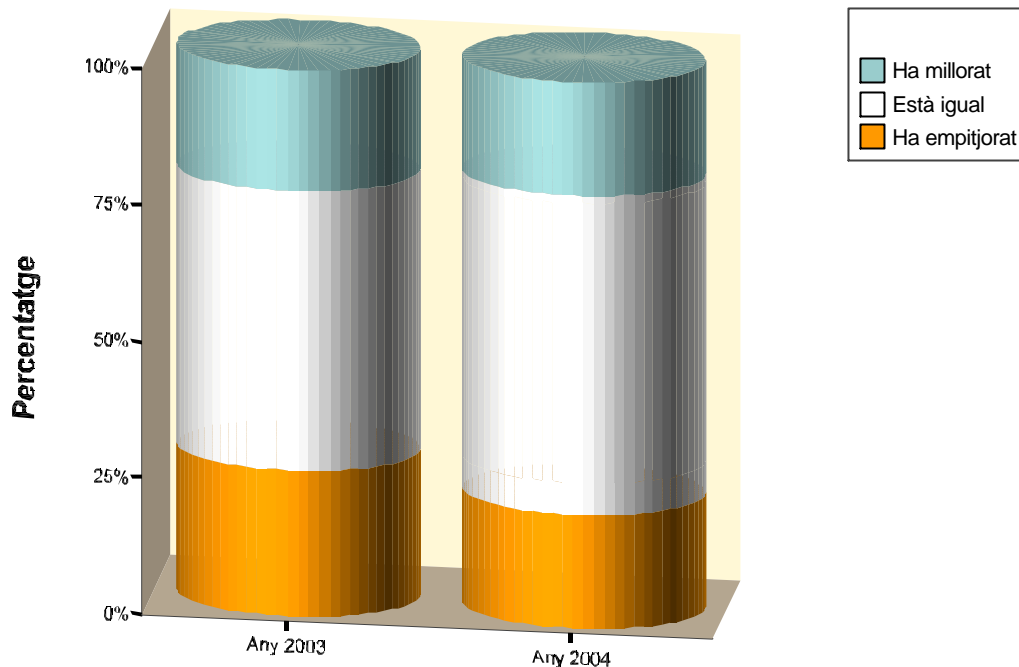
3.4.- La seva situació econòmica actual, en relació a la de fa un any, com ha evolucionat?

	Freqüència	Percentatge
Ha millorat	188	20,6
Està igual	533	58,4
Ha empitjorat	189	20,7
Ns/nc	3	,3
Total	913	100,0

La majoria de les persones enquestades (un 58%) considera que la seva situació econòmica està igual que fa un any, mentre que un 21% pensa que la seva situació ha millorat i un altre 21% pensa que ha empitjorat.

Com podem veure, en comparació amb l'observatori de l'any anterior, hi ha lleugerament menys proporció dels que pensen que ha millorat (un 22% a principis de l'any 2002 per un 20% en aquest any), ha augmentat el número de persones que declara que està igual (un 58% aquest any per un 51% l'any passat) i hi ha també menys persones que afirmen que la seva situació ha empitjorat (un 21% aquest any per un 27% l'any 2003).

Comparació dels resultats d'aquesta pregunta amb els resultats dels observatoris de principis de l'any 2003



Hi ha més proporció d'homes que de dones que afirmen que la seva situació econòmica ha millorat (un 24% d'homes per un 18% de dones), mentre que també hi ha més proporció de dones que afirma que la seva situació ha empitjorat (un 18% d'homes per un 23% de les dones). Conforme l'enquestat és més jove, també hi ha més proporció de persones que consideren que la seva situació econòmica ha millorat (un 48% dels enqustats més joves per només un 9% dels més grans de 55 anys). Per nacionalitats, els que afirmen que més han millorat són els del col·lectiu d'altres nacionalitats (un 35% consideren que durant el darrer any han millorat la seva situació econòmica) i les nacionalitats que més afirmen que han empitjorat en el darrer any són els espanyols i els francesos (un 25% d'aquests col·lectius).

Per estudis, els que tenen més estudis són els que més afirmen que han millorat (un 12% dels que tenen estudis primaris per un 25% dels que tenen estudis universitaris). D'altra banda, els que estan millor posicionats dins l'escala laboral són els que en més proporció afirmen que han millorat la seva situació econòmica en el darrer any (al voltant d'un 26% dels grups dels propietaris, comandaments intermedis, els professionals liberals i els tècnics i els administratius i similars) mentre que els grups que declaren que més han empitjorat són els "no qualificats" i els jubilats (tots dos grups amb un 30% d'enqustats que afirmen que han empitjorat).

4.- HABITATGE

Nota aclaridora de l'apartat de l'habitatge:

Els resultats de les preguntes exposades a continuació són les que ens han donat els 913 enquestats sobre aquest tema. Aquests resultats es podran complementar aviat amb les dades extretes de l'enquesta de pressupostos familiars realitzada pel Serveis d'Estudis (Ministeri de Finances).

4.1.- Està satisfet amb el seu habitatge?

	Freqüència	Percentatge
Molt o bastant satisfet	791	86,7
Poc o gens satisfet	119	13,0
Ns/nc	2	,2
Total	913	100,0

La major part dels enquestats (el 87%) es mostren molt o bastant satisfets amb el seu habitatge. Les persones que més ho manifesten són les que viuen en habitatges de majors dimensions (de més de 160m²). En canvi de les que viuen en espais menors (menys de 60 m²) el grau d'insatisfacció és més gran (el 38% es mostra poc satisfet). És a dir, el nivell de satisfacció és major conforme les persones viuen en espais més grans i a l'inrevés, hi ha menys satisfacció entre les persones que viuen en habitatges més petits.

D'altra banda, l'edat de les persones que hi viuen també ens dona un indicati (ja que estadísticament no podem dir que sigui la relació edat-satisfacció significativa) de que les persones de 25 a 39 anys presenten un percentatge més alt d'insatisfacció que les de més de 40 anys (del grup dels insatisfets el 56 % té de 25 a 39 anys i el 32% més de 40 anys). Aquesta dada es pot relacionar amb el fet que les persones enquestades de menys de 40 anys viuen en habitatges de menors dimensions que les majors d'aquesta franja d'edat.

Segons nacionalitat, tot i que no hi ha una relació estadísticament molt clara, hi ha indicis que els andorrans i els espanyols es manifesten més satisfets amb el seu habitatge que la resta de nacionalitats. La major satisfacció d'aquests dos grups pot ser deguda a un tema de dimensions dels espais on habiten. Així doncs, els espais de més de 120 m² estan habitats en major percentatge per persones de nacionalitat andorrana, en primer lloc, i espanyola, en segon lloc (en els habitatges de 120 a 159 m², el 50% de les persones que hi viuen són andorranes, el 41% són espanyoles i només el 9% són d'altres nacionalitats; en el cas dels habitatges de més de 160m² encara les diferències són més grans: el 56% de les persones que hi viuen són andorranes, el 33% espanyoles i el 9% d'altres nacionalitats).

Un altre factor que intervé en la satisfacció de viure a l'habitatge és la percepció del seu estat. Efectivament, mentre que el 91% d'aquells que perceben que l'habitatge es troba

en bon estat manifesta que està satisfet de viure-hi, el 73 % que perceben que l'habitatge està en mal estat declara que està poc o gens satisfet.

També es pot observar que el percentatge d'insatisfacció dels llogaters és més alt que dels propietaris i es dona més en les persones que viuen en pisos que en cases, és a dir que la proporció més gran d'insatisfacció prové de les persones que viuen en pisos de lloguer (el 19 % dels que viuen en pisos de lloguer davant el 5% dels que viuen en pisos de propietat es mostren poc satisfets). En canvi, no hi ha insatisfacció per part dels propietaris de cases. Bona part d'aquesta insatisfacció pot ser deguda a que molts dels habitatges de lloguer poden ser més senzills que els de propietat, i fins i tot tenir defectes o en alguns casos restar en males condicions (veure pregunta sobre les condicions de l'habitatge). D'altra banda, les dimensions (més reduïdes de les que hom voldria) en poden ser una altra causa –de fet, és el que apareix clarament a la taula següent.

4.1.1.- (Només pels que estan poc o gens satisfets amb el seu habitatge) Quin és el principal motiu pel qual no està satisfet?

	Freqüència	Percentatge
És petit	34	28,2
Preu car	20	16,8
És molt vell	18	15,3
No hi ha ascensor	11	9,5
Altres	7	5,9
Problemes d'humitat	6	5,3
Manca de manteniment	5	3,8
No té calefacció	4	3,1
Habitacions molt petites	2	1,8
Mal insonoritzat	2	1,8
Calefacció, calderes velles	2	1,8
Falta d'aparcament i traster	2	1,4
Falta d' higiene a l'edifici	2	1,4
No té vistes	2	1,4
Hi ha poca llum	2	1,4
Problemes de circulació	1	,7
Mal distribuït	1	,7
Total	119	100,0

El motiu principal de les persones insatisfetes del seu habitatge està relacionat sobretot amb aspectes concrets com la petita dimensió de l'habitatge, el preu car o l'antiguitat, la manca d'ascensor, etc. i no tant amb aspectes concrets de l'entorn com per exemple, problemes de circulació que constitueixen un 0,7 % del percentatge total dels problemes apuntats.

De les persones que més motius d'insatisfacció han donat, són els llogaters amb el 86% enfront als propietaris amb el 12,5%

4.2.- Com qualificaria l'estat del seu habitatge?

	Freqüència	Percentatge
Està en bones condicions	771	84,5
Té alguna deficiència	124	13,6
Està en mal estat	11	1,2
Ns/nc	7	,7
Total	913	100,0

Segons aquesta enquesta, l'estat dels habitatges s'aprecia com bastant positiu. El 84% es qualifiquen en bon estat. Els habitatges que es troben en pitjor estat són relativament pocs: el 14% tenen alguna deficiència i tan sols l'1,2 estan en mal estat.

Segons les dades obtingudes, les deficiències es troben majoritàriament en els habitatges de lloguer (el 21 % de llogaters afirma tenir alguna cosa en mal estat davant el 5% dels propietaris), tot i que com es pot veure les condicions generals dels habitatges a Andorra és bastant bo.

4.3.- Quins són els principals problemes amb que es troba a l'hora de viure en el seu habitatge? (multiresposta)

	Freqüència	Percentatge
És vell	33	23,1
Falta de restauració i renovació	29	20,3
No hi ha ascensor	21	15,0
No té calefacció	16	11,5
Problemes d'humitat	12	8,8
Mal insonoritzat	9	6,2
Les Finestres no tanquen bé	8	5,6
Altres	7	5,3
Falta d'higiene a l'edifici	7	4,7
Poca claror	6	4,1
Falta d'aparcament	5	3,8
Problemes d'aigua quan plou	5	3,5
Façana en mal estat	4	3,0
Esquerdes	4	2,6
Preu car	3	2,1
És petit	3	1,8
Aigua sense força	2	1,5
Qualitat dels materials d'interiors dolenta	2	1,5
Manca d'aigua a la cisterna	2	1,2
Habitacions petites	2	1,2
Manca mur de contenció	1	,9
Total	181	

D'entre els principals problemes apuntats pels enquestats que declaren veure's afectats per les condicions del seu habitatge destaquen: l'antiguitat de l'immoble (ser massa vell) amb el 23%, la falta de restauració i renovació (que va lligat també amb l'antiguitat) amb el 20%, la manca d'ascensor amb el 15% i problemes de calefacció amb l' 11%.

4.4.- En relació al seu habitatge principal, quants metres quadrats té aproximadament?

	Freqüència	Percentatge
Menys de 60 m ²	50	5,4
De 60 a 89 m ²	253	27,7
De 90 a 119 m ²	372	40,8
De 120 a 159 m ²	122	13,3
Més de 160 m ²	65	7,2
Ns/nc	51	5,6
Total	913	100,0

Respecte a les dimensions de l'habitatge, el 40,8% dels enquestats viuen en habitatges de 90 a 119m², gairebé el 28% en habitatges de 60 a 89 m² i el 13% viuen en espais de 120 a 159m². Tan sols una minoria viu en habitatges de més de 160m² (el 7%) o de menys de 60m² (el 5,4%). Segons aquestes dades, la dimensió mitjana dels habitatges a Andorra és de 104m²; xifra que s'hauria de comparar amb els resultats de l'enquesta de pressupostos familiars publicada anualment pel Servei d'Estudis.

Si la superfície mitjana global obtinguda es compara amb la dels habitatges dels països del voltant, s'evidencia que és bastant similar a la que pot tenir per exemple un habitatge a França o a Espanya, tot i tractar-se de dades d'anys anteriors. Segons estadístiques de l'INSEE ³ de l'any 2002 i de l'INE ⁴ de l'any 2001, la dimensió mitjana d'un habitatge a França és de 90m² i la dimensió mitjana d'un habitatge a Espanya és de 93,34 m².

Una altra dada també comparable amb les zones del voltant és la que fa referència al nombre mig de membres per llar. Si la mitjana d'una llar a Andorra és de 3 membres, per una llar espanyola és de 2,86 i per una llar francesa és encara més baixa, és de 2,4. Si s'analitza l'evolució de la composició de les famílies tant a Espanya com a França s'observa com clarament en els darrers 30 anys s'ha passat d'una mitjana de gairebé 4 membres per llar en el cas d'Espanya i una mitja de 3 membres en el cas de França, a estar clarament per sota dels 3 membres. Entre les causes possibles estan l'augment de persones que viuen soles i la disminució de nombre de llars de 5 membre o més.

Altres factors que intervenen sobretot pel que fa als habitatges de més superfície (doncs a les de superfície més petita les relacions estadístiques no són tan clares) són la nacionalitat, l'ocupació i l'edat d'un dels membres que hi viu (la persona que ha respost l'enquesta). Així doncs, els espais de més de 120 m² estan habitats en major proporció

³ Institut National de la Statistique et des Études Économiques. (França)

⁴ Instituto Nacional de Estadística (Espanya)

per persones andorranes i espanyoles, per treballadors que ocupen càrrecs alts i intermedis (el 38% de persones que viuen en habitatges de 120 a 159 m² o de més de 160m² són professionals liberals, directius, propietaris o tècnics; en canvi el percentatge restant està repartit entre les altres ocupacions, sense arribar al 38 %) i per persones amb edats a partir de 40 anys (persones de 25 a 39 anys es concentren en major proporció en el habitatges més petits, de menys de 90 m²).

Pel que fa al nombre de peces de l'habitatge, no s'observa una relació molt clara entre dimensió i nombre d'habitacions, ja que en molts casos es poden trobar habitatges grans amb poques habitacions o habitatges petits amb moltes habitacions, en comparació amb habitatges estàndard de la mateixa superfície. Aquesta manca de relació entre ambdues variables es déu a que molts usuaris es distribueixen les habitacions segons les seves necessitats; hi ha qui intenta aprofitar màxim l'espai posant-hi més peces i hi ha qui treu peces per deixar estances més amples.

4.5.- Quantes habitacions té el seu habitatge (no inclou cuina, menjador, cambres de bany, vestíbuls, passadissos ni terrasses obertes)

	Freqüència	Percentatge
És un estudi	6	,6
1 habitació	41	4,4
2 habitacions	210	23,0
3 habitacions	447	49,0
4 habitacions	175	19,1
5 habitacions i més	31	3,4
Viu en un hotel	1	,1
Ns/nc	3	,4
Total	913	100,0

Segons l'enquesta, els habitatges tenen 3,5 dormitoris per terme mig, tot i que els pisos de tres habitacions són els més freqüents entre la població andorrana. Com es pot observar a la taula el 49% de persones viuen en habitatges de 3 dormitoris, el 23% en habitatges de 2 i el 19% en habitatges de 4. El percentatge de persones que viuen en habitatges d'una sola habitació i de 5 habitacions o més és bastant menor.

En comparació amb França i Espanya, el nombre mig de peces dels habitatges andorrans és inferior al que tenen aquests dos països, tot i que com hem vist que la dimensió mitjana de les seves llars és un pèl inferior. Així, el nombre mig d'habitacions per una llar francesa és de 4 i per una llar espanyola de 4,9.⁵

⁵ l'INSSE de l'any 2002 i de l'INE de l'any 2001.

La superfície mitjana i el nombre mig de persones que hi conviuen és la següent:

Número de peces	Superfície mitjana	Nombre mig de persones que hi conviuen
Estudi	36 m ²	1,28 membres
1 habitació	55 m ²	1,77 membres
2 habitacions	79 m ²	2,45 membres
3 habitacions	100 m ²	3,18 membre
4 habitacions	138 m ²	3,29 membres
5 habitacions o més	226 m ²	3,91 membres

Número de peces	Superfície mitjana per càpita (m ²)
Estudi	28,1
1 habitació	31,1
2 habitacions	32,2
3 habitacions	31,4
4 habitacions	41,9
5 habitacions o més	57,8

Com es pot veure de la *ratio* anterior, en els pisos entre 1 i 3 habitacions es manté un confort similar (mesurat en termes d'espai) que permet atribuir a cada persona un espai vital d'entre 31 i 32 m². La xifra pels estudis baixa una mica, però no gaire, fins als 28 m² per persona de la llar. En canvi, el primer salt qualitatiu en confortabilitat basada en l'espai disponible es dona en les llars de 4 habitacions, les quals presenten per mitjana una disposició d'espai de quasi 42 m² per persona, al voltant d'un 30% més que les llars que van d'1 a 3 habitacions. Òbviament, aquest salt qualitatiu és indicador també d'un salt econòmic important en el poder adquisitiu de les famílies que formen part d'aquestes llars. La situació es repeteix novament en les llars de 5 habitacions o més, on ara el salt endavant en confort ja passa a quasi 58 m² per persona, guanyant-se entre un 80-85% d'espai vital personal en relació a les llars d'1 a 3 habitacions (i de més del 105%, en relació als estudis).

4.6.- El seu habitatge és un pis o una casa unifamiliar (xalet, casa aparellada)?

	Freqüència	Percentatge
Pis	838	91,9
Casa	73	8,0
Hotel	1	,1
Ns/nc	1	,1
Total	913	100,0

El tipus d'habitatge més generalitzat (el 92%) entre els enquestats és l'edificació tipus pis en alçada. Una petita part (el 8%) resideix en cases baixes tipus xalet o casa adossada, que es localitzen principalment a la zona de la Massana (el 29 % de cases enfront el 71 % de pisos), Ordino (el 12% de cases davant el 87% de pisos) i Canillo (el 22 % de cases davant el 67 % de pisos). En canvi, a les altres parròquies del 90% al 95% de la gent viu en pisos, enfront del 5% al 9% que viu en cases. Segurament aquest baix percentatge de cases respon a la poca disponibilitat de terreny existent a Andorra.

Si el tipus d'habitatge es desglossa segons mida de l'habitatge, s'obté que els metres quadrats varien segons si és un pis o una casa. Així, la mida mitjana d'un pis en alçada és de 97 m² mentre que la mida mitjana d'una casa és de 187 m².

Els enquestats que disposen de cases són en la seva majoria de nacionalitat andorrana amb el 60%, seguits dels espanyols amb el 28%, dels francesos i portuguesos amb el 6% i de persones d'altres nacionalitats amb l'1%. D'entre els grups no andorrans, els que viuen en major percentatge en cases són els que tenen més anys de residència (viuen en cases el 7% dels que porten més de 19 anys al país davant el 4% dels que porten menys de 5 anys).

4.7.- El seu habitatge és de propietat, de lloguer o cedit?

	Freqüència	Percentatge
Propietat	358	39,2
Lloguer	535	58,7
Cedit	15	1,7
Consergeria	1	,1
Compartit	1	,1
Ns/nc	2	,2
Total	913	100,0

En el règim de tinença del l'habitatge dels enquestats, predomina el lloguer (quasi el 59%), seguit de l'habitatge de compra (el 39%). Els habitatges cedits representen un percentatge molt baix (al voltant del 2%). Aquestes dades responen a una situació en relació a l'habitatge molt diferent a la que es dona a l'estat espanyol, on segons estadístiques de l'any 2001⁶ el 82% de les llars són de propietat i tan sols l'11% són de lloguer.

La propensió dels espanyols cap a la propietat i la relativa tendència dels residents a Andorra cap al lloguer no creiem que sigui tant una qüestió de raons culturals, sinó que són conductes econòmicament racionals donades per les característiques de cada país i pels incentius de mercat i públics existents. En el cas espanyol, la política d'habitatge és bàsicament una política fiscal (per exemple, el "compte vivenda", deduccions fiscals) i d'ajudes directes per la promoció d'habitatges en propietat (préstecs diversos, ajudes al pagament de l'entrada a persones que compleixen unes determinades condicions d'ingressos), i no existeixen ajudes al lloguer, com per exemple a França i a altres països d'Europa. A més a més, la baixada de tipus d'interès ha afavorit la compra.

⁶ INE,2001

En el cas d'Andorra, al tractar-se d'una població majoritàriament immigrant, que arriba al país per qüestions laborals i en molts casos per un temps limitat, hi ha una tendència inicial a viure més en règim de lloguer que en règim de propietat, dinàmica que es va transformant entre aquella població que s'estableix durant més temps al país i que al cap d'uns anys, una vegada que augmenta la seva capacitat adquisitiva, opten per adquirir una propietat (moltes vegades aquesta opció es vista com una inversió). Segons les dades, l'alternativa a la compra augmenta a mesura que augmenten els anys de residència (entre els residents de menys de 5 anys, el 17% són propietaris i el 83% són llogaters; entre els residents de més de 19 anys, el 40% són propietaris i el 59 % són llogaters). Però l'opció d'adquirir una propietat al cap d'uns anys no es plantejada per tothom. S'observa que mentre que francesos, persones d'altres nacionalitats, així com els espanyols opten en molts casos per la compra d'una propietat, una vegada establerts a Andorra, la majoria de portuguesos, tot i estar un temps llarg al país, no trien aquesta opció. L'explicació pot ser per raons econòmiques, d'una banda, i per altra banda, per qüestions culturals i per la idea de retorn al seu país d'origen.

Pel que fa als andorrans, són els que en major proporció viuen en habitatges de propietat (el 54 % pel 42% que viuen de lloguer) en comparació amb els altres grups nacionals (el 37% dels espanyols, el 33% dels francesos, i el 10% dels portuguesos són propietaris), probablement per disposar d'una capacitat adquisitiva superior, a més a més de les raons apuntades anteriorment.

D'altra banda, s'aprecia una certa relació entre la superfície de l'habitatge i el règim de tinença (la dimensió mitjana d'un habitatge de propietat és de 127 m², mentre que el d'un de lloguer és de 88 m²). Efectivament, els habitatges de dimensions més grans acostumen a ser més de propietat que de lloguer (segons els percentatges, el 65% dels habitatges de 120 a 159m² són de propietat i el 34% de lloguer), mentre que els de dimensions més reduïdes són en majors proporcions de lloguer que de compra (el 82% dels habitatges de menys de 60 m², són de lloguer i el 18% de compra).

Un altre factor que té a veure amb el règim de tinença de la propietat és la parròquia on està ubicat l'habitatge. Mentre que parròquies com la Massana, Canillo i sobretot Ordino impera l'habitatge de propietat davant el de lloguer (el 71% dels enquestats d'Ordino tenen habitatge de propietat, davant el 26% que viuen de lloguer i el 3,2 % que viuen en un habitatge cedit). Tot i trobar-se diferència entre els règims de tinença a la Massana i a Canillo, aquesta no és tan important com a Ordino (el 56% dels que viuen a la Massana i a Canillo viuen en règim de propietat, davant del 40% en el primer cas i el 33 % en el segon cas viuen en règim de lloguer). A les parròquies més baixes com Sant Julià de Lòria, Andorra la vella i Escaldes-Engordany, el percentatge de persones que viuen de lloguer és bastant més gran de les que tenen propietats (mentre que el 59% dels enquestat que viuen a Sant Julià, el 68% dels que viuen a Andorra la Vella i el 70% dels que viuen a Escaldes estan en règim de lloguer, el 38% dels lauredians, el 30% dels que tenen habitatge a la capital i el 29% dels escaldencs tenen habitatge de propietat. Els habitatges cedits representen un percentatge petit, entre el 0,6% i el 2,8%). Pel que fa a Encamp el percentatge de compra i de lloguer és molt similar (el 49% enfront el 48%).

Aquesta situació diferencial que viuen les diferents parròquies en quant al règim de tinença dels habitatges es pot deure a qüestions econòmiques, com el major encariment dels preus de compra a les zones més cèntriques com Andorra la Vella i Escaldes. Les persones que hi viuen i volen adquirir una propietat trien una altra parròquia on els preus siguin més accessibles. Altres raons apunten a factors de qualitat de vida, en que persones que opten per l'adquisició d'un habitatge prefereixen comprar en zones més tranquil·les per fugir de l'aldarull de la capital.

Per finalitzar, malgrat no poder establir-se una relació estadísticament significativa entre nombre d'habitacions i règim de tinença per manca de representativitat, tenim indicis que els habitatges de tipus estudi són pràcticament de lloguer (el 83% són de lloguer i només el 17% és de propietat), mentre que els habitatges de 5 o més habitacions són majoritàriament adquirides per compradors (tan sols un 10% són llogaters). Per tant, els lloguers es concentrarien, a més d'en els estudis, en els habitatges d'1 a 3 habitacions.

4.7.1.- (Als que tenen habitatge de propietat) Té l'habitatge totalment pagat o té pagaments pendents?

	Freqüència	Percentatge
Totalment pagat	168	46,7
Pagaments pendents	180	50,1
Ns/nc	12	3,2
Total	359	100,0

Aquesta variable té molt a veure amb l'edat dels propietaris, doncs a mesura que augmenta l'edat augmenta la proporció de persones que han finalitzat de pagar l'habitatge. Si a l'edat dels 25 als 39 anys, el 75% té pagaments pendents, a l'edat dels 40 als 54 anys el percentatge de pagaments pendents baixa al 57 % i a la franja de més de 55 anys aquesta proporció encara decreix més fins a l'11% i la proporció de persones que ha acabat de pagar el seu habitatge augmenta fins el 85%.

4.7.2.- (Als que tenen habitatge de propietat i encara que el tinguin totalment pagat) Per la compra d'aquest habitatge ha requerit un préstec o hipoteca?

	Freqüència	Percentatge
Sí	234	65,2
No	106	29,7
Ns/nc	18	5,1
Total	358	100,0

La majoria dels enquestats (65%) que han adquirit un habitatge de compra han requerit un finançament bancari, el 30% no l'han necessitat i el 5% no ha contestat a la pregunta.

D'altra banda, entre les persones que han demanat un préstec o una hipoteca el 87% ho han destinat a la compra d'un pis i el 12% a la compra d'una casa.

Segons nacionalitat de la persona enquestada, els andorrans són el grup nacional que en menor proporció ha necessitat finançament bancària per l'adquisició d'un habitatge. Així, dels que han decidit comprar un habitatge, han demanat un préstec o una hipoteca el 58% dels andorrans, el 72% dels espanyols, el 71% dels francesos i el 92% dels portuguesos (tot i que en aquest darrer grup, com hem comentat anteriorment, són pocs casos els que han optat per comprar un habitatge).

4.7.3.- (Als que han requerit un préstec o hipoteca per comprar l'habitatge) Quants anys en total ha estat pagant o necessita per pagar aquest préstec o hipoteca?

	Freqüència	Percentatge
Menys de 5 anys	9	3,7
De 5 a 10 anys	42	18,0
De 11 a 15 anys	59	25,3
De 16 a 20 anys	74	31,6
Més de 21 anys	37	15,9
Ns/nc	13	5,4
Total	234	100,0

El promig d'anys que es necessita per saldar un préstec o una hipoteca per la compra d'un habitatge segons els enquestats és de 16 anys.

4.7.4.- (Als que tenen habitatge de lloguer) Quin tipus de contracte de lloguer té?

	Freqüència	Percentatge
Lloguer amb contracte a terminis	159	29,7
Lloguer amb contracte indefinit	360	67,2
Sense contracte	1	,2
Ns/nc	15	2,8
Total	535	100,0

Dels les persones que viuen de lloguer, el 67 % tenen contracte indefinit, el 30% tenen contracte a terminis i tan sols un 0,2% afirma que no té contracte.

4.7.5.- (Als que tenen habitatge cedit) Qui l'hi ha cedit l'habitatge?

	Freqüència	Percentatge
És cedit gratuïtament per un familiar que viu a la llar	3	19,8
És cedit gratuïtament per un familiar que no viu a la llar	7	38,4
És cedit gratuïtament per l'empresa a on treballa un membre	4	24,6
Altres tipus de cessió gratuïta	1	7,5
És cedit semigratuïtament	1	4,8
Compartit	1	4,8
Total	17	100,0

Com s'ha comentat anteriorment són pocs casos que viuen en habitatges cedits gratuïtament, de les quals el 58% són cedits per un familiar que pot viure o no a la mateixa llar i el 25 % són cedides per l'empresa on treballa la persona.

4.8.- Té intenció a curt termini de canviar d'habitatge?

	Freqüència	Percentatge
Sí	189	20,8
No	716	78,5
Ns/nc	7	,7
Total	913	100,0

Com es reflexa a la taula són poques les persones que tenen intenció de canviar d'habitatge (el 21%) en comparació amb les que no ho pensen fer, que són la majoria (el 78%).

Factors que intervenen en la idea de canvi poden ser: la satisfacció amb l'habitatge i la seva dimensió. Pel que fa al primer factor, efectivament les persones menys satisfetes són les que tenen una major voluntat de canvi (el 50% de les insatisfetes volen un canvi respecte el 16% de les satisfetes). Pel que fa al segon factor, les persones més favorables al canvi són les que viuen en habitatges de petites dimensions, de menys de 60m²

4.8.1.- (Als que tenen previst canviar d'habitatge) Té intenció de canviar a un habitatge de propietat o en règim de lloguer?

	Freqüència	Percentatge
Propietat	130	68,5
Lloguer	49	26,0
Ns/nc	11	5,6
Total	189	100,0

Com es pot veure, la majoria dels que tenen intenció de canviar aspiren a un habitatge de propietat, dels quals el 75% són llogaters. És a dir, que el canvi més habitual és passar d'un habitatge de lloguer a un de propietat. Tan sols el 26% aspiren a un canvi d'habitatge de lloguer.

4.8.2.- (Als que tenen previst canviar d'habitatge) Quin és el motiu principal pel que vol canviar d'habitatge?

	Freqüència	Percentatge
Canviar per un més gran	53	28,1
Tenir una propietat	50	26,3
Per millorar	18	9,7
Independitzar-se	13	6,7
Marxar d'Andorra	8	4,4
Preu lloguer és car	8	4,2
Raons personals i/o familiars	6	3,3
No té ascensor	5	2,9
S'ha acabat el contracte	5	2,4
Per inversió	3	1,8
Està mal insonoritzat	3	1,8
Canvi de feina	3	1,3
Problemes de circulació	2	1,1
No té calefacció	2	,9
Se'h va a viure amb la parella	2	,9
Està mal situat	2	,9
Per canviar de poble	1	,4
No té parking	1	,4
Problemes econòmics	1	,4
Ns/nc	4	2,2
Total	189	100,0

Els motius pels quals s'aspira a canviar d'habitatge són: en primer lloc, per raons d'espai (canviar per un habitatge més gran), en segon lloc, per tenir una propietat (com s'ha vist en la pregunta anterior la majoria de persones favorables al canvi són llogaters), en tercer lloc, per la necessitat d'una millora sense especificar quina i en quart lloc, per assolir la independència, motiu apuntat per la població més jove. La majoria de les altres raons esmentades fan referència a motius concrets de l'habitatge: manca d'ascensor, manca de parking, mal insonoritzat, etc.

4.9.- (Als que estiguin pagant l'habitatge de propietat o de lloguer) Quina part (percentatge aproximat) dels ingressos familiars destina a pagar d'habitatge (només despeses de lloguer o hipoteca)

	Freqüència	Percentatge
Menys del 15%	20	2,8
Del 15% al 29%	220	30,8
Del 30% al 49%	314	43,9
50% i més	94	13,2
Ns/nc	67	9,4
Total	715	100,0

A l'habitatge (en matèria de despeses de lloguer o hipoteca) es destina com a terme mig el 32% dels ingressos familiars. Cal matisar que aquesta és una dada aproximada que ens ha aportat l'enquestat i que per tant, s'ha de prendre com una estimació i no com un percentatge exacte.

4.10.- Li agrada viure a la parròquia on viu actualment?

	Freqüència	Percentatge
Sí	871	95,4
No	36	3,9
Ns/nc	6	,6
Total	913	100,0

La majoria dels enquestats, el 95 %, es mostra satisfet de la parròquia on viu. Tan sols un 4 % es declara descontent.

4.10.1.- (Només als que no els agrada viure a la parròquia on viuen) A quina parròquia li agradaria viure?

	Freqüència	Percentatge
Canillo	3	9,2
Encamp	3	7,9
Ordino	8	22,8
La Massana	7	18,4
Andorra la vella	10	28,3
Sant julià de Lòria	2	4,5
Escaldes -Engordany	2	6,7
Cap	1	2,2
Total	37	100,0

De les persones que afirmen no estar satisfetes de la parròquia on viuen, el 28% li agradaria viure a Andorra la Vella, el 23% a Ordino i el 18% a la Massana.

4.10.2.- Per què li agradaria viure a aquesta parròquia?

	Freqüència	Percentatge
Més tranquil·litat	16	45,7
Té la feina en aquesta parròquia	7	19,8
És la parròquia més maca	7	18,5
No cal cotxe, tot està a ma	3	9,1
Té més espai	1	2,3
Té més vida	1	2,3
És més poble	1	2,3
Total	36	100,0

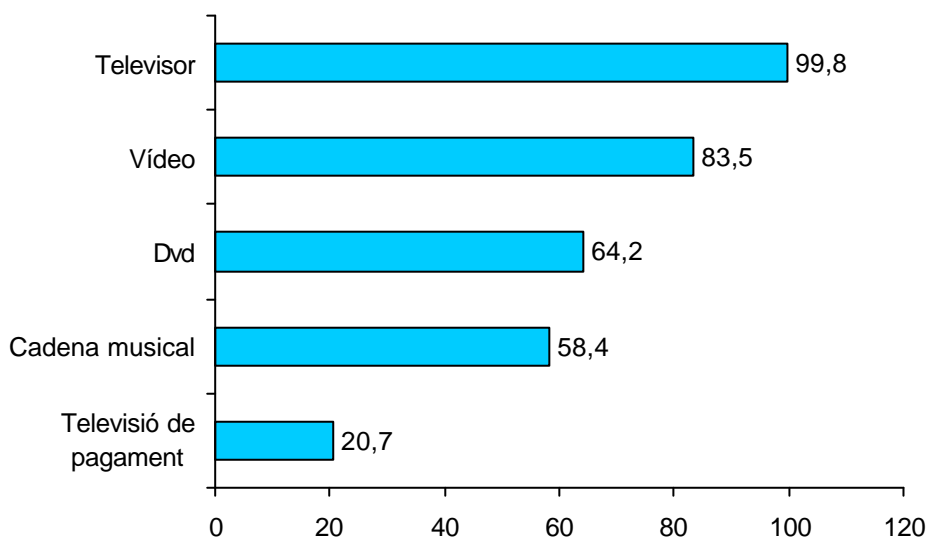
Entre les persones que els agradaria viure a Andorra la Vella, apunten tenir la feina en aquesta parròquia i tenir-ho tot a mà com a principals motius. Entre les persones que els agradaria viure a Ordino i la Massana, apunten la tranquil·litat i la bellesa (parròquia maca) com a raons principals. Pel que fa als enquestats que prefereixen Encamp o Canillo torna a ser per la tranquil·litat l'element més important i pel que fa a Sant Julià i a Escaldes són considerades en primer lloc com a parròquies maques. Cal matisar que per falta de casos no podem considerar aquestes respostes estadísticament significatives.

5.-EQUIPAMENT AUDIOVISUAL I ÚS DE LES TIC

5.1.- Disposa a casa seva de televisor, vídeo, DVD, Televisió de pagament i cadena musical?

	Sí	No	Ns/nc
Televisor	99,8%	,1%	,1%
Vídeo	83,5%	16,4%	,1%
Dvd	64,2%	35,6%	,2%
Televisió de pagament	20,7%	79,2%	,1%
Cadena musical	58,4%	41,5%	,1%

Pràcticament totes les persones enquestades disposen de televisor a la seva llar, i el 48% en té més d'un (un 32% té dos aparells, un 11% en té tres i un 5% en té més de tres). Pel que fa a l'aparell de vídeo el 83% en té a casa, el 64% té també un DVD i el 58% disposa d'una cadena musical (sense incloure els aparells de ràdio o transistors). Per una altra part, només un 21% disposa de televisió de pagament (pel 79% que no en té).



Aquestes dades són similars a les registrades en les enquestes fetes a les llars de Catalunya on destaca que l'any 2002 pràcticament el 100% de les llars tenien televisió, el 78% tenien vídeo i el 21% tenien contractat algun tipus de televisió de pagament. Pel que fa a la disponibilitat de DVD destaca que és l'aparell que està registrant més variació durant els últims anys de manera que degut a aquesta tendència creixent cal comparar els resultats amb dades més recents.⁷

⁷ Observatori de la Societat de la Informació de la Secretaria de Telecomunicacions i Societat de la Informació (STSI) i l'Institut d'Estadística de Catalunya (IDESCAT): *Enquesta a les llars sobre equipament i ús de les Tecnologies de la Informació i la Comunicació a Catalunya*. Desembre de 2002. Disponible a: http://www10.gencat.net/dursi/pdf/si/observatori/informe_tic_llars_i_individus_des_2002.pdf

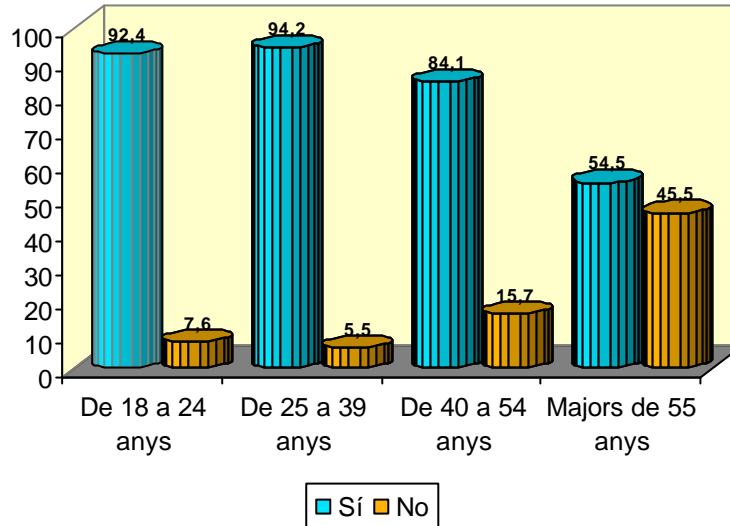
Pel que fa a les característiques de les persones enquestades, s'observa que tenen en major proporció vídeo, DVD i cadena musical les persones més joves, tot i que al tractar-se d'equipaments de la llar també depèn de les característiques de la resta de persones que hi viuen. De fet, cal destacar que les persones que viuen en llars més nombroses tenen els diferents equipaments audiovisuals en major proporció que les persones que viuen soles.

5.2.- Vostè té un telèfon mòbil?

	Freqüència	Percentatge
Sí	748	81,9
No	163	17,9
Ns/nc	2	,2
Total	913	100,0

Pràcticament el 82% de les persones enquestades tenen un telèfon mòbil, pel 18% que no en tenen. Segons l'edat, tenen telèfon mòbil en major proporció les persones dels grups més joves i disminueix el percentatge entre els grups de més edat (entre el 92% i el 94% dels que tenen entre 18 i 40 anys i el 84% dels que tenen entre 40 i 54 anys tenen telèfon mòbil, percentatge que baixa fins el 55% entre els majors de 55 anys). Els homes (88%) disposen de telèfon mòbil en major proporció que les dones (76%), si bé aquesta relació només és significativa en els grup de més edat (és a dir entre els homes i dones més joves no es detecta una diferència significativa). Per nacionalitats els francesos (92%), els portuguesos (91%) i els andorrans (87%) en tenen en major proporció que els espanyols (74%). En funció del nivell d'estudis també augmenta la proporció dels que tenen telèfon mòbil al passar dels nivells inferiors als que tenen estudis superiors (del 66% dels que tenen estudis primaris o inferiors, al 89% dels que tenen estudis secundaris i al 93% dels que tenen estudis universitaris), si bé aquí també cal tenir en compte l'efecte de l'edat (les generacions més grans són les que tenen en major proporció estudis primaris). En funció de l'ocupació els jubilats (44%), les mestresses de casa (62%) i els treballadors no qualificats (68%), són els grups que tenen mòbil en menor proporció (la resta en tenen entre el 84% i el 94%).

Percentatge de persones amb telèfon mòbil segons l'edat



A més, s'ha demanat a la persona enquestada si la resta de membres de la llar tenen telèfon mòbil, i només en un 9% dels casos cap persona de la llar té telèfon mòbil, disminuint en les llars on conviuen més membres. Així, el 35% de les persones que viuen soles no té telèfon mòbil (pel 65% que sí en té), mentre que en un 13% de les llars que viuen dues persones cap de les dues té telèfon mòbil (en el 30% en té una persona i en el 57% tenen telèfon mòbil les dues persones); en les llars de més persones va disminuint la proporció dels casos en que ningú té telèfon mòbil: un 5% en les llars de tres persones, un 3% en les llars de quatre persones i un 1% en les llars de cinc o més persones. Aquesta relació es pot explicar per la presència de gent jove en les llars amb més membres que són usuaris en major proporció de la telefonia mòbil.

5.3.- Té ordinador a la seva llar?

	Freqüència	Percentatge
Sí	590	64,7
No	321	35,2
Ns/nc	2	,2
Total	913	100,0

El 65% de les persones tenen ordinador a la seva llar i el 6% en tenen més d'un –que representa el 9% dels que tenen ordinador. El percentatge de les llars amb ordinador no ha variat respecte les dades recollides en l'Observatori del segon trimestre del 2003, si bé la tendència des de l'any 2002 mostra un clar augment (en l'Observatori del febrer del 2002 el 51% de les persones enquestades tenien ordinador a casa). Aquest percentatge és força elevat comparat amb els països veïns, ja que a Espanya durant el segon trimestre del 2003 el 43% dels habitatges disposaven d'ordinador (si bé el

percentatge en algunes comunitats com Madrid i Catalunya superava el 50%),⁸ i a França també un 43% de les llars disposaven d'ordinador a finals del 2003.⁹

		Nombre de membres de la llar					Total
		Viu sol	Conviven 2 persones	Conviven 3 persones	Conviven 4 persones	Conviven 5 persones o més	
Té ordinador a la seva llar?	Sí	35 38,9%	143 56,1%	178 69,3%	174 74,7%	60 76,9%	590 64,6%
	No	55 61,1%	112 43,9%	78 30,4%	58 24,9%	18 23,1%	321 35,2%
	Ns/nc			1 ,4%	1 ,4%		2 ,2%
Total		90 100,0%	255 100,0%	257 100,0%	233 100,0%	78 100,0%	913 100,0%

Segons el nombre de persones de la llar s'observa una clara relació, ja que tenen ordinador amb major proporció les persones que viuen en llars de més membres. Aproximadament el 40% dels que viuen sols tenen ordinador, pel 56% dels que viuen en llars de dues persones, el 69% dels que viuen en llars de tres persones i al voltant del 75% dels que viuen en llars de quatre i cinc o més persones.

La major proporció d'equipament TIC (tecnologies de la informació i la comunicació) en les llars amb més membres, es pot atribuir a la presència de gent jove que són amb més freqüència usuaris d'aquestes tecnologies.

5.4.- (Només als que tenen ordinador a casa) Té connexió a Internet a casa?

	Freqüència	Percentatge	Percentatge vàlid
Sí	495	54,3	83,9
No	93	10,2	15,7
Ns/nc	2	,2	,4
Total	590	64,7	100,0
No té ordinador	323	35,3	
Total	913	100,0	

Entre les persones que tenen ordinador a la llar (N=590) el 84% tenen connexió a Internet, el que representa el 54% del total de la població enquesta. Aquest percentatge és molt similar al registrat en l'anterior Observatori, després d'haver augmentat continuadament en els darrers anys (el febrer del 2002 el 37% de la població

⁸ INE: "Encuesta sobre equipamiento y uso de tecnologías de información y comunicación en la viviendas". Disponible a <<http://www.ine.es/prensa/np310.pdf>>

⁹ Les Baromètres Multimédia – Médiamétrie - Décembre 2003. Disponible a : <<http://www.mediametrie.fr/web>>

enquêtada tenia connexió a Internet a casa). La proporció de llars andorranes amb connexió a Internet és superior a la registrada a Espanya –on el 25% de les llars tenien connexió a Internet en el segon trimestre del 2003 (si bé aquesta proporció era més alta a Madrid, Catalunya i el País Basc on superava el 30%)¹⁰, i a França –on la proporció de llars amb connexió a Internet a finals del 2003 era el 28% del total (el 65% de les llars amb ordinador).¹¹

5.4.1.- Aquesta connexió és...

	Freqüència	Percentatge
Mòdem analògic amb línia normal	327	66,1
Línia ADSL	150	30,3
Altres connexions de via ampla (RDSI...)	5	1,0
Ns/nc	13	2,6
Total	495	100,0

A les llars on tenen connexió a Internet, el 66% són mitjançant un mòdem analògic, mentre que un 30% es connecta mitjançant una línia ADSL. Respecte l'any passat s'observa un augment de les connexions amb línia ADSL (en tenia el 21%) si bé en aquella ocasió hi havia gairebé un 11% que no va saber concretar quin tipus de connexió tenia a casa.

5.5.- Té connexió a Internet a la seva feina? (només a la població ocupada N=727)

	Freqüència	Percentatge
Sí	366	50,3
No	357	49,1
Ns/nc	4	,6
Total	727	100,0

El 50% dels enquêtats diuen que tenen connexió a Internet a la seva feina. Les persones ocupades com a personal administratiu (86%), professionals i tècnics (81%) i els propietaris, directius i comandaments intermedis (69%) són els grups que tenen en major proporció connexió a Internet a la seva feina, pel 27% dels treballadors de la indústria i construcció i el 7% dels treballadors no qualificats, que són els que en tenen en menor percentatge. Les persones que treballen en el sector de professions liberals (88%), en organismes financers i assegurances (79%) i en l'Administració pública (72%) són les que tenen connexió amb major freqüència, mentre que les que treballen en el sector de la construcció i annexes (36%) i en l'hoteleria i restauració (33%) són les que tenen connexió a Internet a la feina en menor proporció. També s'observa una

¹⁰ INE: "Encuesta sobre equipamiento y uso de tecnologías de información y comunicación en la viviendas".

¹¹ Les Baromètres Multimédia – Médiamétrie - Décembre 2003.

relació en funció del nombre de treballadors de l'empresa, de manera que augmenta la proporció dels que tenen connexió a Internet a la feina entre els que treballen en empreses de més empleats: del 39% dels que treballen en empreses de menys de 10 empleats al 69% dels que treballen en empreses de més de 100 treballadors.

5.6.- Ha utilitzat un ordinador en els darrers tres mesos (a casa o fora de casa)?

	Freqüència	Percentatge
Sí	551	60,4
No	361	39,5
Ns/nc	1	,1
Total	913	100,0

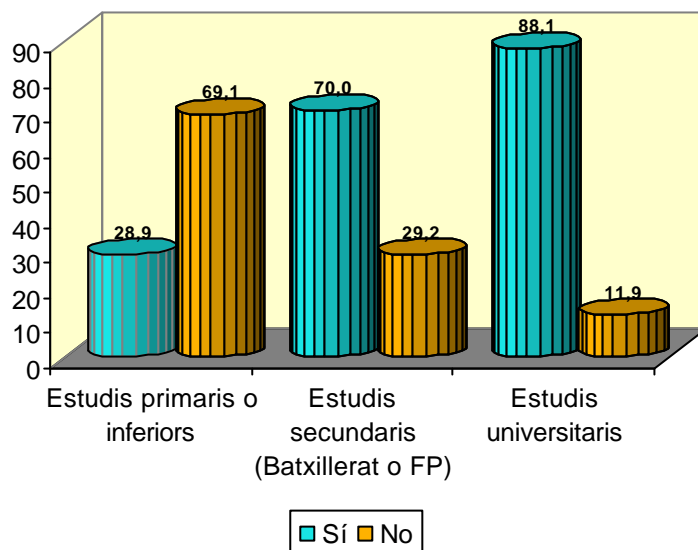
El 60% de la població respon que ha utilitzat un ordinador en els darrers tres mesos, ja sigui a casa o en altres indrets. A Espanya prop del 43% de la població major de 15 anys havia utilitzat l'ordinador en els darrers tres mesos, segons dades del segon trimestre del 2003.¹²

Com en els anteriors Observatoris, es constata una major utilització per part dels homes (el 69%) que de les dones (51%), així com per part dels més joves (l'han utilitzat al voltant del 77% dels que estan entre els 18 i els 40 anys i el 60% dels que tenen entre 40 i 54 anys, mentre que l'han utilitzat només un 27% dels majors de 55 anys). En aquest punt cal assenyalar que darrera la diferència d'ús de l'ordinador entre homes i dones s'hi amaga el factor edat, ja que hi ha més proporció de dones en els grups de més edat, circumstància que està inversament relacionada amb l'interès per les TIC, el que explicaria que, en conjunt, les dones estiguin infrarepresentades en la utilització de l'ordinador. De fet, les diferències en la utilització de l'ordinador entre dones i homes dels grups d'edat més joves no són estadísticament significatives mentre que en els grups majors de 40 anys aquestes diferències es fan més grans.

Segons el nivell d'estudis augmenta la proporció de les persones que han utilitzat l'ordinador en els darrers tres mesos al passar dels estudis primaris o inferiors (el 29%) als que tenen estudis secundaris (70%) i universitaris (88%), i en funció de l'ocupació destaca una major utilització entre el personal administratiu (93%), els professionals i tècnics (92%), els estudiants (83%) i els propietaris, directius i comandaments intermedis (78%), i en l'altre extrem els que menys han utilitzat un ordinador són els jubilats (18%), els treballadors no qualificats (26%) i les mestresses de casa (27%). Per sectors d'ocupació els que treballen en professions liberals (100%), organismes financers i assegurances (97%) i a l'Administració pública (86%) són els que més han utilitzat un ordinador, mentre que els que treballen en l'hoteleria i restauració (45%) són els que menys l'utilitzen.

¹² INE: "Encuesta sobre equipamiento y uso de tecnologías de información y comunicación en la viviendas".

Utilització d'un ordinador en els darrers tres mesos segons el nivell d'estudis



Segons la nacionalitat, els francesos (80%) i andorrans (78%) han utilitzat un ordinador en major proporció que els espanyols (50%) i portuguesos (36%). Evidentment cal tenir en compte les interrelacions entre nivell d'estudis, ocupació i nacionalitat per interpretar aquests resultats, de manera que si es controla per nivells d'estudis i per ocupació, la relació en funció de la nacionalitat deixa de ser significativa en alguns casos (tot i que en la majoria de grups es continua observant una major proporció d'andorrans i de francesos), el que indicaria que per explicar la utilització de l'ordinador és més determinant el nivell d'estudis i l'ocupació –a més de l'edat, que és un factor correlacionat amb el nivell d'estudis.

5.6.1.- (Només als que han utilitzat un ordinador en els darrers tres mesos, N=550) A on? (Multiresposta)

	Freqüència	Percentatge
Casa	433	78,7
Lloc de treball o lloc d'estudi	354	64,4
Ciber-cafè	23	4,3
Biblioteca	4	,8
Altres llocs	6	1,1
Casa d'amics, pares	3	,5
Base	550	

Entre les persones que han utilitzat l'ordinador en els darrers tres mesos, la majoria (79%) l'ha utilitzat a casa i al lloc de treball o d'estudis (64%), i un 4% l'ha utilitzat en

un ciber-cafè. Cal tenir en compte que en aquesta pregunta es podia donar més d'una resposta, ja que es pot haver utilitzat l'ordinador en més d'un lloc.

5.7.- S'ha connectat a Internet alguna vegada en els darrers tres mesos?

	Freqüència	Percentatge
Sí	479	52,4
No	433	47,5
Ns/nc	1	,1
Total	913	100,0

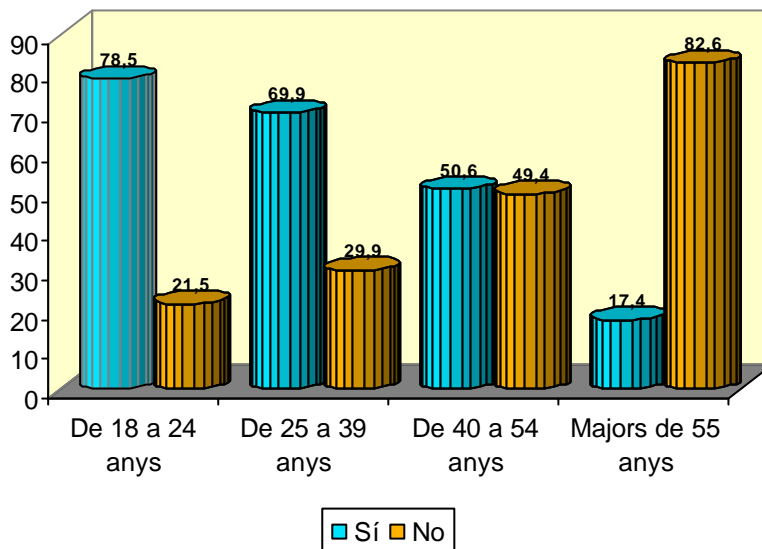
El 52% dels enquestats s'ha connectat a Internet en els darrers tres mesos, pel 47% que no s'hi ha connectat. Tot que el percentatge és lleugerament inferior al registrat en l'Observatori del segon trimestre del 2003, aquesta diferència entra dins dels marges de variació de l'enquesta degut al seu caràcter aleatori, i indicaria certa estabilització després d'un augment continuat els dos darrers anys (el 40% dels enquestats s'havia connectat a Internet el febrer del 2002). Per una altra part, cal destacar que el percentatge d'utilització d'Internet a Andorra és superior al registrat en els països veïns: a Espanya segons les dades del segon trimestre del 2003, un 34% de la població major de quinze anys havia utilitzat Internet en els darrers tres mesos (si bé en algunes comunitats com Madrid i Catalunya les proporcions eren més altes: el 44% i el 39% respectivament).¹³ A França, segons les dades de finals del 2003, el 43% de la població major d'onze anys es va connectar a Internet el darrer mes.¹⁴

Igual que en relació a la utilització de l'ordinador, els homes s'han connectat a Internet en major proporció que les dones (el 61% i el 43% respectivament), si bé cal assenyalar que aquesta diferència s'explica en gran part pel factor edat (que alhora també està correlacionat amb el nivell d'estudis). En funció de l'edat, s'han connectat en major proporció els més joves (el 78% dels que tenen entre 18 i 24 anys i el 70% dels que tenen entre 25 i 39 anys) que els grups de més edat (el 51% dels que tenen entre 40 i 54 anys i només el 17% dels majors de 55 anys).

¹³ INE: "Encuesta sobre equipamiento y uso de tecnologías de información y comunicación en la viviendas".

¹⁴ Internet.gouv.fr - L'Action de l'Etat et société de l'information: "Nombre d'internautes en France en 2003 - usages". Disponible a <http://www.internet.gouv.fr/rubrique.php?id_rubrique=228>

Utilització d'Internet en els darrers tres mesos segons l'edat



Pel que fa al nivell d'estudis, els que tenen estudis primaris o inferiors s'han connectat en menor proporció (el 21%) que els que tenen estudis secundaris (61%) i universitaris (82%), i segons l'ocupació destaca una proporció més alta de persones que s'han connectat entre els professionals i tècnics (87%), el personal administratiu (87%), els estudiants (83%) i els propietaris, directius i comandaments intermedis (68%), i els que menys s'han connectat són les mestresses de casa (22%), els treballadors no qualificats (13%) i els jubilats (10%). Per sectors, en correspondència amb els resultats observats en relació a la utilització dels ordinadors, també són els organismes financers i assegurances (97%), les professions liberals (90%) i d'Administració pública (82%) els que s'han connectat a Internet en major proporció, i els que menys s'han connectat són els ocupats en els sectors de construcció i annexes (49%) i hoteleria i restauració (42%).

Comparant les respostes en funció de la nacionalitat, els que diuen en major proporció que s'han connectat són els andorrans (71%), el grup d'altres nacionalitats (71%) i els francesos (70%), mentre que els que menys s'han connectat són els espanyols (42%) i els portuguesos (23%), tot i que també cal considerar la relació observada entre nivell d'estudis, ocupació i nacionalitat com un factor que pot intervenir en aquests resultats, de manera que controlant per nivell d'estudis o per ocupació, la relació en funció de la nacionalitat deixa de ser significativa en molts grups (si bé els andorrans i els francesos són els que mantenen majors percentatges dels que es connecten a Internet).

En general el nivell d'estudis i l'ocupació juntament amb l'edat, són els factors que semblen més determinants en relació a la utilització d'Internet i de les TIC en general.

**5.7.1.- (Només als que s'han connectat a Internet en els darrers tres mesos, N=478)
Des d'on s'ha connectat? (Multiresposta)**

	Freqüència	Percentatge
Casa	377	79,0
Lloc de treball o lloc d'estudi	274	57,4
Ciber-cafè	22	4,5
Biblioteca	4	,8
Altres llocs	8	1,7
Casa d'amics, pares	4	,8
Base	478	

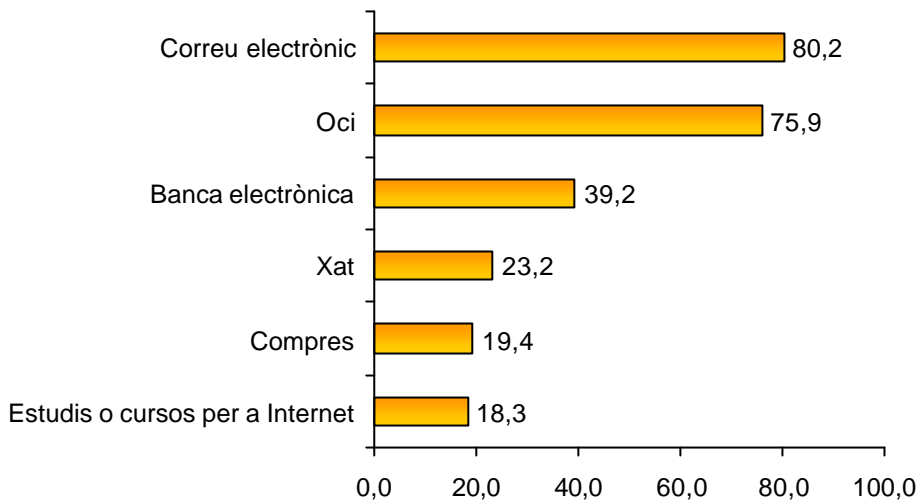
A aquesta pregunta les persones enquestades podien donar vàries respostes perquè poden haver-se connectat a Internet des de més d'un lloc (per això el percentatge es calcula sobre la base de persones que han respost i no suma el 100%).

La majoria de les persones que s'ha connectat a Internet, ho ha fet des de casa (el 79%) i des del lloc de treball o d'estudi (el 57%), mentre que prop d'un 5% s'ha connectat en un ciber-cafè, i en menor proporció des d'una biblioteca o altres llocs.

**5.8.- (Només als que s'han connectat a Internet en els darrers tres mesos, N=478)
Ha utilitzat Internet per a...?**

	Sí	No
Correu electrònic	80,2%	19,8%
Estudis o cursos per a Internet	18,3%	81,7%
Banca electrònica	39,2%	60,8%
Compres	19,4%	80,6%
Oci	75,9%	24,1%
Xat	23,2%	76,8%

Al demanar per diferents serveis d'Internet destaca una utilització majoritària del correu electrònic (80%) i per oci (76%), mentre que un 39% ha utilitzat els serveis de banca electrònica, i en menor proporció un xat (23%), per realitzar compres (19%) i per fer cursos per Internet (18%).



5.8.1.- Correu electrònic

El 80% de les persones que han utilitzat Internet en els darrers tres mesos han utilitzat el correu electrònic. En aquest cas no s'observa una relació clara en funció de l'edat, sexe o nacionalitat, però sí que augmenta la proporció dels que utilitzen el correu electrònic al passar dels nivells d'estudis primaris (52%) als que tenen estudis secundaris (81%) i universitaris (90%), i per ocupació destaquen els estudiants, els professionals i tècnics, els propietaris, directius i comandaments intermedis i el personal administratiu entre els que més han utilitzat el correu electrònic, i també els jubilats, (tot i que són molts pocs casos).

5.8.2.- Oci

Gairebé el 76% de les persones que han utilitzat Internet en els darrers tres mesos l'han utilitzat per oci. S'observa una major proporció entre els homes (81%) que entre les dones (69%) i disminueix amb l'edat (del 84% dels que tenen entre 18 i 24 anys al 57% dels majors de 55 anys). Pel que fa a la nacionalitat, nivell d'estudis i ocupació les relacions no són significatives.

5.8.3.- Banca electrònica

Un 39% de les persones que han fet servir Internet en els darrers tres mesos han utilitzat algun dels serveis de la banca electrònica, en major proporció els homes (44%) que les dones (32%) i els que tenen entre 25 i 39 anys (44%) que els més joves i els més grans. En funció de la nacionalitat, tot i que la relació no és estadísticament significativa utilitzen els serveis de la banca electrònica en major proporció els andorrans i espanyols (al voltant del 42%), i també augmenta al passar dels que tenen estudis primaris (19%) als universitaris (48%). En funció de l'ocupació destaca una major proporció els propietaris, directius i comandaments intermedis, els professionals, tècnics i similars i el personal administratiu, però també els estudiants i jubilats.

5.8.4.- Xat

El 23% de les persones que s'han connectat a Internet en els últims mesos ha utilitzat un xat. Els homes han utilitzar un xat en major proporció que les dones (el 27% i el 18% respectivament), i també és més utilitzat per la gent jove (el 47% dels que tenen entre 18 i 24 anys, pel 9% dels majors de 55 anys), però no s'observa una relació clara en funció de la nacionalitat, nivell d'estudis i ocupació.

5.8.5.- Compres

Quant a fer compres per Internet, un 19% de les persones que han utilitzat Internet diu que han fet alguna compra en els darrers tres mesos, pel 81% que no ho ha fet. Hi ha una major proporció entre els homes que entre les dones (un 25% dels homes i un 11% de les dones) i també augmenta la proporció entre els grups de més edat i al passar als grups amb un nivell d'estudis més alt (del 7% dels que tenen estudis primaris al 27% dels que tenen estudis universitaris). En funció de l'ocupació han realitzat compres per Internet en major proporció els propietaris, directius i comandaments intermedis, els treballadors del comerç i els jubilats (tot i que són pocs casos) que la resta de grups.

5.8.6.- Estudis o cursos per Internet

El 18% dels que s'han connectat a Internet en els darrers tres mesos ho han fet per realitzar estudis o cursos per Internet. En funció del sexe i l'edat no hi ha una relació significativa, i segons la nacionalitat destaquen els espanyols (26%), el grup d'altres nacionalitats (20%) i francesos (19%) entre els que fan estudis per Internet. També augmenta significativament la proporció dels que fan estudis per Internet al passar als nivells d'estudis més alts (del 10% dels que tenen estudis primaris al 30% dels que tenen estudis universitaris), i per ocupacions els estudiants, professionals i tècnics i el personal administratiu tenen percentatges superiors a la resta de grups.

5.9.- Té una adreça de correu electrònic (e-mail) personal?

	Freqüència	Percentatge
Sí	423	46,4
No	486	53,2
Ns/nc	4	,4
Total	913	100,0

El 46% de les persones enquestades tenen una adreça de correu electrònic personal, mentre que un 53% no en té.

Tenen una adreça de correu electrònic amb major proporció els homes (54%) que de dones (39%), i els més joves que les persones de més edat (el 72% dels que tenen entre 18 i 24 anys, el 60% dels que tenen entre 25 i 39 anys i el 46% dels que tenen entre 40 i 54 anys, però només el 17% dels majors de 55 anys). Per nacionalitat també tenen en

major proporció una adreça personal de correu electrònic els andorrans (64%), els francesos (59%) i el grup d'altres nacionalitats (60%), que els espanyols (38%) i portuguesos (20%), i per nivell d'estudis també augmenta considerablement al passar als grups amb major nivell formatiu: del 14% dels que tenen estudis primaris o inferiors, al 56% dels que tenen estudis secundaris i el 76% dels que tenen estudis universitaris. En funció de l'ocupació destaquen amb un percentatge superior els estudiants (87%), els professionals i tècnics (81%) i el personal administratiu (76%), mentre que els que tenen una adreça de correu electrònic amb menys freqüència són els treballadors no qualificats (9%), jubilats (10%) i les mestresses de casa (16%). Per sectors les persones que treballen en professions liberals (89%), organismes financers i assegurances (79%) i l'Administració pública (71%) són les que tenen un correu electrònic en major proporció.

5.9.1.- (Només als que tenen adreça de correu electrònic) Aquest correu electrònic és del servidor andorra.ad?

	Freqüència	Percentatge
Andorra.ad	219	51,7
D'un altre servidor (hotmail, yahoo)	138	32,6
Andorra.ad i un altre servidor	61	14,4
Ns/nc	5	1,3
Total	423	100,0

Entre les persones que tenen una adreça de correu electrònic (N=423), en gairebé el 52% dels casos és del servidor andorra.ad, mentre que un 33% té l'adreça d'un altre servidor i un 14% en té alhora del servidor andorra.ad i d'un altre.

Els més joves tenen majoritàriament una adreça d'un altre servidor o d'un altre servidor i del servidor andorra.ad alhora, mentre que els majors de 40 anys tenen en major proporció una adreça del servidor andorra.ad (entre el 63% i el 70%).

6.- ANNEXOS

6.1.- Valor estadístic i significació estadística dels resultats.

Per interpretar correctament els resultats d'una enquesta cal tenir en compte que són estimacions fetes a partir d'una mostra extreta de la població total i que el seu valor està afectat per l'error de mostreig. Així, la seva exactitud depèn de tres factors:

- La mida de la mostra (o de la part de la mostra analitzada): per una mateixa població, en les mostres amb més persones enquestades, el marge de desviació de la mostra envers la població és més petit.
- La variància de la població: expressada en termes probabilístics, refereix a les proporcions de distribució bipolar d'un factor en la població. La variància màxima es dona quan aquesta distribució és equiprobable ($p=50\%$ i $q=50\%$). Aleshores, l'error estadístic de la mostra és més gran.
- El nivell de confiança que s'estableix: a nivells de confiança més restrictius (nivells més alts) el marge d'error estadístic és més gran.

Marges d'error al nivell de confiança del 95,5 %

Mida de la mostra	Percentatges observats ($p + q = 100$)				
	10 % o 90 %	20 % o 80 %	30 % o 70 %	40 % o 60 %	50 %
250	3,8	5,0	5,8	6,2	6,3
500	2,7	3,6	4,1	4,4	4,5
1000	1,9	2,6	2,9	3,1	3,2
1500	1,6	2,1	2,4	2,5	2,6

Per exemple, en una mostra de 500 persones que responen a una pregunta, en el cas més desfavorable que el resultat sigui del 50 %, i establint el nivell de confiança del 95,5 %, el marge estadístic és +/- 4,5 % sobre l'esmentat 50 % observat. Això significa que el resultat per la població total es troba en una forquilla entre el 45,5 % i el 54,5 %.

Així doncs, els percentatges observats són vàlids dins els límits dels marges d'error estadístic sempre que es refereixen a tota la mostra, mentre que si només es considera una part de la mostra analitzada el marge d'error augmentaria.

Per una altra part, al creuar les diferents variables¹⁵ (en les taules de contingència) interessa saber com es distribueix una variable (la que es vol explicar o dependent, perquè se suposa que depèn d'una altra variable) en les diferents categories de l'altra variable (independent o explicativa), per establir quina relació hi ha entre aquestes dues variables, és a dir, si hi ha associació entre les variables o si són independents. Hi ha associació entre dues variables quan la distribució dels valors d'una variable (dependent) canvia en les diferents categories de l'altra variable (independent) amb un nivell suficient de correlació, i hi ha independència quan la distribució dels valors de la

¹⁵ característiques de les persones enquestades que representen aspectes que les diferencien, com per exemple l'edat, el nivell d'estudis, les seves opinions, etc.

variable dependent no varien en les diferents categories de la variable independent, o ho fa a un nivell de correlació molt baix. Les proves estadístiques realitzades indiquen si hi ha associació entre les variables o si degut a l'error de la mostra les diferències en la distribució dels valors no són significatives (i per tant no podem entendre que hi ha una associació rellevant).

Per exemple, en moltes taules s'observen diferències en els percentatges en les respostes a una qüestió entre homes i dones o entre els diferents grups d'edat, però si els resultats de les proves estadístiques realitzades no són significatius vol dir que no es pot provar que el gènere o l'edat de les persones sigui la causa d'aquestes diferències (no es poden considerar el gènere o l'edat com a factors explicatius d'aquestes diferències), tot i les tendències apuntades en la mostra donada.

Cal remarcar, finalment, que aquesta associació –quan es dona– és merament estadística, i per tant requereix una interpretació posterior a l'hora d'establir eventuais mecanismes de causalitat, per exemple.

6.2.- Classificació d'ocupacions pel mercat laboral andorrà

Grup 1: directius, propietaris i comandaments intermedis:

- Directius i alts càrrecs d'administracions públiques i d'empreses privades: Poder executiu i legislatiu i Direcció de les Administracions Públiques, Direcció d'Organitzacions.
- Propietaris i gerents d'hoteleria, comerç, agricultura i altres empreses.
- Comandaments intermedis d'empreses del sector serveis, comerç, financer...

Grup 2: professionals i tècnics, científics i intel·lectuals:

- Professions associades a titulacions universitàries de 1er, 2on i 3er cicle en ciències pures i enginyeria, ciències naturals, sanitat, ensenyament.
- Professionals del dret, organització d'empreses, ciències socials i humanes, escriptors, artistes.. i altres professions associades a titulacions universitàries de 1er, 2on i 3er cicle.
- Tècnics en ciències físiques, químiques i enginyeria, ciències naturals i sanitat, educació infantil, professionals de suport en operacions financeres i comercials, professionals de suport en gestió administrativa.

Grup 3: personal administratiu i similars ("coll blanc):

- Empleats en serveis comptables, financers i de serveis de recolzament a la producció i al transport.
- Empleats de biblioteca, serveis de correus i assimilats, auxiliars administratius amb o sense atenció al públic.
- Empleats en tracte directe amb el públic en agències de viatges, recepcionistes i telefonistes, caixers...

Grup 4: treballadors qualificats i semiqualficats de comerç:

- Venedors, dependents de comerç i assimilats.

Grup 5: treballadors qualificats i semiqualficats hoteleria i restauració, serveis personals i de protecció:

- Treballadors de serveis de restauració (cambrers, cuiners, barmans...).

- Treballadors de serveis personals (auxiliars d'infermeria, treballadors que es dediquen a tenir cura de persones, perruquers, especialistes en tractaments de bellesa, treballadors que atenen passatgers, majordoms i similars).
- Treballadors dels serveis protecció i seguretat (policies, bombers, guàrdies jurats i personal de seguretat privada)

Grup 6: artesans i treballadors qualificats i semiqualicats d'activitats agràries, indústria i construcció:

- Treballadors qualificats i semiqualicats d'activitats agrícoles.
- Treballadors qualificats i semiqualicats de la indústria manufacturera.
- Treballadors en obres estructurals de construcció i acabats de construcció (paletes, pintors, electricistes, fusters, lampistes)
- Altres treballadors qualificats i semiqualicats: ferrers, soldadors, mecànics, vidriers, etc.
- Treballadors de les indústries d'arts gràfiques, tèxtil, elaboració d'aliments, ebenistes i altres artesans.
- Conductors de vehicles de transport urbà o per carretera.

Grup 7: treballadors no qualificats:

- Treballadors no qualificats dels serveis (comerç, personal de neteja, conserges...).
- Treballadors no qualificats de la indústria i la construcció (peons d'indústries manufacturera i del transport, manobres,...).
- Treballadors agrícoles no qualificats (temporers, peons....)

Grup 8: jubilats

Grup 9: mestresses de casa

Grup 10: estudiants (i altres inactius i no ocupats)

6.3.-Desglossament de problemes (3 principals problemes d'Andorra)

	Casos	Percentatge
Trànsit	731	80,3%
Trànsit	590	64,9%
Molta circulació (Caos circulatori)	135	14,7%
Els agents de circulació	6	0,7%
Manca d'Aparcaments	45	4,9%
Manca d'aparcaments	44	4,8%
Aparcaments cars	1	0,1%
Infraestructures i equipaments	127	13,7%
Falta de carreteres, túnels, ponts	10	1,2%
Infraestructures en mal estat	11	1,1%
Netejar les carreteres a l'hivern	3	0,3%
Comunicacions difícils	2	0,3%
Voreres estretes o en mal estat	3	0,3%
Manquen infraestructures	1	0,1%
Manquen zones verdes	3	0,3%
Manquen parcs infantils	2	0,3%
Manquen poliesportius	1	0,1%
Instal·lacions deficientes a Escaldes	1	0,1%
Comunicacions amb l'exterior	1	0,1%
Masses obres al carrer	86	9,2 %
Voreres estretes o en mal estat	3	0,3%
Transport públic	31	3,4%
Transport públic deficient	20	2,2%
Poc transport públic	11	1,2%
Vivenda cara	361	39,7%
Vivenda cara	242	26,6%
Lloguers cars	98	10,8%
Vivendes de compra cares	11	1,2%
Manca d'habitatge	8	0,9%
Mal estat dels pisos	1	0,1%
Trobar habitatge per a la gent jove (o ajudes)	1	0,1%
Salaris baixos	72	7,9%
Salaris baixos	72	7,9%
Nivell de vida car	241	26,4%
Cistella de la compra cara : alimentació, productes higiene, etc.	25	2,8%
Nivell de vida car	216	23,6%
Treball i Condicions de treball	116	12,7%
Treball i condicions de treball	21	2,3%

Dificultat per trobar feina	5	0,5%
Moltes hores de feina	22	2,5%
Condicions dels autònoms	1	0,1%
Manca de sindicació	1	0,1%
Reglament laboral ineficient	15	1,7%
Inseguretat laboral	12	1,4%
No hi ha assegurança d'atur	7	0,7%
Condicions d'higiene, seguretat.. laborals	1	0,1%
Problema per trobar feina als de 50 anys	1	0,1%
No hi ha preferència pels andorrans a les feines	1	0,1%
Pocs dies de vacances	1	0,1%
No hi ha pagues extraordinàries	1	0,1%
Menys consideració del treball de la dona i menys salari	1	0,1%
Retall de les hores extres per part de la nova llei	26	2,8%
Problemes dels immigrants	41	4,5%
Problemes en general dels immigrants	3	0,3%
Llei d'immigració deficient	1	0,1%
Dificultats per obtenir el permís de treball	5	0,5%
Manca de drets per part dels immigrants	10	1,1%
Poca facilitat per aconseguir el passaport andorrà	8	0,9%
Departament d'immigració deficient	2	0,2%
Dificultat per trobar feina dels no andorrans	1	0,1%
Societat tancada	4	0,5%
Que sigui obligatori el català	4	0,5%
Racisme i/o discriminació als de fora	2	0,2%
Més "cupos" de treball pels extracomunitaris	1	0,1%
Educació en general	34	3,7%
Educació en general	3	0,3%
Poca qualitat de l'ensenyament en les escoles	3	0,3%
Manca d'estudis reglats a Andorra :universitaris, FP, postgraus...	17	2,0%
Ni hi ha gaire possibilitat de triar l'escola dels fills	1	0,1%
Manca de beques	4	0,4%
Manca de disciplina	1	0,1%
Transport escolar no arriba on vivim	1	0,1%
Ensenyament massificat. Molts nens per aula	1	0,1%
Problemes d'escolaritat	1	0,1%
Nivell d'estudis de l'escola francesa del Pas molt dolent	1	0,1%
El sistema educatiu té poca responsabilitat envers l'educació	1	0,1%
Guarderies	31	3,4%
Manca de guarderies	20	2,3%
Guarderies cares	4	0,4%
Horari limitat de les guarderies	7	0,7%
Joventut	14	1,5%

Joventut en general	1	0,1%
Joves sense valors	1	0,1%
Protecció als més petits	1	0,1 %
Futur dels joves	2	0,2%
Sortida laboral dels joves	1	0,1%
Delinqüència juvenil	3	0,3%
Joves inadaptats al col·legi	1	0,1%
Ajudes a la gent jove (vivenda i empreses)	4	0,5%
Polítiques socials , prestacions i pensions	85	9,3%
Pensions baixes	16	1,8%
Cobertura de la Cass insuficient , només 75%	14	1,6%
Polítiques socials poc desenvolupades	20	2,3%
Manca d'ajudes familiars	7	0,7%
Cass	12	1,3%
Assegurança autònoma no cobreix igual	1	0,1%
Ajudes a les dones que treballen i tenen fills	2	0,2%
Cass: Pagar primer i després el reembossament	1	0,1%
Gent mal atesa	1	0,1%
Ajudes a les persones grans	1	0,1%
Manca de residències per a les persones grans	2	0,2%
Manca de serveis socials per a gent gran	1	0,1%
Pagament als metges anticipadament	7	0,7%
Sanitat	9	0,9%
Servei d'urgències dolent	3	0,3%
Sanitat deficient	4	0,4%
Manquen hospitals	1	0,1%
La sanitat en general	1	0,1%
Medi ambient	75	8,3%
Contaminació	24	2,8%
No preservació del medi ambient	22	2,4%
Manca de contenidors per reciclar paper, plàstic.	3	0,3%
Falten depuradores	4	0,4%
Funicular de la Massana	1	0,1%
Poca neteja als carrers	7	0,8%
Forn incinerador	7	0,8%
Contaminació acústica	5	0,5%
Destrucció del medi ambient	1	0,1%
Contaminació dels rius	1	0,1%
Problemes socials	23	2,5%
Droga	7	0,8%
Delinqüència	1	0,1%
Inseguretat ciutadana	5	0,5%
Moltes desigualtats socials	6	0,7%
Pobresa a Andorra	2	0,2%
Violència domèstica	2	0,2%

Creixement desordenat	39	4,3%
Creixement desordenat	1	0,1%
Massa construcció	26	2,9%
Massa gent	5	0,6%
Llei d'urbanisme deficient	4	0,4%
Hi ha molta especulació	1	0,1%
Està tot molt apretat	2	0,2%
Economia	19	2,1%
Situació econòmica i el seu futur	8	1,0%
Manca de diversificació comercial	1	0,1%
Existència de monopolis	1	0,1%
La implantació d'impostos en un futur	1	0,1%
El problema del tabac	1	0,1%
Horari limitat a les duanes	3	0,3%
Comerç de poca qualitat	2	0,2%
Neteja de diner negre, sobretot provinent d'Espanya	1	0,1%
Manca llei del comerç	1	0,1%
Turisme	18	2,0%
Turisme de poca qualitat	3	0,4%
Al turisme no se'l tracta bé	5	0,5%
Turisme decreix	5	0,5%
Massa turisme	1	0,1%
Manca qualitat en l'atenció al públic en el comerç	1	0,1%
Govern no té cura del turisme	3	0,4%
Manca de mà d'obra	21	2,3%
Manca mà d'obra	8	0,9%
Mà d'obra poc qualificada	13	1,4 %
Integració al país dels immigrants	15	1,7%
Integració al país dels immigrants	13	1,5%
Dificultat d'integració dels francesos	2	0,2%
Pèrdua d'identitat	40	4,4%
Pèrdua d'identitat del país	2	0,2%
Molta immigració	6	0,7%
Andorra està perdent la seva identitat	3	0,3%
S'hauria de parlar més el català	2	0,2%
No es parla català a la feina, a les botigues...	25	2,9%
Hi ha poca selecció dels immigrants que entren a treballar	1	0,1%
Qualitat de vida	74	8,1%
Manca de qualitat de vida en general	2	0,2%
Manca de llocs de diversió i serveis lúdics pels joves	12	1,4%
Horari incompatible amb la família	10	1,1%
Manca de temps lliure	4	0,4%
Poca vida social	8	0,9%
Manca d'oferta cultural i locals d'oci	18	1,9%

Es viu per treballar i prou	1	0,1%
Condicions de vida dures al Pas de la Casa	1	0,1%
Manca d'oferta de cinema	1	0,1%
Molt estrès	4	0,5%
No s'adopten mesures per comptabilitzar vida familiar amb vida laboral	13	1,4%
Política andorrana	25	2,8%
Política andorrana dolenta	2	0,3%
Manca de participació en les decisions	3	0,3%
Hi ha abús de poder	1	0,1%
Mal funcionament de la política andorrana	5	0,7%
Negociació amb Europa	3	0,3%
Manca llibertat d'expressió	2	0,2%
Corrupció política, trànsit d'influències	1	0,1%
Les quotes d'immigració resten qualitat a la mà d'obra	1	0,1%
La figura dels prestanoms	3	0,3%
Poques subvencions a les federacions esportives	3	0,3%
Els sous dels Consols són excessius	1	0,1%
Funcionament de les administracions	8	0,8%
Funcionament de les administracions	2	0,2%
Manca de planificació comunal	1	0,1%
Es mira més pel turista que pel resident	1	0,1%
Hi ha manca de policies	3	0,3%
Serveis de tràmits lent i discriminatori	1	0,1%
Valors	10	1,1%
Manca d'ordre, disciplina i respecte	3	0,4%
Poc respecte, alt grau de gamberrisme	1	0,1%
Manca de civisme a la societat andorrana	1	0,1%
Manca de tolerància	1	0,1%
Falta de respecte a la gent gran	1	0,1%
Falta d'implicació social entre els ciutadans	1	0,1%
Manca de convivència, respecte als pares, avis	1	0,1%
Els pares no eduquen bé als fills	1	0,1%
Altres	15	1,7%
Els gossos embruten els carrers	3	0,4%
El correu electrònic no funciona	1	0,1%
El servei de Sta és dolent	5	0,6%
Forfaits més barats per als residents	1	0,1%
Massa control policial	3	0,3%
El clima d'Andorra	1	0,1%
Altres sense especificar	1	0,1%
Cap	10	1,0%
Ns/nc	17	1,8%

TAULES

Taula 3.1

		Com qualificaria la situació econòmica general d'Andorra?						Total
		Molt bona	Bona	Regular	Dolenta	Molt dolenta	Ns/nc	Base
Total		3,3%	37,6%	45,5%	8,7%	1,9%	2,9%	913
Sexe	Home	4,1%	43,6%	39,5%	7,9%	2,2%	2,7%	465
	Dona	2,6%	31,4%	51,8%	9,5%	1,6%	3,1%	447
Edat	De 18 a 24 anys	1,2%	46,7%	38,5%	8,3%	2,0%	3,2%	65
	De 25 a 39 anys	3,3%	41,0%	44,1%	7,8%	1,7%	2,1%	335
	De 40 a 54 anys	3,5%	36,4%	45,2%	9,1%	2,0%	3,8%	310
	Més de 55 anys	3,9%	31,1%	50,9%	9,7%	1,4%	2,9%	201
Nacionalita	Andorrana	3,7%	43,8%	40,3%	8,4%	,5%	3,4%	311
	Espanyola	2,3%	36,6%	46,8%	8,0%	2,6%	3,6%	387
	Francesa	2,7%	39,7%	45,6%	9,9%	,0%	2,1%	60
	Portuguesa	3,8%	20,7%	59,9%	11,7%	3,1%	,7%	121
	Altres	11,2%	49,0%	27,6%	6,1%	6,1%	,0%	34
Nivell d'estudis	Estudis primaris i inferiors	3,7%	26,9%	55,7%	8,0%	2,5%	3,2%	301
	Batxillerat o equivalent i FP	2,7%	40,6%	42,5%	10,3%	2,0%	2,0%	407
	Estudis universitaris	4,1%	47,4%	36,3%	6,8%	1,0%	4,4%	202
Ocupació actual	Directius, propietaris i comandaments intermedis	4,6%	49,1%	36,3%	5,4%	2,5%	2,1%	101
	Professionals, tècnics i similars	3,7%	44,3%	35,2%	7,6%	1,8%	7,3%	114
	Personal administratiu i similars	1,8%	43,6%	45,9%	7,2%	,7%	,7%	114
	Comerciants, venedors i similars	8,1%	36,5%	42,6%	8,6%	1,1%	3,2%	77
	Personal dels serveis de restauració, personals i seguretat	5,1%	32,4%	42,2%	15,1%	3,6%	1,6%	81
	Qualificats i semiqualficats indústria i construcció	2,8%	34,2%	48,6%	10,9%	2,0%	1,5%	167
	Treballadors no qualificats	,0%	24,9%	61,4%	8,7%	2,8%	2,2%	75
	Jubilats	3,9%	28,7%	50,2%	8,8%	3,1%	5,3%	95
	Estudiants i altres situacions	,0%	50,7%	42,4%	3,4%	,0%	3,4%	24
	Mestresses de casa	1,5%	38,2%	50,0%	7,4%	,0%	2,9%	55

Taula 3.2

		I durant aquest any, creu que la situació econòmica d'Andorra serà:				Total
		Millor	Pitjor	Igual	Ns/nc	Base
Total		13,5%	33,8%	45,5%	7,2%	913
Sexe	Home	17,3%	32,1%	45,8%	4,9%	465
	Dona	9,7%	35,6%	45,3%	9,5%	447
Edat	De 18 a 24 anys	18,8%	26,8%	48,7%	5,7%	65
	De 25 a 39 anys	15,0%	34,0%	45,4%	5,6%	335
	De 40 a 54 anys	10,3%	35,2%	47,2%	7,3%	310
	Més de 55 anys	13,9%	33,7%	42,4%	10,1%	201
Nacionalitat	Andorrana	13,3%	30,0%	50,5%	6,3%	311
	Espanyola	12,7%	35,1%	44,1%	8,1%	387
	Francesa	16,1%	27,1%	51,2%	5,6%	60
	Portuguesa	11,8%	46,4%	35,6%	6,2%	121
	Altres	27,2%	20,7%	41,2%	10,9%	34
Nivell d'estudis	Estudis primaris i inferiors	13,4%	37,0%	41,8%	7,8%	301
	Batxillerat o equivalent i FP	16,5%	32,2%	45,3%	6,0%	407
	Estudis universitaris	8,0%	32,5%	51,4%	8,0%	202
Ocupació actual	Directius, propietaris i comandaments intermedis	10,5%	39,3%	46,1%	4,2%	101
	Professionals, tècnics i similars	8,5%	33,2%	48,8%	9,5%	114
	Personal administratiu i similar	6,9%	35,1%	52,5%	5,4%	114
	Comerciants, venedors i similars	20,0%	35,2%	33,7%	11,1%	77
	Personal dels serveis de restauració, personals i seguretat	18,0%	37,7%	41,4%	3,0%	81
	Qualificats i semiqualficats indústria i construcció	17,5%	28,6%	48,1%	5,8%	167
	Treballadors no qualificats	12,8%	44,5%	37,2%	5,4%	75
	Jubilats	16,3%	31,2%	39,4%	13,1%	95
	Estudiants i altres situacions	5,4%	15,6%	75,6%	3,4%	24
	Mestresses de casa	17,6%	30,9%	42,6%	8,8%	55

Taula 3.3

		a nivell personal, com qualificaria la seva situació econòmica					Total
		Molt bona	Bona	Regular	Dolenta	Molt dolenta	Base
Total		1,7%	36,4%	54,2%	6,6%	1,2%	913
Sexe	Home	1,6%	38,4%	53,4%	5,5%	1,1%	465
	Dona	1,8%	34,3%	54,9%	7,7%	1,3%	447
Edat	De 18 a 24 anys	,0%	39,6%	55,9%	4,4%	,0%	65
	De 25 a 39 anys	2,7%	41,5%	50,5%	4,9%	,5%	335
	De 40 a 54 anys	1,2%	37,0%	54,0%	7,3%	,5%	310
	Més de 55 anys	1,4%	26,0%	59,8%	9,0%	3,8%	201
Nacionalitat	Andorrana	1,9%	46,1%	45,2%	5,4%	1,5%	311
	Espanyola	1,6%	33,7%	56,8%	6,3%	1,6%	387
	Francesa	2,1%	46,8%	42,0%	9,1%	,0%	60
	Portuguesa	1,1%	15,6%	74,4%	8,9%	,0%	121
	Altres	3,7%	33,3%	55,8%	7,2%	,0%	34
Nivell d'estudis	Estudis primaris i inferiors	1,1%	24,4%	60,8%	11,3%	2,4%	301
	Batxillerat o equivalent i FP	1,5%	37,5%	55,4%	5,2%	,4%	407
	Estudis universitaris	3,0%	51,8%	41,8%	2,3%	1,0%	202
Ocupació actual	Directius, propietaris i comandaments intermedis	3,3%	47,0%	46,0%	3,7%	,0%	101
	Professionals, tècnics i similars	1,4%	47,9%	49,2%	,7%	,7%	114
	Personal administratiu i similar	2,5%	47,8%	45,3%	4,4%	,0%	114
	Comerciants, venedors i similars	2,1%	38,2%	50,7%	8,0%	1,1%	77
	Personal dels serveis de restauració, personals i seguretat	1,6%	28,5%	63,8%	5,1%	1,0%	81
	Qualificats i semiqualficats indústria i construcció	,8%	29,6%	63,5%	6,1%	,0%	167
	Treballadors no qualificats	1,1%	16,1%	65,8%	17,1%	,0%	75
	Jubilats	2,2%	25,9%	52,6%	11,3%	8,0%	95
	Estudiants i altres situacions	,0%	49,3%	42,0%	8,8%	,0%	24
	Mestresses de casa	1,5%	38,2%	51,5%	7,4%	1,5%	55

Taula 3.4

		seva situació econòmica actual, en relació a la que tenia fa un any, com ha evolucionat?				Total
		Ha millorat	Està igual	Ha empitjorat	Ns/nc	Base
Total		20,6%	58,4%	20,7%	,3%	913
Sexe	Home	23,6%	57,8%	18,4%	,3%	465
	Dona	17,5%	58,9%	23,2%	,4%	447
Edat	De 18 a 24 anys	47,4%	36,6%	14,0%	2,0%	65
	De 25 a 39 anys	28,8%	54,3%	16,7%	,2%	335
	De 40 a 54 anys	13,9%	64,4%	21,7%	,0%	310
	Més de 55 anys	8,7%	62,7%	28,2%	,4%	201
Nacionalitat	Andorrana	23,3%	60,4%	16,0%	,3%	311
	Espanyola	16,0%	59,3%	24,6%	,2%	387
	Francesa	23,2%	50,3%	24,4%	2,1%	60
	Portuguesa	22,8%	55,7%	21,4%	,0%	121
	Altres	36,4%	52,7%	10,9%	,0%	34
Nivell d'estudis	Estudis primaris i inferiors	12,0%	61,4%	26,3%	,3%	301
	Batxillerat o equivalent i FP	25,1%	54,6%	20,0%	,2%	407
	Estudis universitaris	24,5%	60,8%	14,1%	,6%	202
Ocupació actual	Directius, propietaris i comandaments intermedis	27,2%	59,0%	13,7%	,0%	101
	Professionals, tècnics i similars	24,9%	67,1%	7,3%	,7%	114
	Personal administratiu i similars	28,3%	54,3%	17,4%	,0%	114
	Comerciants, venedors i similars	19,7%	50,0%	30,3%	,0%	77
	Personal dels serveis de restauració, personals i seguretat	33,2%	49,9%	15,3%	1,6%	81
	Qualificats i semiqualficats indústria i construcció	21,8%	55,2%	23,0%	,0%	167
	Treballadors no qualificats	8,8%	63,7%	27,4%	,0%	75
	Jubilats	3,9%	64,9%	30,3%	,9%	95
	Estudiants i altres situacions	16,1%	63,0%	21,0%	,0%	24
	Mestresses de casa	5,9%	63,2%	30,9%	,0%	55

Taula 4.1

		Està satisfet amb el seu habitatge?					Total
		Molt satisfet	Bastant satisfet	Poc satisfet	Gens satisfet	Ns/nc	Base
Total		44,6%	42,1%	11,0%	2,1%	,2%	913
Sexe	Home	42,7%	46,3%	9,0%	1,6%	,3%	465
	Dona	46,5%	37,8%	13,0%	2,6%	,2%	447
Edat	De 18 a 24 anys	48,8%	44,2%	6,9%	,0%	,0%	65
	De 25 a 39 anys	38,0%	42,0%	15,7%	4,1%	,2%	335
	De 40 a 54 anys	42,7%	45,1%	11,3%	,9%	,0%	310
	Més de 55 anys	56,9%	37,4%	3,9%	1,2%	,6%	201
Nacionalitat	Andorrana	51,7%	40,2%	7,5%	,7%	,0%	311
	Espanyola	42,3%	44,5%	10,2%	2,5%	,5%	387
	Francesa	48,2%	35,2%	13,2%	3,5%	,0%	60
	Portuguesa	34,3%	43,4%	19,9%	2,4%	,0%	121
	Altres	36,7%	40,4%	15,7%	7,2%	,0%	34
Nivell d'estudis	Estudis primaris i inferiors	46,9%	38,7%	12,3%	1,8%	,3%	301
	Batxillerat o equivalent i FP	43,5%	43,9%	10,1%	2,5%	,0%	407
	Estudis universitaris	43,2%	44,1%	10,9%	1,8%	,0%	202
Ocupació actual	Propietaris, directius i comandaments intermedis	47,6%	42,8%	9,6%	,0%	,0%	101
	Professionals, tècnics i similars	38,1%	48,1%	12,4%	1,4%	,0%	114
	Personal administratiu i similars	40,7%	45,8%	9,8%	2,9%	,7%	114
	Comerciants, venedors i similars	43,9%	40,6%	11,7%	3,8%	,0%	77
	Personal dels serveis de restauració, personals i seguretat	45,5%	39,2%	13,3%	2,0%	,0%	81
	Qualificats i semiqualficats de la indústria i construcció	40,0%	47,4%	10,6%	2,0%	,0%	167
	Treballadors no qualificats	31,3%	38,0%	25,7%	5,0%	,0%	75
	Jubilats	63,0%	32,2%	3,4%	,0%	1,3%	95
	Mestresses de casa	57,4%	35,3%	5,9%	1,5%	,0%	55
	Estudiants i altres situacions	51,2%	35,1%	6,9%	6,9%	,0%	24

Taula 4.2

		Com qualificaria l'estat del seu habitatge?				Total
		Està en bones condicions	Té alguna deficiència	Està en mal estat	Ns/nc	Base
Total		84,5%	13,6%	1,2%	,7%	913
Sexe	Home	85,8%	12,1%	1,6%	,5%	465
	Dona	83,2%	15,1%	,7%	,9%	447
Edat	De 18 a 24 anys	85,4%	11,4%	1,2%	2,0%	65
	De 25 a 39 anys	80,6%	16,9%	2,0%	,5%	335
	De 40 a 54 anys	84,7%	14,4%	,7%	,3%	310
	Més de 55 anys	90,3%	7,6%	,6%	1,4%	201
Nacionalitat	Andorrana	87,7%	10,3%	1,1%	,9%	311
	Espanyola	85,1%	13,2%	1,0%	,8%	387
	Francesa	82,6%	16,1%	,0%	1,4%	60
	Portuguesa	77,0%	20,6%	2,4%	,0%	121
	Altres	79,3%	18,4%	2,4%	,0%	34
Nivell d'estudis	Estudis primaris i inferiors	82,8%	15,1%	1,4%	,7%	301
	Batxillerat o equivalent i FP	86,2%	12,8%	,6%	,4%	407
	Estudis universitaris	84,2%	13,0%	2,1%	,8%	202
Ocupació actual	Propietaris, directius i comandaments intermedis	91,7%	5,0%	2,5%	,8%	101
	Professionals, tècnics i similars	81,0%	16,1%	,7%	2,1%	114
	Personal administratiu i similars	85,8%	12,3%	1,1%	,7%	114
	Comerciants, venedors i similars	80,8%	19,2%	,0%	,0%	77
	Personal dels serveis de restauració, personals i seguretat	83,2%	14,3%	1,0%	1,6%	81
	Qualificats i semiqualficats de la indústria i construcció	85,3%	13,1%	1,5%	,0%	167
	Treballadors no qualificats	73,2%	24,7%	2,2%	,0%	75
	Jubilats	89,5%	7,9%	1,3%	1,3%	95
	Mestresses de casa	92,6%	7,4%	,0%	,0%	55
	Estudiants i altres situacions	75,6%	24,4%	,0%	,0%	24

Taula 4.6

		En seu habitatge principal és un pis o una casa unifamiliar (xalet, casa aparellada)?				Total
		Pis	Casa	Ns/nc	Hotel	Base
Total		91,9%	8,0%	,1%	,1%	913
Sexe	Home	91,2%	8,8%	,0%	,0%	465
	Dona	92,5%	7,1%	,2%	,2%	447
Edat	De 18 a 24 anys	91,7%	8,3%	,0%	,0%	65
	De 25 a 39 anys	93,8%	5,7%	,2%	,2%	335
	De 40 a 54 anys	91,0%	9,0%	,0%	,0%	310
	Més de 55 anys	90,1%	9,9%	,0%	,0%	201
Nacionalitat	Andorrana	86,2%	13,8%	,0%	,0%	311
	Espanyola	94,4%	5,2%	,2%	,2%	387
	Francesa	93,0%	7,0%	,0%	,0%	60
	Portuguesa	96,5%	3,5%	,0%	,0%	121
	Altres	96,3%	3,7%	,0%	,0%	34
Nivell d'estudis	Estudis primaris i inferiors	95,0%	4,4%	,3%	,3%	301
	Batxillerat o equivalent i FP	92,4%	7,6%	,0%	,0%	407
	Estudis universitaris	86,0%	14,0%	,0%	,0%	202
Ocupació actual	Propietaris, directius i comandaments intermedis	85,7%	14,3%	,0%	,0%	101
	Professionals, tècnics i similars	90,9%	9,1%	,0%	,0%	114
	Personal administratiu i similars	92,4%	6,9%	,7%	,0%	114
	Comerciants, venedors i similars	97,9%	2,1%	,0%	,0%	77
	Personal dels serveis de restauració, personals i seguretat	92,9%	6,1%	,0%	1,0%	81
	Qualificats i semiqualficats de la indústria i construcció	94,9%	5,1%	,0%	,0%	167
	Treballadors no qualificats	95,5%	4,5%	,0%	,0%	75
	Jubilats	90,8%	9,2%	,0%	,0%	95
	Mestresses de casa	85,3%	14,7%	,0%	,0%	55
	Estudiants i altres situacions	80,5%	19,5%	,0%	,0%	24

Taula 4.7

		El seu habitatge és de propietat, de lloguer o cedit (gratuïtament o semi gratuïtament)					Total	
		Propietat	LLoguer	Cedit	Consergeria	Ns/nc	Compartit	Base
Total		39,2%	58,7%	1,7%	,1%	,2%	,1%	913
Sexe	Home	40,3%	58,1%	1,4%	,0%	,3%	,0%	465
	Dona	38,1%	59,3%	2,0%	,2%	,2%	,2%	447
Edat	De 18 a 24 anys	30,9%	67,2%	2,0%	,0%	,0%	,0%	65
	De 25 a 39 anys	35,3%	61,2%	2,6%	,0%	,6%	,2%	335
	De 40 a 54 anys	41,6%	57,3%	,8%	,3%	,0%	,0%	310
	Més de 55 anys	44,4%	54,1%	1,4%	,0%	,0%	,0%	201
Nacionalitat	Andorrana	54,3%	42,5%	2,8%	,0%	,4%	,0%	311
	Espanyola	37,1%	61,2%	1,1%	,2%	,2%	,2%	387
	Francesa	33,6%	66,4%	,0%	,0%	,0%	,0%	60
	Portuguesa	9,7%	88,2%	2,1%	,0%	,0%	,0%	121
	Altres	40,4%	59,6%	,0%	,0%	,0%	,0%	34
Nivell d'estudis	Estudis primaris i inferiors	31,1%	67,4%	1,2%	,0%	,3%	,0%	301
	Batxillerat o equivalent i FP	39,2%	59,5%	1,1%	,2%	,0%	,0%	407
	Estudis universitaris	51,9%	43,6%	3,5%	,0%	,6%	,4%	202
Ocupació actual	Propietaris, directius i comandaments intermedis	58,5%	41,5%	,0%	,0%	,0%	,0%	101
	Professionals, tècnics i similars	47,8%	47,5%	3,6%	,0%	1,1%	,0%	114
	Personal administratiu i similars	41,7%	56,9%	,7%	,0%	,7%	,0%	114
	Comerciants, venedors i similars	33,8%	65,1%	1,1%	,0%	,0%	,0%	77
	Personal dels serveis de restauració, personals i seguretat	23,4%	71,5%	4,1%	,0%	,0%	1,0%	81
	Qualificats i semiqualficats de la indústria i construcció	31,9%	68,1%	,0%	,0%	,0%	,0%	167
	Treballadors no qualificats	8,8%	88,4%	1,7%	1,1%	,0%	,0%	75
	Jubilats	51,8%	46,0%	2,2%	,0%	,0%	,0%	95
	Mestresses de casa	51,5%	47,1%	1,5%	,0%	,0%	,0%	55
	Estudiants i altres situacions	43,9%	47,3%	8,8%	,0%	,0%	,0%	24

Taula 4.7.1

		Té l'habitatge totalment pagat o té pagaments pendents?			Total
		Totalment pagat	Pagaments pendents	Ns/nc	Base
Total		46,7%	50,1%	3,2%	359
Sexe	Home	43,9%	53,4%	2,7%	189
	Dona	49,8%	46,4%	3,8%	171
Edat	De 18 a 24 anys	60,4%	33,3%	6,3%	20
	De 25 a 39 anys	23,3%	74,9%	1,7%	120
	De 40 a 54 anys	39,3%	56,8%	3,9%	129
	Més de 55 anys	84,8%	11,6%	3,7%	89
Nacionalitat	Andorrana	49,1%	45,0%	5,9%	170
	Espanyola	45,2%	54,3%	,6%	143
	Francesa	35,6%	60,4%	4,0%	20
	Portuguesa	28,7%	71,3%	,0%	12
	Altres	63,8%	36,2%	,0%	14
Nivell d'estudis	Estudis primaris i inferiors	54,8%	43,5%	1,7%	94
	Batxillerat o equivalent i FP	43,0%	53,1%	3,9%	159
	Estudis universitaris	45,1%	51,4%	3,5%	106
Ocupació actual	Propietaris, directius i comandaments intermedis	52,3%	44,2%	3,6%	59
	Professionals, tècnics i similars	28,3%	65,0%	6,7%	56
	Personal administratiu i similars	38,9%	57,7%	3,4%	48
	Comerciants, venedors i similars	24,0%	76,0%	,0%	26
	Personal dels serveis de restauració, personals i seguretat	37,2%	62,8%	,0%	19
	Qualificats i semiqualficats de la indústria i construcció	27,7%	69,9%	2,4%	53
	Treballadors no qualificats	56,2%	43,8%	,0%	7
	Jubilats	94,1%	4,3%	1,7%	49
	Mestresses de casa	62,9%	34,3%	2,9%	29
	Estudiants i altres situacions	64,4%	23,4%	12,2%	10

Taula 4.7.2

		Per la compra d'aquest habitatge ha requerit un préstec o hipoteca?			Total
		Sí	No	Ns/nc	Base
Total		65,2%	29,7%	5,1%	358
Sexe	Home	70,3%	25,7%	4,1%	189
	Dona	59,6%	34,1%	6,2%	170
Edat	De 18 a 24 anys	50,0%	39,6%	10,4%	20
	De 25 a 39 anys	83,0%	14,6%	2,4%	120
	De 40 a 54 anys	73,4%	21,4%	5,2%	128
	Més de 55 anys	34,1%	59,9%	6,0%	89
Nacionalitat	Andorrana	57,6%	35,1%	7,3%	170
	Espanyola	72,3%	25,6%	2,0%	143
	Francesa	73,0%	23,0%	4,0%	20
	Portuguesa	93,0%	7,0%	,0%	12
	Altres	51,3%	33,6%	15,1%	14
Nivell d'estudis	Estudis primaris i inferiors	69,0%	28,4%	2,6%	93
	Batxillerat o equivalent i FP	65,9%	27,5%	6,6%	159
	Estudis universitaris	60,9%	34,1%	5,0%	106
Ocupació actual	Propietaris, directius i comandaments intermedis	62,9%	31,4%	5,7%	59
	Professionals, tècnics i similars	66,5%	21,7%	11,9%	56
	Personal administratiu i similars	68,9%	27,7%	3,4%	48
	Comerciants, venedors i similars	80,9%	19,1%	,0%	26
	Personal dels serveis de restauració, personals i seguretat	82,4%	17,6%	,0%	19
	Qualificats i semiqualficats de la indústria i construcció	89,8%	7,9%	2,4%	53
	Treballadors no qualificats	68,5%	31,5%	,0%	7
	Jubilats	28,2%	68,5%	3,3%	49
	Mestresses de casa	55,9%	38,2%	5,9%	28
	Estudiants i altres situacions	43,4%	36,6%	20,0%	10

Taula 4.8

		Té intenció a curt termini de canviar d'habitatge?			Total
		Sí	No	Ns/nc	Base
Total		20,8%	78,5%	,7%	913
Sexe	Home	22,5%	76,4%	1,1%	465
	Dona	19,0%	80,7%	,4%	447
Edat	De 18 a 24 anys	23,6%	72,5%	3,9%	65
	De 25 a 39 anys	29,6%	69,5%	,9%	335
	De 40 a 54 anys	19,5%	80,5%	,0%	310
	Més de 55 anys	6,4%	93,0%	,6%	201
Nacionalitat	Andorrana	19,0%	80,2%	,8%	311
	Espanyola	17,7%	81,9%	,4%	387
	Francesa	20,9%	79,1%	,0%	60
	Portuguesa	30,4%	67,5%	2,1%	121
	Altres	37,8%	62,2%	,0%	34
Nivell d'estudis	Estudis primaris i inferiors	15,8%	83,0%	1,1%	301
	Batxillerat o equivalent i FP	23,5%	75,7%	,8%	407
	Estudis universitaris	22,8%	77,2%	,0%	202
Ocupació actual	Propietaris, directius i comandaments intermedis	18,9%	78,5%	2,5%	101
	Professionals, tècnics i similars	25,7%	74,3%	,0%	114
	Personal administratiu i similars	25,2%	73,3%	1,4%	114
	Comerciants, venedors i similars	26,2%	73,8%	,0%	77
	Personal dels serveis de restauració, personals i seguretat	23,0%	77,0%	,0%	81
	Qualificats i semiqualficats de la indústria i construcció	20,0%	78,5%	1,5%	167
	Treballadors no qualificats	25,9%	74,1%	,0%	75
	Jubilats	6,1%	93,9%	,0%	95
	Mestresses de casa	14,7%	85,3%	,0%	55
	Estudiants i altres situacions	19,1%	80,9%	,0%	24

Taula 4.10

		Li agrada viure a la parròquia on viu actualment?			Total
		Sí	No	Ns/nc	Base
Total		95,4%	3,9%	,6%	911
Sexe	Home	95,6%	3,8%	,5%	464
	Dona	95,3%	4,0%	,7%	447
Edat	De 18 a 24 anys	92,2%	7,8%	,0%	64
	De 25 a 39 anys	94,3%	5,5%	,2%	335
	De 40 a 54 anys	95,8%	2,8%	1,4%	310
	Més de 55 anys	97,7%	1,9%	,4%	201
Nacionalitat	Andorrana	94,1%	5,0%	,9%	310
	Espanyola	96,5%	3,1%	,4%	387
	Francesa	90,9%	7,0%	2,1%	60
	Portuguesa	97,6%	2,4%	,0%	121
	Altres	96,3%	3,7%	,0%	34
Nivell d'estudis	Estudis primaris i inferiors	97,8%	1,6%	,5%	300
	Batxillerat o equivalent i FP	94,4%	4,5%	1,0%	407
	Estudis universitaris	93,9%	6,1%	,0%	202
Ocupació actual	Propietaris, directius i comandaments intermedis	95,8%	2,1%	2,1%	101
	Professionals, tècnics i similars	91,6%	8,4%	,0%	114
	Personal administratiu i similars	94,2%	4,4%	1,4%	114
	Comerciants, venedors i similars	90,8%	9,2%	,0%	77
	Personal dels serveis de restauració, personals i seguretat	93,2%	6,8%	,0%	80
	Qualificats i semiqualficats de la indústria i construcció	97,7%	1,5%	,8%	167
	Treballadors no qualificats	97,8%	2,2%	,0%	75
	Jubilats	98,3%	1,7%	,0%	95
	Mestresses de casa	97,1%	1,5%	1,5%	55
	Estudiants i altres situacions	100,0%	,0%	,0%	24

Taula 5.2

		Vostè té un telèfon mòbil?			Total
		Sí	No	Ns/nc	Base
Total		81,9%	17,9%	,2%	913
Sexe	Home	88,2%	11,8%	,0%	465
	Dona	75,4%	24,3%	,4%	447
Edat	De 18 a 24 anys	92,4%	7,6%	,0%	65
	De 25 a 39 anys	94,2%	5,5%	,2%	335
	De 40 a 54 anys	84,1%	15,7%	,3%	310
	Més de 55 anys	54,5%	45,5%	,0%	201
Nacionalitat	Andorrana	86,3%	13,4%	,3%	311
	Espanyola	73,7%	26,1%	,2%	387
	Francesa	90,9%	9,1%	,0%	60
	Portuguesa	91,1%	8,9%	,0%	121
	Altres	86,7%	13,3%	,0%	34
Nivell d'estudis	Estudis primaris i inferiors	65,9%	33,8%	,3%	301
	Batxillerat o equivalent i FP	88,8%	11,0%	,2%	407
	Estudis universitaris	92,4%	7,6%	,0%	202
Ocupació actual	Directius, propietaris i comandaments intermedis	89,6%	10,4%	,0%	101
	Professionals, tècnics i similars	91,9%	8,1%	,0%	114
	Personal administratiu i similar	94,3%	5,7%	,0%	114
	Comerciants, venedors i similars	88,4%	11,6%	,0%	77
	Personal dels serveis de restauració, personals i seguretat	83,7%	16,3%	,0%	81
	Qualificats i semiqualficats indústria i construcció	90,6%	8,9%	,5%	167
	Treballadors no qualificats	67,7%	32,3%	,0%	75
	Jubilats	44,5%	55,5%	,0%	95
	Estudiants i altres situacions	87,8%	12,2%	,0%	24
	Mestresses de casa	63,2%	35,3%	1,5%	55

Taula 5.6

		Ha utilitzat un ordinador en els darrers tres mesos? (a casa o fora de casa)			Total
		Sí	No	Ns/nc	Base
Total		60,4%	39,5%	,1%	913
Sexe	Home	69,3%	30,7%	,0%	465
	Dona	51,1%	48,7%	,2%	447
Edat	De 18 a 24 anys	76,4%	23,6%	,0%	65
	De 25 a 39 anys	77,1%	22,7%	,2%	335
	De 40 a 54 anys	60,5%	39,5%	,0%	310
	Més de 55 anys	26,9%	73,1%	,0%	201
Nacionalitat	Andorrana	78,1%	21,9%	,0%	311
	Espanyola	49,9%	49,9%	,2%	387
	Francesa	80,5%	19,5%	,0%	60
	Portuguesa	35,3%	64,7%	,0%	121
	Altres	72,1%	27,9%	,0%	34
Nivell d'estudis	Estudis primaris i inferiors	28,9%	70,9%	,3%	301
	Batxillerat o equivalent i FP	70,1%	29,9%	,0%	407
	Estudis universitaris	87,9%	12,1%	,0%	202
Ocupació actual	Directius, propietaris i comandaments intermedis	78,4%	21,6%	,0%	101
	Professionals, tècnics i similars	92,0%	8,0%	,0%	114
	Personal administratiu i similar	93,2%	6,8%	,0%	114
	Comerciants, venedors i similars	54,8%	45,2%	,0%	77
	Personal dels serveis de restauració, personals i seguretat	51,6%	48,4%	,0%	81
	Qualificats i semiqualficats indústria i construcció	59,5%	40,0%	,5%	167
	Treballadors no qualificats	26,0%	74,0%	,0%	75
	Jubilats	17,8%	82,2%	,0%	95
	Estudiants i altres situacions	84,4%	15,6%	,0%	24
	Mestresses de casa	26,5%	73,5%	,0%	55

Taula 5.7

		S'ha connectat a Internet alguna vegada en els darrers tres mesos?			Total
		Sí	No	Ns/nc	Base
Total		52,4%	47,6%	,1%	913
Sexe	Home	61,1%	38,9%	,0%	465
	Dona	43,2%	56,6%	,2%	447
Edat	De 18 a 24 anys	78,3%	21,7%	,0%	65
	De 25 a 39 anys	69,7%	30,0%	,2%	335
	De 40 a 54 anys	50,6%	49,4%	,0%	310
	Més de 55 anys	17,3%	82,7%	,0%	201
Nacionalitat	Andorrana	71,1%	28,9%	,0%	311
	Espanyola	42,0%	57,8%	,2%	387
	Francesa	69,4%	30,6%	,0%	60
	Portuguesa	23,2%	76,8%	,0%	121
	Altres	72,1%	27,9%	,0%	34
Nivell d'estudis	Estudis primaris i inferiors	20,5%	79,3%	,3%	301
	Batxillerat o equivalent i FP	61,5%	38,5%	,0%	407
	Estudis universitaris	82,1%	17,9%	,0%	202
Ocupació actual	Directius, propietaris i comandaments intermedis	68,3%	31,7%	,0%	101
	Professionals, tècnics i similars	86,6%	13,4%	,0%	114
	Personal administratiu i similar	86,7%	13,3%	,0%	114
	Comerciants, venedors i similars	44,2%	55,8%	,0%	77
	Personal dels serveis de restauració, personals i seguretat	45,1%	54,9%	,0%	81
	Qualificats i semiquaificats indústria i construcció	49,1%	50,4%	,5%	167
	Treballadors no qualificats	12,8%	87,2%	,0%	75
	Jubilats	10,2%	89,8%	,0%	95
	Estudiants i altres situacions	84,4%	15,6%	,0%	24
	Mestresses de casa	22,1%	77,9%	,0%	55

Taula 5.8.1

		En aquests tres mesos, ha utilitzat internet per a: Correu electrònic		Total
		Sí	No	Base
Total		80,3%	19,7%	478
Sexe	Home	81,6%	18,4%	284
	Dona	78,5%	21,5%	193
Edat	De 18 a 24 anys	79,4%	20,6%	51
	De 25 a 39 anys	84,9%	15,1%	234
	De 40 a 54 anys	73,4%	26,6%	157
	Més de 55 anys	85,7%	14,3%	35
Nacionalitat	Andorrana	80,5%	19,5%	221
	Espanyola	80,5%	19,5%	162
	Francesa	84,9%	15,1%	42
	Portuguesa	68,6%	31,4%	28
	Altres	83,0%	17,0%	25
Nivell d'estudis	Estudis primaris i inferiors	52,4%	47,6%	62
	Batxillerat o equivalent i FP	81,1%	18,9%	250
	Estudis universitaris	89,6%	10,4%	166
Ocupació actual	Directius, propietaris i comandaments intermedis	90,2%	9,8%	69
	Professionals, tècnics i similars	90,4%	9,6%	99
	Personal administratiu i similar	80,7%	19,3%	99
	Comerciants, venedors i similars	78,2%	21,8%	34
	Personal dels serveis de restauració, personals i seguretat	77,2%	22,8%	37
	Qualificats i semiqualficats indústria i construcció	64,4%	35,6%	82
	Treballadors no qualificats	48,1%	51,9%	10
	Jubilats	86,8%	13,2%	10
	Estudiants i altres situacions	95,9%	4,1%	20
	Mestresses de casa	53,3%	46,7%	12

Taula 5.8.2

		En aquests tres mesos, ha utilitzat internet per a: Oci		Total
		Sí	No	Base
Total		75,9%	24,1%	478
Sexe	Home	80,7%	19,3%	284
	Dona	68,8%	31,2%	193
Edat	De 18 a 24 anys	83,7%	16,3%	51
	De 25 a 39 anys	82,3%	17,7%	234
	De 40 a 54 anys	68,4%	31,6%	157
	Més de 55 anys	57,7%	42,3%	35
Nacionalitat	Andorrana	79,6%	20,4%	221
	Espanyola	72,4%	27,6%	162
	Francesa	76,9%	23,1%	42
	Portuguesa	82,2%	17,8%	28
	Altres	56,1%	43,9%	25
Nivell d'estudis	Estudis primaris i inferiors	75,1%	24,9%	62
	Batxillerat o equivalent i FP	75,5%	24,5%	250
	Estudis universitaris	76,7%	23,3%	166
Ocupació actual	Directius, propietaris i comandaments intermedis	72,5%	27,5%	69
	Professionals, tècnics i similars	72,9%	27,1%	99
	Personal administratiu i similar	74,2%	25,8%	99
	Comerciants, venedors i similars	86,7%	13,3%	34
	Personal dels serveis de restauració, personals i seguretat	75,3%	24,7%	37
	Qualificats i semiqualficats indústria i construcció	77,9%	22,1%	82
	Treballadors no qualificats	91,5%	8,5%	10
	Jubilats	78,3%	21,7%	10
	Estudiants i altres situacions	87,8%	12,2%	20
	Mestresses de casa	60,0%	40,0%	12

Taula 5.8.3

		En aquests tres mesos, ha utilitzat internet per a: Banca electrònica		Total
		Sí	No	Base
Total		39,2%	60,8%	478
Sexe	Home	44,4%	55,6%	284
	Dona	31,6%	68,4%	193
Edat	De 18 a 24 anys	22,4%	77,6%	51
	De 25 a 39 anys	43,8%	56,2%	234
	De 40 a 54 anys	38,0%	62,0%	157
	Més de 55 anys	36,3%	63,7%	35
Nacionalitat	Andorrana	42,3%	57,7%	221
	Espanyola	42,3%	57,7%	162
	Francesa	29,5%	70,5%	42
	Portuguesa	16,5%	83,5%	28
	Altres	34,0%	66,0%	25
Nivell d'estudis	Estudis primaris i inferiors	19,1%	80,9%	62
	Batxillerat o equivalent i FP	38,5%	61,5%	250
	Estudis universitaris	47,8%	52,2%	166
Ocupació actual	Directius, propietaris i comandaments intermedis	59,1%	40,9%	69
	Professionals, tècnics i similars	45,6%	54,4%	99
	Personal administratiu i similar	48,8%	51,2%	99
	Comerciants, venedors i similars	23,1%	76,9%	34
	Personal dels serveis de restauració, personals i seguretat	10,1%	89,9%	37
	Qualificats i semiqualficats industria i construcció	25,3%	74,7%	82
	Treballadors no qualificats	8,5%	91,5%	10
	Jubilats	48,1%	51,9%	10
	Estudiants i altres situacions	38,1%	61,9%	20
	Mestresses de casa	26,7%	73,3%	12

Taula 5.8.4

		En aquests tres mesos, ha utilitzat internet per a: Xat		Total
		Sí	No	Base
Total		23,2%	76,8%	477
Sexe	Home	26,9%	73,1%	284
	Dona	17,8%	82,2%	193
Edat	De 18 a 24 anys	46,7%	53,3%	51
	De 25 a 39 anys	22,8%	77,2%	234
	De 40 a 54 anys	19,9%	80,1%	156
	Més de 55 anys	7,3%	92,7%	35
Nacionalitat	Andorrana	21,5%	78,5%	221
	Espanyola	21,5%	78,5%	162
	Francesa	28,2%	71,8%	42
	Portuguesa	38,3%	61,7%	27
	Altres	25,5%	74,5%	25
Nivell d'estudis	Estudis primaris i inferiors	14,3%	85,7%	62
	Batxillerat o equivalent i FP	28,0%	72,0%	249
	Estudis universitaris	19,4%	80,6%	166
Ocupació actual	Directius, propietaris i comandaments intermedis	22,1%	77,9%	69
	Professionals, tècnics i similars	20,4%	79,6%	99
	Personal administratiu i similar	16,1%	83,9%	98
	Comerciants, venedors i similars	25,5%	74,5%	34
	Personal dels serveis de restauració, personals i seguretat	19,3%	80,7%	37
	Qualificats i semiquaificats indústria i construcció	30,0%	70,0%	82
	Treballadors no qualificats	34,9%	65,1%	10
	Jubilats	26,5%	73,5%	10
	Estudiants i altres situacions	31,2%	68,8%	20
	Mestresses de casa	46,7%	53,3%	12

Taula 5.8.5

		En aquests tres mesos, ha utilitzat internet per a: Compra per Internet		Total
		Sí	No	Base
Total		19,4%	80,6%	478
Sexe	Home	25,1%	74,9%	284
	Dona	11,0%	89,0%	193
Edat	De 18 a 24 anys	6,6%	93,4%	51
	De 25 a 39 anys	19,1%	80,9%	234
	De 40 a 54 anys	23,4%	76,6%	157
	Més de 55 anys	23,0%	77,0%	35
Nacionalitat	Andorrana	19,1%	80,9%	221
	Espanyola	20,5%	79,5%	162
	Francesa	25,3%	74,7%	42
	Portuguesa	7,4%	92,6%	28
	Altres	18,8%	81,2%	25
Nivell d'estudis	Estudis primaris i inferiors	6,8%	93,2%	62
	Batxillerat o equivalent i FP	18,7%	81,3%	250
	Estudis universitaris	25,1%	74,9%	166
Ocupació actual	Directius, propietaris i comandaments intermedis	32,1%	67,9%	69
	Professionals, tècnics i similars	27,3%	72,7%	99
	Personal administratiu i similar	14,0%	86,0%	99
	Comerciants, venedors i similars	19,7%	80,3%	34
	Personal dels serveis de restauració, personals i seguretat	17,1%	82,9%	37
	Qualificats i semiqualficats indústria i construcció	8,8%	91,2%	82
	Treballadors no qualificats	13,2%	86,8%	10
	Jubilats	21,7%	78,3%	10
	Estudiants i altres situacions	12,7%	87,3%	20
	Mestresses de casa	20,0%	80,0%	12

Taula 5.8.6

		En aquests tres mesos, ha utilitzat internet per a: Estudiar o fer cursos per a Internet		Total
		Sí	No	Base
Total		18,3%	81,7%	478
Sexe	Home	17,5%	82,5%	284
	Dona	19,4%	80,6%	193
Edat	De 18 a 24 anys	11,4%	88,6%	51
	De 25 a 39 anys	20,0%	80,0%	234
	De 40 a 54 anys	18,5%	81,5%	157
	Més de 55 anys	16,7%	83,3%	35
Nacionalitat	Andorrana	13,4%	86,6%	221
	Espanyola	26,8%	73,2%	162
	Francesa	19,2%	80,8%	42
	Portuguesa	5,8%	94,2%	28
	Altres	18,8%	81,2%	25
Nivell d'estudis	Estudis primaris i inferiors	10,2%	89,8%	62
	Batxillerat o equivalent i FP	15,1%	84,9%	250
	Estudis universitaris	26,0%	74,0%	166
Ocupació actual	Directius, propietaris i comandaments intermedis	15,9%	84,1%	69
	Professionals, tècnics i similars	29,4%	70,6%	99
	Personal administratiu i similar	22,4%	77,6%	99
	Comerciants, venedors i similars	7,5%	92,5%	34
	Personal dels serveis de restauració, personals i seguretat	10,1%	89,9%	37
	Qualificats i semiqualficats industria i construcció	8,8%	91,2%	82
	Treballadors no qualificats	16,9%	83,1%	10
	Jubilats	,0%	100,0%	10
	Estudiants i altres situacions	35,3%	64,7%	20
	Mestresses de casa	6,7%	93,3%	12

Taula 5.9

		Té una adreça de correu electrònic (e-mail) personal?			Total
		Sí	No	Ns/nc	Base
Total		46,5%	53,3%	,2%	911
Sexe	Home	54,0%	46,0%	,0%	465
	Dona	38,6%	61,0%	,4%	446
Edat	De 18 a 24 anys	71,9%	28,1%	,0%	65
	De 25 a 39 anys	59,9%	39,8%	,2%	334
	De 40 a 54 anys	45,8%	53,9%	,3%	309
	Més de 55 anys	17,1%	82,9%	,0%	201
Nacionalitat	Andorrana	63,7%	36,3%	,0%	311
	Espanyola	37,7%	61,8%	,4%	386
	Francesa	59,0%	41,0%	,0%	60
	Portuguesa	19,9%	80,1%	,0%	120
	Altres	59,9%	40,1%	,0%	34
Nivell d'estudis	Estudis primaris i inferiors	14,4%	85,1%	,5%	300
	Batxillerat o equivalent i FP	55,6%	44,4%	,0%	406
	Estudis universitaris	76,4%	23,6%	,0%	202
Ocupació actual	Directius, propietaris i comandaments intermedis	63,4%	36,6%	,0%	100
	Professionals, tècnics i similars	80,4%	19,6%	,0%	114
	Personal administratiu i similar	74,3%	25,7%	,0%	114
	Comerciants, venedors i similars	44,6%	54,3%	1,1%	77
	Personal dels serveis de restauració, personals i seguretat	36,4%	63,6%	,0%	81
	Qualificats i semiquaificats indústria i construcció	40,7%	58,8%	,5%	167
	Treballadors no qualificats	9,0%	91,0%	,0%	75
	Jubilats	9,7%	90,3%	,0%	95
	Estudiants i altres situacions	86,3%	13,7%	,0%	24
	Mestresses de casa	16,4%	83,6%	,0%	55