

L'OBSERVATORI
CRES-IEA

SITUACIÓ ECONÒMICA

Centre de Recerca Sociològica
Institut d'Estudis Andorrans

<u>5. SITUACIÓ ECONÒMICA</u>	3
<u>5.1. COM QUALIFICARIA LA SITUACIÓ ECONÒMICA GENERAL D'ANDORRA ACTUALMENT?</u>	3
<u>5.2. DIRIA QUE LA SITUACIÓ ECONÒMICA ÉS MILLOR, IGUAL O PITJOR QUE LA DE FA UN ANY?</u>	4
<u>5.3. I D'AQUÍ UN ANY, CREU QUE LA SITUACIÓ ECONÒMICA D'ANDORRA SERÀ...</u>	5
<u>5.4. I A NIVELL PERSONAL, COM QUALIFICARIA LA SEVA SITUACIÓ ECONÒMICA?</u>	6
<u>5.5. LA SEVA SITUACIÓ ECONÒMICA ACTUAL, EN RELACIÓ A LA DE FA UN ANY, COM HA EVOLUCIONAT?</u>	8

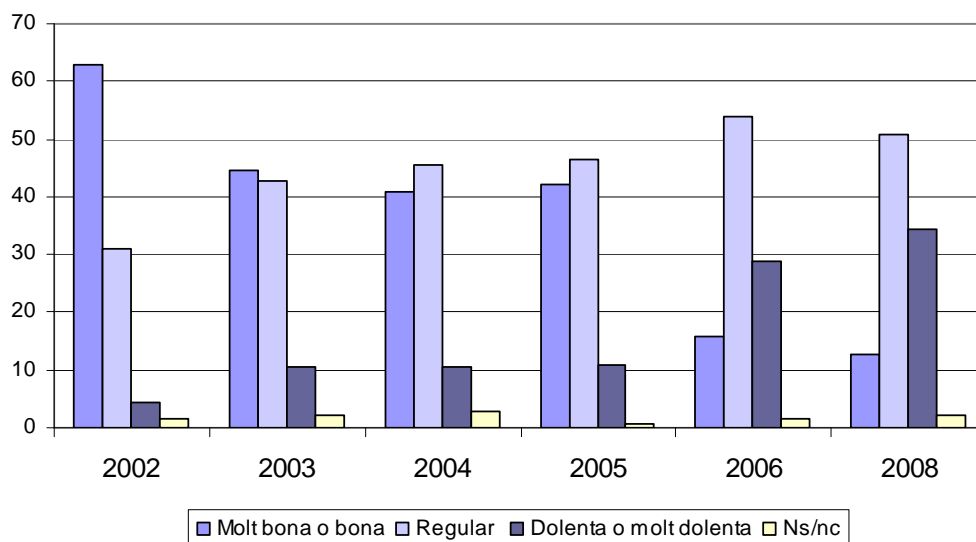
5. SITUACIÓ ECONÒMICA

5.1. Com qualificaria la situació econòmica general d'Andorra actualment?

	Freqüència	Percentatge
Molt bona	5	,6
Bona	100	12,0
Regular	425	50,8
Dolenta	228	27,3
Molt dolenta	60	7,2
Ns/nc	18	2,1
Total	837	100,0

Aproximadament la meitat de les persones enquestades (51%) qualifiquen la situació econòmica d'Andorra en l'actualitat com a regular, un 34% la considera dolenta o molt dolenta i un 13% bona o molt bona.

En els darrers anys s'ha accentuat la tendència a una percepció més negativa de l'economia andorrana, que ja va presentar una davallada important l'any 2003 respecte el 2002, i l'any 2006 per primer cop la proporció dels que qualifiquen la situació econòmica de dolenta o molt dolenta supera la dels que la consideren bona o molt bona. Així, com es pot observar en el següent gràfic, s'ha passat d'un 63% dels enquestats del 2002 que consideraven que l'economia d'Andorra era bona o molt bona, al 13% actual, mentre que els que la qualifiquen de dolenta o molt dolenta han passat de ser un 4% el 2002 a un 34%. És a dir, que hi ha una tendència clara a l'augment de la percepció negativa pel que fa a l'economia general d'Andorra.



Les diferències no són significatives en funció del sexe o l'edat de les persones enquestades, tot i que els homes i els més joves qualifiquen en major proporció la situació econòmica d'Andorra de bona o molt bona.

Per nacionalitats, els andorrans són els que diuen en major proporció que la situació econòmica d'Andorra és dolenta o molt dolenta (40%), i entre els enquestats que no han nascut a Andorra els que fa més anys que hi viuen són els més pessimistes.

Segons el nivell d'estudis tampoc es pot establir una relació significativa, però els que més diuen que la situació és dolenta o molt dolenta són els que tenen estudis primaris incomplets.

En relació a l'ocupació dels enquestats destaca que els directius, propietaris i comandaments intermedis (46%) són els que consideren amb major proporció que la situació econòmica és dolenta o molt dolenta. En general els empresaris o professionals amb empleats són els que tenen la percepció més dolenta en relació a la situació econòmica (un 50% creu que és dolenta o molt dolenta), molt superior a la dels assalariats (35%), dels no ocupats (29%) i dels treballadors autònoms sense assalariats (13%). Aquest major pessimisme per part dels empresaris es pot relacionar amb l'actual context de crisi econòmica, que està repercutint en la marxa dels negocis. Per sectors d'activitat la percepció és més negativa entre els ocupats en l'hoteleria i restauració, construcció i annexes, transport i activitats immobiliàries i serveis empresarials, coincidint amb les àrees d'activitat que en el darrer any han experimentat uns indicadors econòmics més negatius a Andorra (disminució del nombre de turistes i de les pernотacions en hotels, disminució del nombre d'assalariats en el sector de l'hoteleria i en la construcció, disminució de la superfície autoritzada per a la construcció i de la venda d'immobles, augment del preu del carburant, etc.).

5.2. Diria que la situació econòmica és millor, igual o pitjor que la de fa un any?

	Freqüència	Percentatge
Millor	171	20,4
Igual	149	17,8
Pitjor	473	56,5
Ns/nc	44	5,2
Total	837	100,0

La percepció de que la situació econòmica ha empitjorat es tradueix en que un 57% dels enquestats considera que és pitjor que fa un any, mentre que un 20% diu que és millor i un 18% que està igual. En l'Observatori del 2006 també hi havia una majoria (51%) que pensava que havia empitjorat, però un 40% considerava que estava igual que l'any anterior.

Hi ha més dones que pensen que la situació econòmica està millor que fa un any (un 24% de les dones pel 17% dels homes), i en funció de l'edat la percepció positiva augmenta entre les persones més grans (del 12% dels que tenen entre 18 i 24 anys al 27% dels majors de 65 anys).

En funció de la nacionalitat, els andorrans són els que més diuen que la situació està pitjor (67%), i els més optimistes són els residents del grup d'altres nacionalitats (un 31% considera que està millor i un 27% que està pitjor).

Segons el nivell d'estudis no s'observa una relació significativa, tot i que els que tenen formació universitària són els que més consideren que actualment està pitjor.

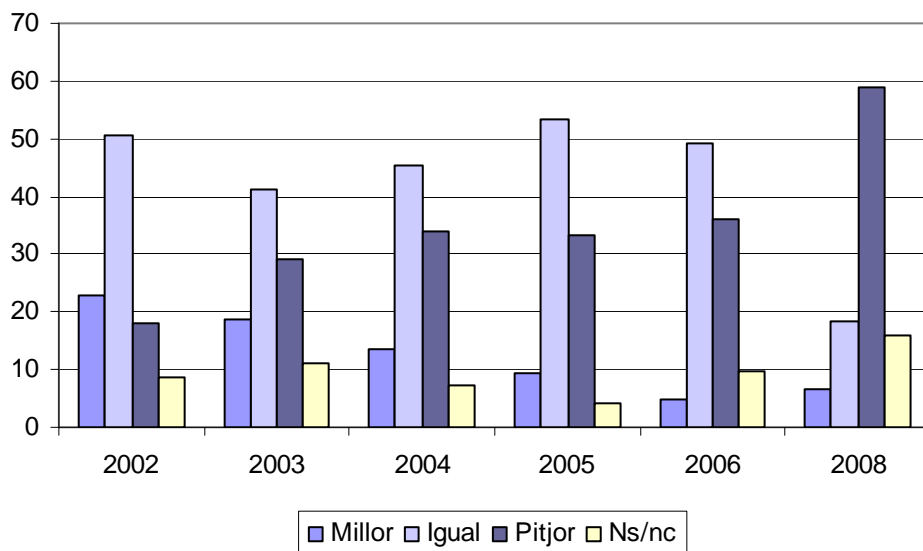
Pel que fa a l'ocupació, els directius, propietaris i comandaments intermedis són els consideren amb major proporció que la situació econòmica és pitjor (78%), seguits dels treballadors no qualificats (70%). Els empresaris i professionals amb assalariats pensen en major proporció que la situació està pitjor que fa un any (74%) que els assalariats (59%), els treballadors autònoms sense assalariats (56%) i que els no ocupats (45%). Per sectors d'activitat els més pessimistes són els ocupats en el sector del transport, professions liberals, organismes financers, activitats immobiliàries i serveis empresarials i el personal domèstic.

5.3. I d'aquí un any, creu que la situació econòmica d'Andorra serà...

	Freqüència	Percentatge
Millor	56	6,7
Igual	154	18,4
Pitjor	493	58,9
Ns/nc	135	16,1
Total	837	100,0

Les expectatives de futur també són força negatives, ja que un 59% creu que d'aquí un any la situació econòmica d'Andorra serà pitjor, mentre que un 18% pensa que seguirà igual i només un 7% que serà millor, encara que cal tenir en compte que un 16% no s'ha pronunciat (Ns/Nc).

Comparant aquests resultats amb els d'anys anteriors es pot veure com ha augmentat progressivament el percentatge d'enquestats que preveuen un empitjorament de la situació econòmica, passant del 18% l'any 2002 al 59% de l'observatori actual (aquest augment ha estat molt més intens aquest any). Paral·lelament ha disminuït la proporció dels que tenen expectatives de millora i també ha baixat molt el percentatge dels que pensen que la situació seguirà igual.



En funció de les variables sociodemogràfiques destaca que les dones i les persones en les franges d'edat intermèdies (entre 25 i 54 anys) són els grups que més creuen que la situació econòmica serà pitjor d'aquí un any.

Segons la nacionalitat, els més pessimistes de cara al futur són els espanyols i els andorrans (un 64% i un 59% respectivament diuen que la situació serà pitjor).

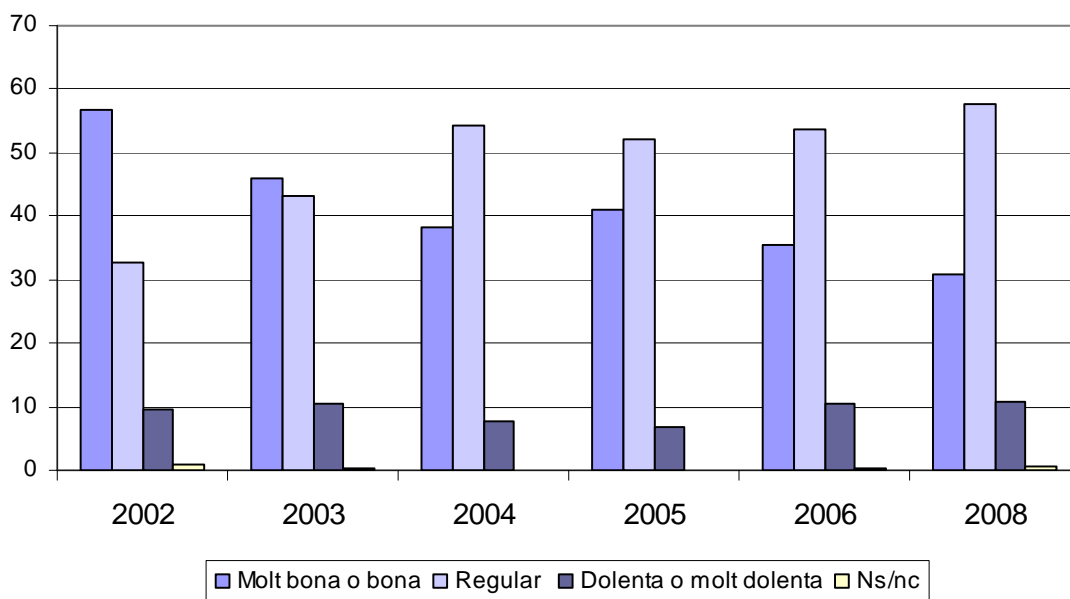
No s'observen diferències significatives en relació al nivell d'estudis. En funció de l'ocupació destaquen novament el grup dels propietaris, directius i comandaments intermedis com els que més creuen que la situació serà pitjor el proper any (70%). I també són més pessimistes els empresaris o professionals amb assalariats que els assalariats, els no ocupats o els treballadors autònoms sense assalariats. Per sectors destaca que els que més auguren un empitjorament són els ocupats en el sector del transport, en l'hoteleria i restauració i en activitats immobiliàries i empresarials.

5.4. I a nivell personal, com qualificaria la seva situació econòmica?

	Freqüència	Percentatge
Molt bona	7	,8
Bona	250	29,9
Regular	482	57,6
Dolenta	74	8,8
Molt dolenta	18	2,1
Ns/nc	6	,7
Total	837	100,0

La majoria de la població (58%) qualifica la seva situació econòmica personal com a regular, prop d'un 31% pensa que és bona o molt bona i un 11% la considera dolenta o molt dolenta.

Comparant les dades d'altres anys s'observa que el percentatge de persones que consideren que la seva situació econòmica és bona o molt bona ha anat disminuint (del 57% l'any 2002 al 31% actual), alhora que tendeix a augmentar el percentatge dels que defineixen la seva situació econòmica com a regular (del 33% l'any 2002 al 58% el 2008), mentre que els que qualifiquen la seva situació econòmica com dolenta o molt dolenta no ha experimentat variacions tan grans, tot i que en el darrer any ha augmentat lleugerament. En realitat, doncs, l'evolució de les dades sobre la situació present de les economies personals dels responents presenten un empitjorament molt més lleu que no en canvi el grau de pessimisme mostrat en el gràfic d'expectatives anterior a aquest. Es constata, per tant, una certa distància entre l'empitjorament de les expectatives i el grau d'empitjorament de les economies reals.



Els homes valoren més positivament que les dones la seva situació econòmica i les dones la qualifiquen en major proporció de regular, però aquestes diferències no són significatives a nivell estadístic.

En funció de l'edat, els grups que més pensen que la seva situació econòmica és dolenta són els que tenen entre 25 i 39 anys i els majors de 55 anys, i per nacionalitat els portuguesos i els espanyols són els que la qualifiquen més de regular.

Segons el nivell d'estudis destaca una diferència molt gran ja que els que tenen estudis inferiors són els que menys consideren que la seva situació sigui bona o molt bona (només un 12% dels que tenen estudis primaris incomplets o sense estudis i un 16% dels

que tenen estudis primaris o secundaris bàsics), augmentant entre els que tenen estudis secundaris superiors (un 33%) i molt especialment entre els que tenen estudis universitaris (un 56%). Aquesta percepció més positiva entre els que tenen un major nivell d'estudis està lligada a la seva situació sociolaboral, ja que les persones amb major nivell formatiu ocupen posicions més elevades en l'estructura ocupacional, amb millors retribucions i condicions, incloent l'estabilitat del seu lloc de treball.

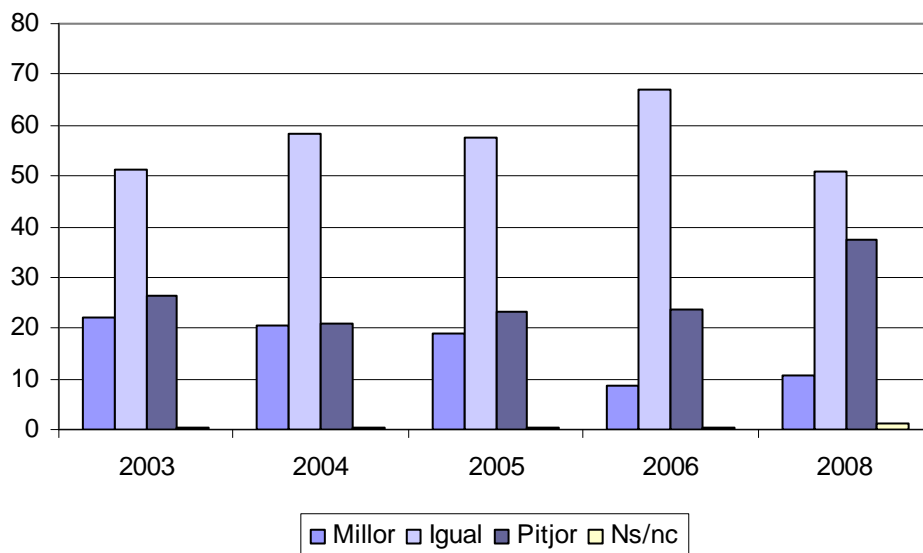
Les persones ocupades en les categories laborals més altes (directius, propietaris i comandaments intermedis, i els professionals, tècnics i similars) qualifiquen en major proporció de bona o molt bona la seva situació econòmica, mentre que els treballadors de la indústria i la construcció i els no qualificats són els que menys la consideren bona. Per sectors d'ocupació destaca la percepció més favorable dels ocupats en el sector sanitari i en els organismes financers.

5.5. La seva situació econòmica actual, en relació a la de fa un any, com ha evolucionat?

	Freqüència	Percentatge
Ha millorat	89	10,7
Està igual	426	50,9
Ha empitjorat	313	37,4
Ns/nc	8	1,0
Total	837	100,0

Un 51% dels enquestats pensa que la seva situació econòmica s'ha mantingut en relació a fa un any, un 37% pensa que ha empitjorat i només un 11% que ha millorat.

La proporció d'enquestats que consideren que la seva situació és millor que l'any anterior ha anat baixant en els darrers anys (passant d'un 22% el 2003 a un 11% aquest any, tot i que l'any 2006 encara era inferior). El percentatge de persones que consideren que la seva situació econòmica és igual ha anat augmentant fins aquest any que ha baixat considerablement alhora que ha augmentat la proporció dels que consideren que la seva situació ha empitjorat. Aquest gràfic ja presenta uns majors paral·lelismes amb el gràfic que mostrava l'empitjorament d'expectatives, per bé que manté encara distàncies entre el grau de pessimisme (major) i el grau d'economies que han evolucionat a pitjor (menor).



Els homes diuen en major proporció que les dones que la seva situació econòmica ha millorat o està igual que fa un any, mentre que les dones la valoren més negativament (un 41% de les dones diuen que ha empitjorat davant un 34% dels homes).

Per edat, els joves són més optimistes (un 22% diu que ha millorat davant un 5% dels més grans).

En aquest cas les diferències en funció de la nacionalitat no són significatives, però segons el nivell d'estudis sí que hi ha una relació significativa ja que els que tenen estudis inferiors són els que més diuen que la seva situació ha empitjorat (entre un 47% i un 48%, per només un 29% dels universitaris).

Segons l'ocupació el que més veuen que la seva economia ha empitjorat en el darrer any són els treballadors no qualificats (68%) i els de la indústria i la construcció (55%), seguits del treballadors del comerç, hoteleria i serveis personals (43%).

En els darrers anys està augmentant la percepció negativa sobre la situació econòmica del país i sobre les expectatives futures. Aquesta tendència s'ha accentuat en l'actualitat coincidint amb el context de desacceleració o crisi econòmica internacional (crisi financera i crisi immobiliària, pujada del tipus d'interès, del preu del petroli i dels aliments...) que ha fet empitjorar les expectatives de les famílies i la confiança dels consumidors, i que es tradueix en una contracció de la despesa (consum) que accentua i retroalimenta la desacceleració. La percepció és més negativa entre els empresaris, i especialment entre les persones ocupades en els sectors que presenten indicadors més negatius (hoteleria i restauració, construcció, activitats immobiliàries, transport).

Primer semestre del 2008

En relació a la situació econòmica personal la percepció tampoc és molt positiva ja que des de fa uns anys la majoria la qualifica de regular, i encara que són poques les persones que la consideren dolenta o molt dolenta, n'hi ha més que pensen que ha empitjorat en relació a fa un any que les que diuen que ha millorat. Tot i això, hi ha una percepció diferent segons la situació sociolaboral de la població, de manera que les persones amb major nivell formatiu i amb llocs de treball més qualificat veuen la seva situació econòmica personal més positivament que les persones amb menys formació i que ocupen llocs de treball menys qualificats.