

L'OBSERVATORI
CRES-IEA

SITUACIÓ ECONÒMICA

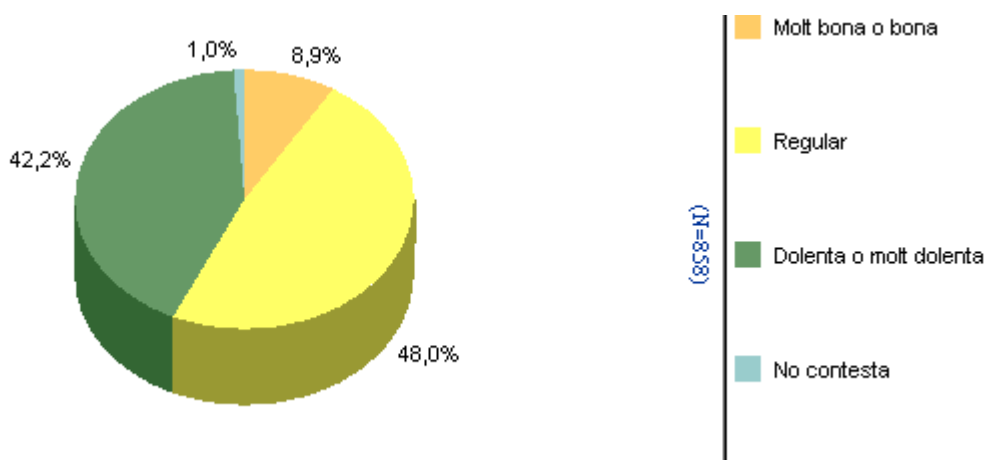
Centre de Recerca Sociològica
Institut d'Estudis Andorrans

<u>3. SITUACIÓ ECONÒMICA</u>	3
<u>3.1. COM QUALIFICARIA LA SITUACIÓ ECONÒMICA GENERAL D'ANDORRA ACTUALMENT?</u>	3
<u>3.2. DIRIA QUE LA SITUACIÓ ECONÒMICA ÉS MILLOR, IGUAL O PITJOR QUE LA DE FA UN ANY?</u>	6
<u>3.3. I D'AQUÍ UN ANY, CREU QUE LA SITUACIÓ ECONÒMICA D'ANDORRA SERÀ MILLOR, PITJOR O SEGUIRÀ IGUAL?</u>	8
<u>3.4. I EN L'ÀMBIT PERSONAL COM QUALIFICARIA LA SEVA SITUACIÓ ECONÒMICA?</u>	10
<u>3.5. LA SEVA SITUACIÓ ECONÒMICA ACTUAL, EN RELACIÓ A LA DE FA UN ANY, HA MILLORAT, HA EMPITJORAT O ESTÀ IGUAL?</u>	13
<u>3.6. INDICADORS DE LA SITUACIÓ ECONÒMICA D'ANDORRA</u>	17

3. SITUACIÓ ECONÒMICA

3.1. Com qualificaria la situació econòmica general d'Andorra actualment?

	Freqüències	Percentatges
	858	100
Molt bona	2	0,3
Bona	74	8,6
Regular	412	48,0
Dolenta	281	32,8
Molt dolenta	81	9,4
No contesta	8	1,0



Gairebé la meitat de les persones enquestades qualifiquen la situació econòmica d'Andorra, en l'actualitat, com a regular (concretament un 48% de la mostra), un 42% la considera dolenta o molt dolenta i prop d'un 9% bona o molt bona.

Aquesta mateixa pregunta, però sobre la situació econòmica general d'Espanya, feta pel Centre d'Investigacions Sociològiques, a partir d'ara CIS¹, i amb una periodicitat mensual, presenta els següents resultats (mes d'abril de 2009): molt bona o bona en un 3,6% dels casos (concretament, molt bona un 0,1% i bona en un 3,5%), regular en un 24,5% del casos, i dolenta i molt dolenta en un 71,3% dels casos (un 40,2% opina que dolenta i un 31,1% que molt dolenta).

¹ Centro de Investigaciones Sociológicas (CIS).

http://www.cis.es/cis/opencms/-Archivos/Indicadores/documentos_html/sK102010010.html

Les diferències no són significatives en funció del sexe i la nacionalitat de les persones, tot i que s'observa que són els homes i els portuguesos i andorrans els que qualifiquen en major proporció la situació econòmica d'Andorra de dolenta o molt dolenta. Quant als anys de residència al país són els residents que viuen a Andorra fa més de 16 anys i els andorrans els que consideren en major percentatge que la situació general d'Andorra és dolenta o molt dolenta (un 45,5% i un 44% respectivament) seguit dels que porten cinc anys o menys (38%) i els residents de 6 a 15 anys (32%).

Quant a les edats s'observa que és l'interval comprès entre els 40 i els 54 anys el que considera en major percentatge que la situació és dolenta o molt dolenta (46%) seguit del tram de 55 o més anys (44%) i els de 25 a 39 anys (40%). Per contra, i en el mateix sentit, són els més joves, la franja de 18 a 24 anys, els que qualifiquen en major percentatge la situació econòmica general d'Andorra com a bona o molt bona (24%) seguit, en molt menor proporció, l'interval de 25 a 39 anys (9%).

Segons el nivell d'estudis s'observa que són les persones que presenten formacions de secundària superior i estudis primaris no acabats o sense estudis (un 50% i un 47% respectivament) les que diuen en percentatges superiors que la situació és dolenta o molt dolenta i, en canvi, les que presenten formacions universitàries i de primària o secundària bàsica ho manifesten en menor proporció (un 38,5% i 37,2% respectivament).

Amb relació a l'ocupació dels enquestats destaca que són els considerats altres no ocupats (persones aturades i de baixa laboral (53%) i els directius, propietaris i comandaments intermedis (52%) els que consideren en major percentatge que la situació econòmica és dolenta o molt dolenta, seguit dels treballadors no qualificats i dels treballadors qualificats i semiquelificats de la indústria, construcció i agricultura (amb un 50% i un 49% respectivament).

En relació amb la convivència s'aprecia que són les parelles amb fills les que diuen més freqüentment que la situació econòmica general a Andorra és dolenta o molt dolenta (un 47%), seguit de les persones que viuen soles (43%), en parella sense fills (41%) i, finalment, les que presenten els menors percentatges són les persones que viuen amb els pares, germans o altres persones (33%).

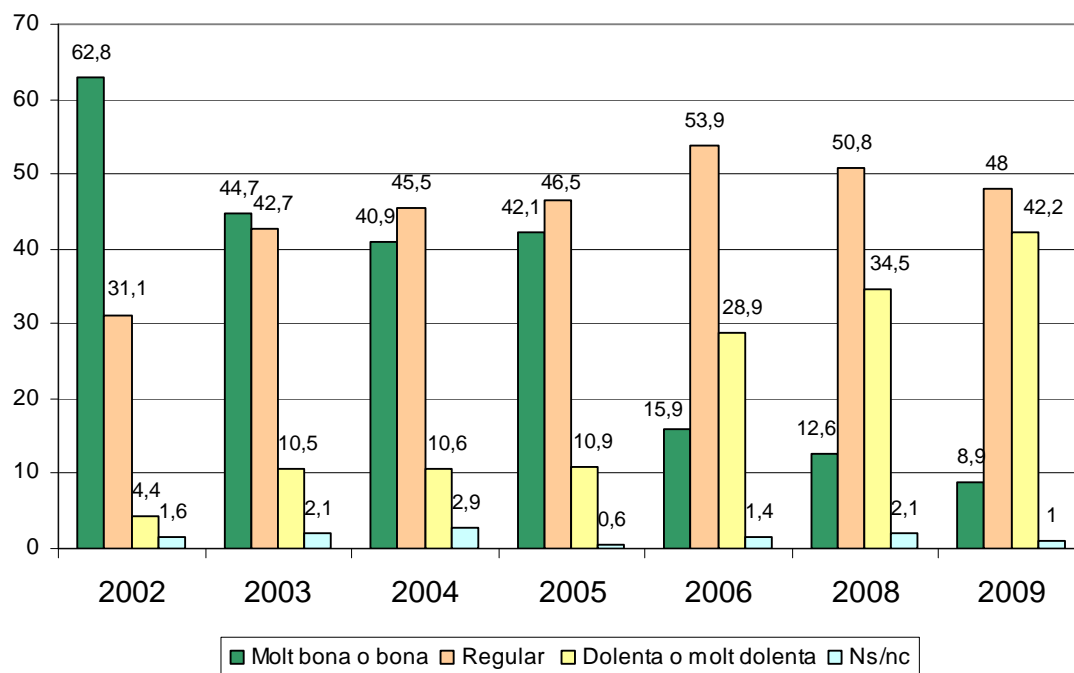
Les perspectives per a l'economia general d'Andorra i segons les dades de la Cambra de Comerç, Indústria i Serveis d'Andorra² posen de manifest que el present context internacional, que pateix grans dificultats econòmiques i que presenta la primera recessió simultània de l'era de la globalització, arrossegirà amb tota probabilitat l'activitat andorrana de manera que l'any 2009 continuarà amb una tendència recessiva que pateix des del 2007. La pèrdua de dinamisme que domina el panorama econòmic del país des de l'any 2005 ha patit aquest 2008 la influència negativa d'un clima

² Cambra de Comerç, Indústria i Serveis d'Andorra (juliol-desembre 2008). *Enquestes de Conjuntura*. Número 24

econòmic global més desfavorable que ha intensificat la fragilitat general de l'activitat econòmica d'Andorra i ha accelerat el debilitament de la demanda de consum i d'inversió. El mateix informe també indica, com a conclusió, que aquest any s'espera un retrocés històric de l'activitat econòmica mundial que pot millorar durant l'any 2010 com a conseqüència o resultat de la gran quantitat de polítiques fiscals discrecionals que s'han posat en marxa per lluitar contra la crisi econòmica i que poden arribar fins al 4% del PIB el 2009 tal i com s'ha marcat per objectiu el G-20.

Segons els nostres resultats en els darrers anys s'ha accentuat la tendència a una percepció més negativa de l'economia andorrana, que també s'acompanya d'una inclinació a la baixa d'alguns dels indicadors bàsics en l'àmbit econòmic, que ja va presentar una davallada l'any 2003 respecte el 2002, i l'any 2006, per primer cop, el percentatge dels que qualifiquen la situació econòmica de dolenta o molt dolenta supera la dels que la consideren bona o molt bona. Així, com es mostra en el següent gràfic, s'ha passat d'un 63% dels enquestats de l'any 2002 que consideraven que l'economia d'Andorra era bona o molt bona, a gairebé el 9% actual, destacant la tendència a la baixa en aquesta qüestió, mentre que els que la qualifiquen de dolenta o molt dolenta han passat de ser un 4% el 2002 a un 42%. És a dir, hi ha una tendència clara a l'augment de la percepció negativa de la població pel que fa a l'economia general d'Andorra.

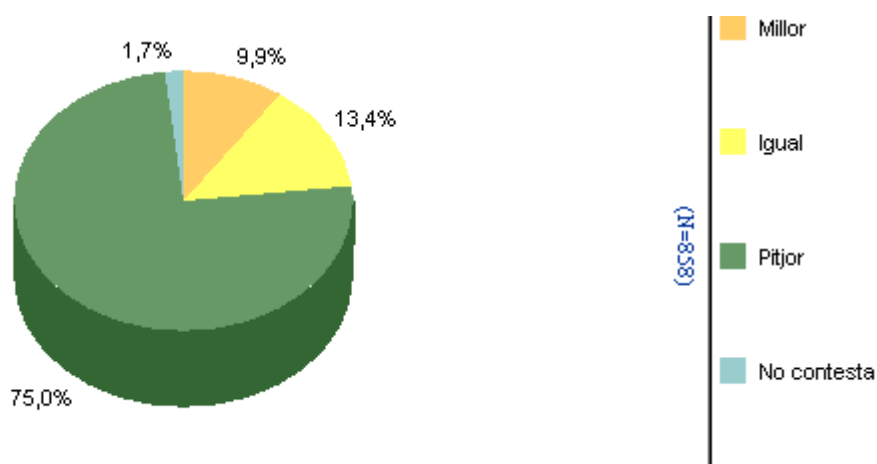
Evolució de la percepció de la situació econòmica general d'Andorra



Nota: A l'Observatori de 2007 no es va demanar per aquesta qüestió.

3.2. Diria que la situació econòmica és millor, igual o pitjor que la de fa un any?

	Freqüències	Percentatges
Total	858	100
Millor	85	9,9
Igual	115	13,4
Pitjor	643	75,0
No contesta	15	1,7



La sensació que la situació econòmica ha empitjorat implica que un 75% de les persones enquestades manifesti que és pitjor que la de fa un any, mentre que només un 10% de les persones diu que és millor (en l'Observatori del primer semestre de 2008 en el qual es va demanar aquesta mateixa pregunta un 57% deia que la situació era pitjor que la de fa un any i un 20% va dir que era millor) en aquest sentit, s'observa una tendència més pessimista que segurament també es reforça amb la situació d'instabilitat econòmica en l'àmbit internacional.

En relació amb els resultats de l'enquesta s'observa que tant homes com dones tenen la mateixa percepció quant a que l'economia ha empitjorat respecte a la de fa un any (un 75% en cada cas) i en funció de l'edat la percepció negativa augmenta conforme augmenta l'edat de les persones enquestades (del 67% en l'interval de 18 a 24 anys a un 80% en l'interval que correspon als de 55 anys o més).

Quant a la nacionalitat són portuguesos i andorrans els que diuen amb percentatges superiors que la situació ha empitjorat respecte a la de fa un any (un 79% i un 78% respectivament) seguit dels espanyols (72%) i francesos (64%).

Respecte als estudis que presenta la població són els que presenten estudis primaris no acabats o sense estudis els que diuen amb més proporció que la situació econòmica és

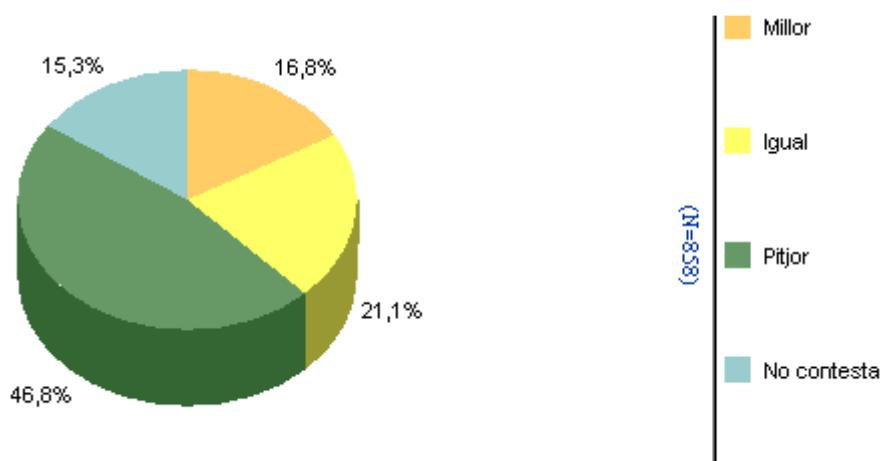
pitjor que la de fa un any (81%) seguit dels que presenten estudis universitaris (77%). Per contra, són els que presenten estudis primaris o secundaris bàsics (13%) i estudis secundaris superiors (11%) els que diuen en percentatge superior que la situació econòmica és millor. Tanmateix, com es pot observar, en cap cas es tracta de grans distàncies perceptives.

Pel que fa a l'ocupació són els no ocupats (94%), els directius, propietaris i comandaments intermedis (82%) i personal administratiu i similar (80%), els que manifesten amb major proporció que la situació econòmica és pitjor. Per contra, els que presenten una percepció més positiva quant a com és la situació econòmica amb relació a la de fa un any són els treballadors qualificats i semiqualficats del comerç, hostaleria i serveis personals (un 21% diu que és millor) i els treballadors qualificats i semiqualficats de la indústria, construcció i agricultura (14%).

En bona part les variacions de la percepció en funció de diferents factors sociodemogràfics segurament exposen les distintes realitats dels diferents segments, en funció de la seva situació personal actual (més o menys segura) o bé en funció de l'impacte directe que hagi pogut tenir la crisi en la seva posició personal de mercat o en les seves expectatives socioeconòmiques personals.

3.3. I d'aquí un any, creu que la situació econòmica d'Andorra serà millor, pitjor o seguirà igual?

	Freqüències	Percentatges
Total	858	100
Millor	144	16,8
Igual	181	21,1
Pitjor	401	46,8
No contesta	131	15,3



Les expectatives de futur a un any vista també són força negatives malgrat que s'insinua una tendència més positiva si fem la comparativa amb els resultats de l'Observatori del primer semestre de 2008 (un 59% de les persones enquestades pensaven que enguany seria pitjor, un 18% pensava que continuaria igual, només un 7% pensava que enguany seria millor i un 16% de la població que no va contestar la pregunta).

Tal i com s'observa a la taula i gràfic anterior un 47% de la població enquestada afirma que la situació econòmica d'Andorra serà pitjor, mentre que un 21% diu que seguirà igual, un 17% manifesta que millor i cal tenir en compte que un 15% de la població no s'ha pronunciat en aquesta qüestió (Ns/Nc).

Si comparem aquestes dades amb les resultants del mes d'abril del CIS³ en l'àmbit espanyol (Centro de Investigaciones Sociològicas) observem els següents resultats: un 20,8% de les persones enquestades a Espanya opinen que serà millor, igual en un 35,1% dels casos analitzats i pitjor en un 32,3% dels casos i un 11,7 no contesta a la pregunta.

En funció de les variables sociodemogràfiques destaca que són les dones (50%) i les persones en les franges d'edat compreses entre 25 a 39 i de 40 a 54 anys (un 50% en

³ Centro de Investigaciones Sociologicas (CIS).

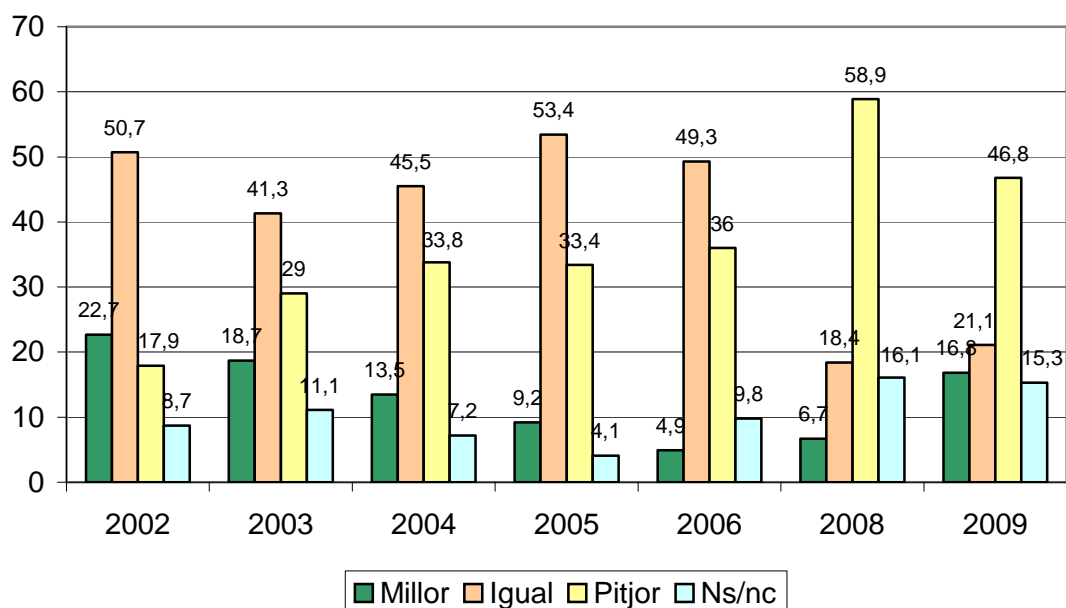
http://www.cis.es/cis/opencms/-Archivos/Indicadores/documentos_html/sK102020010.html

cada interval d'edat consideren que la situació serà pitjor) les que en percentatges més elevats consideren que la situació econòmica serà pitjor d'aquí un any.

Amb relació a la nacionalitat els més negatius són els nacionals portuguesos i els espanyols (un 56% i un 54% respectivament diuen que la situació serà pitjor tot i que aquests percentatges es redueixen respecte a l'Observatori del primer semestre de 2008).

Quant a l'ocupació ressalta que el col·lectiu de treballadors no qualificats (65,5%), treballadors qualificats, semiqualicats de comerç, hostaleria i serveis personals (55%), treballadors qualificats i semiqualicats de la indústria, construcció i agricultura (47%) i propietaris, directius i comandaments intermedis són els que més creuen que la situació empitjorarà el proper any (un 47%, tot i que en el cas dels directius el percentatge de respostes que consideren que l'any que ve serà pitjor s'ha reduït considerablement ja que en el passat Observatori un 70% d'aquest col·lectiu va valorar que la situació econòmica d'Andorra seria pitjor).

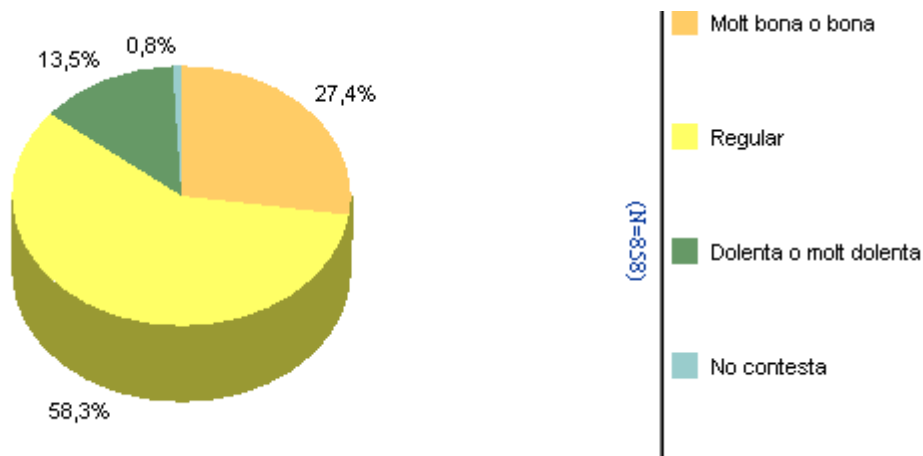
Evolució de la percepció de l'economia d'Andorra per al proper any



La variació comparativa que s'estableix entre l'any 2008 i l'any 2009 sembla que sigui prou significativa. La confiança que l'any 2010 sigui millor és significativament més alta, i va en paral·lel a la disminució dels que auguren una situació pitjor. Ara bé, cal no perdre de vista que continua havent una majoria abassegadora de percepcions pessimistes, de manera que podem dir que, en el recorregut de la crisi a Andorra, hi ha encara prop de la meitat de la ciutadania que pensa que no s'ha tocat fons, i que l'espiral crítica es perllongarà més enllà del 2009 i com a mínim fins el 2011.

3.4. I en l'àmbit personal com qualificaria la seva situació econòmica?

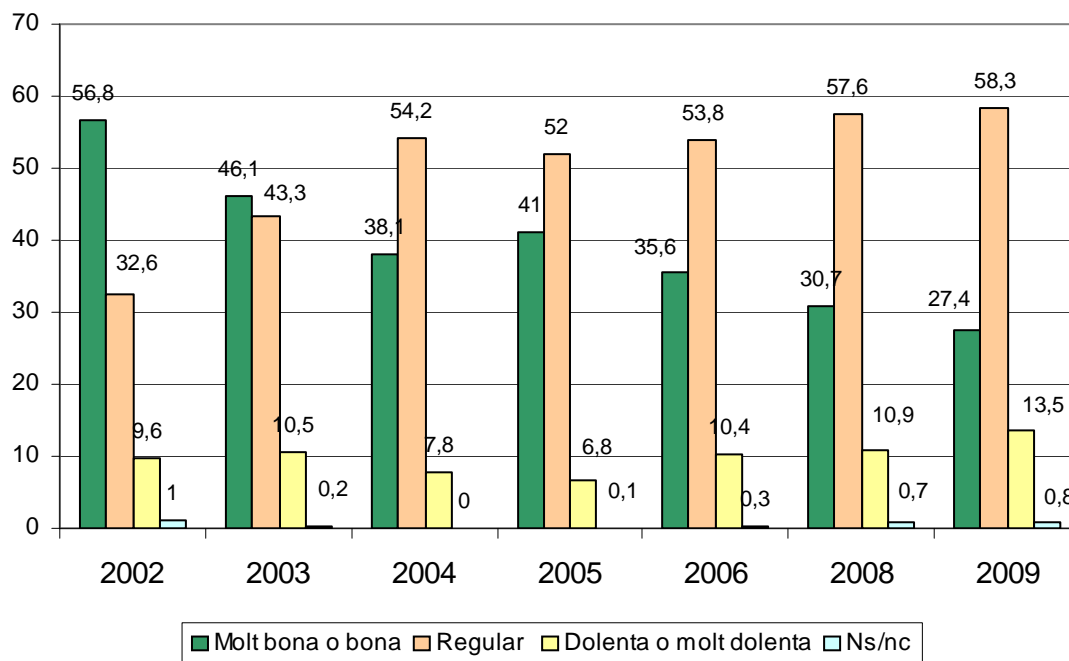
	Freqüències	Percentatges
Total	858	100
Molt bona	12	1,4
Bona	223	26,0
Regular	501	58,3
Dolenta	91	10,6
Molt dolenta	25	2,9
No contesta	7	0,8



Un 58% de la població enquestada qualifica que la seva situació econòmica personal com a regular, un 27% diu que és bona o molt bona i un 13,5% considera que és dolenta o molt dolenta.

Si comparem aquestes dades amb les resultants en edicions anteriors de l'Observatori podem dir que les persones que consideren que la seva situació econòmica és bona o molt bona s'ha anat reduint de manera considerable (del 57% a l'any 2002 a 31% en el 2008 i un 27% en l'actual) i alhora hi ha una tendència a qualificar la situació personal com a regular (del 33% a l'any 2002 al 58% en el 2008 i en l'actual Observatori continua la mateixa tendència i resulta també un 58%) mentre que els que diuen que la situació econòmica personal és dolenta o molt dolenta és manté més estable en el temps encara que en el darrer any ha augmentat (del 11% el 2008 al 13,5% enguany).

Evolució de la percepció de la situació econòmica personal



En relació amb les dades sociodemogràfiques es constata que en un major percentatge són les dones les que qualifiquen la seva situació econòmica personal com a dolenta o molt dolenta i regular respecte als homes (un 15,5% de les dones qualifica la seva situació personal com a dolenta o molt dolenta respecte a un 12% en el cas dels homes; i un 60% de les dones la qualifica de regular respecte a gairebé un 57% en el cas dels homes). Per contra, són els homes els que qualifiquen la seva situació econòmica personal més positivament (els homes la qualifiquen de molt bona o bona en un 31% dels casos respecte a un 24% en les dones).

En funció de l'edat de la gent enquestada els que més diuen que la seva situació personal és dolenta o molt dolenta són els enquestats de 55 anys o més (17%) i per nacionalitats ho diuen més freqüentment els portuguesos (un 20,5% diu que dolenta o molt dolenta, un 70% que regular i només un 9% afirma que és bona o molt bona).

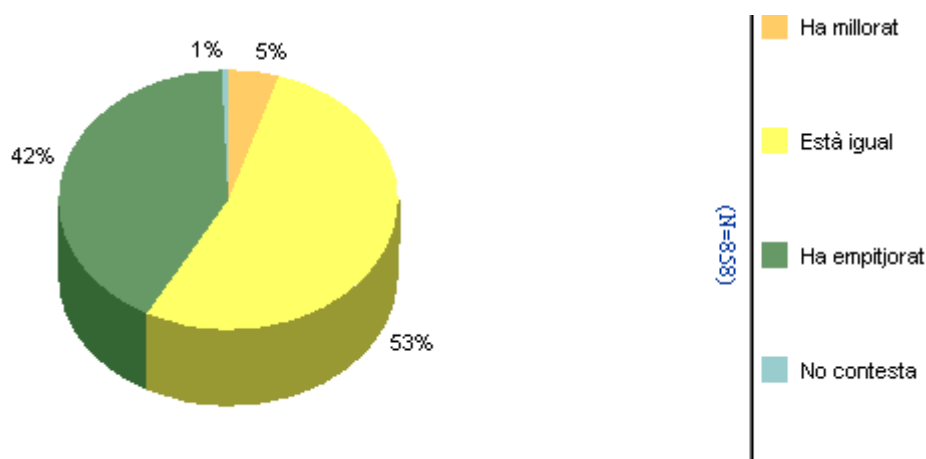
En relació amb el nivell d'estudis els que afirmen amb freqüències més elevada que la seva situació personal és dolenta o molt dolenta són els que presenten formacions primàries no acabades i sense estudis (24%) i estudis primaris o secundaris bàsics (16%). Per contra, les que qualifiquen la seva situació personal de manera més positiva són les persones amb formacions universitàries (43%) i les que tenen estudis secundaris superiors (32%).

Primer semestre del 2009

En funció de l'ocupació són els professionals, tècnics i similar els que fan una valoració més positiva quant a la seva situació econòmica personal (un 51% la qualifica de bona o molt bona) i els directius, propietaris i comandaments intermedis (un 37%). Per contra, les ocupacions que fan unes valoracions personals en l'àmbit econòmic més negatives són els no ocupats (54%), els treballadors no qualificats i els treballadors qualificats de la indústria, construcció i agricultura (18% en cada cas) i els treballadors qualificats i semiqualicats del comerç, hostaleria i serveis personals (13%).

3.5. La seva situació econòmica actual, en relació a la de fa un any, ha millorat, ha empitjorat o està igual?

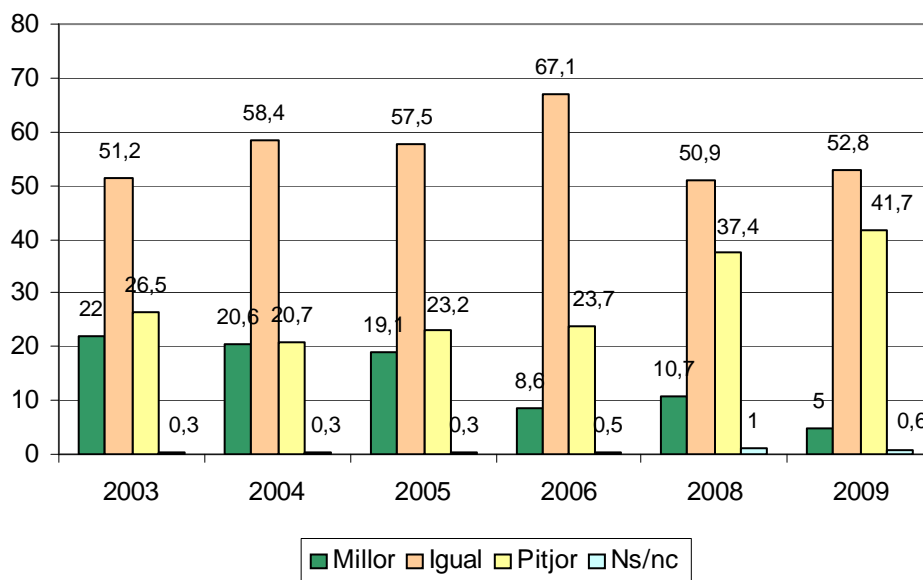
	Freqüències	Percentatges
Total	858	100
Ha millorat	43	5,0
Està igual	453	52,8
Ha empitjorat	358	41,7
No contesta	5	0,6



El 53% dels enquestats creu que la seva situació econòmica està igual respecte a la de fa un any, un significatiu 42% afirma que ha empitjorat i només un 5% diu que ha millorat.

S'observa que en aquest apartat el percentatge d'enquestats que pensen que la seva situació econòmica és millor que l'any anterior ha baixat en els darrers anys (passant d'un 22% el 2003 a un 11% en el 2008 i enguany només un significatiu 5%). En canvi, el percentatge de persones que consideren que la seva situació econòmica és igual presenta una progressió ascendent fins a 2008, a on es redueix el percentatge considerablement alhora que s'incrementa el percentatge dels que consideren que la seva situació econòmica ha empitjorat (a l'Observatori de 2008 va resultar ser d'un 37% d'enquestats, que van dir que la seva situació econòmica havia empitjorat, respecte a un 42% en el present Observatori).

Evolució de la percepció de la situació econòmica personal respecte a la de fa un any



Les dones diuen en major proporció que els homes que la seva situació econòmica ha empitjorat respecte a la de fa un any (un 43% de les dones davant un 40% dels homes), mentre que són els homes els que afirmen en percentatges superiors que la seva situació econòmica actual ha millorat en relació a la de fa un any.

Per edat, els joves són els més optimistes (un 14% diu que ha millorat respecte un 2% dels que pertanyen a l'interval de 55 o més anys), tot i que sempre dins la tònica general de clar pessimisme.

Segons la nacionalitat s'observa que són els nacionals francesos (encara que hi ha poca mostra) i portuguesos els que més diuen que la seva situació econòmica actual ha empitjorat respecte a la de fa un any. Per contra, les nacionalitats que diuen que la seva situació econòmica ha millorat o està igual en relació amb la de fa un any i en una proporció més elevada són andorrans i espanyols.

Amb relació al nivell d'estudis és significatiu el fet que conforme augmenta el nivell formatiu de la població enquestada disminueix el percentatge dels que manifesten que la seva situació econòmica personal ha empitjorat en el darrer any: els que diuen que la seva situació ha empitjorat en percentatges superiors són els que tenen un nivell formatiu d'estudis primaris no acabats o sense estudis (60%), les persones amb estudis primaris o secundaris (43%), estudis secundaris superiors (40%) i enquestats amb estudis universitaris (32,5%). D'aquesta manera, sembla confirmar-se que disposar d'un elevat nivell formatiu permet blindar-se millor enfront dels períodes de crisi com els actuals.

Quant al sector econòmic són els professionals tècnics i similar (12%) i els professionals qualificats o semiqualficats del comerç, hostaleria i serveis personals (7%) els grups que manifesten en percentatges superiors que la seva economia personal ha millorat en el darrer any. Per contra, els no ocupats (79%), els professionals qualificats i semiqualficats de la indústria, construcció i agricultura (53%) i els treballadors no qualificats (49%) són els que amb percentatges superiors manifesten que la seva economia personal ha empitjorat en relació amb la de fa un any.

Segons l'informe *Perspectives de la Economia Mundial* d'abril de 2009 del Fons Monetari Internacional⁴ (FMI) les economies d'arreu del món s'han vist seriosament afectades per la crisi financera i la desacceleració de l'activitat, el PIB de les economies avançades s'ha reduït en una xifra sense precedents en el quart trimestre de 2008 i s'estima que continuarà la tendència negativa durant el 2009. Segons el mateix informe, l'economia dels EUA és la que ha sofert més les conseqüències negatives provocades per les creixents tensions financeres i el continu refredament del sector de l'habitatge; però Europa Occidental i les economies avançades d'Àsia també s'han vist durament perjudicades pel col·lapse del comerç mundial així com per l'empitjorament dels seus propis problemes financers i les correccions del sistema immobiliari en alguns mercats nacionals. Les economies dels mercats emergents també han experimentat problemes greus i, en xifres agregades o sumades també han experimentat una contracció de l'economia. El perjudici va arribar a través de canals financers i comercials, particularment en els països d'Àsia oriental que depenen molt de l'exportació de manufactures, i en les economies emergents d'Europa i de les antigues repúbliques de la Unió Soviètica ara independents, les quals havien crescut per les importants aflüències de capital.

Aquest ràpid refredament de l'activitat mundial ha coincidit també amb una ràpida dispersió de les pressions sobre la inflació, els preus de les matèries primeres es van reduir considerablement respecte als màxims registrats a 2008, fet que va provocar una pèrdua molt important d'ingressos en les economies d'Orient Mitjà i de les antigues repúbliques de la Unió Soviètica, però també en molts altres països exportadors d'aquests productes a Amèrica Llatina i Àfrica, alhora que la creixent atonia econòmica ha contingut augments de salaris.

Algunes de les iniciatives polítiques per contenir el col·lapse (estabilització del mercat financer i la frenada de la caiguda de la producció) han estat: la injecció de capital públic, una bateria de serveis de subministrament de liquidesa, mesures monetàries expansives i programes d'estímul fiscal. Des de la reunió del G-20 a l'abril d'enguany s'ha produït algun canvi positiu encara que, la confiança en els mercats financers continua sent escassa i això frena les perspectives d'una recuperació de l'economia global.

⁴ Fondo Monetario Internacional. *Perspectives de la Economia Mundial. Abril de 2009*
Shttp://www.imf.org/external/spanish/pubs/ft/weo/2009/01/pdf/sums.pdf

A Andorra i segons dades de la Cambra de Comerç, Indústria i Serveis d'Andorra⁵ s'ha intensificat el perfil de retracció de l'activitat al llarg del 2008; els principals indicadors econòmics del país així com les enquestes d'opinió de l'organisme indiquen que l'economia del país ha esgotat el seu impuls expansiu i entra en una període de menor activitat econòmica. Alhora, les perspectives per enguany, molt influenciades per l'escenari internacional abans mencionat, també són factors negatius per a Andorra. Les previsions de l'empresa andorrana continuen la tendència negativa i anticipen un afèbliment de l'activitat econòmica en tots els pilars econòmics que donaran com a resultat una caiguda generalitzada de la xifra de negoci i de la inversió.

⁵ Cambra de Comerç, Indústria i Serveis d'Andorra. *Enquestes de Conjuntura juliol-desembre de 2008*

3.6. Indicadors de la situació econòmica d'Andorra

Seguint la mateixa metodologia emprada en el baròmetre del Centre de Investigacions Sociològiques (CIS) a continuació es presenten una sèrie de indicadors elaborats a partir de diverses preguntes que es refereixen a un mateix tema (en aquest cas sobre la situació econòmica d'Andorra).

La funció o utilitat d'aquest indicador es la de sintetitzar en una única xifra el conjunt de la informació en un moment del temps donat. També pot ser interessant, per a una única pregunta amb diverses opcions de resposta ja que s'elabora un indicador sintètic.

A continuació presentem i justifiquem els indicadors de tipus econòmic segons la metodologia del baròmetre del Centre d'Investigacions Sociològiques .

Als Observatoris i aproximadament un cop a l'any apareixen dues preguntes relatives a la situació econòmica:

P1: Com qualificaria la situació general d'Andorra actualment: molt bona, bona, regular, dolenta o molt dolenta?

P2: I d'aquí un any, creu que la situació econòmica d'Andorra serà millor, igual o pitjor que ara?

Es construeix l'Indicador de la Situació Econòmica Actual (SEA) a partir de la pregunta P1 com:

$$SEA = \frac{100 * p1 + 75 * p2 + 50 * p3 + 25 * p4 + 0 * p5}{p1 + p2 + p3 + p4 + p5}$$

On p1, p2, p3, p4, p5 són respectivament, les proporcions de resposta de les opcions molt bona, bona, regular, dolenta i molt dolenta, respectivament.

De manera similar, es construeix l'Indicador d'Expectatives Econòmiques (IEE) a partir de la pregunta P2 com:

$$IEE = \frac{100 * p1 + 50 * p2 + 0 * p3}{p1 + p2 + p3}$$

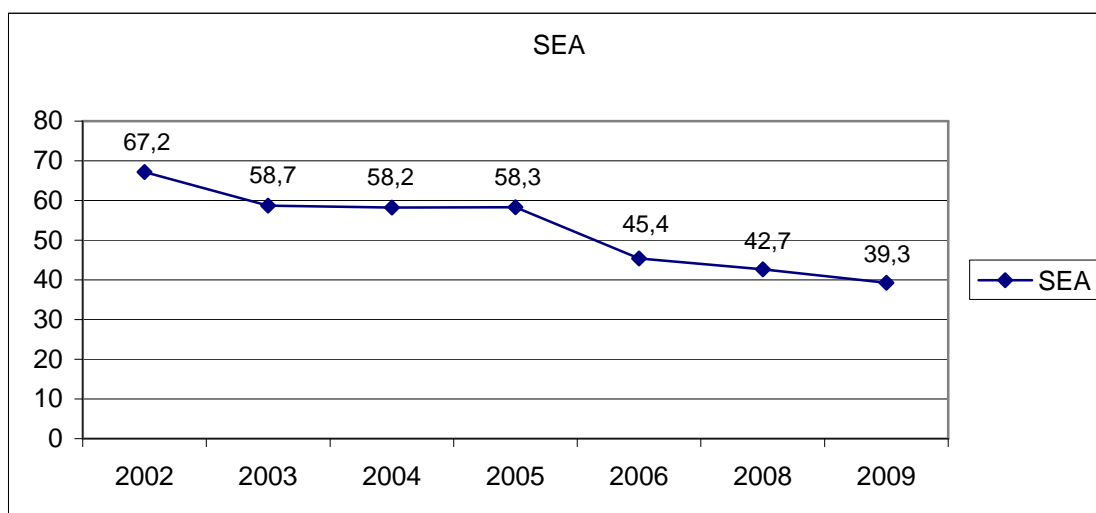
On p1, p2, p3 són, respectivament, les proporcions de les opcions millor, igual i pitjor respectivament.

Finalment, l'Indicador de Confiança Econòmica (ICE) és la mitjana aritmètica dels altres dos:

$$ICE = \frac{SEA + IEE}{2}$$

Indicador Situació Econòmica Actual

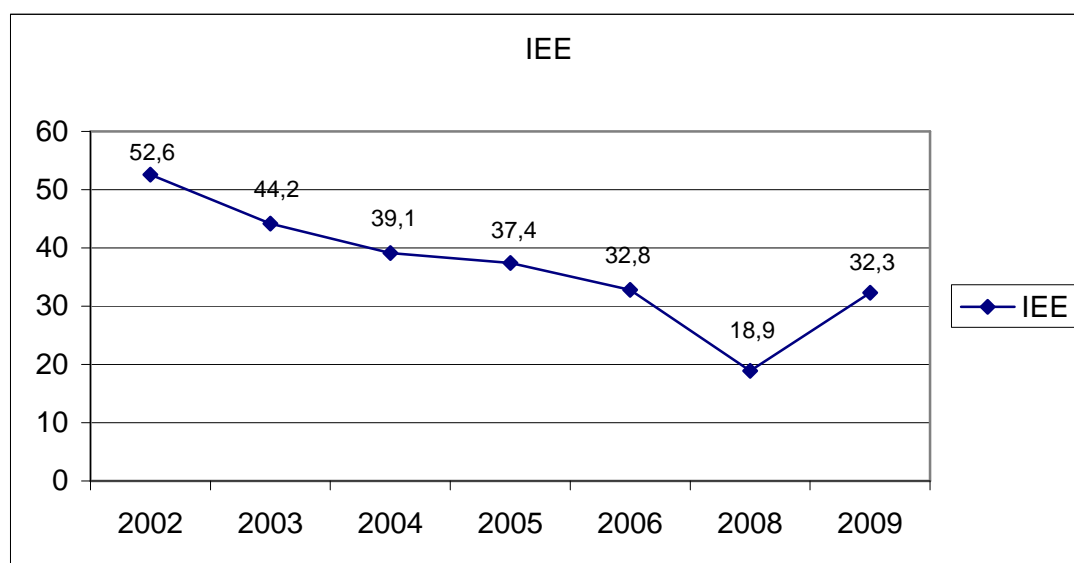
	2002	2003	2004	2005	2006	2008	2009
SEA	67,2	58,7	58,2	58,3	45,4	42,7	39,3



A la taula i gràfic anterior es pot observar com l'Indicador de la Situació Econòmica Actual per a cadascun dels anys està calculat des de l'any 2002; tal i com s'aprecia de l'any 2002 al 2003 aquest indicador pateix una davallada de vuit punts i mig per a un manteniment posterior de la tendència de l'any 2003 a l'any 2005; al 2006 es produeix un descens molt significatiu de gairebé 13 punts respecte a l'any anterior per a continuació mantenir una tendència negativa fins a aquest any.

Indicador d'Expectatives Econòmiques

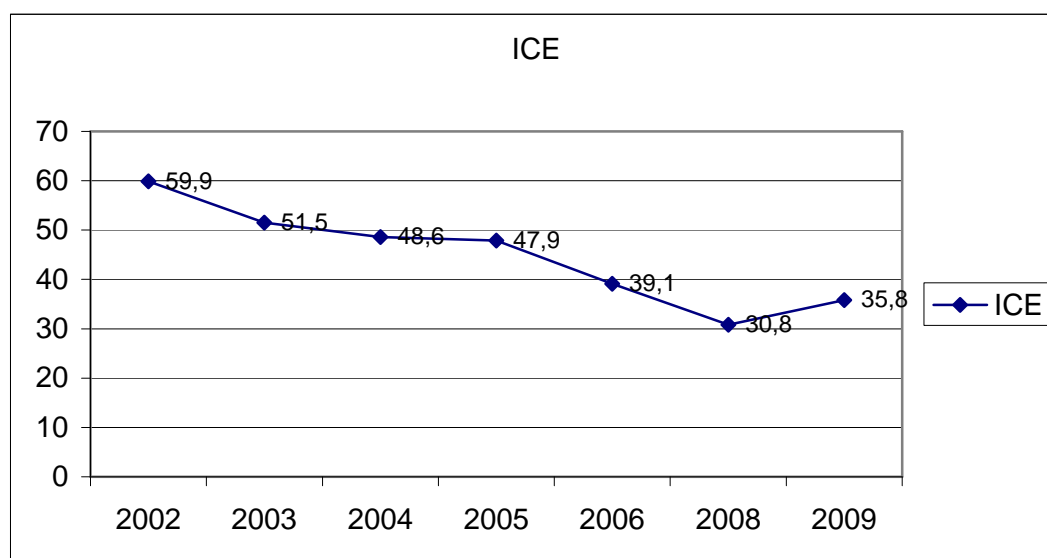
	2002	2003	2004	2005	2006	2008	2009
IEE	52,6	44,2	39,1	37,4	32,8	18,9	32,3



Quant a l'Indicador d'Expectatives Econòmiques també s'observa un descens continuat des de l'any 2002 a l'any 2006 (amb un descens de gairebé 20 punts de l'índex en 5 anys) per continuar amb un descens molt més pronunciat (de gairebé 14 punts en un any) al 2008 i un ascens molt significatiu de l'índex per a l'any 2009, assolint una cota que pràcticament iguala la de l'any 2006.

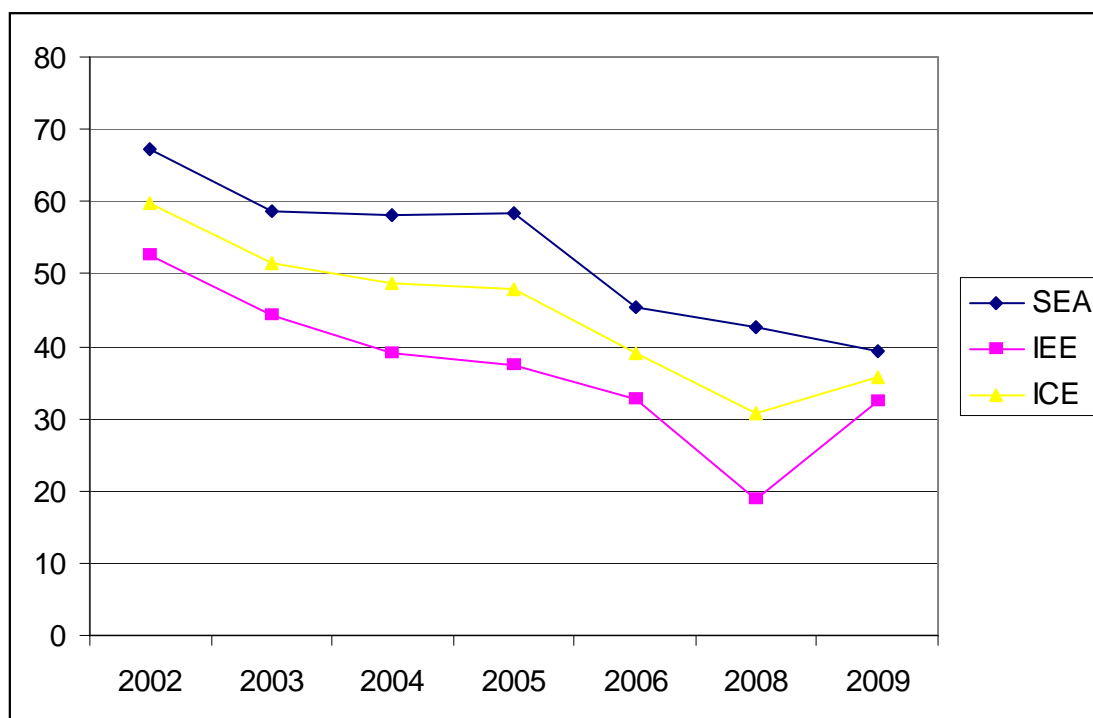
Indicador de Confiança Econòmica (SEA+IEE)/2

	2002	2003	2004	2005	2006	2008	2009
ICE	59,9	51,5	48,6	47,9	39,1	30,8	35,8



En relació amb l'Indicador de Confiança Econòmica (SEA+ICE/2) també s'observa un descens continuat que va de l'any 2002 a l'any 2008 (amb una pèrdua de 29 punts en els 6 anys analitzats). L'índex per a l'any 2009 presenta un lleuger augment de 5 punts.

Indicadors de la situació econòmica d'Andorra



Al gràfic anterior s'observa el comportament dels tres indicadors de la situació econòmica d'Andorra (SEA, IEE, ICE) de manera conjunta.