

L'OBSERVATORI  
CRES-IEA

## SITUACIÓ ECONÒMICA

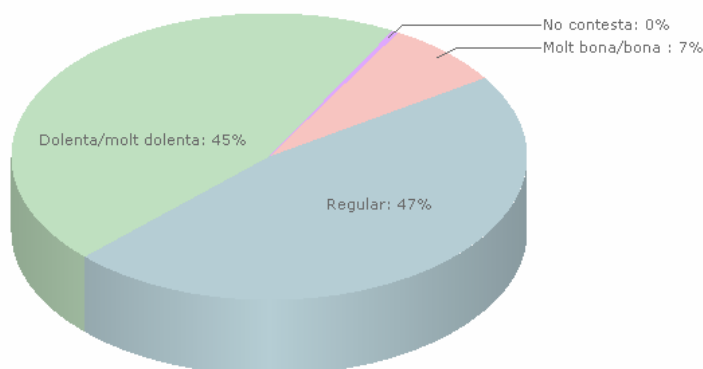
Centre de Recerca Sociològica  
Institut d'Estudis Andorrans

<b><u>3. SITUACIÓ ECONÒMICA</u></b> .....	<b>3</b>
<u>3.1. COM QUALIFICARIA LA SITUACIÓ ECONÒMICA GENERAL D'ANDORRA ACTUALMENT?</u> .....	3
<u>3.2. DIRIA QUE LA SITUACIÓ D'ANDORRA ÉS MILLOR, IGUAL O PITJOR QUE LA DE FA UN ANY?</u> .....	8
<u>3.3. I D'AQUÍ UN ANY, CREU QUE LA SITUACIÓ ECONÒMICA D'ANDORRA SERÀ MILLOR, PITJOR O SEGUIRÀ IGUAL?</u> .....	10
<u>3.4. I A NIVELL PERSONAL COM QUALIFICARIA LA SEVA SITUACIÓ ECONÒMICA?</u> .....	13
<u>3.5. LA SEVA SITUACIÓ ECONÒMICA ACTUAL, EN RELACIÓ AMB LA DE FA UN ANY, HA MILLORAT, HA EMPITJORAT O ESTÀ IGUAL?</u> .....	15
<u>3.6. INDICADORS DE LA SITUACIÓ ECONÒMICA D'ANDORRA</u> .....	17
<u>3.6.1. Indicador Situació Econòmica Actual</u> .....	18
<u>3.6.2. Indicador d'Expectatives Econòmiques</u> .....	19
<u>3.6.3. INDICADOR DE CONFIANÇA ECONÒMICA</u> .....	20

### 3. SITUACIÓ ECONÒMICA

#### 3.1. Com qualificaria la situació econòmica general d'Andorra actualment?

	Freqüències	Percentatges
<b>Total</b>	<b>877</b>	<b>100</b>
<b>Molt bona</b>	1	0,1
<b>Bona</b>	64	7,3
<b>Regular</b>	412	46,9
<b>Dolenta</b>	272	31,0
<b>Molt dolenta</b>	125	14,3
<b>No contesta</b>	4	0,4



Un 47% de les persones enquestades qualifica com a regular la situació econòmica general d'Andorra, seguit d'un 45% que la qualifica de dolenta o molt dolenta (concretament, un 31% diu que la situació econòmica actual és dolenta i un 14% afirma que és molt dolenta) i només un 7% de la població diu que la situació econòmica actual és bona.

Aquesta mateixa pregunta, però sobre la situació econòmica general d'Espanya, feta pel Centre d'Investigacions Sociològiques (CIS)<sup>1</sup>, i amb una periodicitat mensual, presenta els següents resultats (mes de març de 2010): molt bona o bona en un 2,5% dels casos (concretament, molt bona un 0,1% i bona en un 2,4%), regular en un 20,1% del casos, i

<sup>1</sup> Font: [http://www.cis.es/cis/opencms/ES/2\\_barometros/indicadores\\_PI/economica.html](http://www.cis.es/cis/opencms/ES/2_barometros/indicadores_PI/economica.html).  
Consulta: abril 2010

dolenta i molt dolenta en un 76,8% dels casos (un 42,5% opina que dolenta i un 34,3% que molt dolenta).

Pel que fa a les variables sociodemogràfiques<sup>2</sup> s'observa que entre homes i dones no existeixen diferències significatives a destacar; quant a l'edat, es comprova que són els intervals d'edat superiors els que presenten les proporcions més elevades entre els que qualifiquen la situació econòmica actual de dolenta o molt dolenta (ho diuen un 31% de les persones que integren l'interval de 18 a 24 anys, un 43% en el tram de 25 a 39 anys i percentatges d'un 49% i un 48% en els intervals d'edat de 40 a 54 anys i de més de 55 anys respectivament).

Segons la nacionalitat de les persones enquestades és el grup d'altres nacionalitats el que qualifica en proporcions més elevades que la situació econòmica actual és bona (un 31%) seguit a molta distància dels andorrans (amb només un 8% que així ho consideren), espanyols i portuguesos (un 5% en cada cas) i nacionals francesos (amb un 4% entre els que qualifiquen la situació econòmica actual com a bona). Per contra, si observem les freqüències dels enquestats que qualifiquen la situació econòmica actual de dolenta o molt dolenta comprovem que són, en primer lloc, els francesos (amb un 53%), seguit dels andorrans (un 47%), portuguesos (un 46%), espanyols (un 44%) i els d'altres nacionalitats (31%).

Segons el nivell d'estudis s'observa que són les persones que presenten formacions superiors les que consideren en major proporció que la situació econòmica actual és bona: formacions universitàries (9%) i persones que presenten estudis secundaris superiors (7%); en canvi, són els enquestats que presenten les formacions inferiors les que opinen en menor proporció que la situació de l'economia actual és bona (estudis primaris no acabats o sense estudis i estudis primaris o secundaris bàsics, amb un 6% en cada cas). Per contra, també s'observa que a mesura que augmenta el nivell formatiu dels enquestats disminueix el percentatge de persones que qualifica la situació econòmica actual de dolenta o molt dolenta: estudis primaris no acabats o sense estudis (un 49% qualifica la situació econòmica actual de dolenta o molt dolenta), estudis primaris o secundaris bàsics i estudis secundaris superiors (un 47% en cada cas) i els que tenen formacions universitàries (en un 38% dels casos analitzats).

En relació amb l'ocupació dels enquestats destaca que els col·lectius que consideren en major percentatge que la situació econòmica és dolenta o molt dolenta són: directius, propietaris i comandaments intermedis (amb un 61%), seguit dels treballadors qualificats i semiqualicats de la indústria, construcció i agricultura (57%), els treballadors no qualificats i les mestresses de casa (amb un 51% en cada cas) i els treballadors qualificats i semiqualicats del comerç, l'hostaleria i serveis personals (amb un 40%).

---

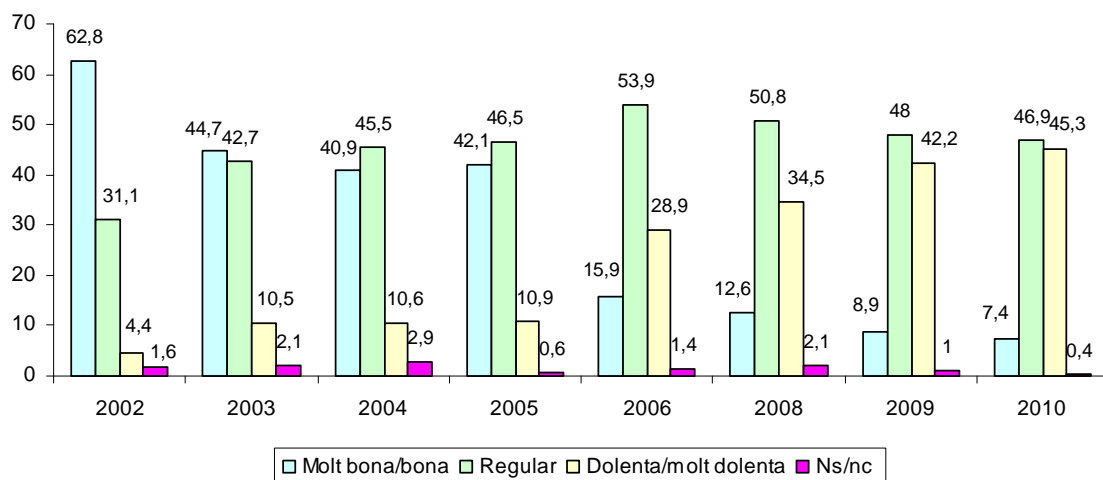
<sup>2</sup> A l'annex del document es presenta cadascuna de les qüestions amb les relacions sociodemogràfiques bàsiques (sexe, edat, nacionalitat, estudis i ocupació).

En relació amb l'estructura de les llars, i tal com s'observa a la taula següent, s'aprecia que són les famílies monoparentals les que diuen amb freqüències superiors que la situació econòmica general d'Andorra és dolenta o molt dolenta (un 55%), seguit de les llars nuclears amb fills (48%), altres tipus de llars: com podrien ser llars sense nucli, conformades per simples companys de pis (un 47%), en parella sense fills (46%), llars unipersonals (un 43%) i, en menor proporció, els que viuen amb els pares (33,4%).

### Com qualificaria la situació econòmica d'Andorra actualment?

% Horitzontals		Molt bona/bona	Regular	Dolenta/molt dolenta	Ns/nc
<b>Total</b>	<b>877</b>	<b>7,4</b>	<b>46,9</b>	<b>45,2</b>	<b>0,4</b>
<b>Tipus de llar</b>					
Sol/a	140	9,8	46,2	43,3	0,6
Amb parella sense fills (amb o sense altres persones)	265	6,8	46,7	45,8	0,7
Amb parella i fills (amb o sense altres persones)	331	4,8	47,3	47,7	0,2
Amb fills i sense parella	30	0,0	45,3	54,7	0,0
Amb els pares ( amb o sense altres persones)	85	19,2	47,3	33,4	0,0
Altres	24	4,7	47,9	47,4	0,0

### Evolució de la percepció de la situació econòmica general d'Andorra



Tal i com es mostra en el gràfic anterior, s'ha passat d'un 63% dels enquestats de l'any 2002 que consideraven que l'economia d'Andorra era bona o molt bona, a gairebé el 7% actual (es produeix una disminució d'1,5 punts percentuals respecte a l'anterior estudi), destacant la tendència a la baixa en aquesta qüestió, mentre que els que la qualifiquen de dolenta o molt dolenta han passat de ser un 4% el 2002 a un 45% en l'actual Observatori (ha augmentat en 3 punts percentuals la qualificació de dolenta o molt dolenta respecte a l'anterior estudi). És a dir, continua una tendència clara a l'augment de la percepció negativa de la població pel que fa a l'economia general d'Andorra, per bé que en el darrer any s'ha alentit el ritme de creixement de les percepcions negatives.<sup>3</sup>

Segons dades de *L'anuari socioeconòmic 2009*<sup>4</sup> l'economia andorrana al llarg de l'any 2008 va seguir la mateixa tendència, en l'àmbit econòmic, que els nostres països veïns i s'observa una contracció dels principals indicadors de la nostra economia.

Tot i aquesta contracció econòmica i un estancament dels principals sectors<sup>5</sup> que generen riquesa (PIB andorrà), si fem la comparativa amb d'altres països i segons l'informe de l'empresa d'auditoria Standard&Poor's<sup>6</sup> la renda per càpita d'Andorra (39952 euros per càpita) al 2008 se situa per sobre de la d'Espanya (15823 euros) o dels EUA (29788 euros) i Japó (27723 euros), i per sota de Luxemburg (62224 euros), Noruega o Suïssa, és a dir, el Principat es troba entre els primers països en el rànquing d'una classificació que integra les principals potències mundials. Segons el mateix informe de Standard&Poor's es preveu que l'economia andorrana mantindrà una tendència decreixent fins l'any 2011, any que s'estima que es tornarà a produir un creixement del PIB.

Quant a l'estimació que presenta de manera anual l'entitat financera Crèdit Andorrà<sup>7</sup> sobre el PIB per càpita d'Andorra aquesta xifra és inferior o més conservadora a l'estimada per l'empresa Standard&Poor's i va ser de 23280 euros pel 2008. Aquest informe mostra com el 2007 el PIB global va arribar al màxim històric i el 2008 va experimentar un retrocés com a conseqüència que els principals indicadors econòmics amb els quals es basa aquest càlcul van retrocedir.

La davallada d'alguns d'aquests indicadors del país mostren una disminució de l'activitat econòmica. Alguns dels resultats negatius del primer semestre de 2009 respecte a l'any anterior són<sup>8</sup>: el nombre de visitants amb un descens d'un 11,6%, els afiliats de la CASS amb una disminució d'un 2,7%, nombre d'importacions (disminució d'un 15,8%), les matriculacions de turismes s'han reduït un 33,5%, un 1,3% menys

<sup>3</sup> A l'Observatori de 2007 no es va demanar per aquesta qüestió.

<sup>4</sup> Andorra. Anuari socioeconòmic 2009. Escaldes-Engordany: Banca Privada d'Andorra (2009)

<sup>5</sup> Els sectors econòmics que tenen més pes en el PIB del principat són el comerç, l'hostaleria, la construcció i el sector financer.

<sup>6</sup> Font: Informe Standard&Poor's de juliol de 2009

<sup>7</sup> Font: Crèdit Andorrà. Informe 2009

<sup>8</sup> Font: Síntesi d'indicadors socioeconòmics d'Andorra. 2009. Banca Privada d'Andorra. Dades 1er semestre 2009

d'empreses, el consum d'energia elèctrica decreix un 1,5% respecte al mateix període de 2008, etc.

Per contextualitzar una mica la situació d'Andorra respecte a l'àmbit internacional cal assenyalar que al llarg de 2008 i 2009 la situació econòmica de la majoria dels països desenvolupats ha experimentat transformacions molt significatives. Després d'un període amb unes importants taxes de creixement i una bona perspectiva macroeconòmica general, s'ha generat per diverses causes un gir en el cicle econòmic.

Si ens centrem en l'economia internacional, tot el 2008 i 2009 ha estat marcat per una situació de crisi que ha tingut efectes secundaris de major o menor calibre per a totes les àrees econòmiques del món. La crisi financera es desencadena als Estats Units a l'estiu de 2007; les conseqüències més visibles d'aquest desequilibri, posterior a una gran etapa expansiva, és l'acumulació d'un gran dèficit per compte corrent en una sèrie de països: Estats Units, Regne Unit i alguns països del sud d'Europa com són Itàlia, Irlanda, Grècia, Espanya i França. En aquest moment de crisi econòmica es van incrementar els reajustaments d'alguns dels sectors que més havien contribuït al creixement del producte interior brut (PIB) de molts països (en el cas d'Andorra el sector immobiliari, la construcció, el comerç, i la banca entre d'altres). En el context internacional, i en un primer moment, es va produir un encariment de les matèries primeres (petroli, cereals, metalls...) que va augmentar els efectes de la crisi financera. La dinàmica econòmica d'aquests darrers tres anys ha comportat una sèrie d'etapes força diferenciades que han anat afectant a totes les grans àrees del món malgrat que amb una intensitat i ritme diferents, i conseqüentment s'han hagut d'adoptar mesures per donar resposta a través de polítiques de tipus monetari i fiscal.

Aquests grans dèficits de l'economia internacional van estar finançats per l'excedent d'estalvi de la Xina principalment, entre els països emergents, i els països productors de petroli.

Continuant en l'àmbit internacional, aquesta crisi financera originada als EUA i com a conseqüència del fort increment de les hipoteques anomenades *subprimes* o d'alt risc ha comportat una disminució de la liquiditat dels mercats financers i un enduriment, que encara continua, de les condicions creditícies. Al llarg de 2008 es produeix un desplaçament progressiu de la crisi financera a l'economia real i són en primer lloc, les economies més desenvolupades les que comencen a patir una desacceleració econòmica creixent. Aquest augment dels dèficits interns de tots els agents econòmics (llars, empreses, bancs, administracions locals) augmentarà l'exigència política i l'import de les necessitats financeres del país, fet que comportarà una atracció envers a l'estalvi i una reducció important del consum, base del nostre sistema capitalista.

La Reserva Federal i el Banc Central d'Europa es van veure abocades a disminuir els tipus d'interès per ajudar a mitigar les turbulències financeres tot i que hi ha la possibilitat, en l'àmbit europeu, que es tornin a apujar davant la disminució de les expectatives inflacionistes fet que comportaria un agreujament del risc per a les famílies i els consumidors de la zona euro. Aquesta aportació econòmica dels governs per intentar mantenir la inversió i el consum de les famílies ha comportat un augment del

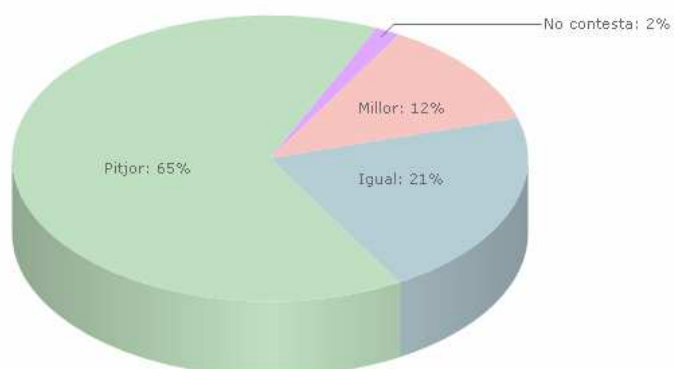
dèficit públic malgrat que encara no es coneix l'impacte que poden tenir aquestes ajudes i estímuls fiscals en l'evolució que pot tenir en els tipus d'interès i en la inflació.

Les darreres dades econòmiques<sup>9</sup> publiquen que el món es troba enfront del major desafiament financer i econòmic des de la Segona Guerra Mundial, i que aquesta crisi econòmica ha comportat un atur creixent que amenaça convertir-se en un gran problema humanitari sobretot pel que fa als treballadors immigrants procedents de països en desenvolupament. Pràcticament cap país s'ha salvat del gran impacte que ha tingut la crisi global i que es preveu que pot continuar fins al 2011.

Segons els especialistes econòmics i davant dels esdeveniments globals en l'àmbit econòmic es poden diferenciar diverses fases que han anat erosionant la riquesa de diversos països: crisi immobiliària, crisi bancària, crisi econòmica i en aquests moments s'està produint una crisi de les finances públiques.

### 3.2. Diria que la situació d'Andorra és millor, igual o pitjor que la de fa un any?

	<b>Freqüències</b>	<b>Percentatges</b>
<b>Total</b>	<b>877</b>	<b>100</b>
<b>Millor</b>	106	12,1
<b>Igual</b>	186	21,2
<b>Pitjor</b>	571	65,1
<b>No contesta</b>	14	1,6



<sup>9</sup> Font: Banco Mundial. Informe Anual 2009.  
[http://siteresources.worldbank.org/EXTAR2009/Resources/6223977-1253813071839/AR09\\_Year\\_in\\_Review\\_Spanish.pdf](http://siteresources.worldbank.org/EXTAR2009/Resources/6223977-1253813071839/AR09_Year_in_Review_Spanish.pdf)



Un 65% de la població enquestada afirma que la situació d'Andorra és pitjor que la de fa un any, un 21% diu que continua igual i un 12% diu que la situació ha millorat respecte a la de fa un any.

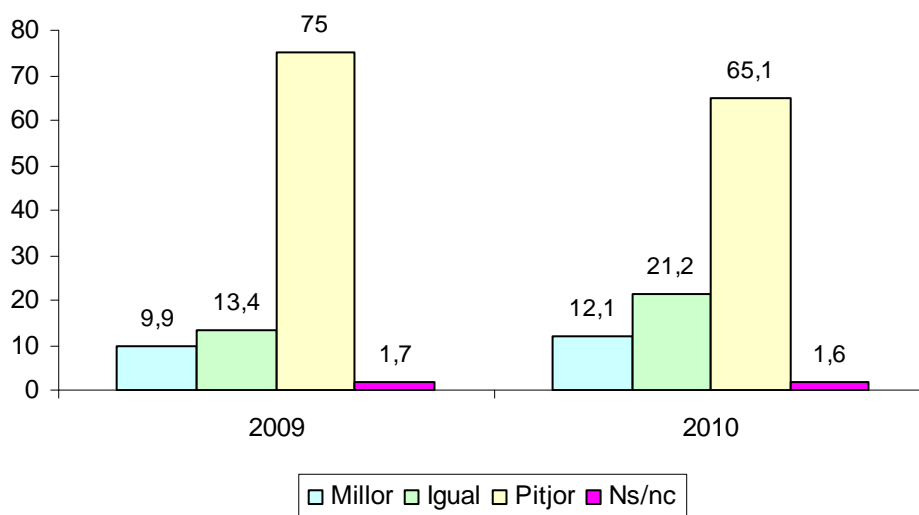
Pel que fa a les variables sociodemogràfiques significatives estadísticament no s'observen diferències entre homes i dones. Quant a l'edat es comprova que els intervals inferiors d'edat (de 18 a 24 anys i el de 25 a 39 anys) són els que diuen en percentatges superiors que la situació d'Andorra ha millorat respecte a la de fa un any (amb un 21% i un 14% per a cadascun dels trams d'edat respectivament). Per contra, els que diuen que la situació és pitjor en comparació a la de fa un any són el tram de 40 a 54 anys (amb un 70% dels casos) i els de 55 o més anys (amb un 63%).

En relació amb la nacionalitat es comprova que són els espanyols i els d'altres nacionalitats els que diuen que la situació es millor que la de fa un any (amb un 19% per a cada grup nacional). Per contra, són els nacionals portuguesos (71%), seguit dels nacionals francesos i andorrans (amb un 68% i un 67% respectivament) els que obtenen les freqüències més elevades entre els que diuen que la situació d'Andorra és pitjor que la de fa un any.

Quant als estudis s'observa que són les persones enquestades amb un nivell de formació de primària no acabada o sense estudis (un 77%) i les persones amb formació universitària (70%) els que obtenen els percentatges més elevats pel que fa a qualificar la situació d'Andorra com a pitjor respecte a la de fa un any. En canvi els nivells formatius intermedis són els que diuen més que la situació d'Andorra és millor que la de fa un any (un 18,5% entre els que tenen formació de primària i secundària bàsica i un 11% entre els que tenen estudis secundaris superiors).

En relació amb l'ocupació són els directius, propietaris i comandaments intermedis (78%), seguit dels treballadors de la indústria, construcció i agricultura, i els treballadors no qualificats (un 72% en cadascun dels grups ocupacionals) i els professionals tècnics i similar els que diuen en proporcions més elevades que la situació d'Andorra és pitjor que la de fa un any. Per contra, són els treballadors dels comerç, hostaleria i serveis personals (23%), el personal administratiu i similar (15,5%) i els jubilats i altres no ocupats (15%) els col·lectius que afirmen que la situació d'Andorra és millor respecte a la de fa un any.

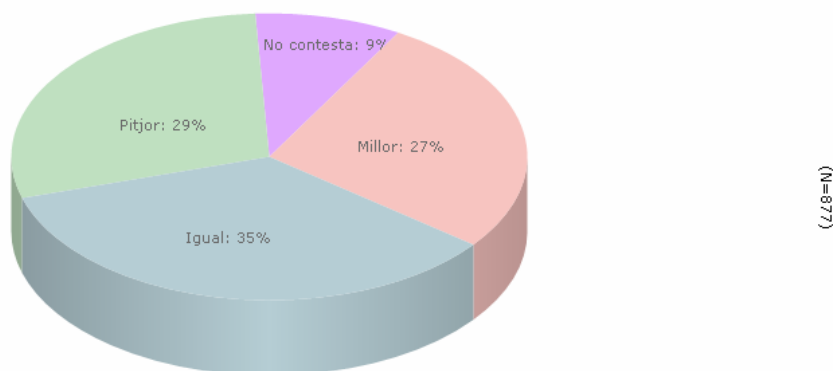
### Evolució de la percepció de la situació d'Andorra respecte a la de fa un any



Si fem una comparativa dels resultats obtinguts en el present estudi respecte als resultats de fa un any s'observa que en aquesta qüestió es produeix un increment de 2 punts percentuals entre els que opinen que la situació d'Andorra ha millorat; així mateix també augmenta la percepció entre els que opinen que la situació d'Andorra està igual a la de fa un any (increment de gairebé 8 punts) i disminueix de manera considerable la opinió que la situació d'Andorra està pitjor (es produeix un decreixement de gairebé 10 punts percentuals respecte a la percepció del darrer estudi).

### 3.3. I d'aquí un any, creu que la situació econòmica d'Andorra serà millor, pitjor o seguirà igual?

	Freqüències	Percentatges
<b>Total</b>	<b>877</b>	<b>100</b>
<b>Millor</b>	238	27,2
<b>Igual</b>	306	34,9
<b>Pitjor</b>	252	28,8
<b>No contesta</b>	81	9,2



Quant a la valoració prospectiva a un any vista envers la situació econòmica d'Andorra s'extreuen els següents resultats: un 27% de la població enquestada diu que la situació econòmica d'Andorra serà millor d'aquí a un any, un 35% de la mostra opina que la situació serà la mateixa i un 29% creu que la situació econòmica d'Andorra el proper any serà pitjor que enguany.

Si comparem aquestes dades amb les resultants del mes de març d'enguany del Centro de Investigaciones Sociológicas<sup>10</sup> en l'àmbit espanyol, observem els següents resultats: un 21,1% de les persones enquestades a Espanya opinen que serà millor, igual en un 41,2% dels casos analitzats i pitjor en un 29,2% dels casos i un 8,5% no contesta a la pregunta.

En relació amb les variables sociodemogràfiques significatives estadísticament es comprova que les dones tenen una lleugera percepció més positiva envers l'economia del país a un any vista en comparació als homes (un 31% dels homes diuen que l'economia en el proper any serà pitjor respecte a gairebé un 27% en el cas de les dones).

Pel que fa a l'edat, és l'interval de 18 a 24 anys (un 41%) el que creu en un percentatge més elevat que l'economia d'Andorra serà millor el proper any, seguit a bastant distància del tram d'edat que comprèn de 25 a 39 anys (un 29%) i, en canvi, els que presenten els menors percentatges són els intervals d'edat superiors (un 25% dels de 55 o més anys i un 24% del tram de 40 a 54 anys pensen que l'economia del país anirà millor que enguany).

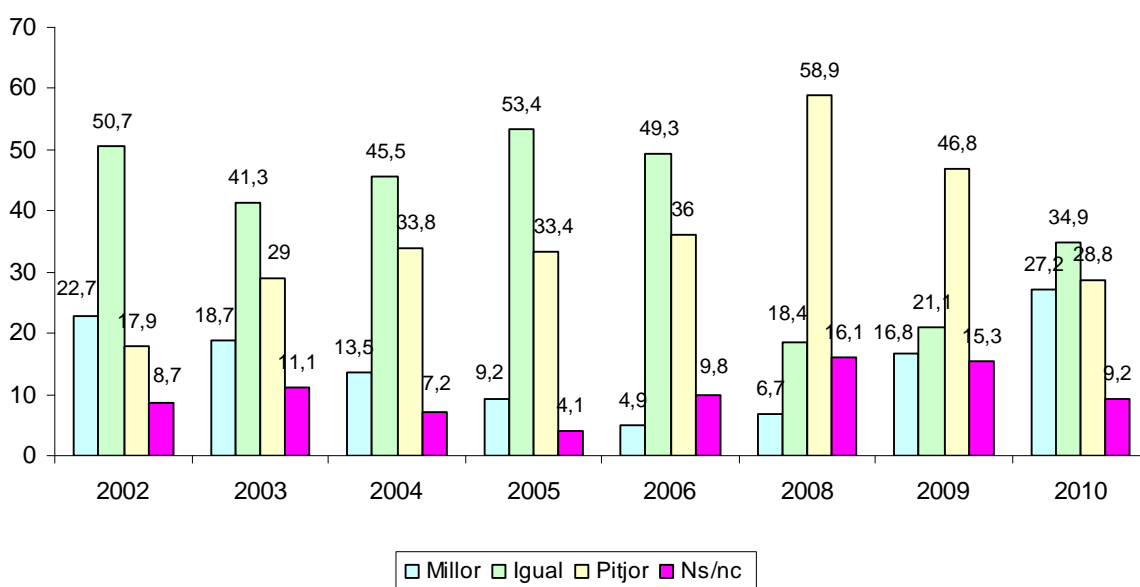
Quant als estudis són els que tenen formació primària o secundària bàsica (un 31%) i els que presenten titulacions universitàries (26%) els grups que diuen en una proporció més

<sup>10</sup> Centro de Investigaciones Sociológicas (CIS). Consulta abril 2010  
[http://www.cis.es/cis/opencms/-Archivos/Indicadores/documentos\\_html/sK102020010.html](http://www.cis.es/cis/opencms/-Archivos/Indicadores/documentos_html/sK102020010.html) .

elevada que la situació econòmica d'Andorra per al pròxim any serà millor que enguany, seguit dels que tenen estudis secundaris superiors (un 25%) i, en menor proporció, els que tenen estudis primaris no acabats o sense estudis (22%).

La resta de variables no són significatives estadísticament.

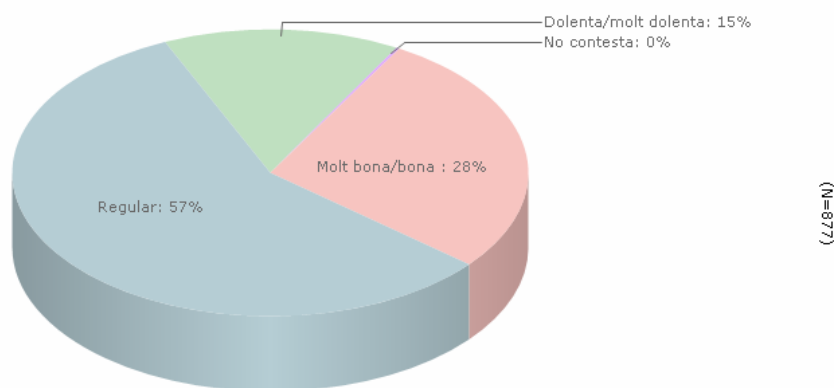
### Evolució de la percepció de l'economia d'Andorra per al proper any



La confiança que l'any 2011 sigui millor és significativament més alta, i va en paral·lel a la disminució dels que auguren una situació pitjor (es pot observar un increment important de 10 punts percentuals entre els que opinen que la situació el proper any serà millor respecte al darrer estudi; un increment, també, de gairebé 14 punts percentuals entre els que opinen que serà igual i una reducció de 18 punts percentuals entre el que pensen que la situació econòmica serà pitjor el proper any); aquestes dades confirmen la tendència a l'alça d'una percepció positiva respecte a l'economia de 2011. Ara bé, cal no perdre de vista que continua havent-hi un percentatge important de percepcions pessimistes, de manera que podem dir que, en el recorregut de la crisi a Andorra, hi ha encara prop d'un 30% de la ciutadania que pensa que no s'ha tocat fons.

### 3.4. I a nivell personal com qualificaria la seva situació econòmica?

	Freqüències	Percentatges
<b>Total</b>	<b>877</b>	<b>100</b>
<b>Molt bona</b>	9	1,1
<b>Bona</b>	233	26,6
<b>Regular</b>	502	57,3
<b>Dolenta</b>	98	11,1
<b>Molt dolenta</b>	32	3,7
<b>No contesta</b>	2	0,2



Un 57% de la població enquestada qualifica la seva situació econòmica personal com a regular, un 28% diu que és bona o molt bona (concretament diuen que la seva situació personal és molt bona només un 1% dels enquestats i bona prop d'un 27%) i gairebé un 15% considera que és dolenta o molt dolenta (dolenta ho diuen un 11% de la població i molt dolenta gairebé un 4%).

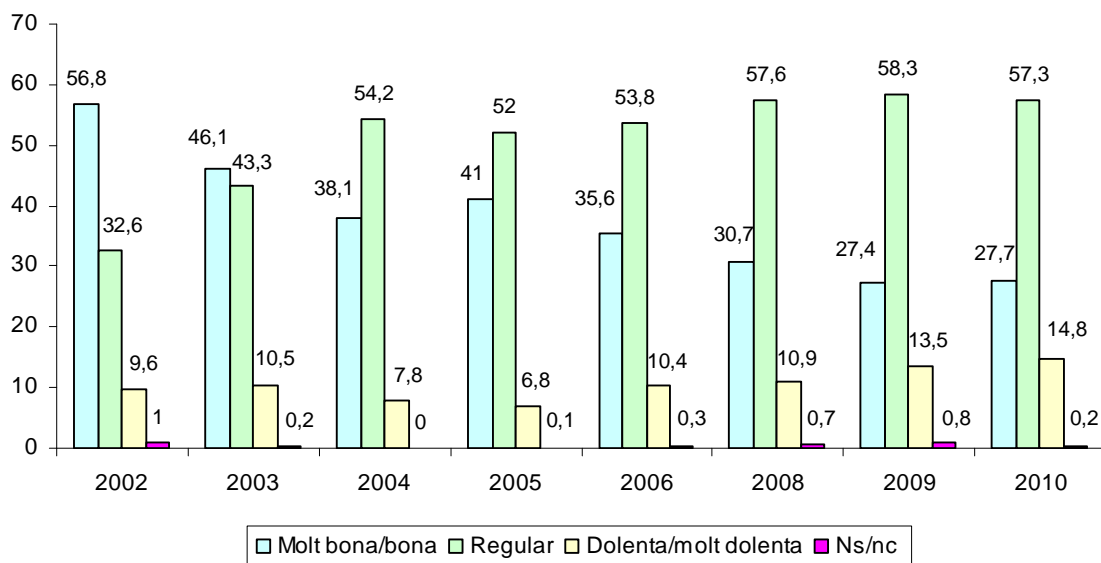
Pel que fa a la relació de variables es comprova que pel que fa el sexe de les persones enquestades no hi ha significació en les proves d'associació. Quant a l'edat, són els joves de 18 a 24 anys els que qualifiquen en percentatges superiors que la seva situació personal és bona o molt bona (45%), seguit a distància dels que tenen 55 anys o més (27%), el tram de 25 a 39 anys (26%) i el tram d'edat que comprèn de 40 a 54 anys (25%).

Respecte de la nacionalitat són primerament els andorrans, els que afirmen que la seva situació personal és bona o molt bona (en un 36% dels casos analitzats); en segon lloc, se situen els d'altres nacionalitats (35%); en tercer lloc, els nacionals francesos (amb un 32%); i en darrer lloc, són els nacionals espanyols i portuguesos els que diuen en menor

proporció que la seva situació personal és bona o molt bona (amb un 23% i un 11% respectivament).

Quant a l'ocupació són, en primer lloc, els professionals, tècnics i similar (54%) seguit a distància, i en segon lloc, pels estudiants (un 38%) i mestresses de casa (32%), el personal administratiu (31%) i els directius, propietaris i comandaments intermedis (amb un 30%) els grups ocupacionals que diuen en major percentatge que la seva situació personal és bona o molt bona. Per contra, són els aturats (un 65% tot i que hi ha pocs casos), els treballadors no qualificats (28%), els jubilats i altres no ocupats (24%) i els treballadors de la indústria, construcció i agricultura (21,5%) els col·lectius que obtenen les proporcions més elevades entre els que diuen que la seva situació personal és dolenta o molt dolenta.

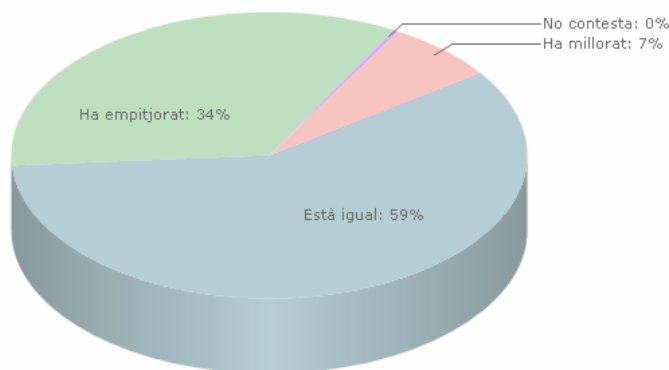
### **Evolució de la percepció de la situació econòmica personal**



Si comparem aquestes dades amb les resultants en edicions anteriors de l'Observatori podem dir que les persones que consideren que la seva situació econòmica és bona o molt bona s'han anat reduint de manera considerable (del 57% a l'any 2002 a 31% en el 2008 i un 27% en l'estudi de 2009) tot i que en l'actual estudi semblaria que es produeix una estabilització que caldrà comprovar en estudis posteriors per veure si es manté aquesta tendència; alhora hi ha una inclinació a qualificar la situació personal com a regular (del 33% a l'any 2002 al 58% en el 2008 i en l'actual Observatori continua la mateixa tendència i resulta un 57%) mentre que els que diuen que la situació econòmica personal és dolenta o molt dolenta es manté més estable en el temps encara que en el darrer any ha augmentat (del 11% el 2008 al 13,5% de 2009 i gairebé un 15% en aquest estudi).

### 3.5. La seva situació econòmica actual, en relació amb la de fa un any, ha millorat, ha empitjorat o està igual?

	Freqüències	Percentatges
<b>Total</b>	<b>877</b>	<b>100</b>
<b>Ha millorat</b>	60	6,9
<b>Està igual</b>	514	58,7
<b>Ha empitjorat</b>	300	34,2
<b>No contesta</b>	3	0,3



Gairebé un 59% de les persones enquestades manifesta que la seva situació econòmica actual està igual en relació amb la de fa un any, un 34% diu que ha empitjorat i només prop d'un 7% diu que ha millorat.

Pel que fa al sexe les proves d'associació no són significatives, és a dir, no hi ha diferències a destacar entre homes i dones.

Quant a l'edat, s'observa que és l'interval de 18 a 24 anys el que diu en un percentatge superior que la seva economia personal ha millorat respecte a la de l'any anterior (19%), seguit del tram que comprèn de 25 a 39 anys (un 9%), els de 55 o més anys (4,5%) i, finalment, els que en menor proporció diuen que la seva economia ha millorat respecte a la de fa un any és l'interval de 40 a 54 anys. De totes maneres cal destacar que els percentatges superiors es troben entre els que diuen que les seves economies estan igual en comparació a la de fa un any amb percentatges que oscil·len del 56% al 61,5%.

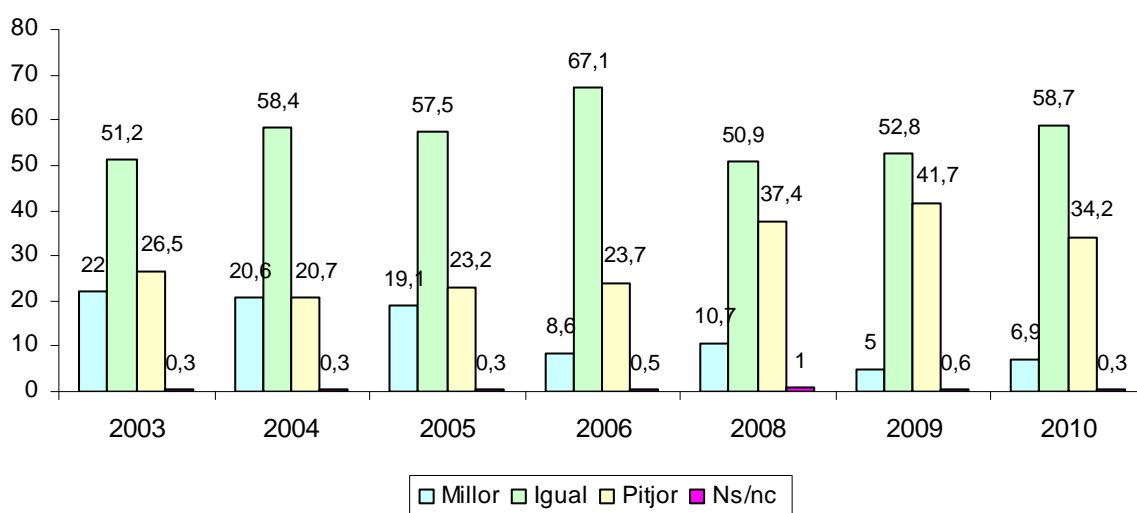
Segons la nacionalitat també destaca que en tots els grups nacionals predomina l'opció en la qual s'afirma que les seves economies estan igual en relació amb la de fa un any (un 63% dels espanyols, un 58% els andorrans, un 55% els que pertanyen a d'altres

nacionalitats i un 54% els portuguesos) exceptuant l'economia dels nacionals francesos a on trobem el percentatge superior entre els que afirmen que les seves economies han empitjorat respecte a la de fa un any (amb un 50% dels casos, tot i que cal assenyalar que hi ha pocs casos).

Pel que fa als estudis i si ens fixem en els que manifesten que les seves economies personals estan igual en relació amb la de fa un any trobem que els que diuen que les seves economies continuen igual que fa un any són en primer lloc, els que tenen estudis secundaris superiors (un 60%), seguit, en segon lloc, dels que tenen estudis primaris o secundaris bàsics i els que tenen formació universitària (amb un 59% en cada nivell formatiu) i, en menor proporció, els d'estudis primaris no acabats o sense estudis (un 47%). D'altra banda, i si fem la valoració dels que manifesten que les seves economies estan pitjor podem veure que les majors freqüències es troben entre els que tenen una formació acadèmica menor (un 49% entre els que tenen estudis primaris no acabats i un 35,5% entre els que presenten formacions de primària i secundària bàsica).

Sobre l'ocupació i pel que fa als que consideren que la seva situació personal ha empitjorat en relació amb la de fa un any trobem que els que presenten els percentatges superiors són: els aturats (amb un 70%), seguit dels treballadors de la indústria, construcció i agricultura (47%), directius, propietaris i comandaments intermedis i els treballadors no qualificats (un 44% en cadascun dels casos) i els treballadors del comerç, hostaleria i serveis personals (33,5%).

### **Evolució de la percepció de la situació econòmica personal respecte a la de fa un any**



Al gràfic anterior s'observa que el percentatge de la població que diuen que la seva situació econòmica és millor que l'any anterior ha baixat en els darrers anys (passant d'un 22% el 2003 a gairebé un 11% en el 2008 i un 5% el 2009), no obstant això, es



comprova que en aquest estudi es produeix un increment de gairebé 2 punts percentuals respecte a l'estudi previ entre els que diuen que la seva situació econòmica és millor que la de fa un any. En canvi, el percentatge de persones que consideren que la seva situació econòmica és igual presenta una progressió ascendent fins a 2008, a on es redueix el percentatge considerablement (un 51%) per tornar a reiniciar una tendència alcista (prop d'un 53% en 2009 i gairebé un 59% en el present estudi); alhora que s'incrementa de manera progressiva el percentatge dels que consideren que la seva situació econòmica ha empitjorat, tot i que també sembla que es produeix una inclinació a la baixa d'aquest percentatge que caldrà comprovar en posteriors Observatoris per veure si es manté aquesta tendència baixista (es produeix un descens de 7,5 punts percentuals respecte a l'estudi de 2009 entre els diuen que la situació personal és pitjor que la de fa un any).

### **3.6. Indicadors de la situació econòmica d'Andorra**

Seguint la mateixa metodologia emprada en el baròmetre del Centre de Investigacions Sociològiques (CIS) a continuació es presenten una sèrie de indicadors elaborats a partir de diverses preguntes que es refereixen a un mateix tema (en aquest cas sobre la situació econòmica d'Andorra). La funció o utilitat d'aquest indicador es la de sintetitzar en una única xifra el conjunt de la informació en un moment del temps donat. També pot ser interessant, per a una única pregunta amb diverses opcions de resposta ja que s'elabora un indicador sintètic.

A continuació presentem i justifiquem els indicadors de tipus econòmic segons la metodologia del baròmetre del Centre d'Investigacions Sociològiques .

Als Observatoris i aproximadament un cop a l'any apareixen dues preguntes relatives a la situació econòmica:

**P1: Com qualificaria la situació general d'Andorra actualment: molt bona, bona, regular, dolenta o molt dolenta?**

**P2: I d'aquí un any, creu que la situació econòmica d'Andorra serà millor, igual o pitjor que ara?**

Es construeix l'Indicador de la Situació Econòmica Actual (SEA) a partir de la pregunta P1 com:

$$SEA = \frac{100 * p1 + 75 * p2 + 50 * p3 + 25 * p4 + 0 * p5}{p1 + p2 + p3 + p4 + p5}$$

On p1, p2, p3, p4, p5 són respectivament, les proporcions de resposta de les opcions molt bona, bona, regular, dolenta i molt dolenta, respectivament.

De manera similar, es construeix l'Indicador d'Expectatives Econòmiques (IEE) a partir de la pregunta P2 com:

$$IEE = \frac{100 * p1 + 50 * p2 + 0 * p3}{p1 + p2 + p3}$$

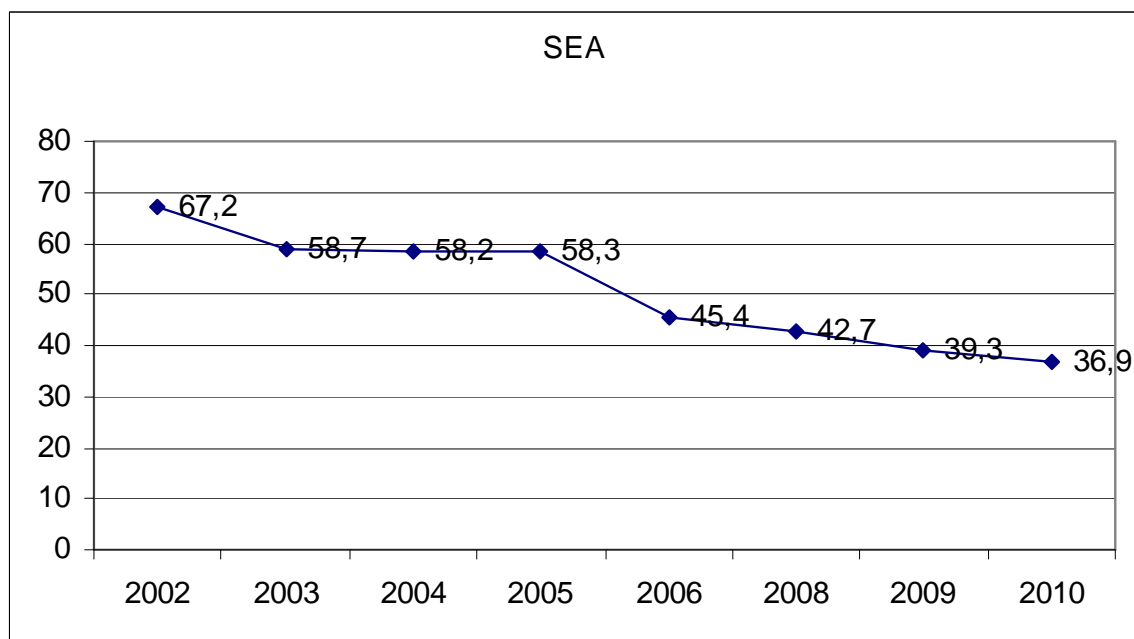
On p1, p2, p3 són, respectivament, les proporcions de les opcions millor, igual i pitjor respectivament.

Finalment, l'Indicador de Confiança Econòmica (ICE) és la mitjana aritmètica dels altres dos:

$$ICE = \frac{SEA + IEE}{2}$$

### 3.6.1. Indicador Situació Econòmica Actual

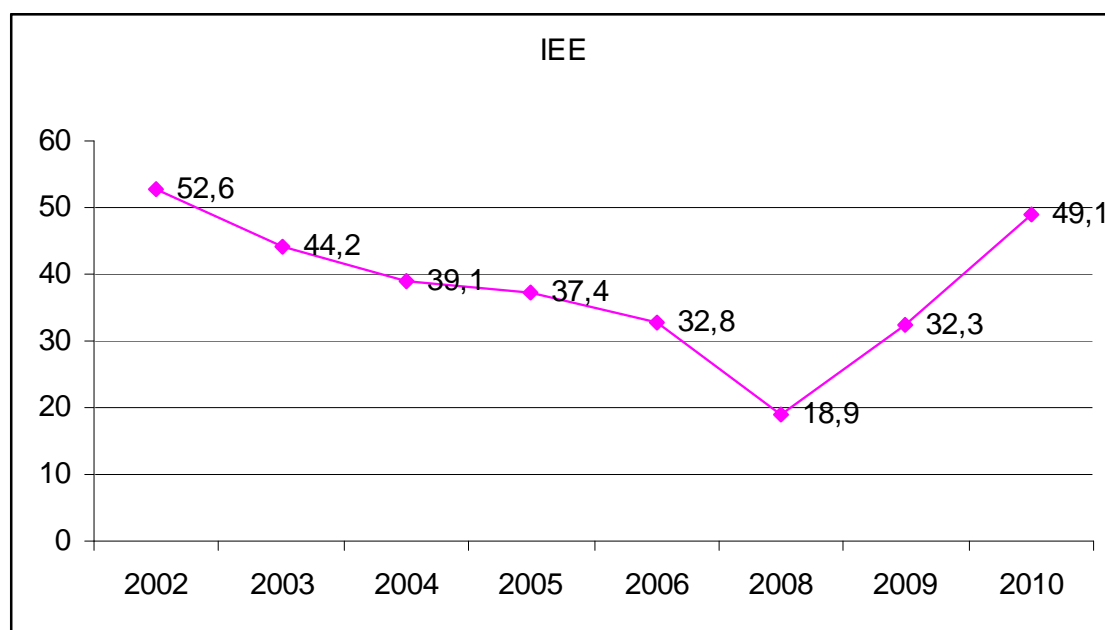
	2002	2003	2004	2005	2006	2008	2009	2010
SEA	67,2	58,7	58,2	58,3	45,4	42,7	39,3	36,9



A la taula i gràfic anterior es pot observar com l'Indicador de la Situació Econòmica Actual (SEA) per a cadascun dels anys està calculat des de l'any 2002; tal i com s'aprecia de l'any 2002 al 2003 aquest indicador pateix una davallada de 8,5 punts per a un manteniment posterior de la tendència de l'any 2003 a l'any 2005; al 2006 es produeix un descens molt significatiu de gairebé 13 punts respecte a l'any anterior i fins ara continua la tendència negativa d'aquest indicador (caiguda de 2,4 punts respecte a l'estudi realitzat el primer semestre de 2009).

### 3.6.2. Indicador d'Expectatives Econòmiques

	2002	2003	2004	2005	2006	2008	2009	2010
<b>IEE</b>	52,6	44,2	39,1	37,4	32,8	18,9	32,3	49,1

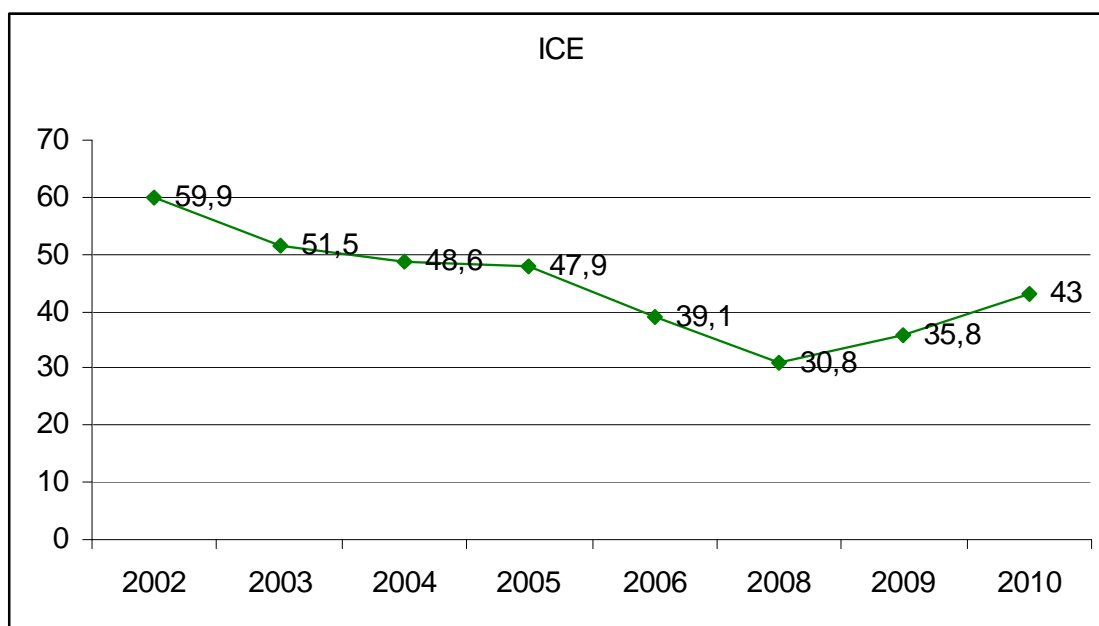


Quant a l'Indicador d'Expectatives Econòmiques (IEE) també s'observa un descens continuat des de l'any 2002 a l'any 2006 (amb un descens de gairebé 20 punts de l'índex en 5 anys) per continuar amb un descens molt més pronunciat al 2008 (de gairebé 14 punts en un any) i un ascens molt significatiu de l'índex a l'any 2009 i en aquest Observatori continua la tendència a l'alça de l'indicador (concretament es produeix un augment de gairebé 17 punts).

### 3.6.3. Indicador de Confiança Econòmica

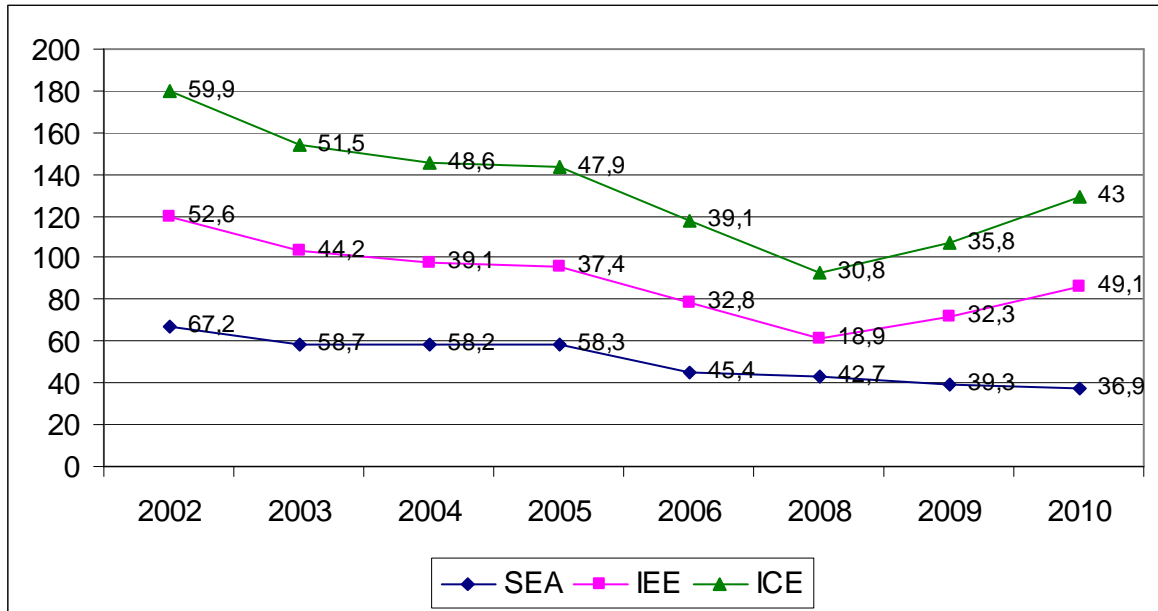
$(SEA+IEE)/2$

	2002	2003	2004	2005	2006	2008	2009	2010
<b>ICE</b>	59,9	51,5	48,6	47,9	39,1	30,8	35,8	43



En relació amb l'Indicador de Confiança Econòmica  $(SEA+ICE/2)$  també s'observa un descens continuat que va de l'any 2002 a l'any 2008 (amb una pèrdua de 29 punts en els 6 anys analitzats). L'índex a l'any 2009 presenta un augment de 5 punts i continua la tendència a l'alça en aquest darrer estudi amb 7 punts.

**Indicadors de la situació econòmica d'Andorra**



Al gràfic anterior s'observa el comportament dels tres indicadors de la situació econòmica d'Andorra (SEA, IEE, ICE) de manera conjunta.