



L'OBSERVATORI
CRES-IEA

Primer semestre del 2011

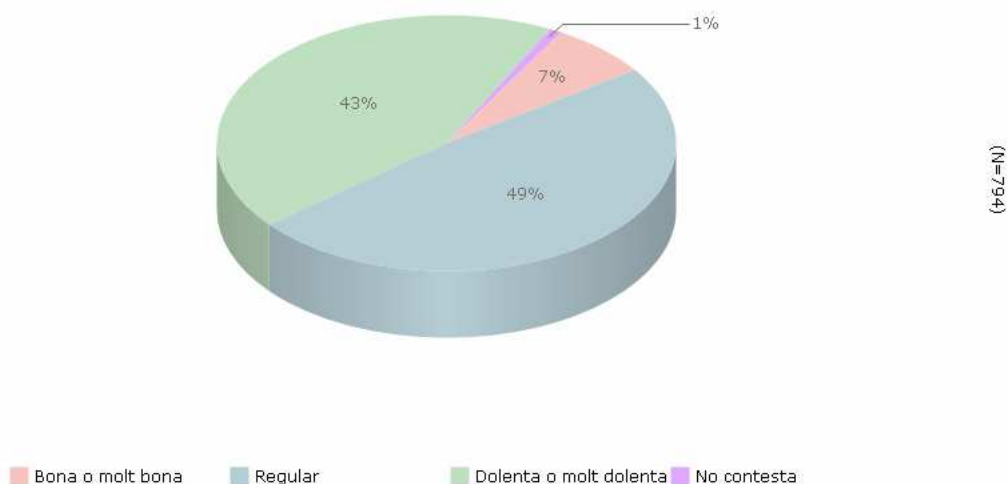
SITUACIÓ ECONÒMICA

Centre de Recerca Sociològica
Institut d'Estudis Andorrans

3. SITUACIÓ ECONÒMICA

3.1. Com qualificaria la situació econòmica general d'Andorra actualment?

	Frequències	Percentatges
Total	794	100
Molt bona	1	0,2
Bona	54	6,8
Regular	387	48,8
Dolenta	255	32,1
Molt Dolenta	90	11,3
No contesta	7	0,9



Un 49% de la població enquestada qualifica la situació econòmica d'Andorra com a regular, seguit d'un 32% que la qualifica com a dolenta, i un 11% com a molt dolenta. Tan sols un 7% dels enquestats consideren la situació com a bona.¹

Pel que fa a les variables sociodemogràfiques, la diferència entre sexes no és significativa, però en canvi en funció de l'edat de la persona enquestada s'observa una qualificació o una altra. Es pot dir que a més edat, més dolenta és la qualificació atorgada a la situació econòmica actual del país: la franja d'edat de 18 a 24 anys considera la situació dolenta en un 26% dels casos, un 38% de la població d'entre 25 i 39 anys, i un 48% i un 49% entre els de 40 a 54 i els de 55 i més anys, respectivament.

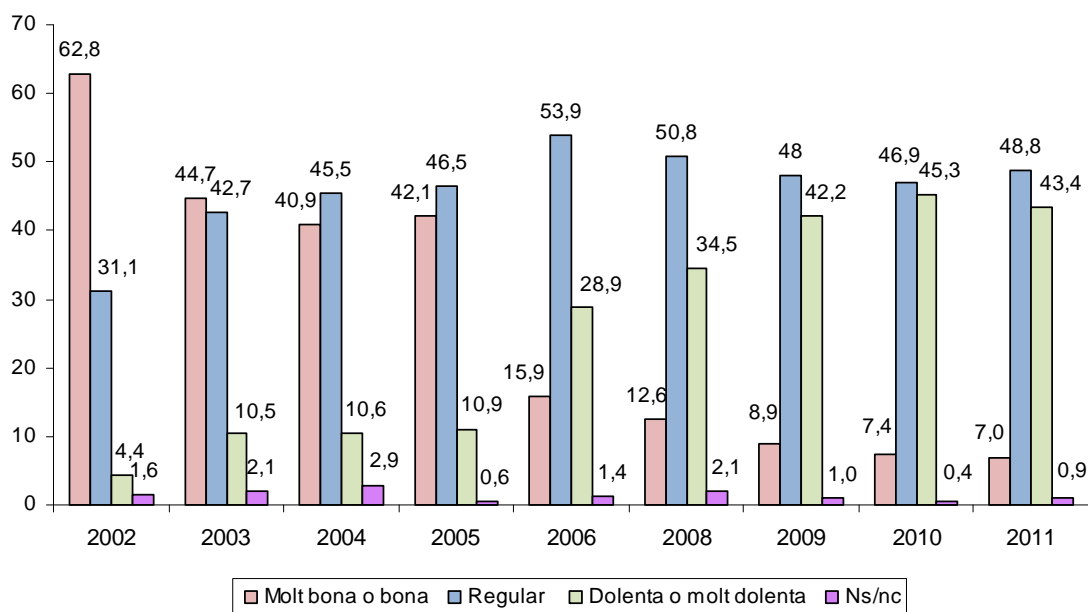
Respecte a la nacionalitat i al nivell d'estudis tampoc hi ha diferències significatives.

¹ A Espanya, segons una enquesta del mes d'abril de 2011, un 78% de la població considera que la situació general d'Espanya és dolenta o molt dolenta (un 40% dolenta i un 38,4% molt dolenta), un 19% la qualifica de regular i només un 2% la considera bona o molt bona.

CIS (Centro de Investigaciones Sociológicas). *Barómetro de abril*. Estudio núm. 2.885. Abril 2011.
http://www.cis.es/cis/opencms/-Archivos/Marginales/2880_2899/2885/Es2885.pdf

Segons l'ocupació de la persona enquestada destaca una opinió o altra: en el cas dels directius, propietaris i comandaments intermedis, els treballadors del comerç, els treballadors de la indústria i els treballadors no qualificats, la qualificació de l'economia en general és similar en l'opció de regular (un percentatge lleugerament superior), i dolenta o molt dolenta; pel que fa als que més diuen que és regular destaquen els professionals o tècnics (un 59%), i els estudiants (52%), i aquests i les mestresses de casa són els que diuen en un percentatge més alt que la resta que la situació és bona o molt bona (tot i que només ho diuen entre un 14% i un 15% dels casos). Els que més la consideren dolenta són els aturats i altres no ocupats (57%), cal suposar que en bona part com a reflex de la seva pròpia situació personal.

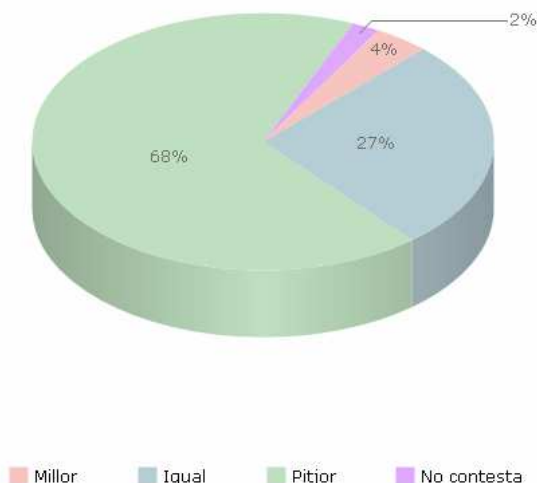
Evució de la percepció sobre la situació econòmica d'Andorra (2002-2011)



Aquest gràfic mostra l'evolució de la percepció de la situació econòmica general d'Andorra. El 2011, s'observa un resultat molt similar al de l'any anterior, tot i que els que la qualifiquen de regular augmenten dos punts percentuals, mentre que els que la qualifiquen de dolenta o molt dolenta disminueixen en dos punts. Comparant les xifres del 2002 amb l'actualitat s'observa un canvi radical pel que fa a l'opinió sobre la situació econòmica, ja que el primer any un 63% de la mostra qualificava la situació com a bona o molt bona, enfront un 4% que la considerava dolenta o molt dolenta, i des d'aquell moment la percepció positiva ha anat baixant alhora que augmentava la proporció dels que consideren que la situació econòmica és dolenta. La situació, ara com ara, és d'un clar estancament en la negativitat general d'aquesta percepció.

3.2. Diria que la situació econòmica d'Andorra és millor, igual o pitjor que la de fa un any?

	Freqüències	Percentatges
Total	794	100
Millor	31	3,9
Igual	212	26,7
Pitjor	536	67,5
No contesta	15	1,9



Dos terços de la població enquestada (67,5%) considera que la situació econòmica d'Andorra ha empitjorat respecte a l'any anterior, mentre un 27% creu que és manté igual.

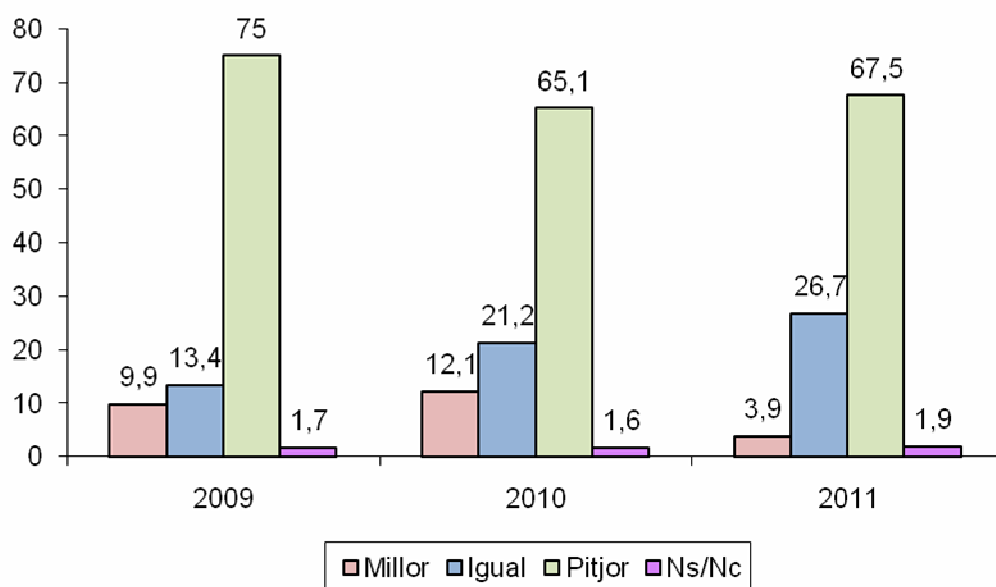
Tenint en compte les variables sociodemogràfiques, s'observa una diferència entre sexes: en el cas dels homes, un 31'5% considera que la situació econòmica és igual, davant un 22% de les dones. En canvi, aquestes consideren en major proporció que la situació és pitjor (un 72% davant un 63% d'homes).

Pel que fa a la nacionalitat, els andorrans i els d'altres nacionalitats, tot i que ho diuen en un percentatge molt reduït, són els que més consideren que la situació econòmica és millor que la de l'any anterior (5% i 9% respectivament) o igual (un 30% i un 29% respectivament). Els nacionals portuguesos (83%), seguits dels espanyols (66%) i francesos (65,5%) són els que més consideren que la situació d'Andorra és pitjor que l'any anterior, davant un 63% dels andorrans i un 62% del grup d'altres nacionalitats.

En relació amb el nivell d'estudis de la persona s'observa que aquells que tenen estudis universitaris estimen en major proporció (un 34% dels casos) que la situació es manté igual que l'any passat respecte als que tenen altres nivells d'estudis (entre un 24% i un 26%). Els que tenen estudis primaris o secundaris bàsics, seguits dels d'ensenyament secundari superior, diuen que la situació és pitjor en un 72% i 71% dels casos, per un 64% dels que tenen estudis primaris incomplets o sense estudis i un 58% dels que tenen estudis universitaris.

Respecte a les diferents ocupacions, els directius, propietaris o comandaments intermedis (75%), els treballadors del comerç o l'hoteleria (71%), els treballadors de la indústria, construcció o agricultura (71%), els treballadors no qualificats (76,5%), les mestresses de casa (84%), aturats i altres no ocupats (76%), així com els estudiants (78%), són els que consideren en major proporció que la situació econòmica és pitjor que la de l'any anterior, marcant una elevada diferència amb els que consideren que la situació s'ha mantingut igual. Jubilats i personal administratiu ho diuen en percentatges inferiors (57% i 56% respectivament), i són els que diuen en un percentatge una mica més alt que la resta que la situació és millor que l'any anterior (un 9% i un 6% respectivament).

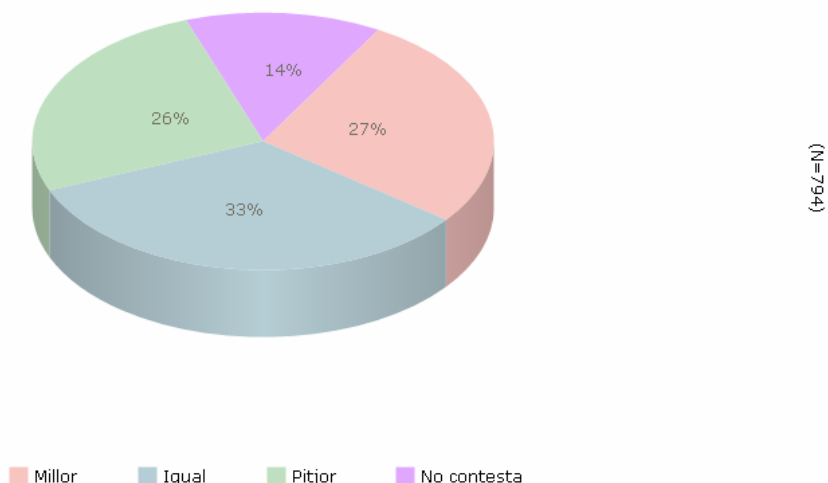
Evolució de la percepció de la situació econòmica d'Andorra respecte a l'any anterior



Si es comparen les xifres de l'any anterior amb les d'aquest any s'observa un decreixement en 8 punts percentuals dels que creuen que la situació econòmica és millor, passant d'un 12% al 2010 a un 4% en l'actualitat. Els que opinen que la situació és igual augmenten en prop de 6 punts percentuals, i pel que fa als que creuen que la situació és pitjor tendeixen a l'augment, passant d'un 65% al 67,5%. Com veiem, la situació no trenca la tònica dels dos anys anteriors, i en tot cas resulta remarcable per la caiguda espectacular del ja minso percentatge dels qui consideraven que les coses anaven a millor. El 2011 queden ja per sota del 4%, de manera que es pot concloure que hi ha hagut un augment global de la negativitat en la percepció evolutiva de l'economia andorrana envers el 2010.

3.3. I d'aquí un any, creu que la situació econòmica d'Andorra serà millor, pitjor o seguirà igual?

	Freqüències	Percentatges
Total	794	100
Millor	215	27,1
Igual	265	33,3
Pitjor	205	25,8
No contesta	109	13,8



Pel que fa a la projecció a un any vista de la situació econòmica d'Andorra, destaca que un terç de la població (33%) considera que la situació es mantindrà igual, un 27% opina que serà millor, un 26% que serà pitjor i un 14% no contesta.

La projecció de la situació econòmica relacionada amb les variables sociodemogràfiques, ens mostra que d'una banda pel que fa al sexe, no hi ha diferències significatives entre homes i dones, tot i que cal dir que hi ha una major proporció de dones que no contesten (un 17% de les dones per un 10% dels homes), i els homes obtenen percentatges una mica superiors tant entre els que opinen que anirà millor com entre els que pensen que anirà pitjor. D'altra banda, en les franges d'edat veiem que els més joves, de 18 a 24 anys, es mostren en els extrems: un 32% d'aquests creuen que la situació l'any vinent serà millor, i un 41,5% pensa que serà pitjor, perquè també són els que més han respost (només un 2,5% no han contestat); la franja de 25 a 39 anys i de 40 a 54 anys són els que diuen en freqüències més elevades que la situació de l'any vinent es mantindrà igual (un 39% i un 35% respectivament), i entre els majors de 55 anys destaca que un 20% no han contestat.

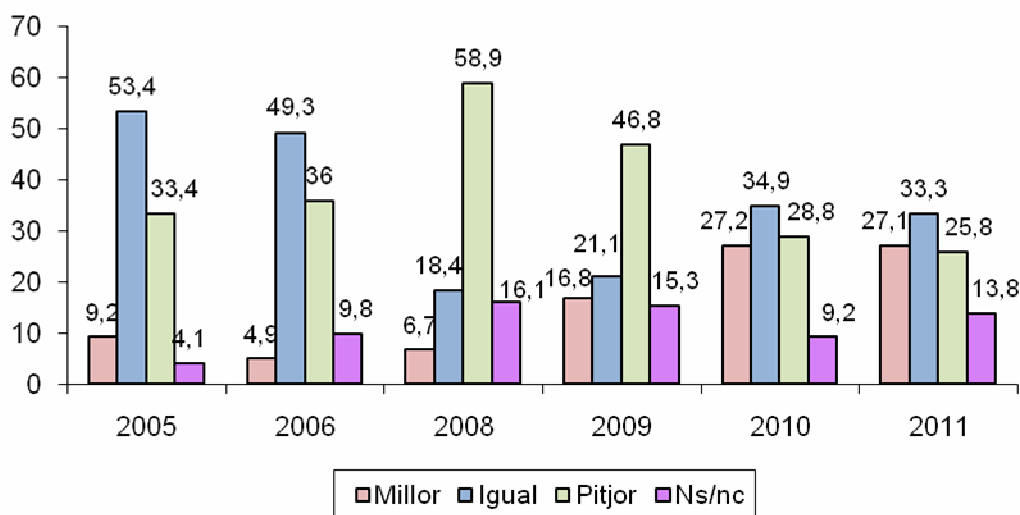
Segons les nacionalitats, els d'altres nacionalitats, els andorrans i els francesos són els més optimistes, atès que en un 39%, 31% i 33% dels casos respectivament, consideren que la situació econòmica a un any vista serà millor. En canvi, els de nacionalitat portuguesa només un 19% creuen que la situació serà millor enfront un 41% que preveu que la situació serà pitjor.

Respecte al nivell d'estudis, els universitaris són els que en major proporció (42%) opinen que la situació econòmica al 2012 es mantindrà igual. A més nivell d'estudis

més proporció d'enquestats consideren que la situació serà millor o igual. És en el grup de l'ensenyament primari o secundari bàsic que hi ha una major proporció dels que diuen que la situació d'Andorra serà pitjor l'any vinent (33%), però cal destacar que entre els que tenen estudis primaris incomplets o sense estudis hi ha un 27,5% que no han contestat.

I pel que fa a l'ocupació, en la majoria de les ocupacions, hi ha més proporció de casos que estimen que la situació econòmica del 2012 es mantindrà igual, tot i que entre els treballadors no qualificats i els estudiants hi ha una proporció superior que pensen que la situació serà pitjor (un 41% i un 44% respectivament), seguits dels que estan a l'atur i altres no ocupats (36%); també destaca que entre els jubilats hi ha una part important que no han contestat (31%).

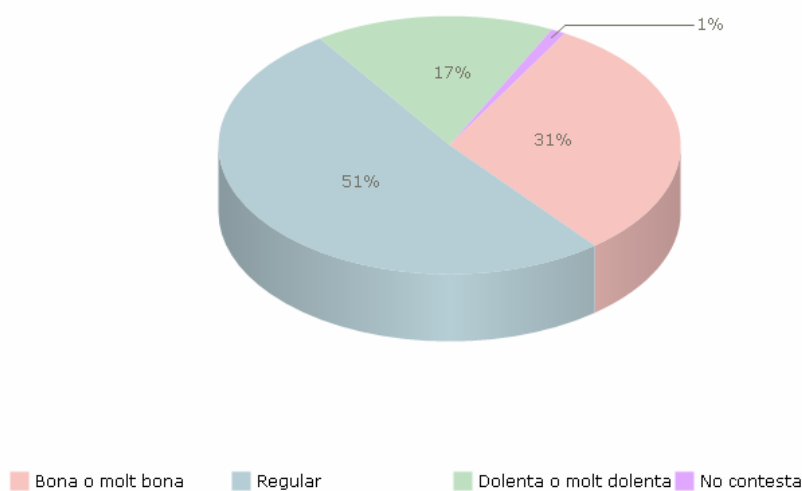
Evolució de la projecció de la situació economia d'Andorra per a l'any vinent



En l'evolució any a any del que la mostra projecta respecte a la situació econòmica es s'observa que els resultats de l'any 2010 i 2011 són molt similars, els que creuen que serà millor representen un 27%, els que consideren que la situació es quedarà igual han disminuït lleugerament (d'un 35% a un 33%), així com els que pensen que la situació anirà a pitjor (passant d'un 29% a un 26%), si bé els que no contesten han augmentat en 5 punts percentuals, assolint un 14%. Respecte el 2008 i 2009 ha disminuït la proporció d'enquestats més pessimistes que preveien que la situació econòmica empitjoraria (aquells anys ho van considerar un 59% i un 47% respectivament), mentre que el 2005 i el 2006 l'opinió majoritària era que es mantindria igual. Sembla doncs que en els darrers anys es comença recuperar la confiança que l'economia no empitjorà més, malgrat que aquesta recuperació no avanci significativament el 2011 respecte del 2010, on la principal novetat és el sensible increment dels que declaren no saber com serà el proper any.

3.4. I a nivell personal com qualificaria la seva situació econòmica?

	Frequències	Percentatges
Total	794	100
Molt bona	15	1,9
Bona	230	28,9
Regular	407	51,3
Dolenta	103	13,0
Molt Dolenta	30	3,8
No contesta	8	1,0



La meitat de la mostra (51%) qualifica la seva situació econòmica com a regular, mentre que quasi un terç (31%) considera la seva economia com a bona o molt bona (un 29% bona i només un 2% molt bona), i un reduït 17% dels enquestats la considera dolenta (13%) o molt dolenta (4%).²

Respecte a les variables sociodemogràfiques, observem que la variable sexe no és significativa estadísticament. En el cas de l'edat, es destaca que la franja d'edat més jove, 18 a 24 anys, consideren en percentatges superiors que la seva situació econòmica és bona o molt bona (38%), seguida dels que tenen entre 25 i 39 anys (33%), i un 32% dels casos dels de 40 a 55 anys, i els de 55 anys o més són els que ho diuen en una proporció inferior (un 26%). Aquesta última franja d'edat és la que considera en major percentatge que a nivell personal la seva situació econòmica és dolenta o molt dolenta (24%).

En relació amb la nacionalitat, els andorrans són els que consideren en major proporció (41% dels casos) que la seva situació econòmica és bona o molt bona, seguits dels d'altres nacionalitats (33%) i els francesos (31%), mentre que els portuguesos són els

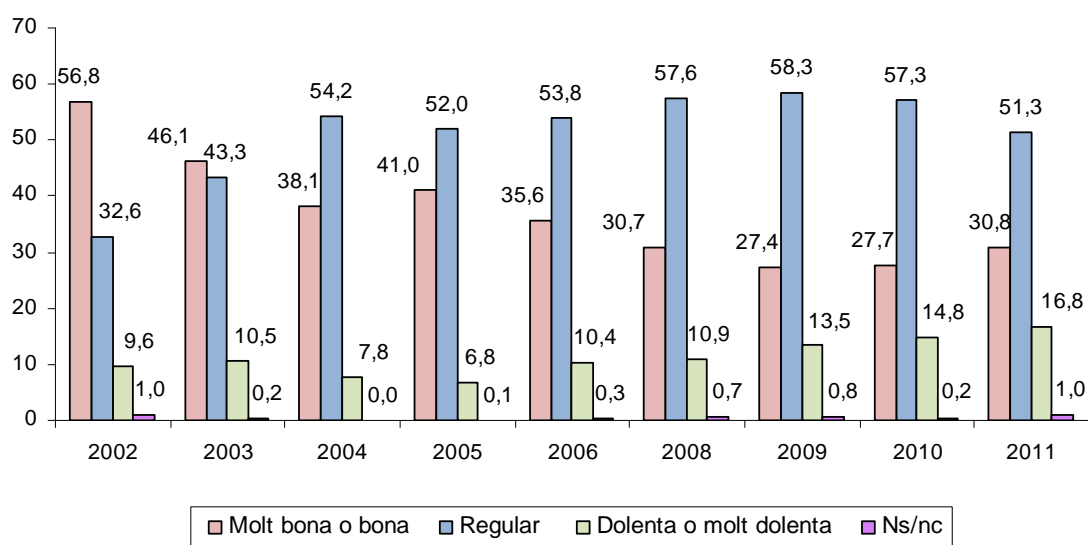
² A Espanya, un 49,5% de la població qualifica la seva situació econòmica personal com a regular, prop d'un 26% bona o molt bona (un 25% bona i un 1% molt bona), mentre que un 24% la considera dolenta o molt dolenta (un 17% dolenta i un 7% molt dolenta).

que ho diuen amb menys freqüència (14%). Un 59% dels portuguesos qualifiquen majoritàriament la seva situació com a regular, seguits d'un 53% dels espanyols. Els francesos i els portuguesos també són els que en més proporció qualifiquen la seva situació com a dolenta o molt dolenta (25% i 24% respectivament).

Pel que fa al nivell de formació destaca que a més formació, la situació econòmica personal es qualifica com a bona o molt bona. Els que posseeixen un nivell d'estudis universitari consideren en un 48% dels casos que la seva situació és bona o molt bona, seguit de l'ensenyament secundari superior (36%), ensenyament primari i secundari bàsic (19%) i estudis primaris no acabats (14%). La consideració de dolenta o molt dolenta és major quan el nivell d'estudis és inferior, cosa que confirma l'estreta correlació directa entre el nivell d'estudis assolit i la major o menor feblesa estructural enfront les crisis econòmiques.

I quant a l'ocupació podem destacar dues xifres totalment oposades. Els aturats o no ocupats, consideren en un 58,5% dels casos que la seva situació econòmica és dolenta o molt dolenta, en canvi els professionals tècnics i similars qualifiquen la seva economia com a bona o molt bona en un 52% dels casos. Els treballadors del comerç, hostaleria i serveis personals (63%), treballadors de la indústria, construcció i agricultura (56%), treballadors no qualificats (55%), jubilats (45%) i mestresses de casa (61,5%) són els que consideren en percentatges més elevats que la seva situació econòmica és regular.

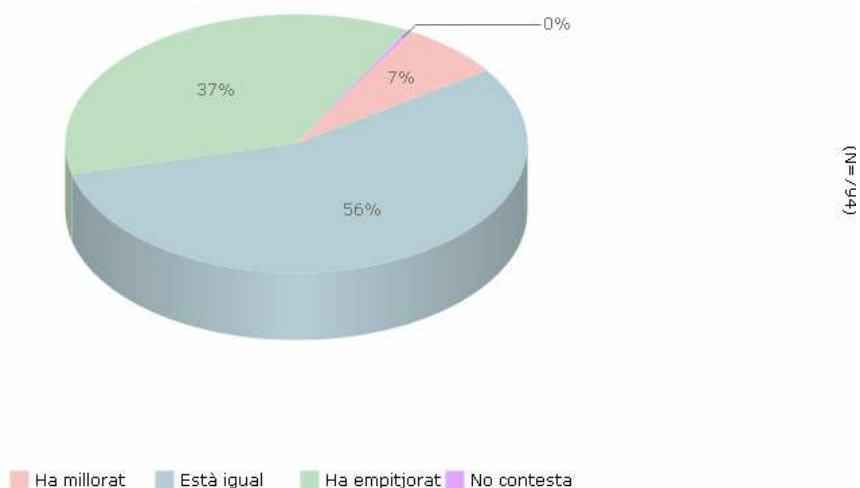
Evolució de la percepció sobre la situació econòmica personal (2002-2011)



Observant l'evolució de la situació econòmica personal respecte a l'any 2010, ha augmentat en 3 punts percentuals el percentatge de persones que consideren que la seva situació és bona o molt bona, però també ha augmentat 2 punts el nombre de casos d'aquells que qualifiquen la situació com a dolenta o molt dolenta, i ha disminuït el percentatge de gent que considera la seva situació econòmica com a regular. Així doncs, observem que augmenten lleugerament les polaritats. Com veiem, des de l'any 2004 la majoria de la població qualifica la seva situació econòmica personal com a regular, mentre que en anys anteriors hi havia més persones que la consideraven positiva, però des del 2005 el percentatge del qui diuen que tenen una mala situació econòmica personal no ha parat de créixer.

3.5. La seva situació actual, en relació a la de fa un any: ha millorat, ha empitjorat o està igual?

	Freqüències	Percentatges
Total	794	100
Ha millorat	56	7,1
Està igual	443	55,8
Ha empitjorat	292	36,8
No contesta	3	0,3



La població enquestada considera que la seva situació econòmica actual respecte a la de l'any anterior es manté igual en un 56% dels casos, un 37% creu que ha empitjorat, i tant sols un 7% estima que ha millorat.

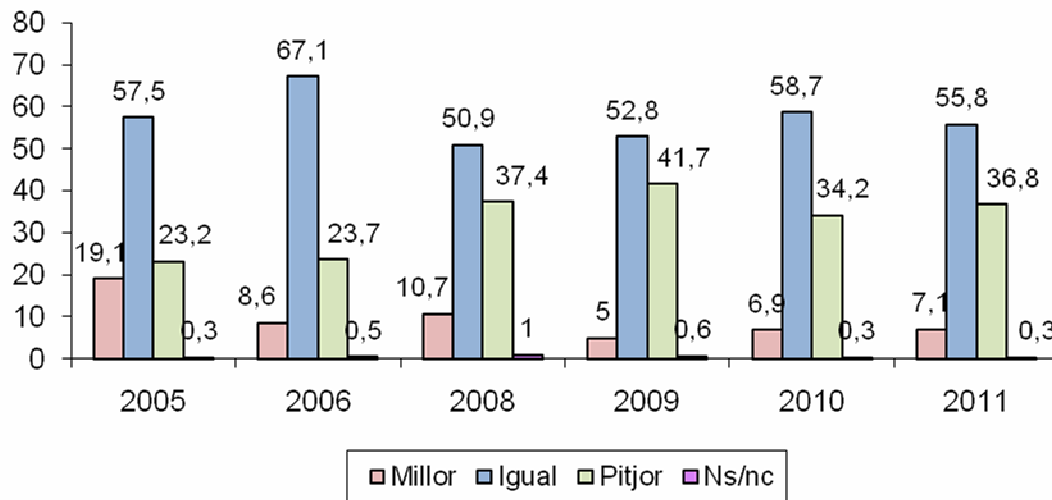
En relació amb les variables sociodemogràfiques, tant els homes com les dones diuen amb més freqüència que la seva situació econòmica actual està igual que fa un any (un 58% dels homes per un 53% de les dones), però mentre que un 10% dels homes consideren que la seva situació econòmica actual ha millorat respecte a l'any anterior (enfront un reduït 4% de dones), les dones opinen en major proporció que els homes que la situació ha empitjorat (un 42% per un 32% dels homes).

Segons l'edat, en tots els grups d'edat hi ha una percepció majoritària que la seva situació econòmica respecte a la de fa un any està igual, i en segon lloc opinen que ha empitjorat, però també es pot assenyalar, tot i que amb percentatges reduïts, que les franges d'edat més joves consideren que la situació ha millorat en major proporció que els d'edats més avançades (un 17,5% dels més joves per un 3% dels més grans).

Pel que fa a la nacionalitat, s'observa que tant en l'andorrana, com espanyola, i altres, majoritàriament opinen que la seva situació es manté igual (un 63%, 60% i 53% respectivament), mentre que els francesos (49%) i els portuguesos (53%) són els que consideren en major proporció que la seva situació ha empitjorat. Observem de nou que els andorrans i els d'altres nacionalitats consideren en freqüències més elevades que la seva economia ha millorat (un 10% i un 11%).

Quant a l'ocupació, a trets generals, es considera que la situació de l'economia personal s'ha mantingut igual, menys en els casos dels aturats i no ocupats (70%), i dels treballadors no qualificats (53%) que estimen que la seva situació econòmica ha empitjorat respecte a la de fa un any.

Evolució de la percepció de la situació econòmica personal respecte a l'any anterior



El gràfic ens mostra que un 37% de la població enquestada considera la seva situació econòmica com a pitjor respecte a la de l'any anterior, 3 punts percentuals més que al 2010, mentre que es dona el mateix descens dels que pensen que la situació es manté igual (56% respecte a 59% al 2010), i pel que fa als que opinen que la situació ha millorat és manté la tendència al 7%. En general, de bell nou observem que la situació presenta un cert estancament.

Taula 3.1

Com qualificaria la situació econòmica general d'Andorra actualment?

% Horitzontals		Bona o molt bona	Regular	Dolenta o molt dolenta	No contesta
Total	794	7,0	48,8	43,4	0,9
Sexe					
Home	398	7,7	48,8	42,9	0,6
Dona	396	6,2	48,7	43,9	1,2
Edat					
18 a 24 anys	63	10,0	63,4	26,5	0,0
25 a 39 anys	249	8,2	53,5	37,8	0,5
40 a 54 anys	248	5,4	46,6	48,0	0,0
55 anys o més	234	6,4	42,0	49,2	2,4
Nacionalitat					
Andorrana	244	6,3	44,7	48,5	0,5
Espanyola	290	6,2	50,7	42,5	0,7
Francesa	51	8,0	46,3	45,7	0,0
Portuguesa	135	4,5	53,4	41,1	0,9
Altres	73	15,9	47,9	33,0	3,2
Nivell d'estudis					
Estudis primaris no acabats o sense estudis	96	4,7	43,7	49,6	2,0
Ensenyament primari o secundari bàsic	258	6,4	49,1	43,7	0,7
Ensenyament secundari superior	246	7,8	45,6	46,5	0,0
Universitaris	192	7,7	54,8	36,3	1,2
Ocupació					
Directius, propietaris i comandaments intermedis	79	4,4	49,1	46,5	0,0
Professionals, tècnics i similars	113	5,6	59,4	35,1	0,0
Personal administratiu i similars	102	8,8	48,2	43,1	0,0
Treballadors del comerç, hostaleria i serveis personals	154	7,8	46,3	45,1	0,8
Treballadors de la indústria, construcció i agricultura	86	4,3	47,8	47,9	0,0
Treballadors no qualificats	64	7,4	48,3	44,3	0,0
Jubilats	105	8,3	44,7	41,8	5,3
Mestresses de casa	31	14,0	46,9	39,1	0,0
Aturats i altres no ocupats	37	0,0	42,9	57,1	0,0
Estudiants	21	14,8	51,8	33,4	0,0

Taula 3.2

Diria que la situació econòmica d'Andorra és millor, igual o pitjor que la de fa un any?

% Horitzontals		Millor	Igual	Pitjor	No contesta
Total	794	3,9	26,7	67,5	1,9
Sexe					
Home	398	4,6	31,5	62,8	1,1
Dona	396	3,1	21,8	72,3	2,8
Edat					
18 a 24 anys	63	4,5	23,9	69,1	2,5
25 a 39 anys	249	1,6	29,1	67,9	1,3
40 a 54 anys	248	4,6	27,3	66,4	1,7
55 anys o més	234	5,2	24,1	67,9	2,8
Nacionalitat					
Andorrana	244	5,1	30,4	63,0	1,5
Espanyola	290	3,2	28,1	65,7	3,0
Francesa	51	2,1	27,8	65,5	4,7
Portuguesa	135	0,7	15,5	83,2	0,7
Altres	73	9,1	28,7	62,2	0,0
Nivell d'estudis					
Estudis primaris no acabats o sense estudis	96	4,0	25,6	63,6	6,9
Ensenyament primari o secundari bàsic	258	2,9	24,4	72,3	0,4
Ensenyament secundari superior	246	3,3	24,2	71,3	1,2
Universitaris	192	5,9	33,6	58,4	2,1
Ocupació					
Directius, propietaris i comandaments intermedis	79	3,1	19,8	74,9	2,2
Professionals, tècnics i similars	113	3,3	35,0	61,2	0,5
Personal administratiu i similars	102	5,9	35,5	56,3	2,4
Treballadors del comerç, hostaleria i serveis personals	154	2,8	25,9	70,7	0,6
Treballadors de la indústria, construcció i agricultura	86	1,0	28,3	70,6	0,0
Treballadors no qualificats	64	3,1	19,1	76,5	1,4
Jubilats	105	9,1	27,5	57,2	6,2
Mestresses de casa	31	3,1	12,6	84,3	0,0
Aturats i altres no ocupats	37	2,2	19,5	75,9	2,4
Estudiants	21	0,0	14,8	77,8	7,4

Taula 3.3

I d'aquí un any creu que la situació econòmica d'Andorra serà millor, igual o pitjor?

% Horitzontals		Millor	Igual	Pitjor	No contesta
Total	794	27,1	33,3	25,8	13,8
Sexe					
Home	398	29,0	33,4	27,2	10,3
Dona	396	25,1	33,3	24,4	17,2
Edat					
18 a 24 anys	63	32,1	23,9	41,5	2,5
25 a 39 anys	249	23,9	38,6	25,6	11,9
40 a 54 anys	248	28,8	35,1	23,8	12,4
55 anys o més	234	27,4	28,4	24,0	20,1
Nacionalitat					
Andorrana	244	30,9	34,8	19,1	15,1
Espanyola	290	23,3	33,8	27,5	15,4
Francesa	51	33,2	33,7	16,7	16,4
Portuguesa	135	19,7	30,3	40,9	9,2
Altres	73	38,8	32,0	19,9	9,3
Nivell d'estudis					
Estudis primaris no acabats o sense estudis	96	22,7	29,3	20,4	27,5
Ensenyament primari o secundari bàsic	258	27,6	27,8	32,8	11,9
Ensenyament secundari superior	246	27,0	34,2	28,1	10,7
Universitaris	192	29,0	41,9	16,1	13,0
Ocupació					
Directius, propietaris i comandaments intermedis	79	23,6	39,6	26,0	10,8
Professionals, tècnics i similars	113	31,4	37,9	20,3	10,3
Personal administratiu i similars	102	33,1	41,4	13,2	12,3
Treballadors del comerç, hostaleria i serveis personals	154	26,8	37,4	29,8	6,0
Treballadors de la indústria, construcció i agricultura	86	21,3	37,8	29,8	11,1
Treballadors no qualificats	64	20,3	22,6	40,8	16,2
Jubilats	105	28,0	24,5	16,5	30,9
Mestresses de casa	31	24,4	26,1	30,6	19,0
Aturats i altres no ocupats	37	28,3	17,1	36,1	18,5
Estudiants	21	29,6	18,7	44,3	7,4

Taula 3.4

I a nivell personal com qualificaria la seva situació econòmica?

% Horitzontals		Bona o molt bona	Regular	Dolenta o molt dolenta	No contesta
Total	794	30,9	51,3	16,8	1,0
Sexe					
Home	398	31,4	51,4	16,1	1,1
Dona	396	30,3	51,2	17,5	1,0
Edat					
18 a 24 anys	63	38,4	49,1	10,0	2,5
25 a 39 anys	249	32,7	55,9	10,5	0,8
40 a 54 anys	248	31,9	49,9	18,0	0,2
55 anys o més	234	25,7	48,5	24,0	1,7
Nacionalitat					
Andorrana	244	40,9	48,2	10,0	0,8
Espanyola	290	29,6	53,4	16,6	0,3
Francesa	51	31,2	44,1	24,7	0,0
Portuguesa	135	14,3	59,2	24,4	2,1
Altres	73	32,7	43,7	20,4	3,2
Nivell d'estudis					
Estudis primaris no acabats o sense estudis	96	14,2	49,8	35,0	1,0
Ensenyament primari o secundari bàsic	258	19,3	59,0	20,5	1,1
Ensenyament secundari superior	246	36,0	50,3	13,4	0,3
Universitaris	192	48,0	43,4	7,1	1,5
Ocupació					
Directius, propietaris i comandaments intermedis	79	39,6	48,8	10,6	1,0
Professionals, tècnics i similars	113	51,6	45,1	2,7	0,5
Personal administratiu i similars	102	43,7	49,0	7,3	0,0
Treballadors del comerç, hostaleria i serveis personals	154	18,3	63,0	17,8	0,8
Treballadors de la indústria, construcció i agricultura	86	18,0	56,3	23,9	1,8
Treballadors no qualificats	64	21,2	54,9	23,9	0,0
Jubilats	105	29,6	44,6	22,0	3,8
Mestresses de casa	31	27,9	61,5	10,6	0,0
Aturats i altres no ocupats	37	12,4	29,2	58,5	0,0
Estudiants	21	40,9	44,4	14,8	0,0

Taula 3.5

La seva situació econòmica actual, en relació a la de fa un any: ha millorat, ha empitjorat, o està igual?

% Horitzontals		Ha millorat	Està igual	Ha empitjorat	No contesta
Total	794	7,1	55,8	36,8	0,3
Sexe					
Home	398	10,1	58,1	31,6	0,2
Dona	396	4,1	53,4	42,0	0,5
Edat					
18 a 24 anys	63	17,5	49,1	33,4	0,0
25 a 39 anys	249	10,2	58,8	30,7	0,3
40 a 54 anys	248	5,0	55,2	39,8	0,0
55 anys o més	234	3,2	54,9	41,1	0,8
Nacionalitat					
Andorrana	244	10,1	62,6	27,0	0,3
Espanyola	290	4,5	59,5	35,3	0,7
Francesa	51	8,0	42,9	49,1	0,0
Portuguesa	135	5,0	41,9	53,1	0,0
Altres	73	10,6	52,9	36,5	0,0
Nivell d'estudis					
Estudis primaris no acabats o sense estudis	96	0,6	55,2	43,2	1,0
Ensenyament primari o secundari bàsic	258	6,7	52,9	40,1	0,4
Ensenyament secundari superior	246	10,5	55,5	33,7	0,3
Universitaris	192	6,6	60,0	33,4	0,0
Ocupació					
Directius, propietaris i comandaments intermedis	79	11,8	48,3	38,9	1,0
Professionals, tècnics i similars	113	4,2	72,6	23,3	0,0
Personal administratiu i similars	102	8,6	71,9	19,6	0,0
Treballadors del comerç, hostaleria i serveis personals	154	9,9	45,2	44,9	0,0
Treballadors de la indústria, construcció i agricultura	86	4,6	50,6	44,8	0,0
Treballadors no qualificats	64	0,9	44,3	53,2	1,5
Jubilats	105	6,2	63,8	29,0	0,9
Mestresses de casa	31	3,1	53,8	43,1	0,0
Aturats i altres no ocupats	37	4,2	26,2	69,6	0,0
Estudiants	21	22,2	63,0	14,8	0,0

