

**L'OBSERVATORI**  
**CRES-IEA**

**Primer semestre del 2012**

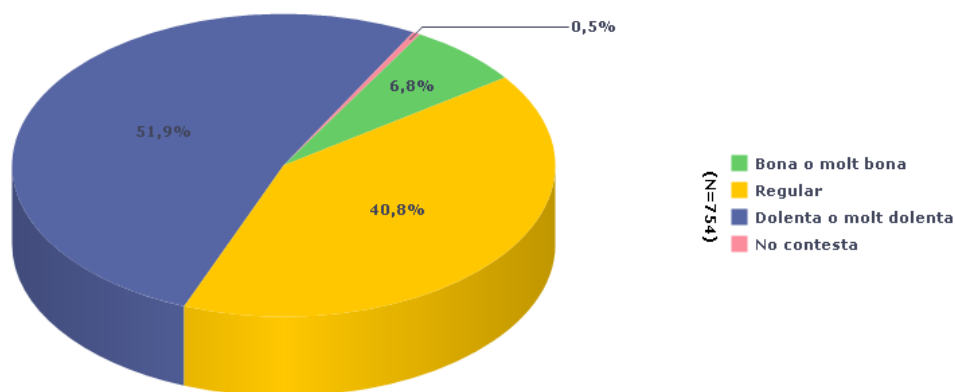
## **SITUACIÓ ECONÒMICA**

**Centre de Recerca Sociològica**  
**Institut d'Estudis Andorrans**

### 3. SITUACIÓ ECONÒMICA

#### 3.1. Com qualificaria la situació econòmica general d'Andorra actualment?

	Freqüències	Percentatges
<b>Total</b>	<b>754</b>	<b>100</b>
<b>Molt bona</b>	3	0,5
<b>Bona</b>	48	6,3
<b>Regular</b>	308	40,8
<b>Dolenta</b>	273	36,2
<b>Molt dolenta</b>	118	15,7
<b>No contesta</b>	3	0,5



La majoria de la població (52%) considera que la situació econòmica d'Andorra és dolenta (36%) o molt dolenta (16%) i un 41% la qualifica de regular, mentre que només un 7% dels enquestats consideren la situació com a bona o molt bona.<sup>1</sup>

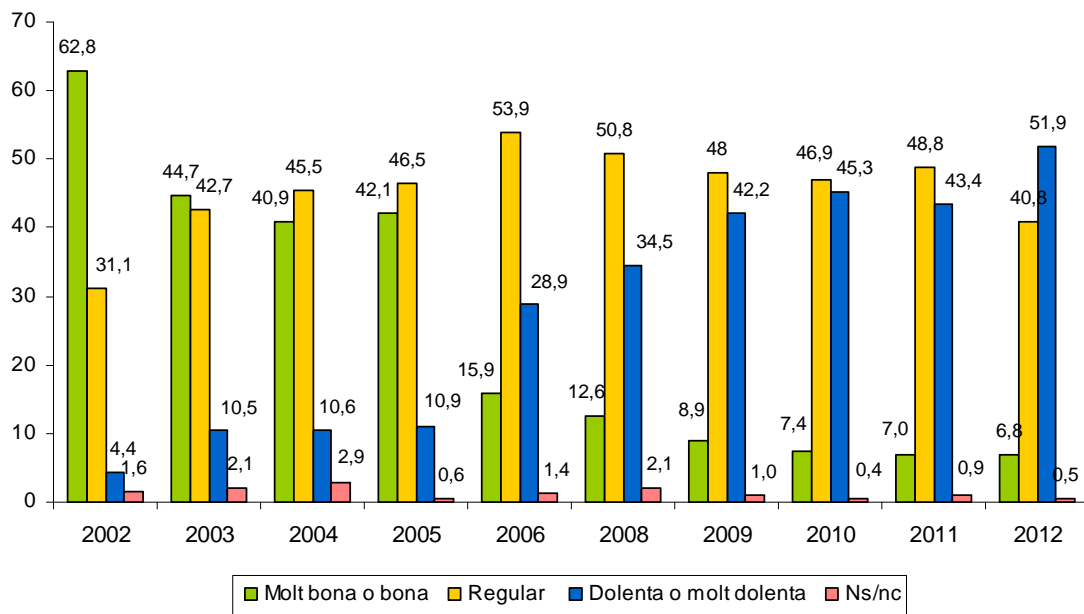
No hi ha diferències significatives entre homes i dones. En funció de l'edat s'observa que els joves són els que menys consideren que la situació econòmica actual del país sigui dolenta o molt dolenta (un 24% dels enquestats de 18 a 24 anys, per un 48% de la població de 25 a 39 anys, un 61% dels de 40 a 54 anys i un 55% dels de 55 i més anys) i són els que més la qualifiquen de regular (56%).

<sup>1</sup> A Espanya, la percepció sobre la situació econòmica és encara més negativa. Segons una enquesta del mes de març de 2012, un 89% de la població considera que la situació general d'Espanya és dolenta o molt dolenta (un 42,4% dolenta i un 46,4% molt dolenta), mentre que només un 10% la qualifica de regular i un 1% la considera bona o molt bona.

CIS (Centro de Investigaciones Sociológicas). *Barómetro de abril*. Estudio núm. 2.935. Març 2011. [http://datos.cis.es/pdf/Es2935mar\\_A.pdf](http://datos.cis.es/pdf/Es2935mar_A.pdf)

Tampoc s'observen diferències significatives segons la nacionalitat, el nivell d'estudis o l'ocupació de les persones enquestades, que en tots els casos consideren majoritàriament que la situació econòmica és dolenta o molt dolenta, excepte entre els estudiants i les mestresses de casa que la qualifiquen en major proporció de regular.

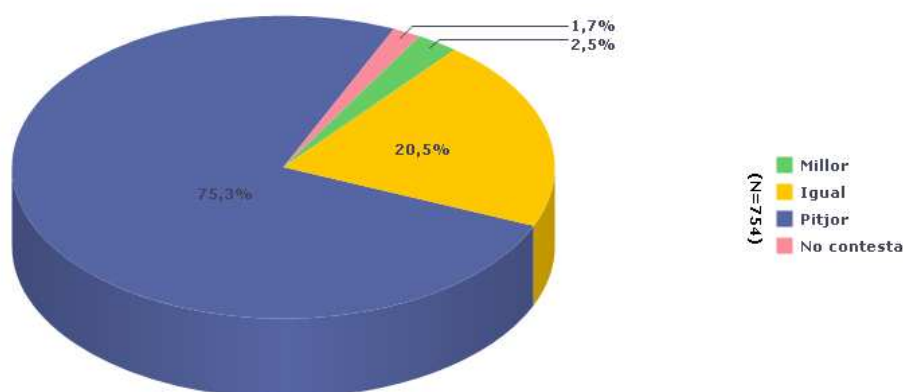
### Evolució de la percepció sobre la situació econòmica d'Andorra (2002-2012)



La percepció positiva de la situació econòmica d'Andorra ha anat baixant des de l'any 2002 (quan un 63% de la mostra qualificava la situació econòmica d'Andorra com a bona o molt bona), alhora que ha augmentat la proporció dels que consideren que és dolenta. El 2012 la percepció negativa de la situació econòmica ha augmentat vuit punts percentuals respecte el 2011, de manera que la majoria de la població la consideren dolenta o molt dolenta (52%), mentre que els anys anteriors hi havia una proporció superior que la qualificaven de regular.

### 3.2. Diria que la situació econòmica d'Andorra és millor, igual o pitjor que la de fa un any?

	Freqüències	Percentatges
<b>Total</b>	<b>754</b>	<b>100</b>
<b>Millor</b>	19	2,5
<b>Igual</b>	155	20,5
<b>Pitjor</b>	567	75,3
<b>No contesta</b>	13	1,7



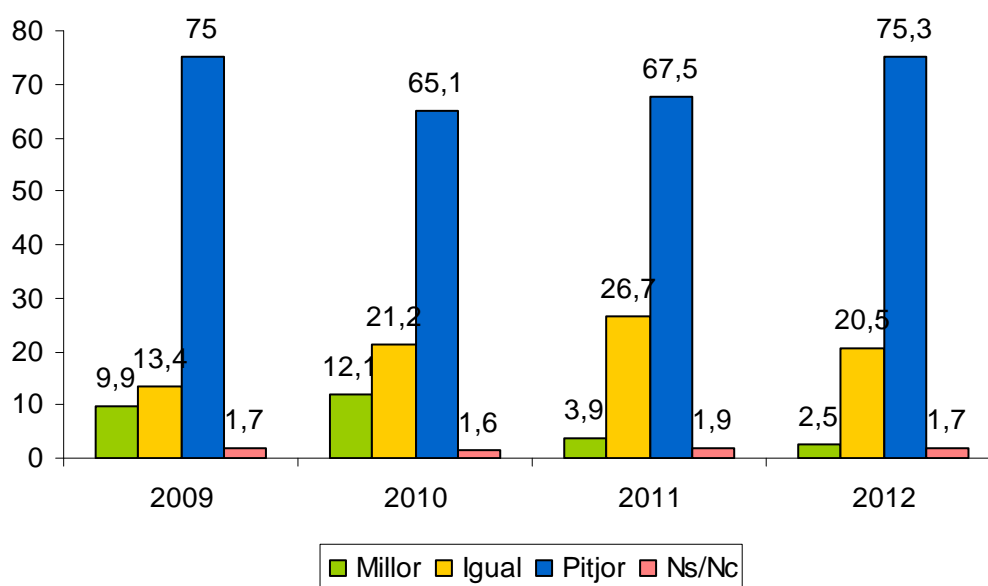
El 75% de la població enquestada considera que la situació econòmica d'Andorra ha empitjorat respecte l'any anterior, mentre un 21% creu que és manté igual i només un 2,5% opina que ha millorat.

En aquesta qüestió tampoc s'observen diferències significatives entre homes i dones. En funció de l'edat, tot i que en tots els grups la majoria consideren que la situació és pitjor respecte fa un any, els joves són els que ho diuen en menor proporció (un 67% per un 74% dels que tenen entre 25 i 39 anys i al voltant d'un 77-78% dels grups de més edat).

Segons el nivell d'estudis de la persona enquestada s'observa que les que tenen estudis universitaris consideren en una proporció superior (un 26%) que la situació es manté igual que l'any passat davant un 16% dels que tenen estudis primaris o secundaris bàsics, i aquests són, juntament amb els que tenen estudis secundaris superiors, els que més diuen que la situació és pitjor (un 78% i 76% respectivament, per un 72% dels que tenen estudis primaris incomplets o sense estudis i dels que tenen estudis universitaris).

Pel que fa a la nacionalitat les diferències no són estadísticament significatives i tampoc es poden considerar significatives les diferències segons l'ocupació de les persones enquestades.

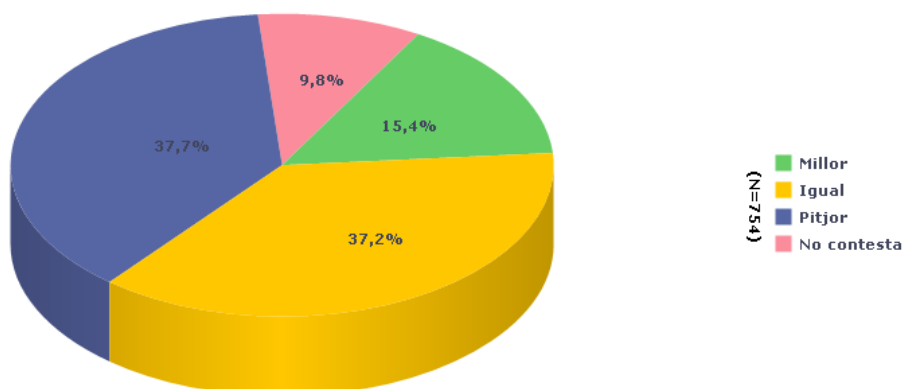
## Evolució de la percepció de la situació econòmica d'Andorra respecte l'any anterior



Respecte els resultats del 2011 s'observa un augment de vuit punts percentuals dels que creuen que la situació econòmica és pitjor, mentre que la proporció dels que opinen que la situació és igual ha baixat sis punts percentuals. Per tant, continua la tendència dels anys anteriors a valorar més negativament l'evolució de l'economia andorrana en el darrer any.

### 3.3. I d'aquí un any, creu que la situació econòmica d'Andorra serà millor, pitjor o seguirà igual?

	Freqüències	Percentatges
<b>Total</b>	<b>754</b>	<b>100</b>
<b>Millor</b>	116	15,4
<b>Igual</b>	281	37,2
<b>Pitjor</b>	284	37,7
<b>No contesta</b>	74	9,8



Pel que fa a la projecció a un any vista de la situació econòmica d'Andorra, un 38% de la població considera que la situació serà pitjor i un 37% que es mantindrà igual, mentre que un 15% opina que serà millor i un 10% no contesta.

La projecció de la situació econòmica no presenta diferències significatives entre homes i dones, tot i que hi ha una major proporció de dones que no contesten i els homes obtenen percentatges una mica superiors tant entre els que opinen que anirà millor com entre els que pensen que anirà igual. D'altra banda, en funció de l'edat s'observa que els grups més joves són els que més diuen que la situació l'any vinent seguirà igual (un 42% els de 18 a 24 anys i un 43% els de 25 a 39 anys, per un 36% dels de 40 a 54 anys i un 32% dels més grans).

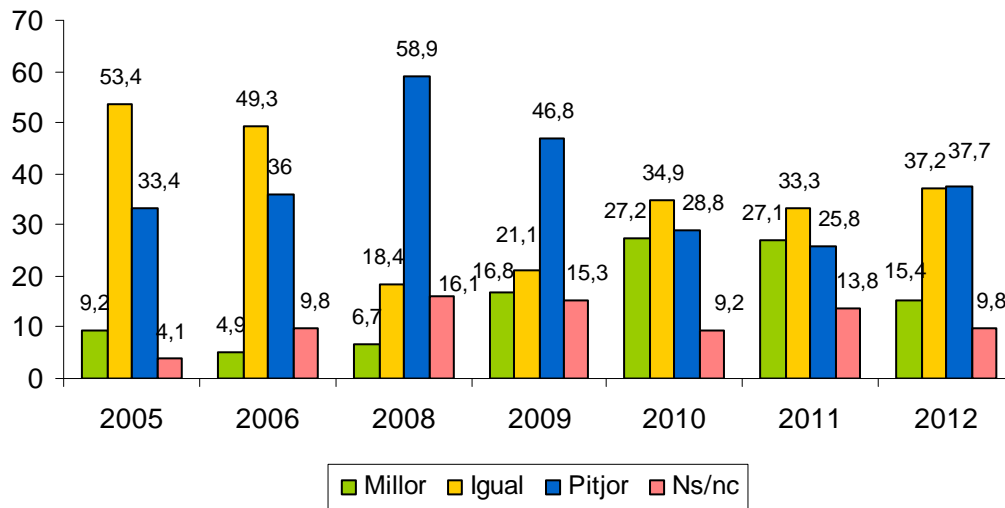
Segons la nacionalitat, els enquestats de nacionalitat francesa (45%), espanyola (41%) i portuguesa (40%) són els més pessimistes respecte la situació econòmica a un any vista mentre que els d'altres nacionalitats només un 17% diuen que anirà pitjor i la majoria pensen que seguirà igual; els andorrans opinen en un 37% que serà pitjor, un 36% que seguirà igual i un 18% creuen que la situació serà millor.

Pel que fa al nivell d'estudis, els enquestats que tenen formació universitària són una mica més optimistes: un 18% opinen que la situació econòmica serà millor davant un 8% dels que tenen estudis primaris incomplets, si bé aquests són els que en major proporció no han contestat (21%) i per això també presenten un percentatge més baix entre els que diuen que anirà pitjor (un 31% per un 37-38% en la resta de grups).

En funció de l'ocupació, els directius propietaris i comandaments intermedis (45%) i els professionals i tècnics (42%) diuen en una proporció superior que la situació econòmica

es mantindrà igual, mentre que la resta d'ocupacions diuen en major proporció que anirà pitjor, si bé cal destacar que entre els jubilats i les mestresses de casa hi ha un 19% i un 20% respectivament que no han contestat i per això tenen percentatges més baixos entre les diferents respostes.

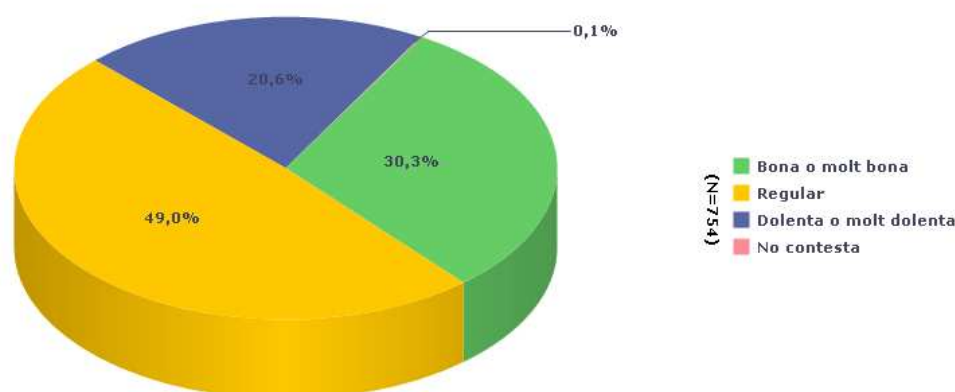
### Evolució de la projecció de la situació economia d'Andorra per a l'any vinent



Com es pot observar en el gràfic anterior, la projecció respecte a la situació econòmica per al proper any ha empitjorat respecte el 2010 i el 2011, tot i que no ha recuperat les quotes que va assolir el 2008 i 2009 quan la majoria de la població preveia que la situació econòmica per a l'any següent seria pitjor. La proporció dels creuen que serà millor ha baixat 12 punts respecte els dos anys anteriors (d'un 27% a un 15%), mentre que el percentatge d'enquestats que consideren que la situació es quedarà igual ha augmentat una mica (d'un 33% a un 37%). Així doncs, no s'acaba de recuperar la confiança que l'economia millorarà en un futur immediat.

### 3.4. I a nivell personal com qualificaria la seva situació econòmica?

	Freqüències	Percentatges
<b>Total</b>	<b>754</b>	<b>100</b>
<b>Molt bona</b>	13	1,7
<b>Bona</b>	216	28,7
<b>Regular</b>	369	49,0
<b>Dolenta</b>	103	13,7
<b>Molt dolenta</b>	52	6,9
<b>No contesta</b>	1	0,1



Pràcticament la meitat de les persones enquestades (49%) qualifiquen la seva situació econòmica personal com a regular, mentre que un 30% la consideren bona o molt bona (un 29% bona i només un 2% molt bona), i prop d'un 21% dels enquestats la considera dolenta (14%) o molt dolenta (7%).<sup>2</sup>

En comparar les respostes en funció de la variable sexe no s'observen diferències significatives estadísticament. En funció de l'edat destaca que els joves de 18 a 24 anys són els que més consideren que la seva situació econòmica és bona o molt bona (47%), percentatge que va disminuint en augmentar l'edat (un 35% dels de 25 i 39 anys, un 28% dels de 40 a 54 anys, i un 23% dels de 55 anys o més). Paral·lelament, en augmentar l'edat augmenta la proporció d'enquestats que consideren que la seva situació econòmica és dolenta o molt dolenta (d'un 15% dels més joves a un 26% entre els més grans).

En funció de la nacionalitat, en tots els grups hi ha més proporció de persones que diuen que la seva situació econòmica és regular (un 54% dels d'altres nacionalitats, un 52% dels espanyols, un 49% dels portuguesos, un 47% dels andorrans i un 39% dels francesos), i els andorrans són els que consideren en major proporció que la seva situació econòmica és bona o molt bona (38%), seguits dels francesos (37%) i els

<sup>2</sup> A Espanya, un 49% de la població qualifica la seva situació econòmica personal com a regular, prop d'un 26% bona o molt bona (un 25,5% bona i un 0,3% molt bona), mentre que un 25% la considera dolenta o molt dolenta (un 17% dolenta i un 8% molt dolenta).

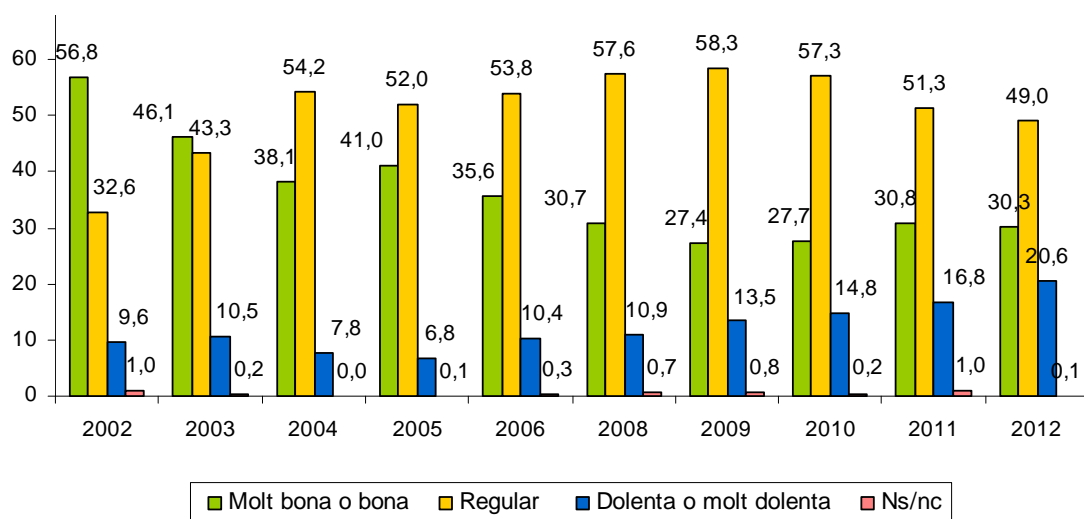


d'altres nacionalitats (35%), mentre que els portuguesos són els que ho diuen amb menys freqüència (16%) i són els que diuen en major proporció que la seva situació és dolenta o molt dolenta (35%).

Segons el nivell de formació destaca que els enquestats que tenen estudis universitaris consideren majoritàriament (51%) que la seva situació és bona o molt bona, mentre que la resta la qualifiquen en major proporció de regular.

Pel que fa a l'ocupació només els professionals o tècnics diuen majoritàriament (59%) que la seva situació econòmica és bona o molt bona, i el personal administratiu està dividit entre els que diuen que és bona (43%) i els que diuen que és regular (42%), mentre que els altres grups qualifiquen en major proporció la seva situació econòmica com a regular, excepte els aturats que consideren majoritàriament que és dolenta o molt dolenta (62%).

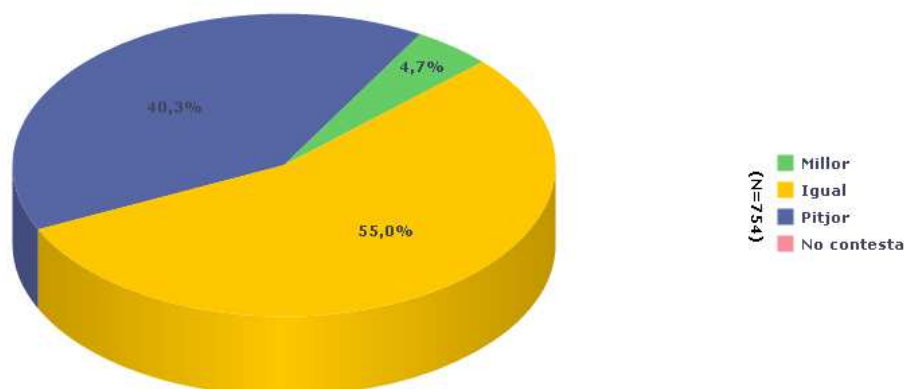
### Evolució de la percepció sobre la situació econòmica personal (2002-2012)



La percepció de la situació econòmica personal ha empitjorat en els darrers anys ja que el percentatge de persones que consideren que la seva situació és dolenta o molt dolenta ha augmentat, alhora que ha disminuït el percentatge de gent que considera la seva situació econòmica com a regular (encara que aquesta es manté com la percepció majoritària). La població que qualifica la seva situació econòmica personal com a positiva es manté al voltant del 30% en els darrers anys, però destaca que el percentatge dels que diuen que tenen una mala situació econòmica personal no ha parat de créixer i ja arriba pràcticament al 21%.

### 3.5. La seva situació actual, en relació a la de fa un any: ha millorat, ha empitjorat o està igual?

	Freqüències	Percentatges
<b>Total</b>	<b>754</b>	<b>100</b>
<b>Millor</b>	35	4,7
<b>Igual</b>	414	55,0
<b>Pitjor</b>	304	40,3



La majoria de la població enquestada (55%) considera que la seva situació econòmica actual respecte a la de l'any anterior es manté igual, mentre que un 40% creu que ha empitjorat, i només un 5% opina que ha millorat.

Tant els homes com les dones diuen majoritàriament que la seva situació econòmica actual està igual que fa un any, i no es pot assenyalar una relació significativa.

En tots els grups d'edat la majoria consideren que la seva situació econòmica respecte a la de fa un any està igual, però ho diuen en una proporció superior els menors de 40 anys (un 69% dels joves de 18 a 24 anys i un 60% dels que tenen entre 25 i 39 anys, per un 49% dels de 40 a 54 anys i un 52% dels que tenen 55 anys o més), i entre els més grans augmenta el percentatge dels que diuen que està pitjor (d'un 23% dels més joves a un 48% dels que tenen entre 40 i 54 anys i un 44% dels enquestats de 55 anys o més).

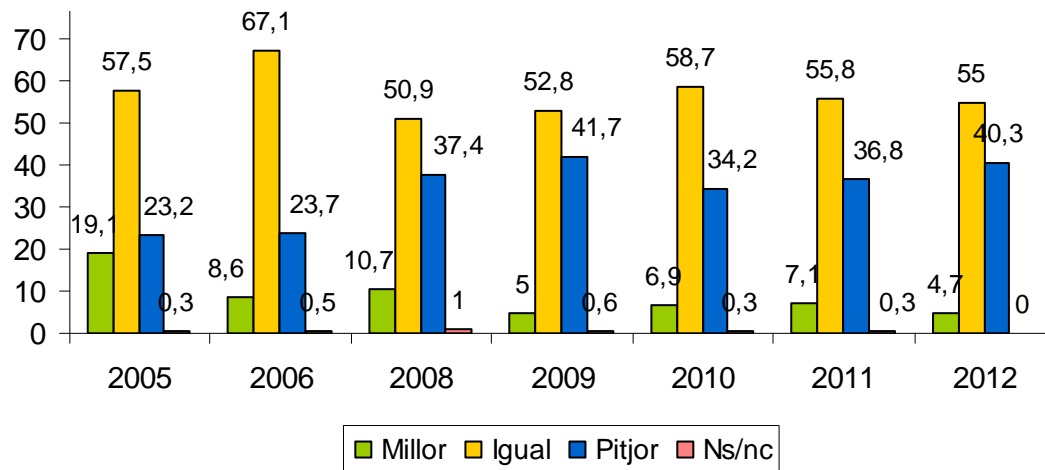
Per nacionalitat en tots els grups majoritàriament diuen que la seva situació es manté igual, excepte els portuguesos que diuen en major proporció que ha empitjorat (57%).

Segons el nivell d'estudis també predomina la percepció que la seva situació econòmica es manté igual excepte entre els enquestats amb menys formació que són els que veuen de manera més negativa l'evolució de la seva situació econòmica, i aquesta percepció negativa disminueix entre els que tenen més formació (un 51% dels que tenen estudis primaris incomplets diuen que ha empitjorat, davant un 33% dels que tenen formació universitària).

Quant a l'ocupació, en general en tots els grups es considera que la situació de l'economia personal s'ha mantingut igual, menys en el cas dels treballadors del comerç,

l'hoteleria o serveis personals i els aturats que diuen en major proporció que la seva situació econòmica ha empitjorat respecte a la de fa un any (un 51% i un 62% respectivament).

### **Evolució de la percepció de la situació econòmica personal respecte a l'any anterior**



La proporció de persones enquestades que consideren la seva situació econòmica com a pitjor ha augmentat tres punts respecte a l'any anterior, alhora que disminueix en dos punts la proporció dels que pensen que la seva situació econòmica ha millorat. En conjunt, entre la població encara predomina la percepció majoritària que la situació econòmica personal es manté relativament estable respecte l'any anterior.

**Taula 3.1.****Com qualificaria la situació econòmica general d'Andorra actualment?**

<b>% Horitzontals</b>		<b>Bona o molt bona</b>	<b>Regular</b>	<b>Dolenta o molt dolenta</b>	<b>No contesta</b>
<b>Total</b>	<b>754</b>	<b>6,8</b>	<b>40,8</b>	<b>51,9</b>	<b>0,5</b>
<b>Sexe</b>					
Home	<b>404</b>	7,1	43,4	49,0	0,5
Dona	<b>349</b>	6,4	37,9	55,3	0,4
<b>Edat</b>					
18 a 24 anys	<b>58</b>	20,4	55,8	23,7	0,0
25 a 39 anys	<b>237</b>	9,2	42,9	47,9	0,0
40 a 54 anys	<b>240</b>	4,5	34,3	60,7	0,6
55 anys o més	<b>217</b>	3,1	41,2	54,7	0,9
<b>Nacionalitat</b>					
Andorrana	<b>263</b>	6,9	36,7	55,9	0,5
Espanyola	<b>254</b>	6,0	41,0	52,5	0,5
Francesa	<b>43</b>	6,6	41,5	51,9	0,0
Portuguesa	<b>127</b>	7,0	44,9	47,5	0,5
Altres	<b>67</b>	9,3	48,3	42,4	0,0
<b>Nivell d'estudis</b>					
Estudis primaris no acabats o sense estudis	<b>73</b>	0,9	38,1	59,2	1,8
Ensenyament primari o secundari bàsic	<b>232</b>	7,3	43,9	48,2	0,6
Ensenyament secundari superior	<b>273</b>	6,6	43,5	49,7	0,3
Universitaris	<b>174</b>	9,0	34,5	56,5	0,0
<b>Ocupació</b>					
Directius, propietaris, comandaments intermedis	<b>67</b>	11,1	33,3	55,5	0,0
Professionals, tècnics i similars	<b>111</b>	7,8	34,8	57,4	0,0
Personal administratiu i similars	<b>90</b>	11,5	37,9	49,8	0,8
Treballadors del comerç, hostaleria i serveis personals	<b>134</b>	4,5	46,7	48,9	0,0
Treballadors de la indústria, construcció i serveis	<b>94</b>	6,1	35,5	57,7	0,7
Treballadors no qualificats	<b>54</b>	0,0	41,2	57,6	1,2
Estudiant	<b>20</b>	17,0	74,4	8,6	0,0
Tasques de la llar	<b>26</b>	0,0	54,3	45,7	0,0
Jubilat/da	<b>107</b>	4,4	41,9	52,3	1,3
Aturat/da	<b>42</b>	9,6	39,8	50,5	0,0
Altres	<b>2</b>	34,4	65,6	0,0	0,0
No contesta	<b>5</b>	0,0	39,9	60,1	0,0

**Taula 3.2.**

**Diria que la situació econòmica d'Andorra és millor, igual o pitjor que la de fa un any?**

<b>% Horizontals</b>		<b>Millor</b>	<b>Igual</b>	<b>Pitjor</b>	<b>No contesta</b>
<b>Total</b>	<b>754</b>	<b>2,5</b>	<b>20,5</b>	<b>75,3</b>	<b>1,7</b>
<b>Sexe</b>					
Home	<b>404</b>	3,1	22,4	73,0	1,4
Dona	<b>349</b>	1,7	18,3	77,9	2,0
<b>Edat</b>					
18 a 24 anys	<b>58</b>	10,9	22,5	66,6	0,0
25 a 39 anys	<b>237</b>	3,3	20,1	73,8	2,8
40 a 54 anys	<b>240</b>	1,0	20,9	77,5	0,6
55 anys o més	<b>217</b>	1,1	20,2	76,5	2,2
<b>Nacionalitat</b>					
Andorrana	<b>263</b>	4,1	20,5	74,7	0,7
Espanyola	<b>254</b>	1,7	17,3	79,0	2,0
Francesa	<b>43</b>	3,9	37,8	58,4	0,0
Portuguesa	<b>127</b>	1,6	18,3	77,3	2,7
Altres	<b>67</b>	0,0	26,0	70,6	3,4
<b>Nivell d'estudis</b>					
Estudis primaris no acabats o sense estudis	<b>73</b>	1,1	23,3	72,0	3,7
Ensenyament primari o secundari bàsic	<b>232</b>	1,8	16,4	78,4	3,4
Ensenyament secundari superior	<b>273</b>	3,6	20,2	76,3	0,0
Universitaris	<b>174</b>	2,4	25,8	71,8	0,0
<b>Ocupació</b>					
Directius, propietaris, comandaments intermedis	<b>67</b>	2,5	16,6	80,9	0,0
Professionals, tècnics i similars	<b>111</b>	1,7	30,0	68,3	0,0
Personal administratiu i similars	<b>90</b>	2,5	19,0	78,5	0,0
Treballadors del comerç, hostaleria i serveis personals	<b>134</b>	3,6	18,9	75,8	1,7
Treballadors de la indústria, construcció i serveis	<b>94</b>	0,0	13,6	83,1	3,2
Treballadors no qualificats	<b>54</b>	0,0	19,3	77,0	3,7
Estudiant	<b>20</b>	8,6	42,7	48,8	0,0
Tasques de la llar	<b>26</b>	0,0	16,4	81,1	2,4
Jubilat/da	<b>107</b>	2,2	21,7	73,5	2,5
Aturat/da	<b>42</b>	9,5	18,4	72,1	0,0
Altres	<b>2</b>	0,0	31,3	68,7	0,0
No contesta	<b>5</b>	0,0	0,0	61,1	38,9

**Taula 3.3.**

**I d'aquí un any, creu que la situació econòmica d'Andorra serà millor, pitjor o seguirà igual?**

<b>% Horitzontals</b>		<b>Millor</b>	<b>Igual</b>	<b>Pitjor</b>	<b>No contesta</b>
<b>Total</b>	<b>754</b>	<b>15,4</b>	<b>37,2</b>	<b>37,7</b>	<b>9,8</b>
<b>Sexe</b>					
Home	<b>404</b>	16,4	38,8	37,7	7,1
Dona	<b>349</b>	14,1	35,4	37,6	12,9
<b>Edat</b>					
18 a 24 anys	<b>58</b>	14,6	42,1	38,3	5,0
25 a 39 anys	<b>237</b>	12,4	43,0	37,2	7,4
40 a 54 anys	<b>240</b>	15,7	35,6	39,3	9,4
55 anys o més	<b>217</b>	18,5	31,8	35,6	14,1
<b>Nacionalitat</b>					
Andorrana	<b>263</b>	17,8	36,4	37,2	8,6
Espanyola	<b>254</b>	13,6	34,7	40,9	10,8
Francesa	<b>43</b>	10,5	26,0	45,3	18,2
Portuguesa	<b>127</b>	13,1	38,9	40,4	7,6
Altres	<b>67</b>	19,8	54,1	16,8	9,3
<b>Nivell d'estudis</b>					
Estudis primaris no acabats o sense estudis	<b>73</b>	8,3	40,7	30,6	20,5
Ensenyament primari o secundari bàsic	<b>232</b>	14,6	33,3	39,5	12,5
Ensenyament secundari superior	<b>273</b>	15,3	39,7	37,4	7,6
Universitaris	<b>174</b>	18,4	37,7	38,7	5,2
<b>Ocupació</b>					
Directius, propietaris, comandaments intermedis	<b>67</b>	19,1	45,2	33,7	2,0
Professionals, tècnics i similars	<b>111</b>	15,1	41,7	39,6	3,6
Personal administratiu i similars	<b>90</b>	14,5	33,2	44,0	8,4
Treballadors del comerç, hostaleria i serveis personals	<b>134</b>	15,0	35,2	41,0	8,7
Treballadors de la indústria, construcció i serveis	<b>94</b>	7,3	37,6	44,4	10,7
Treballadors no qualificats	<b>54</b>	8,4	38,4	39,1	14,1
Estudiant	<b>20</b>	17,1	34,0	48,9	0,0
Tasques de la llar	<b>26</b>	13,1	36,9	29,9	20,1
Jubilat/da	<b>107</b>	19,2	38,0	23,5	19,3
Aturat/da	<b>42</b>	28,9	28,5	32,6	10,1
Altres	<b>2</b>	0,0	65,6	34,4	0,0
No contesta	<b>5</b>	38,9	0,0	39,9	21,2

**Taula 3.4.**

**I a nivell personal com qualificaria la seva situació econòmica?**

<b>% Horitzontals</b>		<b>Bona o molt bona</b>	<b>Regular</b>	<b>Dolenta o molt dolenta</b>	<b>No contesta</b>
<b>Total</b>	<b>754</b>	<b>30,3</b>	<b>49,0</b>	<b>20,6</b>	<b>0,1</b>
<b>Sexe</b>					
Home	<b>404</b>	30,7	48,3	21,0	0,0
Dona	<b>349</b>	29,9	49,7	20,1	0,2
<b>Edat</b>					
18 a 24 anys	<b>58</b>	47,1	38,3	14,6	0,0
25 a 39 anys	<b>237</b>	35,3	48,0	16,7	0,0
40 a 54 anys	<b>240</b>	28,3	50,2	21,5	0,0
55 anys o més	<b>217</b>	23,1	51,0	25,6	0,3
<b>Nacionalitat</b>					
Andorrana	<b>263</b>	38,1	46,5	15,1	0,2
Espanyola	<b>254</b>	27,5	52,0	20,6	0,0
Francesa	<b>43</b>	36,5	38,7	24,8	0,0
Portuguesa	<b>127</b>	15,7	49,0	35,2	0,0
Altres	<b>67</b>	34,5	53,8	11,7	0,0
<b>Nivell d'estudis</b>					
Estudis primaris no acabats o sense estudis	<b>73</b>	23,3	50,1	26,6	0,0
Ensenyament primari o secundari bàsic	<b>232</b>	14,7	54,0	31,3	0,0
Ensenyament secundari superior	<b>273</b>	32,3	50,4	17,0	0,2
Universitaris	<b>174</b>	51,1	40,3	8,7	0,0
<b>Ocupació</b>					
Directius, propietaris, comandaments intermedis	<b>67</b>	36,5	55,0	8,5	0,0
Professionals, tècnics i similars	<b>111</b>	58,5	34,4	7,1	0,0
Personal administratiu i similars	<b>90</b>	42,9	41,9	15,3	0,0
Treballadors del comerç, hostaleria i serveis personals	<b>134</b>	13,7	67,6	18,7	0,0
Treballadors de la indústria, construcció i serveis	<b>94</b>	26,1	44,4	29,5	0,0
Treballadors no qualificats	<b>54</b>	26,4	47,4	26,2	0,0
Estudiant	<b>20</b>	14,6	76,9	8,5	0,0
Tasques de la llar	<b>26</b>	24,9	56,6	18,5	0,0
Jubilat/da	<b>107</b>	27,2	48,5	23,7	0,6
Aturat/da	<b>42</b>	8,0	30,1	61,9	0,0
Altres	<b>2</b>	68,7	0,0	31,3	0,0
No contesta	<b>5</b>	0,0	61,1	38,9	0,0

### Taula 3.5.

La seva situació actual, en relació a la de fa un any: ha millorat, ha empitjorat o està igual?

% Horitzontals		Millor	Igual	Pitjor
<b>Total</b>	<b>754</b>	<b>4,7</b>	<b>55,0</b>	<b>40,3</b>
<b>Sexe</b>				
Home	<b>404</b>	6,3	55,6	38,1
Dona	<b>349</b>	2,8	54,3	42,9
<b>Edat</b>				
18 a 24 anys	<b>58</b>	7,9	68,7	23,3
25 a 39 anys	<b>237</b>	5,7	60,0	34,4
40 a 54 anys	<b>240</b>	3,4	48,8	47,8
55 anys o més	<b>217</b>	4,2	52,3	43,5
<b>Nacionalitat</b>				
Andorrana	<b>263</b>	8,0	57,9	34,1
Espanyola	<b>254</b>	2,2	56,1	41,6
Francesa	<b>43</b>	0,0	66,3	33,7
Portuguesa	<b>127</b>	2,2	40,8	57,0
Altres	<b>67</b>	8,8	58,5	32,7
<b>Nivell d'estudis</b>				
Estudis primaris no acabats o sense estudis	<b>73</b>	4,5	44,6	50,8
Ensenyament primari o secundari bàsic	<b>232</b>	2,5	50,4	47,0
Ensenyament secundari superior	<b>273</b>	6,0	58,4	35,6
Universitaris	<b>174</b>	5,7	60,9	33,5
<b>Ocupació</b>				
Directius, propietaris, comandaments intermedis	<b>67</b>	6,4	49,9	43,7
Professionals, tècnics i similars	<b>111</b>	7,3	58,9	33,8
Personal administratiu i similars	<b>90</b>	1,3	67,9	30,8
Treballadors del comerç, hostaleria i serveis personals	<b>134</b>	8,2	40,9	50,8
Treballadors de la indústria, construcció i serveis	<b>94</b>	0,7	58,2	41,1
Treballadors no qualificats	<b>54</b>	2,6	54,3	43,1
Estudiant	<b>20</b>	0,0	74,3	25,7
Tasques de la llar	<b>26</b>	2,4	64,0	33,6
Jubilat/da	<b>107</b>	6,0	60,3	33,6
Aturat/da	<b>42</b>	3,5	34,9	61,5
Altres	<b>2</b>	0,0	100,0	0,0
No contesta	<b>5</b>	0,0	39,9	60,1



