



L'OBSERVATORI
CRES-IEA

Primer semestre del 2013

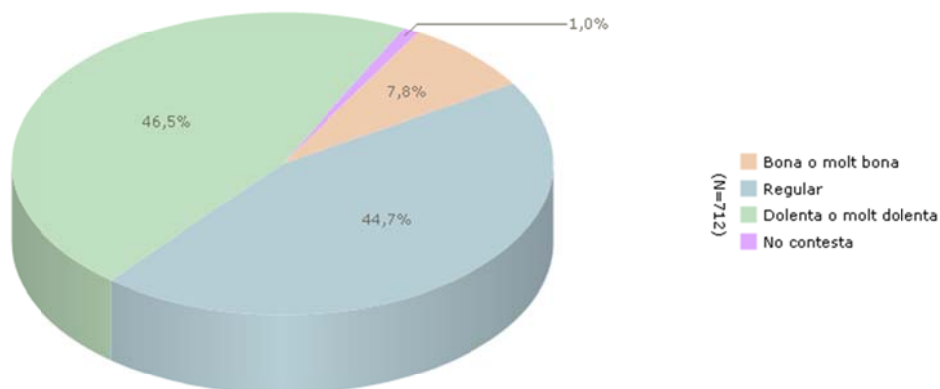
SITUACIÓ ECONÒMICA

Centre de Recerca Sociològica
Institut d'Estudis Andorrans

2. SITUACIÓ ECONÒMICA

2.1. Com qualificaria la situació econòmica general d'Andorra actualment?

	Freqüències	Percentatges
Total	712	100
Molt bona	4	0,5
Bona	52	7,3
Regular	318	44,7
Dolenta	245	34,4
Molt dolenta	86	12,1
No contesta	7	1,0



El 46,5% de la població considera que la situació econòmica d'Andorra és dolenta o molt dolenta (un 34% dolenta i un 12% molt dolenta) i un 45% la qualifica de regular, mentre que només un 8% dels enquestats consideren que la situació és bona o molt bona.¹

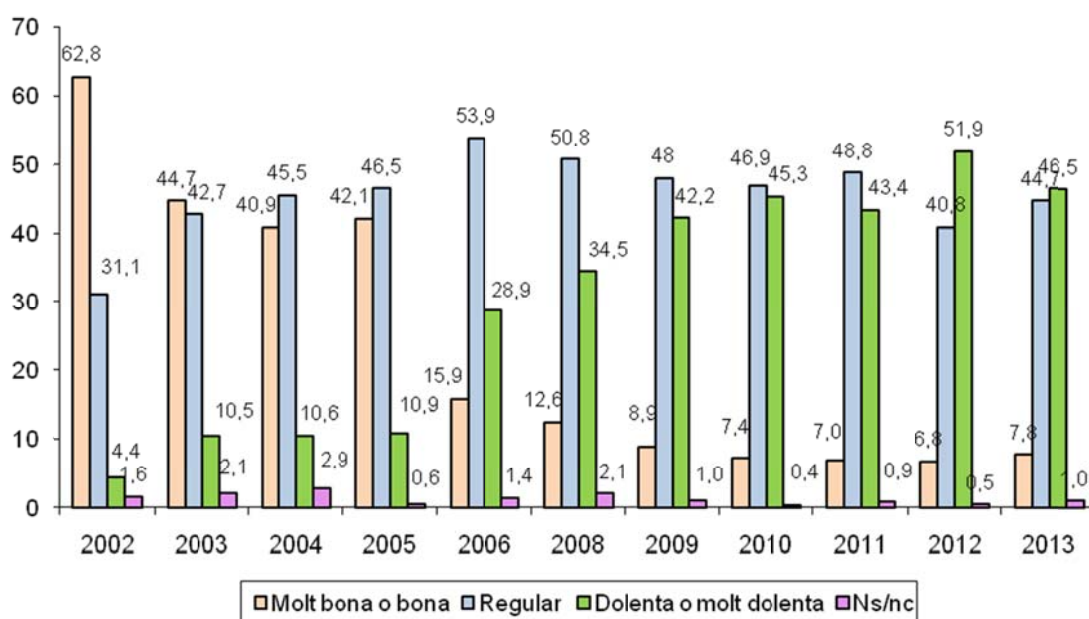
¹ A Espanya la percepció sobre la situació econòmica del seu país és més negativa. Segons una enquesta del mes de març de 2013, un 92% de la població considera que la situació general d'Espanya és dolenta o molt dolenta (un 33,6% dolenta i un 58,8% molt dolenta), mentre que només un 7% la qualifica de regular i menys d'un 1% la considera bona o molt bona.

No hi ha diferències significatives entre homes i dones. En augmentar l'edat també augmenta la proporció de persones que consideren que la situació econòmica actual del país és dolenta o molt dolenta (un 36,5% dels enquestats de 18 a 24 anys i un 35% de la població de 25 a 39 anys, per un 51,5% dels de 40 a 54 anys i un 56% dels de 55 i més anys) i els més joves són els que més la qualifiquen de bona o molt bona (21%).

Segons la nacionalitat en tots els casos hi ha més proporció d'enquestats que pensen que la situació econòmica del país és dolenta o molt dolenta (entre un 45% i un 50%), excepte en el grup d'altres nacionalitats que la consideren en major proporció regular (un 61% regular i un 34% dolenta o molt dolenta). Els enquestats de nacionalitat andorrana són els que més diuen que la situació econòmica d'Andorra és dolenta o molt dolenta (un 50%, per un 40,5% que la consideren regular i un 9% bona o molt bona).

No s'observen diferències significatives en relació amb el nivell d'estudis o l'ocupació de les persones enquestades.

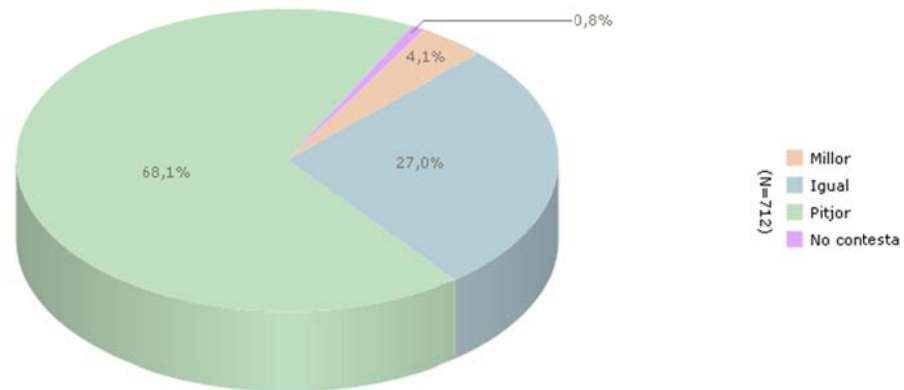
Evució de la percepció sobre la situació econòmica d'Andorra (2002-2013)



La percepció positiva de la situació econòmica d'Andorra ha anat baixant des de l'any 2002 (quan un 63% de la mostra qualificava la situació econòmica d'Andorra com a bona o molt bona), i ha augmentat la proporció dels que consideren que és dolenta o molt dolenta fins a ser majoritària el 2012 (un 52%). Aquesta percepció negativa ha baixat lleugerament el 2013, però encara supera la proporció dels que diuen que és regular (un 46,5% i un 45% respectivament).

2.2. Diria que la situació econòmica d'Andorra és millor, igual o pitjor que la de fa un any?

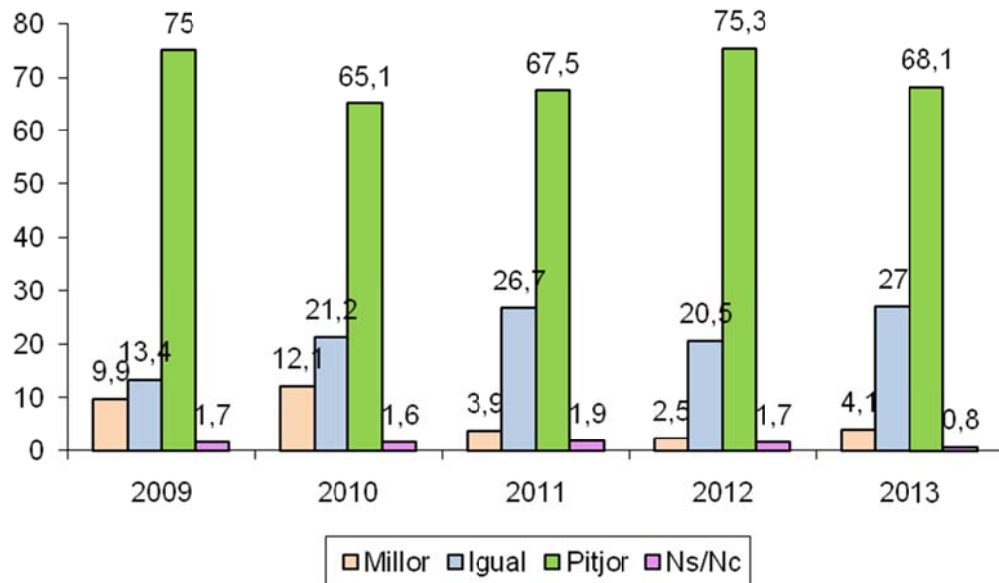
	Freqüències	Percentatges
Total	712	100
Millor	29	4,1
Igual	192	27,0
Pitjor	485	68,1
No contesta	6	0,8



El 68% de la població enquestada considera que la situació econòmica d'Andorra ha empitjorat respecte l'any anterior, mentre un 27% creu que és manté igual i un 4% opina que ha millorat.

En aquesta cas no s'observen diferències significatives en funció del sexe, la nacionalitat, el nivell d'estudis o l'ocupació. En funció de l'edat, si bé en tots els grups la majoria consideren que la situació és pitjor que fa un any, els joves són els que ho diuen en menor proporció (un 58%, per un 69% dels que tenen entre 25 i 39 anys, un 72% dels de 40 a 54 anys i un 66% del grups de més edat).

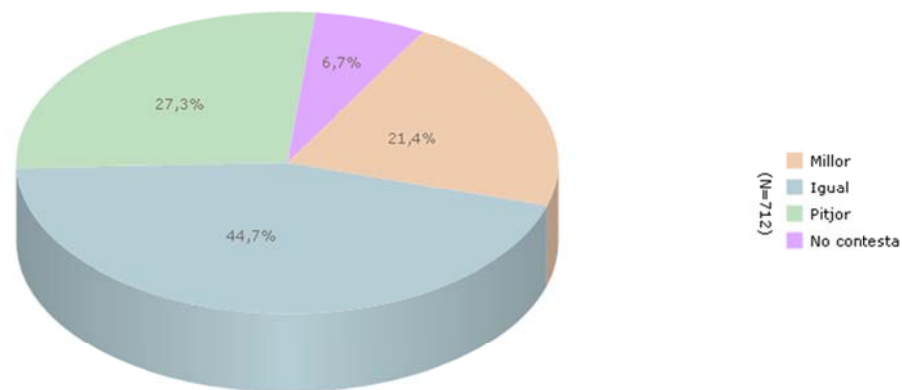
Evolució de la percepció de la situació econòmica d'Andorra respecte l'any anterior



La proporció dels que diuen que la situació econòmica d'Andorra és pitjor que l'any anterior ha baixat set punts respecte el 2012 (ha passat d'un 75% a un 68%), mentre que la proporció dels que opinen que la situació és igual ha augmentat gairebé en la mateixa proporció (d'un 20,5% el 2012 a un 27% actualment).

2.3. I d'aquí un any, creu que la situació econòmica d'Andorra serà millor, pitjor o seguirà igual?

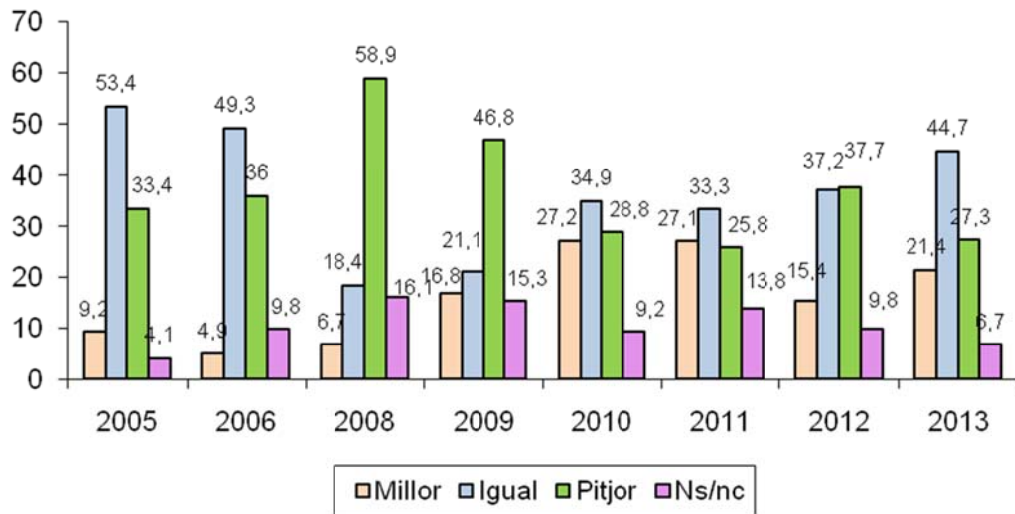
	Freqüències	Percentatges
Total	712	100
Millor	152	21,4
Igual	318	44,7
Pitjor	194	27,3
No contesta	48	6,7



Un 45% de la població considera que la situació econòmica d'Andorra es mantindrà igual d'aquí a un any i un 27% creu que serà pitjor, mentre que un 21% opina que serà millor i un 7% no contesta.

La projecció de la situació econòmica només presenta diferències significatives en funció del nivell d'estudis, destacant que els enquestats que tenen formació universitària són una mica més optimistes ja que són més els que diuen que la situació econòmica serà millor (un 27%) que els que diuen que anirà pitjor (24%), tot i que en major proporció diuen que seguirà igual (un 40%). En els altres grups la major part també pensen que seguirà igual (entre un 34% i un 49%), però són més els que diuen que anirà pitjor (entre un 27% i un 29%) que els que pensen que anirà millor (entre un 16% i un 24%).

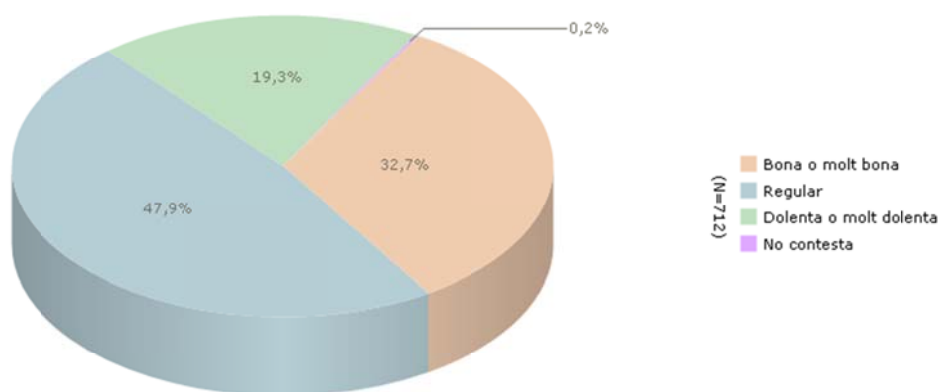
Evolució de la projecció de la situació economia d'Andorra per a l'any vinent



En la percepció de la situació econòmica per al proper any ha baixat en gairebé onze punts el percentatge dels que consideren que serà pitjor (d'un 38% el 2012 a un 27% el 2013) i ha augmentat vuit punts la proporció dels que pensen seguirà igual (d'un 37% a un 45%). La proporció dels creuen que serà millor també a augmentat 6 punts (d'un 15% a un 21%) si bé encara no ha recuperat la percepció més positiva dels anys 2010 i 2011 (al voltant d'un 27%).

2.4. I a nivell personal com qualificaria la seva situació econòmica?

	Freqüències	Percentatges
Total	712	100
Molt bona	9	1,3
Bona	223	31,4
Regular	341	47,9
Dolenta	105	14,7
Molt dolenta	32	4,6
No contesta	1	0,2



Un 48% de les persones enquestades qualifiquen la seva situació econòmica personal com a regular, mentre que un 33% la consideren bona o molt bona (un 31% bona i només un 1% molt bona), i un 19% dels enquestats la considera dolenta o molt dolenta (un 15% i un 5% respectivament).²

No s'observen diferències estadísticament significatives en funció de la variable sexe i edat.

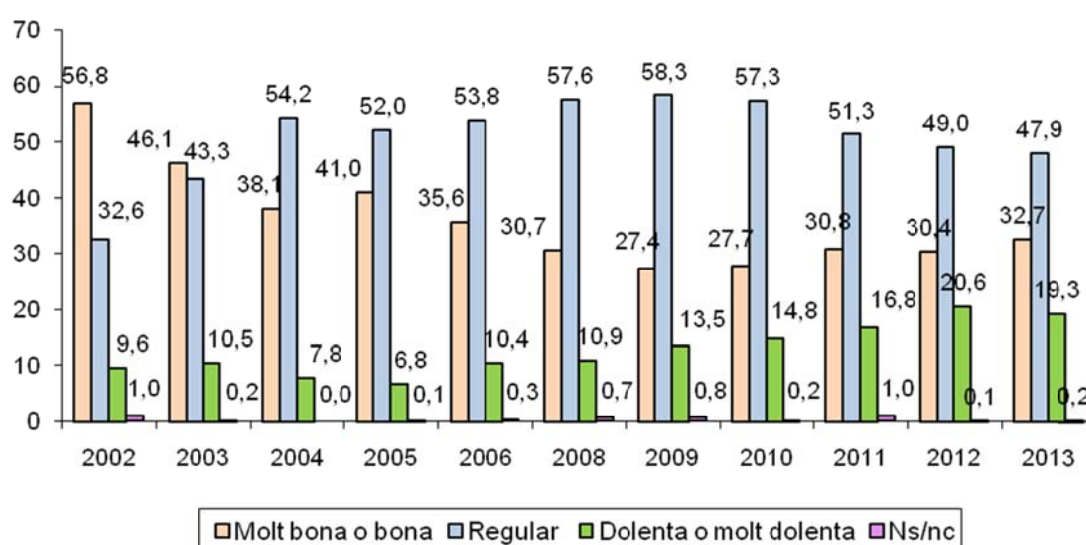
Segons la nacionalitat s'observa que en pràcticament tots els grups hi ha més proporció de persones que diuen que la seva situació econòmica és regular (un 54% dels portuguesos, un 53% dels d'altres nacionalitats, un 51% dels espanyols, per un 44% dels francesos i un 41% dels andorrans), si bé els andorrans són els que més diuen que la seva situació econòmica és bona o molt bona (42%), seguits dels francesos (39%), mentre que els portuguesos són els que ho diuen amb menys freqüència (13%) i són els que més diuen que la seva situació és dolenta o molt dolenta (33%).

² A Espanya, un 49% de la població qualifica la seva situació econòmica personal com a regular, mentre que un 27% la considera dolenta o molt dolenta (un 19% dolenta i un 9% molt dolenta) i un 23% bona o molt bona (un 22% bona i un 1% molt bona),.

En augmentar el nivell de formació també augmenta significativament la proporció d'enquestats que consideren que la seva situació econòmica personal és bona o molt bona (d'un 19% dels que tenen estudis primaris incomplets o sense estudis a un 52% dels que tenen estudis universitaris), alhora que disminueix la proporció dels que diuen que és regular i també dels que pensen que és dolenta o molt dolenta.

Pel que fa a l'ocupació només els estudiants diuen majoritàriament que la seva situació econòmica és bona o molt bona (51%), mentre que els altres grups qualifiquen en major proporció la seva situació econòmica com a regular, excepte els aturats que consideren majoritàriament que és dolenta o molt dolenta (66%).

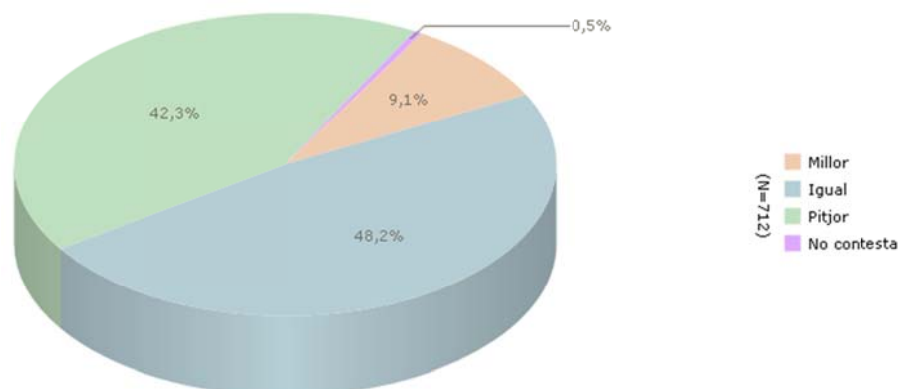
Evolució de la percepció sobre la situació econòmica personal (2002-2013)



La percepció que la situació econòmica personal és dolenta o molt dolenta ha augmentat en els darrers anys, alhora que ha disminuït el percentatge de gent que considera la seva situació econòmica com a regular (encara que aquesta es manté com la percepció majoritària, amb un 48%). La població que qualifica la seva situació econòmica personal com a positiva es mantenia al voltant del 30% en els darrers anys, augmentant fins a un 33% el 2013.

2.5. La seva situació actual, en relació a la de fa un any: ha millorat, ha empitjorat o està igual?

	Freqüències	Percentatges
Total	712	100
Millor	64	9,1
Igual	343	48,2
Pitjor	301	42,3
No contesta	3	0,5



Un 48% de les persones enquestades consideren que la seva situació econòmica actual respecte a la de l'any anterior es manté igual, mentre que un 42% creuen que ha empitjorat, i un 9% diuen que ha millorat.

Tant els homes com les dones diuen majoritàriament que la seva situació econòmica actual està igual que fa un any i no es pot assenyalar una relació significativa.

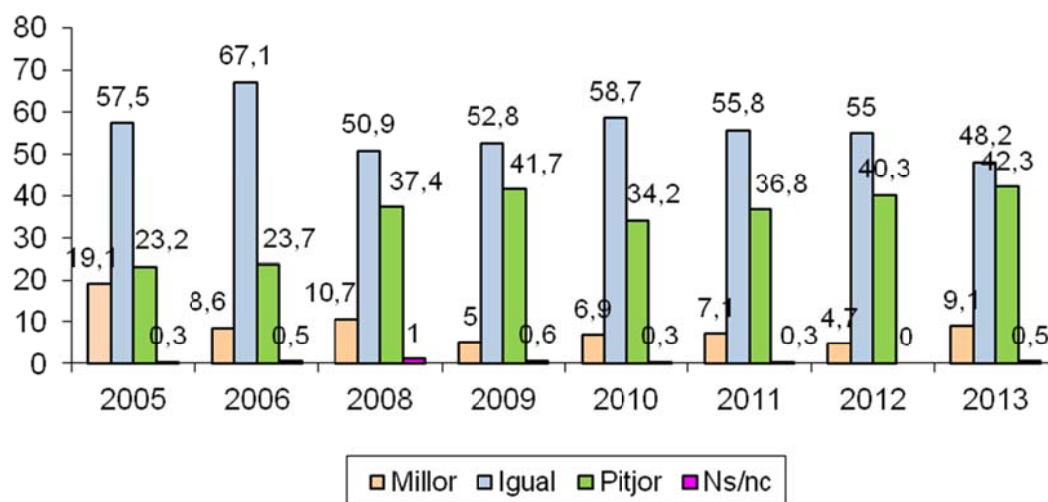
En funció de l'edat els joves són els que més consideren que la seva situació econòmica respecte a la de fa un any està millor (un 28%, per un 5% dels que tenen 55 anys o més) però en general predomina la percepció que està igual, excepte entre els enquestats de 40 a 54 anys que diuen majoritàriament que està pitjor (un 50,5%).

Per nacionalitat, els andorrans, espanyols i francesos majoritàriament diuen que la seva situació es manté igual (entre un 49% i un 50%), mentre que els portuguesos es divideixen entre els que diuen que ha empitjorat (un 49%) i els que diuen que està igual (48%).

Segons el nivell d'estudis, les diferències no són significatives, tot i que la percepció de la seva situació econòmica respecte l'any anterior és més positiva entre les persones que tenen un nivell d'estudis més alt.

Quant a l'ocupació, els assalariats, els estudiant i els jubilats diuen en major proporció que la situació de l'economia personal s'ha mantingut igual, mentre que els treballadors per compte propi, les mestresses de casa i els aturats diuen en major proporció que la seva situació econòmica ha empitjorat respecte a la de fa un any (un 55% dels treballadors per compte propi i de les mestresses de casa, i un 70% dels aturats).

Evolució de la percepció de la situació econòmica personal respecte a l'any anterior



La proporció de persones enquestades que consideren la seva situació econòmica com a pitjor respecte l'any anterior ha augmentat (d'un 40% el 2012 a un 42% el 2013), però també ha augmentat la proporció de les que diuen que està millor (d'un 5% a un 9%), alhora que ha disminuït en set punts la proporció dels que pensen que la seva situació econòmica està igual (d'un 55% el 2012 a un 48% el 2013).

TAULES

Taula 1.1.1

% Horitzontals		Manca de feina, atur	No ha esmentat aquest aspecte
Total	712	39,0	61,0
Sexe			
Home	366	35,7	64,3
Dona	346	42,5	57,5
Edat			
18 a 24 anys	60	31,1	68,9
25 a 39 anys	215	36,1	63,9
40 a 54 anys	231	45,4	54,6
55 anys o més	205	37,3	62,7
No contesta	1	0,0	100,0
Nacionalitat			
Andorrana	263	29,6	70,4
Espanyola	222	42,5	57,5
Francesa	41	12,4	87,6
Portuguesa	118	70,7	29,3
Altres	68	25,3	74,7
No contesta	1	0,0	100,0
Nivell d'estudis			
Estudis primaris no acabats o sense estudis	82	42,1	57,9
Ensenyament primari o secundari bàsic	265	49,8	50,2
Ensenyament secundari superior	211	36,1	63,9
Universitaris	154	22,6	77,4
Situació actual			
Assalariat/ada de l'Administració pública	106	40,3	59,7
Assalariat/ada del sector privat	315	38,5	61,5
Treballador/a per compte propi	63	17,0	83,0
Estudiant	23	20,9	79,1
Tasques de la llar (mestressa de casa)	32	44,4	55,6
Jubilat/da	113	39,3	60,7
Aturat/da (busca feina)	46	63,1	36,9
Altres no ocupats	12	79,3	20,7
No contesta	2	32,9	67,1

Taula 1.1.2

% Horitzontals		Polítiques socials, prestacions, pensions	No ha esmentat aquest aspecte
Total	712	20,9	79,1
Sexe			
Home	366	17,4	82,6
Dona	346	24,7	75,3
Edat			
18 a 24 anys	60	2,7	97,3
25 a 39 anys	215	16,9	83,1
40 a 54 anys	231	28,0	72,0
55 anys o més	205	22,3	77,7
No contesta	1	100,0	0,0
Nacionalitat			
Andorrana	263	18,3	81,7
Espanyola	222	22,9	77,1
Francesa	41	22,6	77,4
Portuguesa	118	22,6	77,4
Altres	68	19,7	80,3
No contesta	1	100,0	0,0
Nivell d'estudis			
Estudis primaris no acabats o sense estudis	82	21,6	78,4
Ensenyament primari o secundari bàsic	265	20,1	79,9
Ensenyament secundari superior	211	21,7	78,3
Universitaris	154	21,0	79,0
Situació actual			
Assalariat/ada de l'Administració pública	106	21,2	78,8
Assalariat/ada del sector privat	315	21,6	78,4
Treballador/a per compte propi	63	13,7	86,3
Estudiant	23	0,0	100,0
Tasques de la llar (mestressa de casa)	32	18,7	81,3
Jubilat/da	113	23,9	76,1
Aturat/da (busca feina)	46	22,1	77,9
Altres no ocupats	12	51,9	48,1
No contesta	2	32,9	67,1

Taula 1.1.3

% Horitzontals		Turisme	No ha esmentat aquest aspecte
Total	712	16,4	83,6
Sexe			
Home	366	21,2	78,8
Dona	346	11,2	88,8
Edat			
18 a 24 anys	60	35,9	64,1
25 a 39 anys	215	15,8	84,2
40 a 54 anys	231	17,4	82,6
55 anys o més	205	10,0	90,0
No contesta	1	0,0	100,0
Nacionalitat			
Andorrana	263	19,2	80,8
Espanyola	222	14,5	85,5
Francesa	41	22,6	77,4
Portuguesa	118	10,7	89,3
Altres	68	17,8	82,2
No contesta	1	0,0	100,0
Nivell d'estudis			
Estudis primaris no acabats o sense estudis	82	1,5	98,5
Ensenyament primari o secundari bàsic	265	12,1	87,9
Ensenyament secundari superior	211	23,3	76,7
Universitaris	154	22,0	78,0
Situació actual			
Assalariat/ada de l'Administració pública	106	25,3	74,7
Assalariat/ada del sector privat	315	15,1	84,9
Treballador/a per compte propi	63	26,2	73,8
Estudiant	23	20,9	79,1
Tasques de la llar (mestressa de casa)	32	0,0	100,0
Jubilat/da	113	9,7	90,3
Aturat/da (busca feina)	46	16,8	83,2
Altres no ocupats	12	18,0	82,0
No contesta	2	0,0	100,0

Taula 1.1.4

% Horitzontals		Política	No ha esmentat aquest aspecte
Total	712	13,4	86,6
Sexe			
Home	366	14,5	85,5
Dona	346	12,2	87,8
Edat			
18 a 24 anys	60	5,4	94,6
25 a 39 anys	215	14,8	85,2
40 a 54 anys	231	14,3	85,7
55 anys o més	205	13,4	86,6
No contesta	1	0,0	100,0
Nacionalitat			
Andorrana	263	20,5	79,5
Espanyola	222	14,2	85,8
Francesa	41	2,4	97,6
Portuguesa	118	3,4	96,6
Altres	68	7,5	92,5
No contesta	1	0,0	100,0
Nivell d'estudis			
Estudis primaris no acabats o sense estudis	82	12,8	87,2
Ensenyament primari o secundari bàsic	265	8,6	91,4
Ensenyament secundari superior	211	12,5	87,5
Universitaris	154	23,1	76,9
Situació actual			
Assalariat/ada de l'Administració pública	106	17,8	82,2
Assalariat/ada del sector privat	315	11,5	88,5
Treballador/a per compte propi	63	27,2	72,8
Estudiant	23	13,9	86,1
Tasques de la llar (mestressa de casa)	32	17,4	82,6
Jubilat/da	113	8,9	91,1
Aturat/da (busca feina)	46	7,0	93,0
Altres no ocupats	12	5,0	95,0
No contesta	2	32,9	67,1

Taula 1.1.5

% Horitzontals		Economia	No ha esmentat aquest aspecte
Total	712	12,0	88,0
Sexe			
Home	366	14,3	85,7
Dona	346	9,5	90,5
Edat			
18 a 24 anys	60	2,7	97,3
25 a 39 anys	215	11,0	89,0
40 a 54 anys	231	14,0	86,0
55 anys o més	205	13,6	86,4
No contesta	1	0,0	100,0
Nacionalitat			
Andorrana	263	15,1	84,9
Espanyola	222	14,5	85,5
Francesa	41	4,9	95,1
Portuguesa	118	2,6	97,4
Altres	68	12,1	87,9
No contesta	1	0,0	100,0
Nivell d'estudis			
Estudis primaris no acabats o sense estudis	82	6,8	93,2
Ensenyament primari o secundari bàsic	265	9,8	90,2
Ensenyament secundari superior	211	12,1	87,9
Universitaris	154	18,2	81,8
Situació actual			
Assalariat/ada de l'Administració pública	106	9,5	90,5
Assalariat/ada del sector privat	315	12,7	87,3
Treballador/a per compte propi	63	26,2	73,8
Estudiant	23	0,0	100,0
Tasques de la llar (mestressa de casa)	32	3,1	96,9
Jubilat/da	113	9,1	90,9
Aturat/da (busca feina)	46	12,8	87,2
Altres no ocupats	12	13,0	87,0
No contesta	2	0,0	100,0

Taula 1.1.6

% Horitzontals		Trànsit	No ha esmentat aquest aspecte
Total	712	7,9	92,1
Sexe			
Home	366	8,3	91,7
Dona	346	7,5	92,5
Edat			
18 a 24 anys	60	5,4	94,6
25 a 39 anys	215	10,2	89,8
40 a 54 anys	231	9,4	90,6
55 anys o més	205	4,6	95,4
No contesta	1	0,0	100,0
Nacionalitat			
Andorrana	263	8,5	91,5
Espanyola	222	6,1	93,9
Francesa	41	15,8	84,2
Portuguesa	118	9,0	91,0
Altres	68	4,7	95,3
No contesta	1	0,0	100,0
Nivell d'estudis			
Estudis primaris no acabats o sense estudis	82	2,7	97,3
Ensenyament primari o secundari bàsic	265	8,5	91,5
Ensenyament secundari superior	211	10,0	90,0
Universitaris	154	6,7	93,3
Situació actual			
Assalariat/ada de l'Administració pública	106	3,3	96,7
Assalariat/ada del sector privat	315	8,9	91,1
Treballador/a per compte propi	63	2,9	97,1
Estudiant	23	7,0	93,0
Tasques de la llar (mestressa de casa)	32	26,9	73,1
Jubilat/da	113	7,0	93,0
Aturat/da (busca feina)	46	8,8	91,2
Altres no ocupats	12	5,2	94,8
No contesta	2	0,0	100,0

Taula 2.1.**Com qualificaria la situació econòmica general d'Andorra actualment?**

% Horitzontals		Bona o molt bona	Regular	Dolenta o molt dolenta	No contesta
Total	712	7,8	44,7	46,5	1,0
Sexe					
Home	366	7,4	43,8	47,6	1,2
Dona	346	8,3	45,6	45,4	0,7
Edat					
18 a 24 anys	60	20,9	42,6	36,5	0,0
25 a 39 anys	215	9,4	54,0	35,2	1,4
40 a 54 anys	231	4,7	43,5	51,5	0,3
55 anys o més	205	5,9	36,6	56,0	1,5
Nacionalitat					
Andorrana	263	8,7	40,5	50,3	0,5
Espanyola	222	6,7	46,9	46,4	0,0
Francesa	41	12,4	37,3	47,9	2,4
Portuguesa	118	8,4	42,4	45,3	3,9
Altres	68	4,7	61,2	34,1	0,0
Nivell d'estudis					
Estudis primaris no acabats o sense estudis	82	13,6	41,0	43,8	1,7
Ensenyament primari o secundari bàsic	265	5,4	44,3	48,8	1,5
Ensenyament secundari superior	211	8,1	43,1	48,5	0,3
Universitaris	154	8,5	49,6	41,2	0,6
Situació actual					
Assalariat/ada de l'Administració pública	106	2,5	50,0	47,5	0,0
Assalariat/ada del sector privat	315	9,0	48,9	40,9	1,2
Treballador/a per compte propi	63	7,4	36,0	56,6	0,0
Estudiant	23	16,5	48,7	34,8	0,0
Tasques de la llar	32	8,9	44,3	46,8	0,0
Jubilat/da	113	8,5	39,2	50,9	1,4
Aturat/da (busca feina)	46	4,9	37,0	58,1	0,0
Altres no ocupats	12	13,0	10,0	71,1	5,9

Taula 2.2.**Diria que la situació econòmica d'Andorra és millor, igual o pitjor que la de fa un any?**

% Horitzontals		Millor	Igual	Pitjor	No contesta
Total	712	4,1	27,0	68,1	0,8
Sexe					
Home	366	4,2	30,6	64,3	0,9
Dona	346	3,9	23,3	72,2	0,6
Edat					
18 a 24 anys	60	10,7	31,3	58,0	0,0
25 a 39 anys	215	3,9	27,1	69,0	0,0
40 a 54 anys	231	3,6	24,8	71,6	0,0
55 anys o més	205	2,8	28,2	66,2	2,7
Nacionalitat					
Andorrana	263	5,6	25,6	68,4	0,5
Espanyola	222	4,3	26,0	68,8	0,9
Francesa	41	5,8	38,6	53,2	2,4
Portuguesa	118	0,6	25,1	73,1	1,3
Altres	68	2,3	32,6	65,1	0,0
Nivell d'estudis					
Estudis primaris no acabats o sense estudis	82	2,4	26,7	67,7	3,2
Ensenyament primari o secundari bàsic	265	2,7	26,2	70,4	0,7
Ensenyament secundari superior	211	4,0	24,2	71,8	0,0
Universitaris	154	7,4	32,4	59,5	0,6
Situació actual					
Assalariat/ada de l'Administració pública	106	4,6	25,0	69,7	0,6
Assalariat/ada del sector privat	315	2,7	28,1	68,8	0,5
Treballador/a per compte propi	63	6,3	24,7	69,0	0,0
Estudiant	23	20,9	23,4	55,7	0,0
Tasques de la llar	32	0,0	21,1	78,9	0,0
Jubilat/da	113	2,8	28,9	65,2	3,1
Aturat/da (busca feina)	46	6,4	23,1	70,5	0,0
Altres no ocupats	12	5,9	46,8	47,3	0,0

Taula 2.3.

I d'aquí un any, creu que la situació econòmica d'Andorra serà millor, pitjor o seguirà igual?

% Horitzontals		Millor	Igual	Pitjor	No contesta
Total	712	21,4	44,7	27,3	6,7
Sexe					
Home	366	20,8	47,0	25,0	7,1
Dona	346	21,9	42,2	29,6	6,3
Edat					
18 a 24 anys	60	10,7	56,2	27,7	5,4
25 a 39 anys	215	20,8	44,1	29,7	5,5
40 a 54 anys	231	22,5	43,2	29,5	4,8
55 anys o més	205	24,0	43,4	22,1	10,5
Nacionalitat					
Andorrana	263	19,8	45,2	29,3	5,7
Espanyola	222	21,1	43,6	27,9	7,4
Francesa	41	25,5	48,8	20,9	4,9
Portuguesa	118	19,2	50,6	25,6	4,7
Altres	68	29,9	32,8	24,6	12,6
Nivell d'estudis					
Estudis primaris no acabats o sense estudis	82	23,9	34,5	27,8	13,9
Ensenyament primari o secundari bàsic	265	22,0	47,1	27,4	3,5
Ensenyament secundari superior	211	15,6	49,0	29,4	6,1
Universitaris	154	27,0	40,1	23,8	9,2
Situació actual					
Assalariat/ada de l'Administració pública	106	18,0	52,8	27,4	1,8
Assalariat/ada del sector privat	315	21,1	45,5	29,0	4,4
Treballador/a per compte propi	63	22,5	41,1	26,0	10,5
Estudiant	23	13,9	44,3	27,8	13,9
Tasques de la llar	32	27,3	29,3	29,4	14,0
Jubilat/da	113	22,0	45,9	18,8	13,3
Aturat/da (busca feina)	46	23,9	35,3	35,2	5,5
Altres no ocupats	12	31,8	34,0	34,1	0,0

Taula 2.4.**I a nivell personal com qualificaria la seva situació econòmica?**

% Horizontals		Bona o molt bona	Regular	Dolenta o molt dolenta	No contesta
Total	712	32,7	47,9	19,3	0,2
Sexe					
Home	366	34,5	44,4	20,9	0,2
Dona	346	30,8	51,6	17,5	0,2
Edat					
18 a 24 anys	60	50,3	36,3	13,4	0,0
25 a 39 anys	215	33,2	48,2	18,5	0,0
40 a 54 anys	231	31,2	45,8	22,4	0,5
55 anys o més	205	28,7	53,0	18,3	0,0
Nacionalitat					
Andorrana	263	41,8	41,4	16,3	0,5
Espanyola	222	33,2	51,0	15,7	0,0
Francesa	41	38,8	43,7	17,5	0,0
Portuguesa	118	12,9	54,2	32,9	0,0
Altres	68	26,6	53,2	20,1	0,0
Nivell d'estudis					
Estudis primaris no acabats o sense estudis	82	18,6	62,1	19,3	0,0
Ensenyament primari o secundari bàsic	265	22,3	51,1	26,4	0,2
Ensenyament secundari superior	211	36,9	46,0	17,1	0,0
Universitaris	154	52,2	37,3	10,1	0,4
Situació actual					
Assalariat/ada de l'Administració pública	106	39,2	49,6	11,2	0,0
Assalariat/ada del sector privat	315	33,3	50,3	16,4	0,0
Treballador/a per compte propi	63	26,4	46,3	25,3	2,0
Estudiant	23	51,3	34,8	13,9	0,0
Tasques de la llar	32	38,5	44,1	17,4	0,0
Jubilat/da	113	33,7	55,0	11,3	0,0
Aturat/da (busca feina)	46	7,3	26,7	66,0	0,0
Altres no ocupats	12	18,0	33,8	48,2	0,0

Taula 2.5.

La seva situació actual, en relació a la de fa un any: ha millorat, ha empitjorat o està igual?

% Horitzontals		Millor	Igual	Pitjor	No contesta
Total	712	9,1	48,2	42,3	0,5
Sexe					
Home	366	11,5	46,4	41,8	0,3
Dona	346	6,5	50,1	42,8	0,7
Edat					
18 a 24 anys	60	27,7	38,0	31,6	2,7
25 a 39 anys	215	11,6	50,1	38,3	0,0
40 a 54 anys	231	5,8	43,1	50,5	0,5
55 anys o més	205	4,6	54,6	40,6	0,3
Nacionalitat					
Andorrana	263	10,3	48,5	39,9	1,3
Espanyola	222	8,4	50,3	41,4	0,0
Francesa	41	2,4	50,4	47,1	0,0
Portuguesa	118	2,8	48,1	49,1	0,0
Altres	68	21,4	37,8	40,8	0,0
Nivell d'estudis					
Estudis primaris no acabats o sense estudis	82	7,8	43,5	48,0	0,7
Ensenyament primari o secundari bàsic	265	6,3	46,5	47,0	0,2
Ensenyament secundari superior	211	10,9	50,6	38,5	0,0
Universitaris	154	12,0	50,1	36,4	1,5
Situació actual					
Assalariat/ada de l'Administració pública	106	17,5	47,4	35,1	0,0
Assalariat/ada del sector privat	315	9,2	48,1	42,2	0,5
Treballador/a per compte propi	63	3,7	38,9	55,4	2,0
Estudiant	23	7,0	51,3	41,8	0,0
Tasques de la llar	32	5,0	39,8	55,3	0,0
Jubilat/da	113	5,6	65,4	28,4	0,5
Aturat/da (busca feina)	46	4,9	24,7	70,4	0,0
Altres no ocupats	12	18,0	51,5	30,5	0,0

Taula 3.1.
Té connexió a Internet a la seva llar?

% Horitzontals		Sí	No, perquè no s'ho pot permetre	No, per altres raons
Total	712	81,9	7,0	11,1
Sexe				
Home	366	85,6	5,4	9,0
Dona	346	78,0	8,7	13,3
Edat				
18 a 24 anys	60	96,7	0,0	3,3
25 a 39 anys	215	87,9	7,7	4,3
40 a 54 anys	231	90,9	4,5	4,7
55 anys o més	205	61,1	11,2	27,7
Nacionalitat				
Andorrana	263	90,2	2,9	6,9
Espanyola	222	74,0	8,3	17,7
Francesa	41	87,9	2,4	9,7
Portuguesa	118	71,0	16,7	12,3
Altres	68	90,7	4,7	4,7
Nivell d'estudis				
Estudis primaris no acabats o sense estudis	82	46,4	16,3	37,2
Ensenyament primari o secundari bàsic	265	75,5	10,8	13,6
Ensenyament secundari superior	211	92,9	3,4	3,7
Universitaris	154	96,7	0,4	2,8
Situació actual				
Assalariat/ada de l'Administració pública	106	93,5	3,9	2,7
Assalariat/ada del sector privat	315	88,1	5,5	6,4
Treballador/a per compte propi	63	89,3	2,8	7,9
Estudiant	23	100,0	0,0	0,0
Tasques de la llar	32	80,3	6,1	13,6
Jubilat/da	113	50,3	13,8	35,9
Aturat/da (busca feina)	46	82,9	13,8	3,3
Altres no ocupats	12	47,3	22,8	29,9

Taula 3.2.**Necessitats bàsiques, educatives o d'oci dels menors, segons situació econòmica de la llar**

% Verticals		Bona o molt bona	Regular	Dolenta o Molt dolenta
Total	258	94	106	58
Disposen de roba nova				
Sí	85,4	95,5	90,9	58,9
No, perquè no s'ho pot permetre	9,9	0,0	4,1	36,4
No, per altres raons	4,7	4,5	5,0	4,6
Disposen de dos parells de sabates adequades				
Sí	94,5	99,3	97,5	81,3
No, perquè no s'ho pot permetre	4,5	0,0	1,9	16,8
No, per altres raons	0,9	0,7	0,6	1,9
Mengen fruita fresca i verdures cada dia				
Sí	93,3	92,6	95,3	90,9
No, perquè no s'ho pot permetre	2,2	1,0	1,0	6,2
No, per altres raons	4,5	6,4	3,7	3,0
Fan almenys tres àpats al dia				
Sí	99,6	100,0	100,0	98,1
No, perquè no s'ho pot permetre	0,4	0,0	0,0	1,9
Prenen almenys una ració de carn, pollastre o peix (o l'equivalent vegetarià) al dia				
Sí	97,1	98,7	96,8	95,4
No, perquè no s'ho pot permetre	1,4	0,0	0,9	4,6
No, per altres raons	1,5	1,3	2,4	0,0
Disposen de llibres adequats per la seva edat				
Sí	96,5	100,0	97,2	89,7
No, perquè no s'ho pot permetre	2,3	0,0	1,0	8,4
No, per altres raons	1,2	0,0	1,8	1,9
Disposen d'equipaments d'oci a l'aire lliure				
Sí	88,6	99,0	87,8	73,3
No, perquè no s'ho pot permetre	7,0	0,0	5,2	21,8
No, per altres raons	4,4	1,0	7,1	4,9
Disposen de joguines que es puguin utilitzar de casa				
Sí	93,7	98,3	97,8	78,7
No, perquè no s'ho pot permetre	4,9	0,0	1,0	19,7
No, per altres raons	1,4	1,7	1,2	1,6
Tenen regularment activitats d'oci				
Sí	78,8	87,4	81,8	59,6
No, perquè no s'ho pot permetre	8,7	0,0	4,0	31,6
No, per altres raons	12,4	12,6	14,2	8,8
Poden celebrar les ocasions especials				
Sí	84,9	96,6	87,8	60,5
No, perquè no s'ho pot permetre	10,8	0,0	7,1	34,9
No, per altres raons	4,4	3,4	5,1	4,5
Poden, de tant en tant, convidar els seus amics				
Sí	82,6	92,5	89,0	54,8
No, perquè no s'ho pot permetre	7,8	0,0	3,5	28,2
No, per altres raons	9,6	7,5	7,4	17,0

Base: llars on viu algun menor entre 1 i 16 anys. N=258

% Verticals		Bona o molt bona	Regular	Dolenta o Molt dolenta
Total	246	92	99	56
Participen en els viatges i esdeveniments escolars que s'han de pagar				
Sí	81,3	90,9	84,5	59,6
No, perquè no s'ho pot permetre	9,9	1,4	6,4	30,1
No, per altres raons	7,4	4,8	9,1	8,7
No aplicable	1,4	2,8	0,0	1,6
Iloc per estudiar				
Sí	93,5	99,3	97,7	76,5
No	5,6	0,7	0,9	21,9
No aplicable	0,4	0,0	0,0	1,6

Base: llars on viu algun menor entre 3 i 16 anys. N=246

Necessitats bàsiques, educatives o d'oci dels menors, segons nivell d'estudis de la persona enquestada

% Verticals		E. primaris no acabats	E. primari o secundari bàsic	E. secundari superior	Universitaris
Total	258	18	95	81	63
Disposen de roba nova					
Sí	85,4	81,7	83,3	89,2	84,8
No, perquè no s'ho pot permetre	9,9	18,3	12,0	7,0	8,0
No, per altres raons	4,7	0,0	4,6	3,9	7,3
Disposen de dos parells de sabates adequades					
Sí	94,5	81,7	91,7	97,6	98,6
No, perquè no s'ho pot permetre	4,5	18,3	6,5	1,6	1,4
No, per altres raons	0,9	0,0	1,8	0,8	0,0
Mengen fruita fresca i verdures cada dia					
Sí	93,3	91,2	93,7	97,3	88,2
No, perquè no s'ho pot permetre	1,8	0,0	1,8	1,6	2,6
No, per altres raons	4,9	8,8	4,5	1,1	9,2
Fan almenys tres àpats al dia					
Sí	99,6	100,0	98,8	100,0	100,0
No, perquè no s'ho pot permetre	0,4	0,0	1,2	0,0	0,0
Prenen almenys una ració de carn, pollastre o peix (o l'equivalent vegetarià) al dia					
Sí	97,1	93,9	95,4	100,0	97,1
No, perquè no s'ho pot permetre	1,4	6,1	2,6	0,0	0,0
No, per altres raons	1,5	0,0	2,0	0,0	2,9
Disposen de llibres adequats per la seva edat					
Sí	96,5	81,7	94,0	100,0	100,0
No, perquè no s'ho pot permetre	2,3	18,3	2,8	0,0	0,0
No, per altres raons	1,2	0,0	3,2	0,0	0,0
Disposen d' equipaments d'oci a l' aire lliure					
Sí	88,6	74,7	80,8	95,8	95,0
No, perquè no s'ho pot permetre	7,0	25,3	10,2	1,6	4,0
No, per altres raons	4,4	0,0	9,0	2,6	0,9
Disposen de joguines que es puguin utilitzar de casa					
Sí	93,7	74,0	89,2	99,2	99,1
No, perquè no s'ho pot permetre	4,9	12,2	10,2	0,8	0,0
No, per altres raons	1,4	13,8	0,7	0,0	0,9
Tenen regularment activitats d'oci					
Sí	78,8	50,6	71,0	83,4	93,0
No, perquè no s'ho pot permetre	8,7	35,6	14,2	3,2	0,0
No, per altres raons	12,4	13,8	14,9	13,4	7,0
Poden celebrar les ocasions especials					
Sí	84,9	61,0	80,7	85,5	97,1
No, perquè no s'ho pot permetre	10,8	39,0	12,1	9,1	2,9
No, per altres raons	4,4	0,0	7,2	5,3	0,0
Poden, de tant en tant, convidar els seus amics					
Sí	82,6	74,7	74,7	85,8	92,8
No, perquè no s'ho pot permetre	7,8	25,3	10,9	6,2	0,0
No, per altres raons	9,6	0,0	14,3	8,0	7,2

Base: llars on viu algun menor entre 1 i 16 anys. N=258

% Verticals		E. primaris no acabats o sense estudis	E. primari o secundari bàsic	E. secundari superior	Universitaris
Total	258	18	95	81	63
Participen en els viatges i esdeveniments escolars que s'han de pagar					
Sí	81,3	50,2	73,8	85,9	94,3
No, perquè no s'ho pot permetre	9,9	35,0	14,6	5,9	1,5
No, per altres raons	7,4	14,7	10,5	8,2	0,0
No aplicable	1,4	0,0	1,0	0,0	4,2
lloc per estudiar					
Sí	93,5	96,3	86,5	95,6	100,0
No	5,6	3,7	12,4	2,8	0,0
No aplicable	0,9	0,0	1,0	1,7	0,0

Base: llars on viu algun menor entre 3 i 16 anys. N=246

Necessitats bàsiques, educatives o d'oci dels menors, segons nacionalitat de la persona enquestada

% Verticals		Andorrana	Espanyola	Francesa	Portuguesa	Altres
Total	258	97	69	10	55	26
Disposen de roba nova						
Sí	85,4	87,6	86,0	100,0	80,3	80,7
No, perquè no s'ho pot permetre	9,9	6,3	10,4	0,0	15,7	13,3
No, per altres raons	4,7	6,1	3,6	0,0	4,0	6,0
Disposen de dos parells de sabates adequades						
Sí	94,5	96,7	95,1	100,0	86,3	100,0
No, perquè no s'ho pot permetre	4,5	2,0	4,9	0,0	11,7	0,0
No, per altres raons	0,9	1,3	0,0	0,0	2,0	0,0
Mengen fruita fresca i verdures cada dia						
Sí	93,3	95,0	90,2	100,0	96,0	86,7
No, perquè no s'ho pot permetre	1,8	3,7	0,0	0,0	2,0	0,0
No, per altres raons	4,9	1,3	9,8	0,0	2,0	13,3
Fan almenys tres àpats al dia						
Sí	99,6	100,0	100,0	100,0	98,0	100,0
No, perquè no s'ho pot permetre	0,4	0,0	0,0	0,0	2,0	0,0
Prenen almenys una ració de carn, pollastre o peix (o l'equivalent vegetarià) al dia						
Sí	97,1	98,1	98,7	100,0	98,0	86,7
No, perquè no s'ho pot permetre	1,4	0,0	1,3	0,0	2,0	6,0
No, per altres raons	1,5	1,9	0,0	0,0	0,0	7,3
Disposen de llibres adequats per la seva edat						
Sí	96,5	100,0	97,7	100,0	90,0	92,7
No, perquè no s'ho pot permetre	2,3	0,0	2,3	0,0	8,0	0,0
No, per altres raons	1,2	0,0	0,0	0,0	2,0	7,3
Disposen d' equipaments d'oci a l' aire lliure						
Sí	88,6	94,4	91,3	78,3	84,3	72,6
No, perquè no s'ho pot permetre	7,0	4,3	3,2	0,0	11,7	20,1
No, per altres raons	4,4	1,3	5,5	21,7	4,0	7,3
Disposen de joguines que es puguin utilitzar de casa						
Sí	93,7	97,5	96,4	100,0	82,3	94,0
No, perquè no s'ho pot permetre	4,9	1,3	2,3	0,0	17,7	0,0
No, per altres raons	1,4	1,3	1,3	0,0	0,0	6,0
Tenen regularment activitats d'oci						
Sí	78,8	86,8	81,4	78,3	63,9	73,4
No, perquè no s'ho pot permetre	8,7	4,7	2,3	0,0	27,1	6,0
No, per altres raons	12,4	8,6	16,3	21,7	9,0	20,6
Poden celebrar les ocasions especials						
Sí	84,9	90,8	86,7	100,0	78,6	65,3
No, perquè no s'ho pot permetre	10,8	6,7	10,4	0,0	19,4	13,3
No, per altres raons	4,4	2,5	2,9	0,0	2,0	21,4
Poden, de tant en tant, convidar els seus amics						
Sí	82,6	88,5	92,5	78,3	74,9	52,0
No, perquè no s'ho pot permetre	7,8	5,4	3,6	0,0	19,7	6,0
No, per altres raons	9,6	6,1	3,9	21,7	5,4	42,0

Base: llars on viu algun menor entre 1 i 16 anys. N=258

% Verticals		Andorrana	Espanyola	Francesa	Portuguesa	Altres
Total	246	94	66	10	51	24
Participen en els viatges i esdeveniments escolars que s'han de pagar						
Sí	81,3	88,4	81,6	78,3	72,5	71,3
No, perquè no s'ho pot permetre	9,9	5,4	4,1	21,7	25,4	6,5
No, per altres raons	7,4	5,5	9,9	0,0	2,2	22,2
No aplicable	1,4	0,6	4,4	0,0	0,0	0,0
Iloc per estudiar						
Sí	93,5	95,9	92,9	100,0	85,5	100,0
No	5,6	2,7	5,8	0,0	14,5	0,0
No aplicable	0,9	1,4	1,4	0,0	0,0	0,0

Base: llars on viu algun menor entre 3 i 16 anys. N=246

Taula 4.1.**Està d'acord o en desacord amb l'obertura d'un casino a Andorra amb una dimensió proporcional/adequada a la mida del país?**

% Horitzontals		D'acord	En desacord	No ho sap
Total	712	64,4	21,8	13,8
Sexe				
Home	366	72,7	15,8	11,5
Dona	346	55,7	28,1	16,2
Edat				
18 a 24 anys	60	77,0	17,6	5,4
25 a 39 anys	215	71,9	17,6	10,5
40 a 54 anys	231	66,0	21,2	12,8
55 anys o més	205	50,9	28,1	21,1
No contesta	1	100,0	0,0	0,0
Nacionalitat				
Andorrana	263	66,6	22,3	11,1
Espanyola	222	64,8	20,6	14,6
Francesa	41	69,4	18,2	12,4
Portuguesa	118	55,0	30,1	15,0
Altres	68	67,7	11,7	20,6
No contesta	1	100,0	0,0	0,0
Nivell d'estudis				
Estudis primaris no acabats o sense estudis	82	43,6	26,7	29,7
Ensenyament primari o secundari bàsic	265	65,2	23,5	11,2
Ensenyament secundari superior	211	70,5	17,4	12,1
Universitaris	154	65,7	22,1	12,2
Situació actual				
Assalariat/ada de l'Administració pública	106	69,1	19,0	11,9
Assalariat/ada del sector privat	315	72,6	19,8	7,6
Treballador/a per compte propi	63	67,2	17,2	15,6
Estudiant	23	55,7	30,4	13,9
Tasques de la llar (mestressa de casa)	32	53,3	18,2	28,5
Jubilat/da	113	40,4	34,7	24,9
Aturat/da (busca feina)	46	70,3	7,9	21,8
Altres no ocupats	12	48,8	42,3	8,8
No contesta	2	32,9	32,9	34,2

Taula 4.2.**Creu que l'obertura d'un casino a Andorra atraurà més visitants al país?**

% Horitzontals		Sí, molts o bastants més	Sí, però pocs més	Ns/nc	No
Total	712	56,2	25,8	11,9	6,0
Sexe					
Home	366	59,3	26,8	8,4	5,5
Dona	346	53,0	24,7	15,7	6,6
Edat					
18 a 24 anys	60	73,7	23,6	2,7	0,0
25 a 39 anys	215	65,7	25,8	6,1	2,5
40 a 54 anys	231	53,2	22,7	15,6	8,5
55 anys o més	205	44,8	30,1	16,2	8,9
No contesta	1	0,0	0,0	100,0	0,0
Nacionalitat					
Andorrana	263	53,8	25,8	12,7	7,8
Espanyola	222	55,4	24,9	15,3	4,3
Francesa	41	67,2	22,8	2,4	7,5
Portuguesa	118	52,8	29,6	12,0	5,6
Altres	68	68,7	24,3	2,3	4,7
No contesta	1	0,0	0,0	100,0	0,0
Nivell d'estudis					
Estudis primaris no acabats o sense estudis	82	47,2	18,9	25,2	8,7
Ensenyament primari o secundari bàsic	265	59,6	26,6	8,5	5,3
Ensenyament secundari superior	211	55,8	25,8	11,1	7,2
Universitaris	154	55,7	28,0	12,0	4,3
Situació actual					
Assalariat/ada de l'Administració pública	106	67,6	17,9	9,8	4,8
Assalariat/ada del sector privat	315	58,0	27,8	9,3	4,9
Treballador/a per compte propi	63	48,8	21,6	22,4	7,2
Estudiant	23	76,6	13,9	9,5	0,0
Tasques de la llar (mestressa de casa)	32	44,6	24,9	24,5	6,0
Jubilat/da	113	42,3	28,4	17,6	11,7
Aturat/da (busca feina)	46	63,3	30,2	2,0	4,5
Altres no ocupats	12	48,5	51,5	0,0	0,0
No contesta	2	32,9	0,0	32,9	34,2

Taula 4.3.
Què són per a vostè els jocs d'atzar?

% Horitzontals		Una diversió, un joc	Un vici, addicció	No ho sap	Pèrdua diners	Un negoci algunes empreses	Provar sort	Una forma de guanyar diners	II·l·lusió	No li agraden, està en contra	Atractiu turístic	Problemes
Total	712	24,3	17,9	10,9	9,0	8,0	7,3	6,0	5,5	5,3	5,1	3,0
Sexe												
Home	366	28,3	17,6	9,0	9,1	7,5	6,0	6,5	4,4	5,1	7,8	2,0
Dona	346	20,0	18,2	12,8	9,0	8,4	8,7	5,6	6,7	5,5	2,1	4,0
Edat												
18 a 24 anys	60	34,4	14,2	0,0	10,7	5,4	17,6	11,3	5,4	9,6	2,7	2,7
25 a 39 anys	215	25,3	13,2	13,6	6,7	11,9	6,4	3,1	5,4	4,7	5,9	1,5
40 a 54 anys	231	28,6	22,1	10,3	8,3	8,1	5,7	5,8	4,3	3,6	4,7	3,1
55 anys o més	205	15,4	19,1	11,9	11,9	4,5	7,1	7,9	7,1	6,5	5,4	4,5
No contesta	1	0,0	0,0	0,0	0,0	0,0	0,0	0,0	0,0	0,0	0,0	0,0
Nacionalitat												
Andorrana	263	26,7	13,3	9,8	8,4	6,3	9,3	6,1	5,7	5,0	8,6	3,0
Espanyola	222	27,9	19,6	8,6	11,4	4,4	6,9	6,8	6,8	3,9	4,2	3,7
Francesa	41	22,6	25,7	8,2	2,4	10,0	0,0	19,4	2,4	8,2	2,4	0,0
Portuguesa	118	16,8	17,1	17,8	7,6	16,2	6,4	3,4	4,2	4,7	0,0	3,1
Altres	68	17,8	27,0	12,2	9,8	10,8	7,0	0,0	5,2	10,3	4,7	2,3
No contesta	1	0,0	0,0	0,0	0,0	0,0	0,0	0,0	0,0	0,0	0,0	0,0
Nivell d'estudis												
Estudis primaris no acabats o sense estudis	82	4,6	15,9	15,8	19,1	2,1	11,1	5,6	10,4	5,4	0,8	1,7
Ensenyament primari o secundari bàsic	265	23,0	17,6	12,2	8,0	10,8	7,6	4,1	5,4	7,0	4,0	3,1
Ensenyament secundari superior	211	26,8	19,4	5,7	8,1	10,5	8,0	7,0	6,2	3,1	7,0	3,9
Universitaris	154	33,5	17,4	13,1	6,7	2,7	3,9	8,4	2,3	5,4	6,7	2,3
Situació actual												
Assalariat/ada de l'Administració pública	106	29,6	16,4	9,4	5,5	6,8	9,1	8,5	6,6	3,9	4,5	2,7
Assalariat/ada del sector privat	315	23,5	20,7	11,4	9,9	9,6	4,8	2,8	5,3	5,0	5,6	2,6
Treballador/a per compte propi	63	28,2	11,3	8,6	10,1	3,4	6,6	13,1	5,5	3,1	7,9	1,9
Estudiant	23	7,0	7,0	0,0	20,9	7,0	20,9	7,0	7,0	7,0	7,0	7,0
Tasques de la llar	32	18,1	20,9	15,8	4,0	11,0	6,7	16,8	6,2	7,2	0,0	2,8
Jubilat/da	113	16,4	17,1	15,1	10,9	2,8	9,2	5,4	6,3	9,0	4,2	3,6
Aturat/da	46	46,7	17,0	8,7	0,0	14,5	6,2	8,7	3,5	2,7	4,8	2,4
Altres no ocupats	12	20,4	19,0	0,0	18,8	17,6	13,0	0,0	0,0	0,0	0,0	11,1
No contesta	2	0,0	0,0	0,0	0,0	0,0	67,1	0,0	0,0	32,9	0,0	0,0

Taula 4.4.**Vostè ha jugat en el darrer any (amb diners) a algun joc d'atzar com ara loteria, loto, sortejos, bingo, casino?**

% Horitzontals		Andorra	Fora d'Andorra	No ha jugat
Total	712	71,8	25,2	22,3
Sexe				
Home	366	74,4	29,2	20,0
Dona	346	69,1	21,0	24,8
Edat				
18 a 24 anys	60	56,4	31,6	32,3
25 a 39 anys	215	69,9	22,2	24,1
40 a 54 anys	231	78,0	28,1	17,9
55 anys o més	205	71,8	22,8	22,6
No contesta	1	0,0	100,0	0,0
Nacionalitat				
Andorrana	263	70,2	26,5	24,1
Espanyola	222	72,1	29,5	21,1
Francesa	41	61,7	19,7	28,6
Portuguesa	118	79,0	22,9	16,8
Altres	68	71,9	12,2	25,3
No contesta	1	0,0	100,0	0,0
Nivell d'estudis				
Estudis primaris no acabats o sense estudis	82	75,9	28,8	17,8
Ensenyament primari o secundari bàsic	265	74,4	21,9	20,8
Ensenyament secundari superior	211	72,9	24,8	20,8
Universitaris	154	63,6	29,5	29,4
Situació actual				
Assalariat/ada de l'Administració pública	106	70,8	23,8	23,5
Assalariat/ada del sector privat	315	75,0	29,1	17,8
Treballador/a per compte propi	63	66,8	29,8	30,2
Estudiant	23	55,7	34,8	30,4
Tasques de la llar (mestressa de casa)	32	62,8	20,0	34,2
Jubilat/da	113	72,4	17,5	23,7
Aturat/da (busca feina)	46	80,2	18,8	16,2
Altres no ocupats	12	42,2	8,8	48,9
No contesta	2	67,1	0,0	32,9

Taula 4.5.

A quin dels següents jocs ha jugat en el darrer any? Multiresposta

- Jocs que ha jugat en el darrer any, segons sexe

% Verticals		Home	Dona
Total	712	366	346
Loteria Nadal	66,3	67,0	65,6
Loteria Reis	21,6	22,0	21,2
Loteria Nacional (excepte Nadal i Reis)	5,0	7,2	2,8
Loteria Primitiva	24,8	29,4	19,9
Travesses	3,4	5,2	1,5
Cupons de l'ONCE	4,6	6,1	3,1
Altres jocs d'atzar espanyols	1,3	1,6	1,1
Loto 6/49	0,4	0,3	0,4
Altres jocs d'atzar catalans	0,1	0,0	0,3
Jocs d'atzar francesos	0,5	0,3	0,7
Euromillons	27,8	34,7	20,6
Bingo	3,3	3,3	3,2
Pòquer rooms o tornejos de pòquer	0,5	0,9	0,0
Jocs de casino	0,8	1,4	0,2
No juga	22,3	20,0	24,8

- Jocs que ha jugat en el darrer any, segons edat

% Verticals		18 a 24 anys	25 a 39 anys	40 a 54 anys	55 anys o més
Total	712	60	215	231	205
Loteria Nadal	66,3	45,7	59,4	72,5	72,6
Loteria Reis	21,6	5,4	21,7	23,7	23,7
Loteria Nacional (excepte Nadal i Reis)	5,0	2,7	2,2	7,2	5,8
Loteria Primitiva	24,8	8,9	24,7	31,2	22,6
Travesses	3,4	5,4	4,6	4,0	0,9
Cupons de l'ONCE	4,6	0,0	4,0	5,5	5,8
Altres jocs d'atzar espanyols	1,3	0,0	0,0	2,5	1,8
Loto 6/49	0,4	0,0	0,0	0,7	0,6
Altres jocs d'atzar catalans	0,1	0,0	0,0	0,4	0,0
Jocs d'atzar francesos	0,5	0,0	0,0	0,7	1,0
Euromillons	27,8	24,7	38,2	29,4	16,2
Bingo	3,3	8,1	4,8	1,8	1,9
Pòquer rooms o tornejos de pòquer	0,5	0,0	0,6	0,9	0,0
Jocs de casino	0,8	5,4	0,6	0,3	0,3
No juga	22,3	32,3	24,1	17,9	22,6

- Jocs que ha jugat en el darrer any, segons nacionalitat

% Verticals		Andorrana	Espanyola	Francesa	Portuguesa	Altres
Total	712	263	222	41	118	68
Loteria Nadal	66,3	65,5	71,5	41,5	70,7	59,7
Loteria Reis	21,6	22,0	22,2	13,3	23,7	18,7
Loteria Nacional (excepte Nadal i Reis)	5,0	5,1	5,3	2,4	4,7	4,7
Loteria Primitiva	24,8	21,9	28,3	9,7	24,0	35,4
Travesses	3,4	3,7	4,9	0,0	1,9	2,3
Cupons de l'ONCE	4,6	5,1	6,1	2,4	3,1	2,3
Altres jocs d'azar espanyols	1,3	1,4	2,1	0,0	0,9	0,0
Loto 6/49	0,4	0,7	0,4	0,0	0,0	0,0
Altres jocs d'atzar catalans	0,1	0,0	0,4	0,0	0,0	0,0
Jocs d'atzar francesos	0,5	0,0	0,0	4,9	0,0	2,3
Euromillons	27,8	27,0	18,1	35,7	41,4	35,1
Bingo	3,3	4,8	2,9	0,0	3,6	0,0
Pòquer rooms o tornejos de pòquer	0,5	0,5	0,0	5,1	0,0	0,0
Jocs de casino	0,8	2,0	0,3	0,0	0,0	0,0
No juga	22,3	24,1	21,1	28,6	16,8	25,3

- Jocs que ha jugat en el darrer any, segons estudis

% Verticals		Estudis primaris no acabats o sense estudis	Ensenyament primari o secundari bàsic	Ensenyament secundari superior	Universitaris
Total	712	82	265	211	154
Loteria Nadal	66,3	73,8	66,4	65,6	63,1
Loteria Reis	21,6	20,1	22,4	21,8	20,7
Loteria Nacional (excepte Nadal i Reis)	5,0	4,8	5,0	7,1	2,5
Loteria Primitiva	24,8	24,0	27,6	27,5	16,8
Travesses	3,4	1,3	4,5	3,6	2,3
Cupons de l'ONCE	4,6	2,5	5,0	4,8	5,0
Altres jocs d'atzar espanyols	1,3	1,5	0,9	1,7	1,4
Loto 6/49	0,4	0,0	0,2	0,6	0,6
Altres jocs d'atzar catalans	0,1	0,0	0,0	0,4	0,0
Jocs d'atzar francesos	0,5	0,0	0,0	0,5	1,7
Euromillons	27,8	15,3	29,3	33,1	24,8
Bingo	3,3	0,7	2,9	4,7	3,3
Pòquer rooms o tornejos de pòquer	0,5	1,6	0,0	1,0	0,0
Jocs de casino	0,8	0,0	0,6	0,8	1,7
No juga	22,3	17,8	20,8	20,8	29,4

- Jocs que ha jugat en el darrer any, segons ocupació

% Verticals		Assalariat Adm. pública	Assalariat sector privat	Treballador per compte propi	Estudiant	Tasques de la llar	Jubilat	Aturat	Altres no ocupats
Total	712	106	315	63	23	32	113	46	12
Loteria Nadal	66,3	67,4	68,8	63,1	34,8	56,5	74,7	60,8	40,9
Loteria Reis	21,6	20,0	21,3	22,4	7,0	20,5	23,2	32,7	13,8
Loteria Nacional (excepte Nadal i Reis)	5,0	3,7	5,9	4,9	7,0	2,0	3,3	7,5	5,2
Loteria Primitiva	24,8	27,1	28,9	21,1	7,0	18,1	17,7	30,2	10,0
Travesses	3,4	7,1	2,6	3,7	7,0	2,8	1,1	2,0	13,0
Cupons de l'ONCE	4,6	6,0	3,8	6,2	0,0	4,7	3,9	9,5	5,2
Altres jocs d'atzar espanyols	1,3	1,4	0,8	2,4	0,0	2,8	1,6	2,7	0,0
Loto 6/49	0,4	0,9	0,2	1,0	0,0	0,0	0,5	0,0	0,0
Altres jocs d'atzar catalans	0,1	0,0	0,0	1,4	0,0	0,0	0,0	0,0	0,0
Jocs d'atzar francesos	0,5	1,5	0,3	0,0	0,0	3,1	0,0	0,0	0,0
Euromillions	27,8	26,8	32,8	23,8	34,8	3,1	13,1	56,7	13,8
Bingo	3,3	1,4	5,0	1,0	7,0	2,0	1,1	3,5	0,0
Pòquer rooms o tornejos de pòquer	0,5	0,0	1,1	0,0	0,0	0,0	0,0	0,0	0,0
Jocs de casino	0,8	0,0	0,6	1,0	7,0	0,0	0,0	3,5	0,0
No juga	22,3	23,5	17,8	30,2	30,4	34,2	23,7	16,2	48,9

Taula 4.6.**Despesa mitjana mensual (euros) per persona en tots els jocs el darrer any**

Freqüències	Casos vàlids	Mitjana	Desviació
Total	552	20,154	27,433
Sexe			
Home	292	24,934	30,684
Dona	260	14,775	22,089
Edat			
18 a 24 anys	41	10,587	9,366
25 a 39 anys	163	18,298	26,724
40 a 54 anys	189	23,781	31,449
55 anys o més	158	20,223	25,560
No contesta	1	17,000	
Nacionalitat			
Andorrana	200	19,589	26,302
Espanyola	175	18,840	27,049
Francesa	29	19,317	31,087
Portuguesa	97	21,149	27,428
Altres	51	25,530	31,368
No contesta	1	17,000	
Nivell d'estudis			
Estudis primaris no acabats o sense estudis	66	17,265	19,630
Ensenyament primari o secundari bàsic	210	22,259	28,477
Ensenyament secundari superior	167	20,685	28,366
Universitaris	108	17,025	27,909
Situació actual			
Assalariat/ada de l'Administració pública	81	20,662	27,455
Assalariat/ada del sector privat	259	20,731	28,647
Treballador/a per compte propi	43	24,761	32,102
Estudiant	16	9,200	9,780
Tasques de la llar (mestressa de casa)	21	12,826	14,459
Jubilat/da	86	17,015	22,024
Aturat/da (busca feina)	38	25,534	34,060
Altres no ocupats	6	23,428	23,945
No contesta	1	9,510	1,174

Taula 5.1.**Està a favor o en contra que l'Avinguda Carlemany sigui per a vianants**

% Horitzontals		A favor	En contra	No ho sap
Total	712	54,8	20,2	25,0
Sexe				
Home	366	55,0	22,5	22,5
Dona	346	54,5	17,9	27,7
Edat				
18 a 24 anys	60	51,2	29,6	19,2
25 a 39 anys	215	59,7	20,0	20,3
40 a 54 anys	231	55,2	21,8	23,0
55 anys o més	205	50,5	16,0	33,5
No contesta	1	0,0	0,0	100,0
Nacionalitat				
Andorrana	263	56,0	22,3	21,7
Espanyola	222	49,4	19,6	31,0
Francesa	41	70,9	12,4	16,7
Portuguesa	118	52,3	21,3	26,3
Altres	68	62,5	17,3	20,1
No contesta	1	0,0	0,0	100,0
Nivell d'estudis				
Estudis primaris no acabats o sense estudis	82	34,8	15,0	50,2
Ensenyament primari o secundari bàsic (EGB, ESO, 3eme)	265	48,4	27,5	24,2
Ensenyament secundari superior (Batxillerat, COU, BAC)	211	60,8	18,0	21,2
Universitaris	154	68,2	13,6	18,2
Situació actual				
Assalariat/ada de l'Administració pública (Govern, comuns, parapúbliques)	106	58,3	21,9	19,8
Assalariat/ada del sector privat (empreses privades)	315	54,7	21,3	24,0
Treballador/a per compte propi (professional liberal, empresari/ària, autònom/a)	63	59,2	13,8	27,0
Estudiant	23	55,7	27,8	16,5
Tasques de la llar (mestressa de casa)	32	72,5	11,7	15,8
Jubilat/da	113	42,7	16,2	41,1
Aturat/da (busca feina)	46	55,9	30,6	13,5
Altres no ocupats	12	59,9	15,0	25,1
No contesta	2	65,8	34,2	0,0
Parròquia de residència				
Canillo	22	49,9	25,9	24,3
Encamp	57	65,0	10,3	24,6
Ordino	50	61,6	8,8	29,6
La Massana	145	61,9	16,1	22,0
Andorra la Vella	176	52,7	20,8	26,4
Sant Julià de Lòria	99	58,8	10,6	30,6
Escaldes-Engordany	162	43,0	35,5	21,5

Taula 5.2.**Creu que hi ha altres carrers del país que s'haurien de fer per a vianants?**

% Horitzontals		Sí	No	Ns/nc
Total	712	27,6	45,8	26,7
Sexe				
Home	366	30,8	46,6	22,6
Dona	346	24,1	44,9	31,0
Edat				
18 a 24 anys	60	19,4	61,0	19,6
25 a 39 anys	215	27,8	53,9	18,3
40 a 54 anys	231	33,4	42,1	24,5
55 anys o més	205	22,8	37,1	40,1
No contesta	1	100,0	0,0	0,0
Nacionalitat				
Andorrana	263	39,3	42,2	18,4
Espanyola	222	25,9	41,5	32,6
Francesa	41	29,9	39,5	30,6
Portuguesa	118	10,3	63,4	26,3
Altres	68	15,0	47,3	37,8
No contesta	1	100,0	0,0	0,0
Nivell d'estudis				
Estudis primaris no acabats o sense estudis	82	16,2	33,4	50,4
Ensenyament primari o secundari bàsic (EGB, ESO, 3eme)	265	16,7	52,3	30,9
Ensenyament secundari superior (Batxillerat, COU, BAC)	211	34,6	49,6	15,8
Universitaris	154	42,7	35,7	21,6
Situació actual				
Assalariat/ada de l'Administració pública (Govern, comuns, parapúbliques)	106	37,9	44,3	17,7
Assalariat/ada del sector privat (empreses privades)	315	27,3	47,3	25,3
Treballador/a per compte propi (professional liberal, empresari/ària, autònom/a)	63	38,1	39,5	22,3
Estudiant	23	20,9	62,6	16,5
Tasques de la llar (mestressa de casa)	32	21,4	58,9	19,7
Jubilat/da	113	17,5	37,8	44,7
Aturat/da (busca feina)	46	19,2	53,6	27,1
Altres no ocupats	12	47,5	29,0	23,5
No contesta	2	0,0	34,2	65,8
Parròquia de residència				
Canillo	22	30,9	44,8	24,3
Encamp	57	31,4	42,1	26,5
Ordino	50	36,1	35,0	28,9
La Massana	145	29,3	41,8	28,9
Andorra la Vella	176	28,4	44,2	27,5
Sant Julià de Lòria	99	22,1	45,7	32,3
Escaldes-Engordany	162	24,1	55,9	20,0

Taula 6.1.

Vostè fa servir bosses reutilitzables per anar a comprar o bosses de plàstic d'un sol ús?

% Horitzontals		Sempre o gairebé sempre fa servir bosses reutilitzables	Fa servir bosses dels dos tipus (reutilitzables i d'un sol ús)	Sempre o gairebé sempre fa servir bosses de plàstic d'un sol ús
Total	712	84,0	10,1	5,9
Sexe				
Home	366	79,5	11,9	8,6
Dona	346	88,9	8,1	3,0
Edat				
18 a 24 anys	60	85,2	11,5	3,3
25 a 39 anys	215	81,4	7,3	11,3
40 a 54 anys	231	82,5	13,5	4,0
55 anys o més	205	88,2	8,7	3,2
No contesta	1	100,0	0,0	0,0
Nacionalitat				
Andorrana	263	85,0	10,1	4,9
Espanyola	222	80,0	11,4	8,6
Francesa	41	81,8	7,5	10,6
Portuguesa	118	91,3	3,7	5,0
Altres	68	81,9	18,1	0,0
No contesta	1	100,0	0,0	0,0
Nivell d'estudis				
Estudis primaris no acabats o sense estudis	82	81,0	13,7	5,3
Ensenyament primari o secundari bàsic (EGB, ESO, 3ème)	265	86,1	9,0	4,9
Ensenyament secundari superior (Batxillerat, COU, BAC)	211	84,8	7,9	7,3
Universitaris	154	81,1	13,0	5,9
Situació actual				
Assalariat/ada de l'Administració pública	106	83,3	10,4	6,3
Assalariat/ada del sector privat	315	81,5	10,8	7,7
Treballador/a per compte propi	63	74,7	16,6	8,7
Estudiant	23	93,0	7,0	0,0
Tasques de la llar (mestressa de casa)	32	93,0	5,0	2,0
Jubilat/da	113	89,5	8,2	2,3
Aturat/da (busca feina)	46	93,0	7,0	0,0
Altres no ocupats	12	81,2	4,8	14,0
No contesta	2	65,8	0,0	34,2

Taula 6.2.

Des que s'han de pagar les bosses de plàstic d'un sol ús vostè fa servir amb més freqüència que abans bosses reutilitzables per anar a comprar?

% Horitzontals		Les utilitza més que abans	Ja les utilitzava abans (les utilitza igual)	No les utilitza (paga les bosses de plàstic d'un sol ús)	No contesta
Total	712	68,8	24,7	6,2	0,3
Sexe					
Home	366	69,3	21,8	8,9	0,0
Dona	346	68,3	27,7	3,3	0,6
Edat					
18 a 24 anys	60	83,3	13,4	3,3	0,0
25 a 39 anys	215	64,2	23,8	11,9	0,0
40 a 54 anys	231	71,0	24,4	4,6	0,0
55 anys o més	205	66,7	29,3	2,9	1,1
No contesta	1	100,0	0,0	0,0	0,0
Nacionalitat					
Andorrana	263	68,8	27,1	4,1	0,0
Espanyola	222	67,7	21,6	10,4	0,3
Francesa	41	59,5	29,9	10,6	0,0
Portuguesa	118	77,6	17,5	5,0	0,0
Altres	68	62,6	35,1	0,0	2,3
No contesta	1	100,0	0,0	0,0	0,0
Nivell d'estudis					
Estudis primaris no acabats o sense estudis	82	74,5	18,8	4,8	1,9
Ensenyament primari o secundari bàsic (EGB, ESO, 3ème)	265	69,6	24,3	5,8	0,2
Ensenyament secundari superior (Batxillerat, COU, BAC)	211	68,5	24,4	7,1	0,0
Universitaris	154	64,9	28,7	6,4	0,0
Situació actual	712	68,8	24,7	6,2	0,3
Assalariat/ada de l'Administració pública	106	65,2	26,0	8,8	0,0
Assalariat/ada del sector privat	315	70,2	22,0	7,7	0,0
Treballador/a per compte propi	63	66,9	27,9	5,2	0,0
Estudiant	23	76,6	23,4	0,0	0,0
Tasques de la llar	32	63,3	29,8	6,9	0,0
Jubilat/da	113	65,0	31,2	1,8	2,0
Aturat/da (busca feina)	46	80,4	19,6	0,0	0,0
Altres no ocupats	12	70,3	10,7	19,0	0,0
No contesta	2	32,9	32,9	34,2	0,0

Taula 6.3.

Creu que el fet de pagar les bosses de plàstic d'un sol ús als comerços és una mesura eficaç per reduir la generació de residus de plàstic?

% Horitzontals		Sí	No	Ns/nc
Total	712	79,6	15,0	5,4
Sexe				
Home	366	78,4	15,9	5,7
Dona	346	80,9	14,0	5,1
Edat	712	79,6	15,0	5,4
18 a 24 anys	60	88,5	5,4	6,2
25 a 39 anys	215	77,0	18,9	4,1
40 a 54 anys	231	80,6	16,1	3,4
55 anys o més	205	78,5	12,5	9,0
No contesta	1	100,0	0,0	0,0
Nacionalitat	712	79,6	15,0	5,4
Andorrana	263	78,9	19,0	2,1
Espanyola	222	80,1	14,6	5,3
Francesa	41	81,8	7,3	10,9
Portuguesa	118	80,8	13,4	5,8
Altres	68	77,2	8,0	14,8
No contesta	1	100,0	0,0	0,0
Nivell d'estudis	712	79,6	15,0	5,4
Estudis primaris no acabats o sense estudis	82	73,5	16,4	10,1
Ensenyament primari o secundari bàsic (EGB, ESO, 3ème)	265	78,3	14,9	6,8
Ensenyament secundari superior (Batxillerat, COU, BAC)	211	81,3	15,0	3,7
Universitaris	154	82,9	14,3	2,9
Situació actual	712	79,6	15,0	5,4
Assalariat/ada de l'Administració pública	106	86,6	11,5	1,9
Assalariat/ada del sector privat	315	77,6	17,4	4,9
Treballador/a per compte propi	63	74,9	17,4	7,7
Estudiant	23	86,1	13,9	0,0
Tasques de la llar (mestressa de casa)	32	89,2	10,8	0,0
Jubilat/da	113	74,2	14,4	11,3
Aturat/da (busca feina)	46	88,0	8,2	3,8
Altres no ocupats	12	77,6	13,6	8,8
No contesta	2	65,8	0,0	34,2

Taula 6.4.**Habitualment a la seva llar vostè beu aigua envasada/embotellada o aigua de l'aixeta?**

% Horitzontals		Només aigua de l'aixeta	Només aigua envasada/embotellada	Dels dos tipus (aigua envasada/embotellada i aigua de l'aixeta)	No contesta
Total	712	41,3	48,4	10,2	0,1
Sexe					
Home	366	40,1	47,0	12,7	0,3
Dona	346	42,6	49,8	7,5	0,0
Edat					
18 a 24 anys	60	34,9	48,9	16,2	0,0
25 a 39 anys	215	37,3	51,1	11,6	0,0
40 a 54 anys	231	43,2	49,0	7,7	0,0
55 anys o més	205	45,6	44,8	9,2	0,5
No contesta	1	0,0	0,0	100,0	0,0
Nacionalitat					
Andorrana	263	47,2	42,4	10,4	0,0
Espanyola	222	43,5	44,9	11,6	0,0
Francesa	41	40,6	43,0	14,0	2,4
Portuguesa	118	28,4	65,2	6,4	0,0
Altres	68	35,1	57,4	7,5	0,0
No contesta	1	0,0	0,0	100,0	0,0
Nivell d'Estudis					
Estudis primaris no acabats o sense estudis	82	37,1	42,1	20,7	0,0
Ensenyament primari o secundari bàsic (EGB, ESO, 3ème)	265	41,0	51,0	8,0	0,0
Ensenyament secundari superior (Batxillerat, COU, BAC)	211	37,4	52,2	9,9	0,5
Universitaris	154	49,5	41,8	8,7	0,0
Situació actual	712	41,3	48,4	10,2	0,1
Assalariat/ada de l'Administració pública	106	49,0	37,8	13,2	0,0
Assalariat/ada del sector privat	315	37,5	51,5	11,0	0,0
Treballador/a per compte propi	63	43,4	49,3	7,4	0,0
Estudiant	23	51,3	34,8	13,9	0,0
Tasques de la llar	32	47,6	48,4	4,0	0,0
Jubilat/da	113	43,3	46,5	9,4	0,9
Aturat/da (busca feina)	46	32,5	63,3	4,2	0,0
Altres no ocupats	12	49,8	32,5	17,6	0,0
No contesta	2	0,0	100,0	0,0	0,0