

L'OBSERVATORI
CRES-IEA

SITUACIÓ ECONÒMICA D'ANDORRA

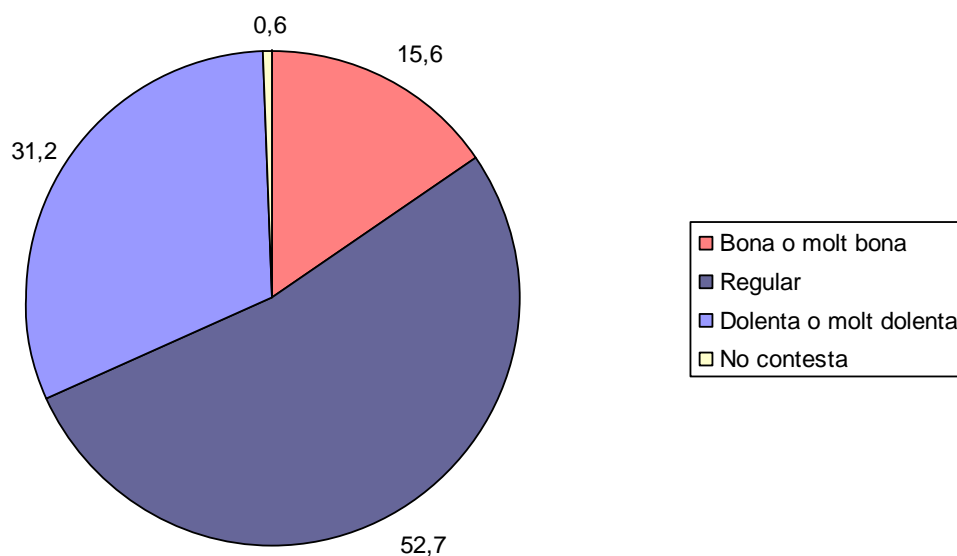
Primer semestre del 2014

Centre de Recerca Sociològica
Institut d'Estudis Andorrans

SITUACIÓ ECONÒMICA

2. Com qualificaria la situació econòmica general d'Andorra actualment?

	Freqüències	Percentatges
Total	718	100
Molt bona	2	0,2
Bona	110	15,4
Regular	378	52,7
Dolenta	178	24,8
Molt dolenta	46	6,4
No contesta	4	0,6



El 53% de la població enquestada qualifica la situació econòmica d'Andorra de regular, un 31% considera que és dolenta o molt dolenta (un 25% dolenta i un 6% molt dolenta), mentre que prop d'un 16% considera que és bona o molt bona.¹

Les diferències entre homes i dones no són significatives, tot i que els homes es mostren una mica més positius que les dones en la valoració de la situació econòmica d'Andorra (un 19% dels homes i un 12% de les dones la consideren bona o molt bona, mentre que un 28% i un 35% respectivament la consideren dolenta o molt dolenta). En augmentar l'edat augmenta la proporció de persones que consideren que la situació econòmica actual del país és dolenta o molt dolenta (un 15% dels enquestats de 18 a 24 anys i un 19% de la població de 25 a 39 anys, per un 36,5% dels de 40 a 54 anys i un 41,5% dels

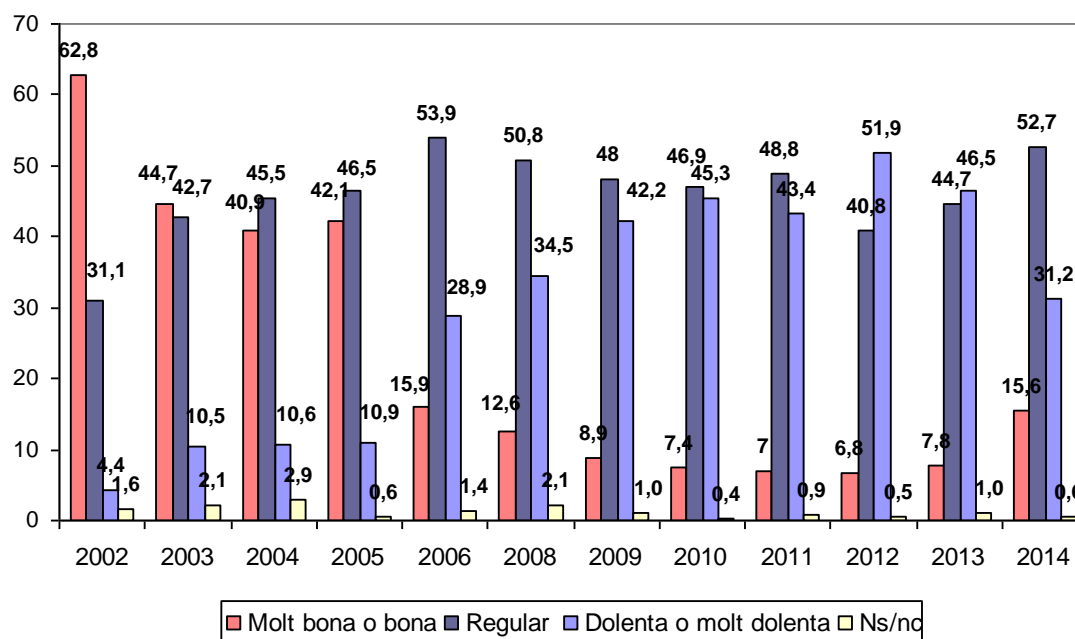
¹ A Espanya la percepció sobre la situació econòmica del seu país és més negativa. Segons una enquesta del mes de març de 2014, un 84,5% de la població considera que la situació econòmica general d'Espanya és dolenta o molt dolenta (un 40,1% dolenta i un 44,4% molt dolenta), mentre que només un 13,8% la qualifica de regular i un 1,3% la considera bona o molt bona.

de 55 i més anys) i els més joves són els que més la qualifiquen de bona o molt bona (26%).

En funció de la nacionalitat en tots els casos la majoria d'enquestats pensen que la situació econòmica del país és regular, excepte en el grup els residents francesos que la consideren en major proporció dolenta o molt dolenta (un 63%).

No s'observen diferències significatives en relació amb el nivell d'estudis o l'ocupació de les persones enquestades.

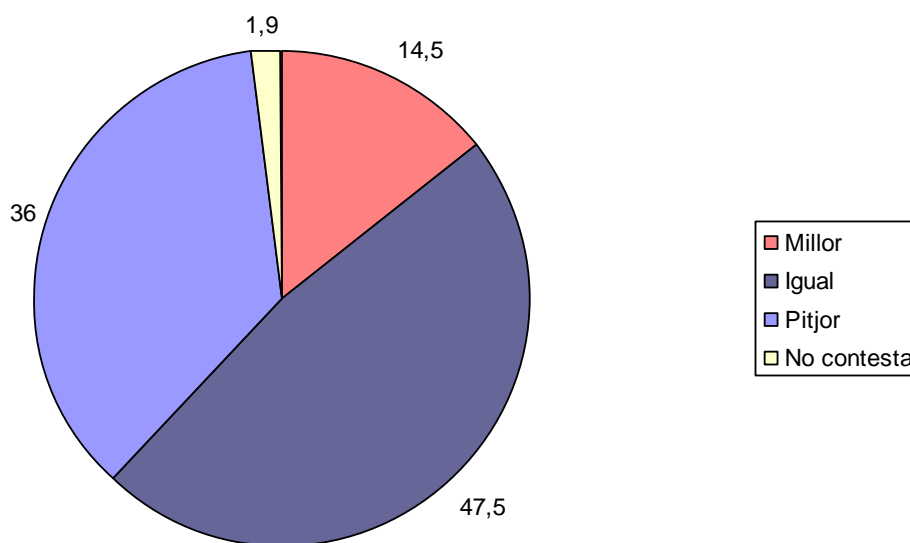
Evolució de la percepció sobre la situació econòmica d'Andorra (2002-2014)



La percepció positiva de la situació econòmica d'Andorra ha anat baixant des de l'any 2002 (quan un 63% de la mostra qualificava la situació econòmica d'Andorra com a bona o molt bona), i ha augmentat la proporció dels que consideren que és regular o dolenta o molt dolenta fins l'any 2012 que la majoria de la població considerava la situació econòmica dolenta o molt dolenta (un 52%). Aquesta percepció negativa s'ha reduït els dos darrers anys, i actualment torna a ser superada pels que diuen que és regular (un 31% la qualifiquen de negativa o molt negativa i un 53% de regular), amb uns percentatges similars als de l'any 2006.

3. Diria que la situació econòmica d'Andorra és millor, igual o pitjor que la de fa un any?

	Freqüències	Percentatges
Total	718	100
Millor	104	14,5
Igual	341	47,5
Pitjor	259	36,0
No contesta	14	1,9

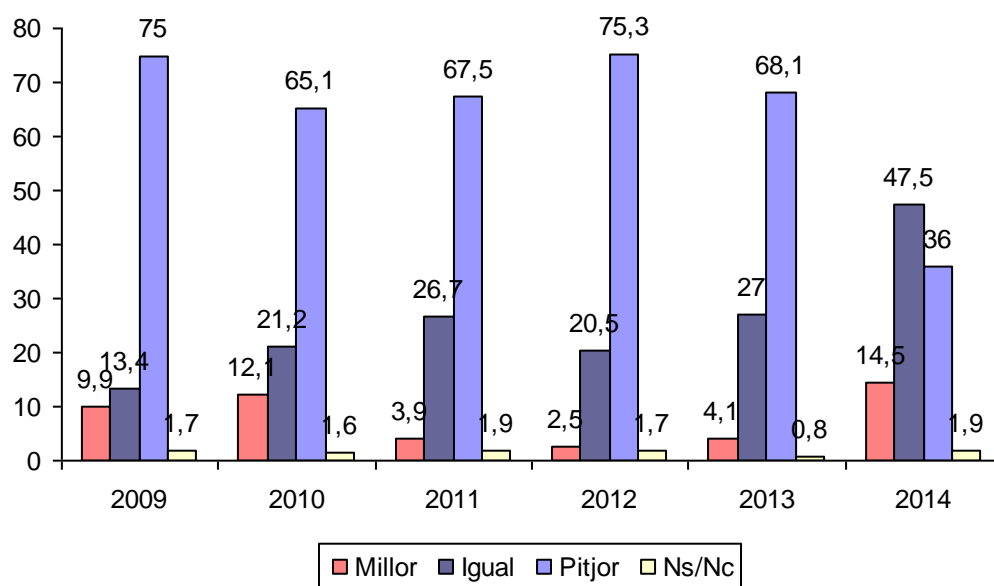


Un 47,5% de les persones enquestades pensen que la situació econòmica d'Andorra és manté igual que fa un any, un 36% consideren que ha empitjorat, i un 14,5% opinen que ha millorat.

Els homes diuen en una proporció lleugerament superior que les dones que la situació és millor que fa un any (un 17% i un 12% respectivament) però les diferències no són significatives. En funció de l'edat, si bé en tots els grups la majoria consideren que la situació és igual que fa un any, els joves són una mica més optimistes (un 19% dels de 18 a 24 anys i un 20% dels de 25 a 39 anys pensen que és millor, per un 13% dels de 40 a 54 anys i un 10% del grup de més edat).

Segons el nivell d'estudis i l'ocupació, encara que la major part pensen que la situació està igual, s'observa que els que més pensen que ha millorat són els enquestats amb estudis secundaris superiors (16%) i universitaris (19,5%), i els directius, propietaris o comandaments intermedis (20,5%), el personal administratiu (20,5%) i els estudiants (27%).

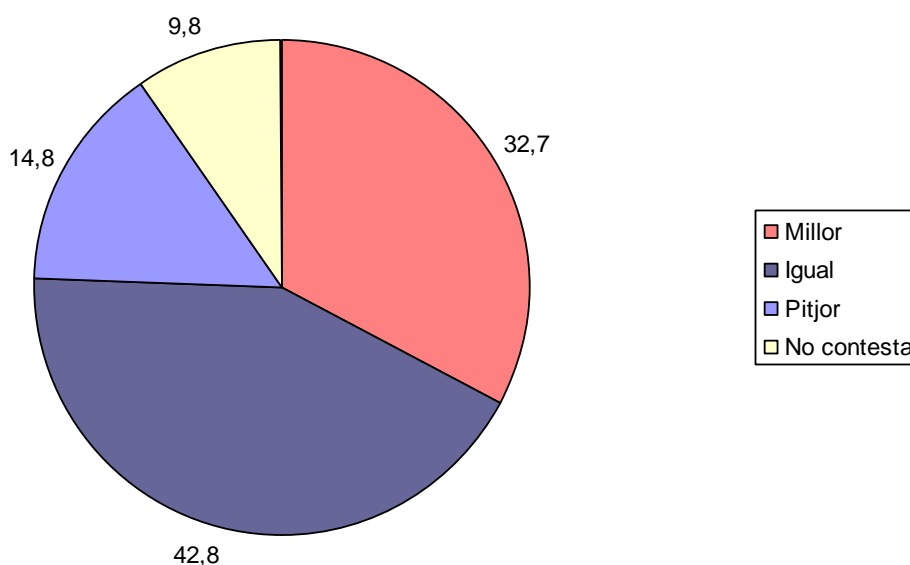
Evolució de la percepció de la situació econòmica d'Andorra respecte l'any anterior



La proporció dels que diuen que la situació econòmica d'Andorra és pitjor que l'any anterior ha baixat gairebé a la meitat respecte l'any 2013 (ha passat d'un 68% a un 36%), mentre que la proporció dels que opinen que la situació és igual ha augmentat vint punts (d'un 27% el 2013 a un 47,5% actualment), i ha augmentat deu punts la proporció dels que pensen que és millor (d'un 4% a un 14,5%).

4. I d'aquí un any, creu que la situació econòmica d'Andorra serà millor, pitjor o seguirà igual?

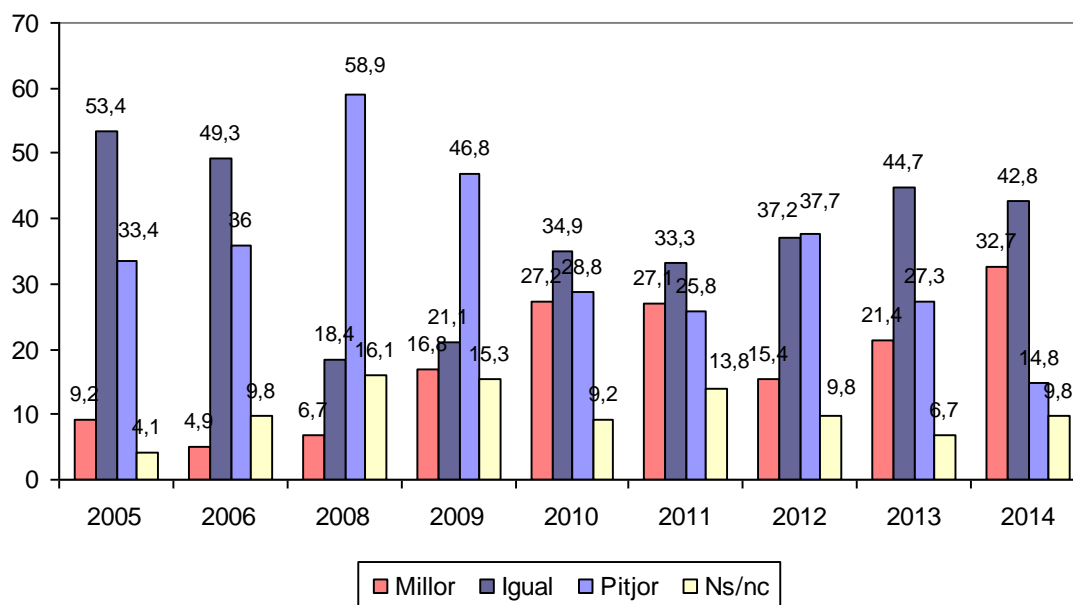
	Freqüències	Percentatges
Total	718	100
Millor	235	32,7
Igual	307	42,8
Pitjor	106	14,8
No contesta	70	9,8



Un 43% de la població considera que la situació econòmica d'Andorra es mantindrà igual d'aquí a un any, mentre que un 33% creu que serà millor i un 15% opina que serà pitjor. Un 10% no contesta.

Els joves són més optimistes pel que fa a la perspectiva de millora de la situació econòmica d'Andorra (un 45%) i aquesta proporció disminueix en augmentar l'edat (fins a un 29% dels majors de 55 anys). Segons el nivell d'estudis destaca que els enquestats que tenen formació universitària també són més optimistes ja que són els que més diuen que la situació econòmica serà millor (un 39%), tot i que en major proporció pensen que seguirà igual (un 43%). Per ocupació els que més creuen que serà millor són els estudiants (51,5%) i els treballadors de la indústria i la construcció (43,5%), mentre que els altres grups pensen en major proporció que es mantindrà igual.

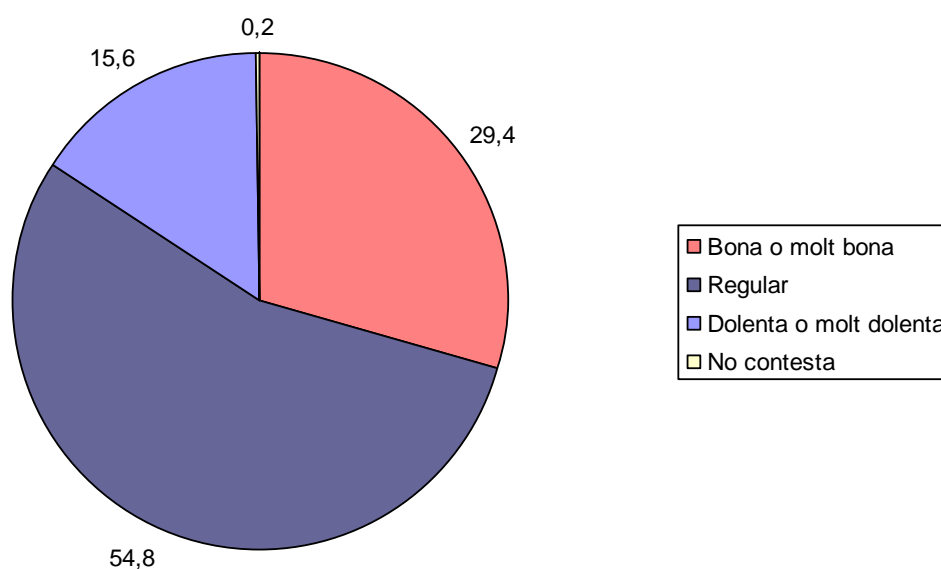
Evolució de la projecció de la situació economia d'Andorra per a l'any vinent



El 2008 i 2009 es va registrar una percepció més negativa de l'evolució econòmica del país per al següent any (un 59% i un 47% dels enquestats pensaven que l'any vinent seria pitjor). La proporció de persones que pensen que la situació millorarà ha augmentat en els darrers observatoris, fins a assolir aquest any el percentatge més alt registrat (33%), alhora que ha baixat el percentatge dels que consideren que serà pitjor (15%), que registra la proporció més baixa dels darrers anys.

5. I a nivell personal com qualificaria la seva situació econòmica?

	Freqüències	Percentatges
Total	718	100
Molt bona	12	1,6
Bona	199	27,8
Regular	393	54,8
Dolenta	85	11,9
Molt dolenta	27	3,8
No contesta	2	0,2



Un 55% de les persones enquestades qualifiquen la seva situació econòmica personal com a regular, mentre que un 29% la consideren bona o molt bona (un 28% bona i una mica més d'un 1% molt bona), i un 16% dels enquestats la considera dolenta o molt dolenta (un 12% i un 4% respectivament).²

En funció de l'edat sembla que els grups més joves són més positius a l'hora de valorar la seva situació econòmica que els de més edat (un 33% dels de 18 a 24 anys i un 39% dels de 25 a 39 anys diuen que és bona o molt bona, per un 24%-25% dels grups de més edat), tot i que en tots els grups la major part diuen que és regular.

Segons la nacionalitat també en tots els casos hi ha més proporció de persones que diuen que la seva situació econòmica és regular, si bé els andorrans són els que més

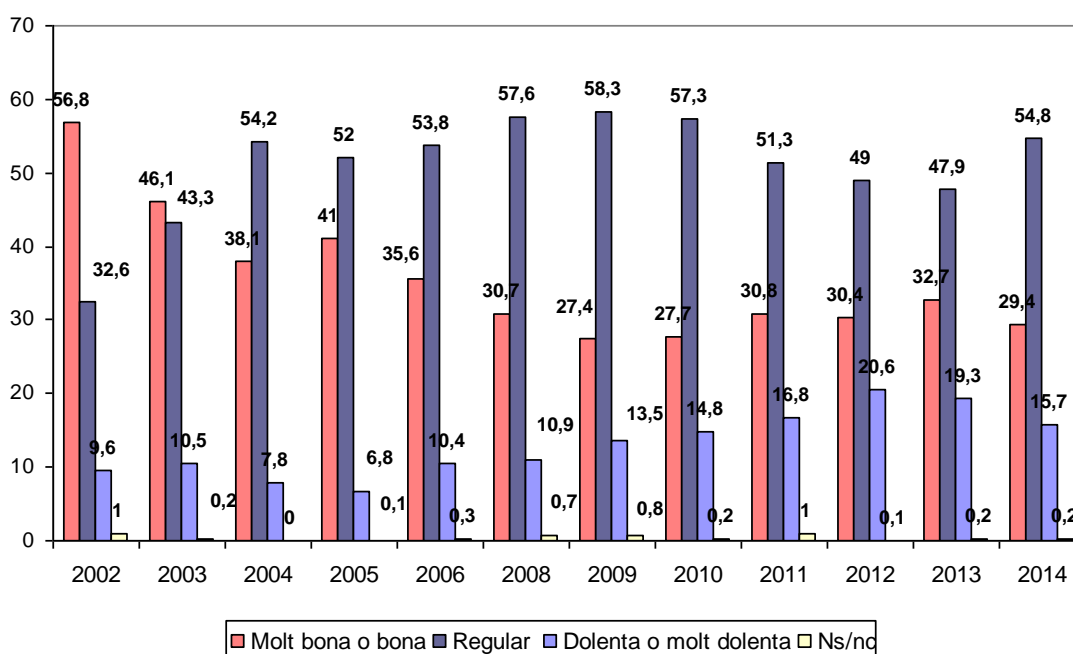
² A Espanya, un 46% de la població qualifica la seva situació econòmica personal com a regular, mentre que un 29% bona o molt bona (un 28% bona i un 1% molt bona), i un 24% la considera dolenta o molt dolenta (un 17% dolenta i un 7% molt dolenta).

diuen que la seva situació econòmica és bona o molt bona (35%), seguits dels espanyols (31%), mentre que els portuguesos són els que ho diuen amb menys freqüència (15,5%).

En augmentar el nivell de formació també augmenta la proporció d'enquestats que consideren que la seva situació econòmica personal és bona o molt bona (d'un 14% dels que tenen estudis primaris incomplets o sense estudis a un 49% dels que tenen estudis universitaris), alhora que disminueix la proporció dels que diuen que és dolenta o molt dolenta (d'un 31% a un 6%).

Pel que fa a l'ocupació només els professionals o tècnics diuen majoritàriament que la seva situació econòmica és bona o molt bona (54%), mentre que els altres grups qualifiquen en major proporció la seva situació econòmica com a regular, excepte els aturats que consideren majoritàriament que és dolenta o molt dolenta (54%).

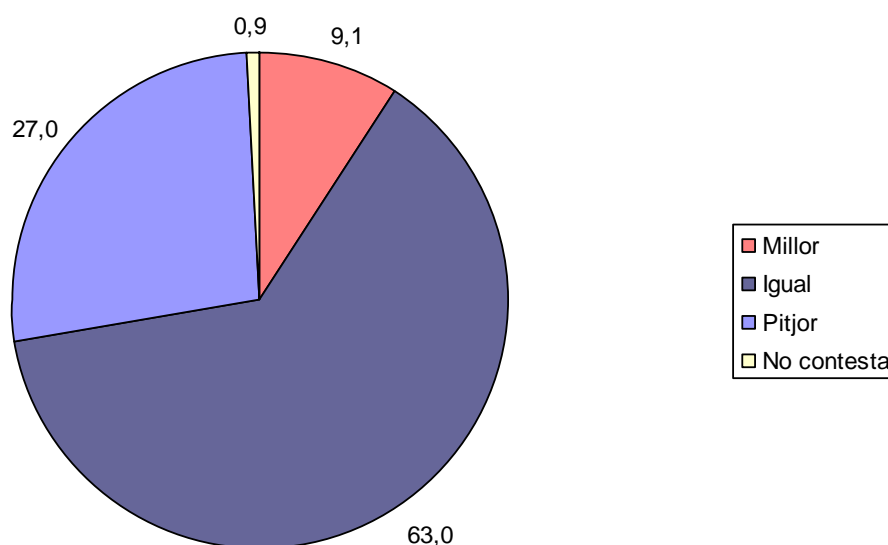
Evolució de la percepció sobre la situació econòmica personal (2002-2014)



Des de l'any 2004 la majoria de les persones enquestades qualifiquen la seva situació econòmica com a regular. La percepció que la situació econòmica personal és dolenta o molt dolenta va augmentar progressivament entre l'any 2005 (7%) i el 2012 (21%) que va assolir el percentatge més alt, si bé els darrers anys ha disminuït (fins a un 16% en l'actualitat). La proporció d'enquestats que qualifiquen la seva situació econòmica personal com a positiva es manté al voltant del 30% en els darrers anys (amb un màxim del 33% el 2013).

6. La seva situació econòmica actual, en relació amb la de fa un any: ha millorat, ha empitjorat o està igual?

	Freqüències	Percentatges
Total	718	100
Millor	65	9,1
Igual	452	63,0
Pitjor	194	27,0
No contesta	6	0,9



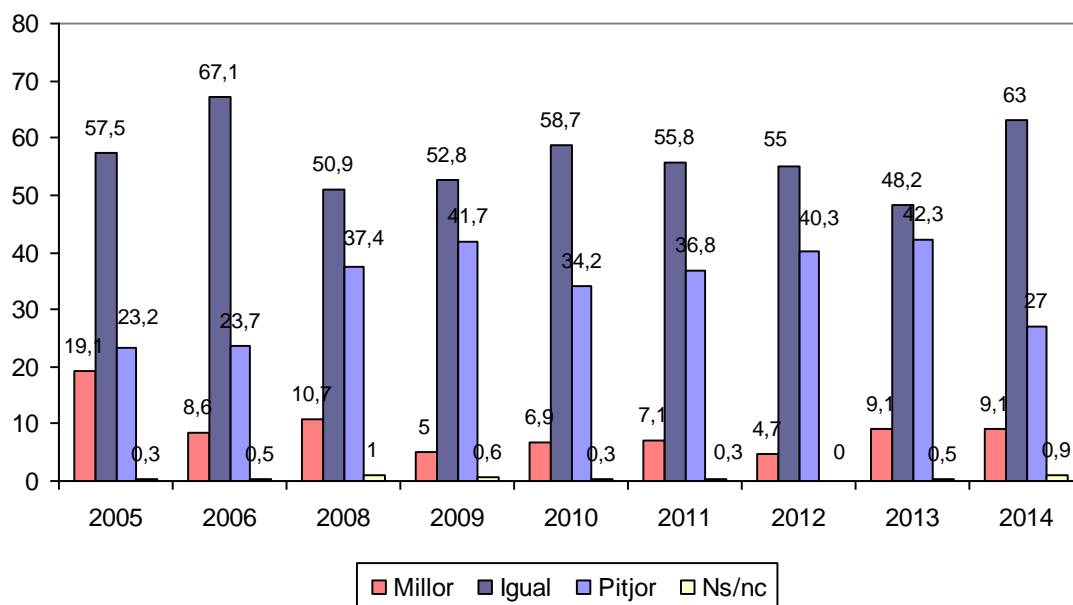
La majoria de les persones enquestades consideren que la seva situació econòmica actual respecte a la de l'any anterior es manté igual (63%), mentre que un 27% creuen que ha empitjorat, i un 9% diuen que ha millorat.

No s'observa una relació significativa entre les respostes dels homes i les dones. Per edat destaca que els joves són els que més consideren que la seva situació econòmica respecte a la de fa un any està millor (un 23%, per un 5% dels que tenen 55 anys o més) però en tots els grups predomina la percepció que està igual.

Les persones amb més formació diuen en major proporció que la seva situació econòmica respecte l'any anterior és millor (un 14% de les que tenen estudis universitaris per un 4% de les que tenen estudis primaris o secundaris bàsics i un 6% de les que tenen estudis primaris incomplets o sense estudis), si bé en tots els casos la majoria pensen que està igual.

Segons l'ocupació, els estudiants són els que més diuen que ha millorat la seva situació econòmica (27%), encara que en tots els casos diuen majoritàriament que està igual, excepte els aturats que diuen que ha empitjorat (64%).

Evolució de la percepció de la situació econòmica personal respecte a l'any anterior



La proporció de persones enquestades que consideren que la seva situació econòmica ha empitjorat respecte l'any anterior ha baixat el darrer any (d'un 42% el 2013 a un 27% el 2014), i ha augmentat la proporció de les que diuen que està igual (d'un 48% a un 63%), mentre que s'ha mantingut la proporció dels que pensen que la seva situació econòmica està millor (9%).

Taula 2

Com qualificaria la situació econòmica general d'Andorra actualment?

% Horitzontals		Bona o molt bona	Regular	Dolenta o molt dolenta	No contesta
Total	718	15,6	52,7	31,2	0,6
Sexe					
Home	367	19,2	52,6	27,6	0,6
Dona	351	11,8	52,7	34,9	0,6
Edat					
18 a 24 anys	59	25,8	54,7	14,6	4,9
25 a 39 anys	208	22,1	59,0	18,8	0,0
40 a 54 anys	236	10,9	52,6	36,5	0,0
55 anys o més	215	11,5	46,2	41,5	0,7
Nacionalitat					
Andorrana	274	12,5	55,0	31,5	1,1
Espanyola	221	16,4	51,9	31,1	0,7
Francesa	38	8,6	28,1	63,3	0,0
Portuguesa	115	12,5	62,3	25,2	0,0
Altres	71	33,6	43,7	22,7	0,0
Estudis					
Estudis primaris no acabats o sense estudis	55	11,8	51,8	35,1	1,3
Ensenyament primari o secundari bàsic	237	11,6	57,6	29,9	0,9
Ensenyament secundari superior	248	17,5	46,4	35,6	0,6
Universitaris	178	19,3	55,2	25,5	0,0
Ocupació					
Directius, propietaris i comandaments intermedis	55	17,1	37,5	45,4	0,0
Professionals, tècnics i similars	99	13,9	62,6	23,5	0,0
Personal administratiu i similars	112	14,0	52,2	33,7	0,0
Treballadors del comerç, hosteleria i serveis personals	147	22,1	52,3	25,6	0,0
Treballadors de la indústria, construcció i agricultura	68	20,4	53,2	26,4	0,0
Treballadors no qualificats	51	7,4	64,9	26,3	1,4
Jubilats	103	11,7	46,4	41,2	0,7
Mestresses de casa	23	14,0	43,4	42,6	0,0
Estudiants	21	13,6	65,9	13,6	6,8
Aturats	32	12,9	44,1	38,4	4,6
Altres no ocupats	7	10,4	61,0	28,6	0,0
No contesta	2	0,0	100,0	0,0	0,0

Taula 3

Diria que la situació econòmica d'Andorra és millor, igual o pitjor que la de fa un any?

% Horitzontals		Millor	Igual	Pitjor	No contesta
Total	718	14,5	47,5	36,0	1,9
Sexe					
Home	367	17,2	48,4	32,6	1,8
Dona	351	11,7	46,7	39,6	2,0
Edat					
18 a 24 anys	59	19,4	42,1	33,7	4,8
25 a 39 anys	208	20,0	50,0	28,6	1,4
40 a 54 anys	236	13,0	46,5	40,1	0,3
55 anys o més	215	9,6	47,6	39,6	3,3
Nacionalitat					
Andorrana	274	17,4	48,8	31,2	2,5
Espanyola	221	12,7	46,8	38,5	2,0
Francesa	38	9,9	48,2	39,4	2,5
Portuguesa	115	13,5	47,3	38,1	1,2
Altres	71	13,2	45,0	41,8	0,0
Estudis					
Estudis primaris no acabats o sense estudis	55	10,1	44,2	39,4	6,3
Ensenyament primari o secundari bàsic	237	10,3	51,8	36,5	1,4
Ensenyament secundari superior	248	15,9	41,8	40,0	2,3
Universitaris	178	19,5	51,1	28,9	0,5
Ocupació					
Directius, propietaris i comandaments intermedis	55	20,5	36,0	43,5	0,0
Professionals, tècnics i similars	99	17,9	51,3	30,1	0,7
Personal administratiu i similars	112	20,5	39,6	38,7	1,3
Treballadors del comerç, hostaleria i serveis personals	147	14,7	50,1	35,1	0,0
Treballadors de la indústria, construcció i agricultura	68	13,6	49,7	36,7	0,0
Treballadors no qualificats	51	1,9	52,9	43,6	1,6
Jubilats	103	10,0	54,5	29,4	6,1
Mestresses de casa	23	4,2	47,7	48,1	0,0
Estudiants	21	27,2	44,8	21,6	6,3
Aturats	32	0,0	42,3	48,4	9,3
Altres no ocupats	7	40,4	38,9	20,8	0,0
No contesta	2	47,3	0,0	52,7	0,0

Taula 4

I d'aquí un any, creu que la situació econòmica d'Andorra serà millor, pitjor o seguirà igual?

% Horitzontals		Millor	Igual	Pitjor	No contesta
Total	718	32,7	42,8	14,8	9,8
Sexe					
Home	367	34,7	42,1	14,5	8,6
Dona	351	30,6	43,4	15,0	11,0
Edat					
18 a 24 anys	59	45,2	31,9	18,0	4,9
25 a 39 anys	208	37,6	45,4	12,2	4,8
40 a 54 anys	236	28,5	43,9	16,3	11,3
55 anys o més	215	29,3	41,7	14,8	14,3
Nacionalitat					
Andorrana	274	36,4	40,2	15,9	7,5
Espanyola	221	29,1	43,0	14,9	13,1
Francesa	38	24,8	43,2	13,6	18,5
Portuguesa	115	33,3	45,1	12,1	9,5
Altres	71	32,9	48,0	15,2	4,0
Estudis					
Estudis primaris no acabats o sense estudis	55	29,8	36,0	15,4	18,9
Ensenyament primari o secundari bàsic	237	27,1	45,8	13,1	14,0
Ensenyament secundari superior	248	34,0	40,9	16,2	8,9
Universitaris	178	39,3	43,4	14,7	2,6
Ocupació					
Directius, propietaris i comandaments intermedis	55	37,6	38,1	17,0	7,2
Professionals, tècnics i similars	99	35,4	49,6	13,2	1,8
Personal administratiu i similars	112	35,8	42,8	15,3	6,2
Treballadors del comerç, hoteleria i serveis personals	147	31,9	44,8	13,8	9,5
Treballadors de la indústria, construcció i agricultura	68	43,5	33,4	15,1	8,0
Treballadors no qualificats	51	23,6	51,5	13,3	11,6
Jubilats	103	24,0	46,4	12,6	17,0
Mestresses de casa	23	17,3	26,7	24,2	31,8
Estudiants	21	51,5	20,1	21,6	6,8
Aturats	32	23,6	46,7	17,4	12,3
Altres no ocupats	7	44,0	15,8	10,4	29,8
No contesta	2	47,3	52,7	0,0	0,0

Taula 5

I a nivell personal com qualificaria la seva situació econòmica?

% Horitzontals		Bona o molt bona	Regular	Dolenta o molt dolenta	No contesta
Total	718	29,4	54,8	15,6	0,2
Sexe					
Home	367	29,6	54,2	15,7	0,5
Dona	351	29,1	55,4	15,5	0,0
Edat					
18 a 24 anys	59	33,0	49,3	17,7	0,0
25 a 39 anys	208	39,2	53,8	7,1	0,0
40 a 54 anys	236	24,6	60,2	14,8	0,4
55 anys o més	215	24,3	51,1	24,3	0,3
Nacionalitat					
Andorrana	274	35,2	50,9	13,9	0,0
Espanyola	221	31,2	49,7	18,8	0,3
Francesa	38	28,4	58,0	13,6	0,0
Portuguesa	115	15,5	67,0	16,7	0,8
Altres	71	24,5	64,0	11,5	0,0
Estudis					
Estudis primaris no acabats o sense estudis	55	13,8	55,4	30,8	0,0
Ensenyament primari o secundari bàsic	237	17,6	57,9	24,1	0,4
Ensenyament secundari superior	248	30,3	58,5	10,9	0,3
Universitaris	178	48,6	45,2	6,2	0,0
Ocupació					
Directius, propietaris i comandaments intermedis	55	39,4	45,1	15,5	0,0
Professionals, tècnics i similars	99	53,8	41,8	4,4	0,0
Personal administratiu i similars	112	36,4	59,0	4,6	0,0
Treballadors del comerç, hoteleria i serveis personals	147	22,2	68,0	9,8	0,0
Treballadors de la indústria, construcció i agricultura	68	21,5	48,9	28,2	1,4
Treballadors no qualificats	51	14,8	66,9	18,2	0,0
Jubilats	103	23,9	51,4	23,9	0,7
Mestresses de casa	23	21,7	60,1	18,2	0,0
Estudiants	21	35,2	51,1	13,6	0,0
Aturats	32	4,6	41,7	53,7	0,0
Altres no ocupats	7	23,1	40,4	36,5	0,0
No contesta	2	47,3	52,7	0,0	0,0

Taula 6

La seva situació econòmica actual, en relació amb la de fa un any: ha millorat, ha empitjorat o està igual?

% Horitzontals		Millor	Igual	Pitjor	No contesta
Total	718	9,1	63,0	27,0	0,9
Sexe					
Home	367	10,4	62,8	26,0	0,7
Dona	351	7,7	63,1	28,1	1,1
Edat					
18 a 24 anys	59	22,7	56,6	20,7	0,0
25 a 39 anys	208	13,5	68,1	17,0	1,4
40 a 54 anys	236	5,8	60,6	33,2	0,3
55 anys o més	215	4,8	62,1	31,9	1,2
Nacionalitat					
Andorrana	274	10,3	65,1	23,4	1,2
Espanyola	221	6,4	61,2	31,7	0,7
Francesa	38	2,5	72,7	24,8	0,0
Portuguesa	115	9,4	66,5	22,9	1,3
Altres	71	16,2	49,3	34,5	0,0
Estudis					
Estudis primaris no acabats o sense estudis	55	6,4	57,2	33,7	2,6
Ensenyament primari o secundari bàsic	237	3,8	63,5	31,7	1,0
Ensenyament secundari superior	248	11,2	65,1	22,7	1,0
Universitaris	178	14,1	61,1	24,7	0,0
Ocupació					
Directius, propietaris i comandaments intermedis	55	8,0	53,8	35,6	2,6
Professionals, tècnics i similars	99	7,2	70,6	20,7	1,5
Personal administratiu i similars	112	13,3	66,5	20,2	0,0
Treballadors del comerç, hosteleria i serveis personals	147	12,0	62,8	24,7	0,6
Treballadors de la indústria, construcció i agricultura	68	6,2	63,2	29,9	0,8
Treballadors no qualificats	51	11,0	54,4	33,1	1,4
Jubilats	103	3,6	69,0	26,2	1,2
Mestresses de casa	23	0,0	73,1	26,9	0,0
Estudiants	21	27,2	64,8	8,0	0,0
Aturats	32	0,0	36,3	63,7	0,0
Altres no ocupats	7	32,3	19,4	48,3	0,0
No contesta	2	0,0	100,0	0,0	0,0