

**L'OBSERVATORI**  
**CRES-IEA**

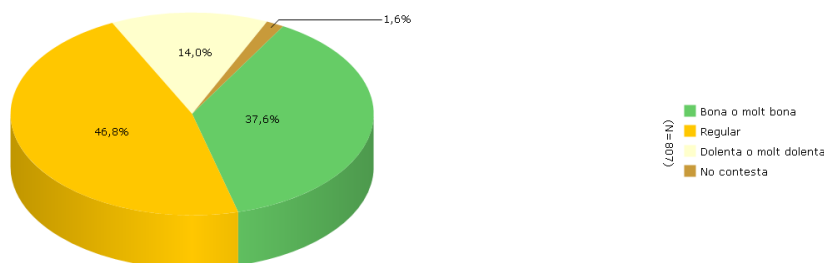
**Primer semestre del 2018**

**Centre de Recerca Sociològica**  
**Institut d'Estudis Andorrans**

# SITUACIÓ ECONÒMICA

## 2. Com qualificaria la situació econòmica general d'Andorra actualment?

	freqüències	Percentatges
<b>Total</b>	<b>807</b>	<b>100</b>
<b>Molt bona</b>	25	3,0
<b>Bona</b>	279	34,6
<b>Regular</b>	378	46,8
<b>Dolenta</b>	86	10,6
<b>Molt dolenta</b>	27	3,3
<b>Ns/Nc</b>	13	1,6



Un 47% dels enquestats consideren que la situació econòmica general d'Andorra és regular. Un 34,6% la qualifica de bona i un 10,6% que diu que és dolenta, mentre que al voltant d'un 3% consideren que és molt bona o molt dolenta.

Els homes són més optimistes pel que fa a la situació econòmica d'Andorra, ja que un 44% la qualifica de bona o molt bona, per un 31% de les dones, mentre que elles consideren en major proporció que la situació és regular (50%) o dolenta o molt dolenta (18%), davant un 44% i 10%, respectivament, dels homes.

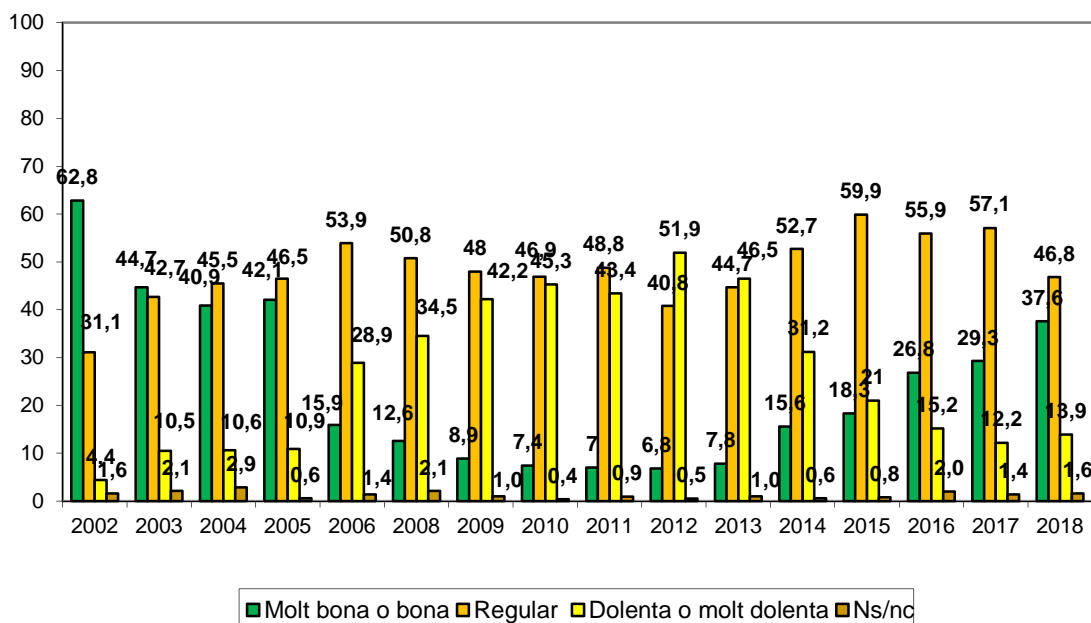
Els més joves són els que consideren en major proporció que la situació econòmica d'Andorra és bona o molt bona (54%) i en augmentar l'edat disminueix aquesta percepció positiva fins a un 28,5% dels majors de 55 anys, que són els que més pensen que és regular (55%). També és major la percepció negativa entre els grups de més edat (entre un 14% i un 16%).

Quant a la nacionalitat els que qualifiquen la situació econòmica de bona o molt bona són els d'altres nacionalitats (63%), francesos (44%), i espanyols (42%), mentre que els andorrans i els portuguesos ho diuen en menor proporció (un 33% i un 19%, respectivament) que són els que més la qualifiquen de regular (un 62% els portuguesos i un 51% els andorrans).

En augmentar el nivell d'estudis també augmenta la proporció dels que consideren que la situació econòmica del país és bona o molt bona (d'un 12% dels que tenen estudis primaris incomplets o sense estudis a un 46,5% dels que tenen estudis universitaris), alhora que disminueix el percentatge dels que la qualifiquen de regular i dolenta o molt dolenta.

En relació amb l'ocupació destaca que els que més consideren que la situació econòmica a Andorra és bona o molt bona són els directius, propietaris i els estudiants (un 48% en cada cas), seguits dels professionals, tècnics (45,5%) i dels treballadors del comerç, hoteleria (43%). D'altra banda, els que més la qualifiquen de dolenta o molt dolenta són els treballadors no qualificats (26%), els aturats i altres no ocupats (22%) i les mestresses de casa (20,5%).

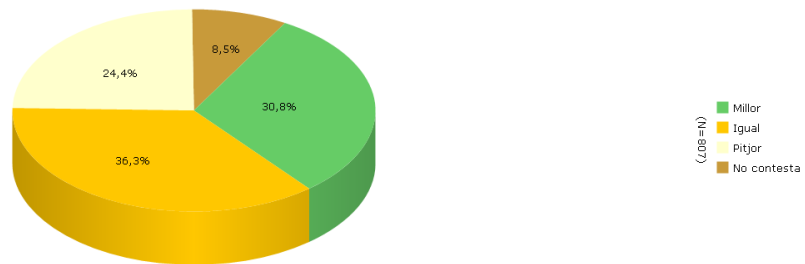
### Evolució de la percepció de la situació econòmica d'Andorra



La percepció que la situació econòmica d'Andorra és dolenta o molt dolenta augmenta considerablement a partir del 2006 i fins el 2013 (especialment en els anys de major incidència de la crisi en l'economia mundial), moment en què la percepció negativa dels enquestats va disminuint alhora que augmenta la proporció dels que pensen que la situació econòmica és regular, que torna a ser majoritària. La proporció dels que qualifiquen la situació com a bona o molt bona també està augmentant en els darrers anys (coincidint amb l'inici de la recuperació de l'economia) passant d'un 27% l'any 2016 a un 29% l'any 2017 i un 37,6% el 2018.

### 3 . Diria que la situació econòmica d'Andorra és millor, igual, o pitjor que la de fa un any?

	freqüències	Percentatges
<b>Total</b>	<b>807</b>	<b>100</b>
<b>Millor</b>	248	30,8
<b>Igual</b>	293	36,3
<b>Pitjor</b>	197	24,4
<b>Ns/Nc</b>	69	8,5



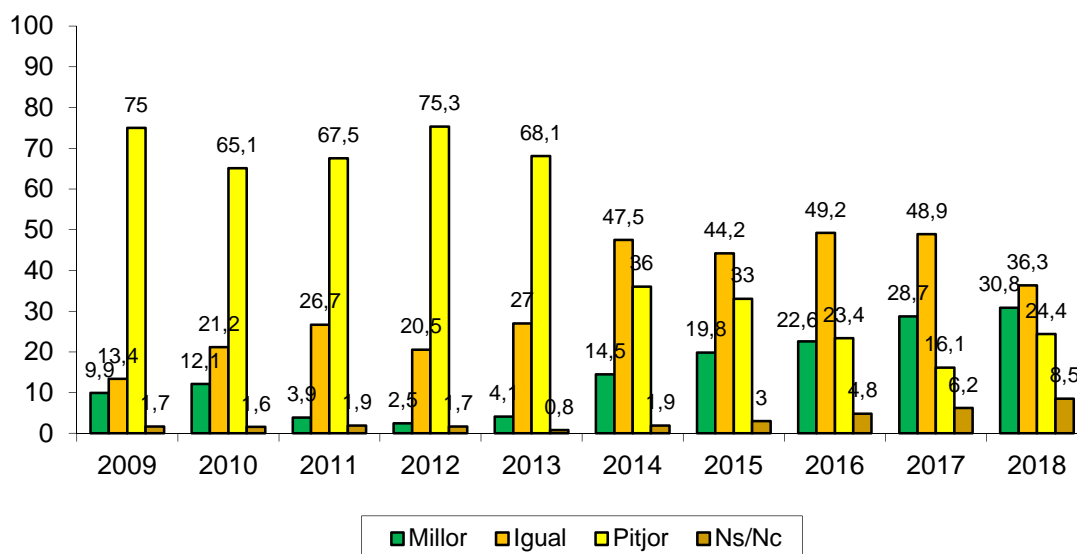
Un 36% dels enquestats diuen que la situació econòmica d'Andorra es manté igual que la de fa un any, prop d'un 31% pensen que és millor i un 24% la consideren pitjor.

La comparació de la situació econòmica d'Andorra amb l'any passat la valoren més positivament els homes que les dones (un 36% dels homes per un 25% de les dones diuen que és millor, mentre que un 30,5% de les dones i un 18% dels homes pensen que és pitjor).

Per edat, el grup de 40 a 54 anys és el que en major proporció diu que la situació actual és millor que la de fa un any (37,5%), seguits dels joves entre 18 i 24 anys (33%), tot i que els joves diuen en major proporció que la situació és igual (42%), mentre que els de 25 a 39 anys són els que més diuen que la situació econòmica d'Andorra és pitjor que la de l'any anterior (31%).

En relació amb l'ocupació s'observa que els que diuen que la situació econòmica és millor són en primer lloc els treballadors de la indústria i la construcció (48%), seguit d'un 45% de les mestresses de casa i un 42% dels directius, propietaris i comandaments intermedis. Els jubilats opinen en major proporció que la situació és igual (44%), mentre que els treballadors no qualificats són els que més diuen que la situació econòmica és pitjor (42%).

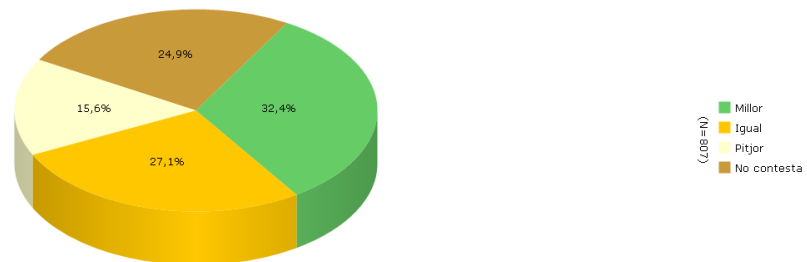
## Evolució de la situació econòmica d'Andorra respecte a la de fa un any



Pel que fa a l'evolució de la percepció de la situació econòmica d'Andorra respecte un any abans, era majoritàriament negativa entre el 2009 i el 2013, i des del 2014 la proporció de casos que qualifiquen la situació actual igual que la de l'any anterior passa a ser la resposta més freqüent per part dels enquestats. La percepció positiva també ha augmentat en aquests anys passant d'un 4% el 2013, a un 14,5% el 2014, un 20% el 2015, un 23% l'any 2016, un 29% el 2017 i un 31% el 2018.

#### 4. I d'aquí un any, creu que la situació econòmica d'Andorra serà millor, pitjor o seguirà igual?

	freqüències	Percentatges
<b>Total</b>	<b>807</b>	<b>100</b>
<b>Millor</b>	261	32,4
<b>Igual</b>	218	27,1
<b>Pitjor</b>	126	15,6
<b>Ns/Nc</b>	201	24,9



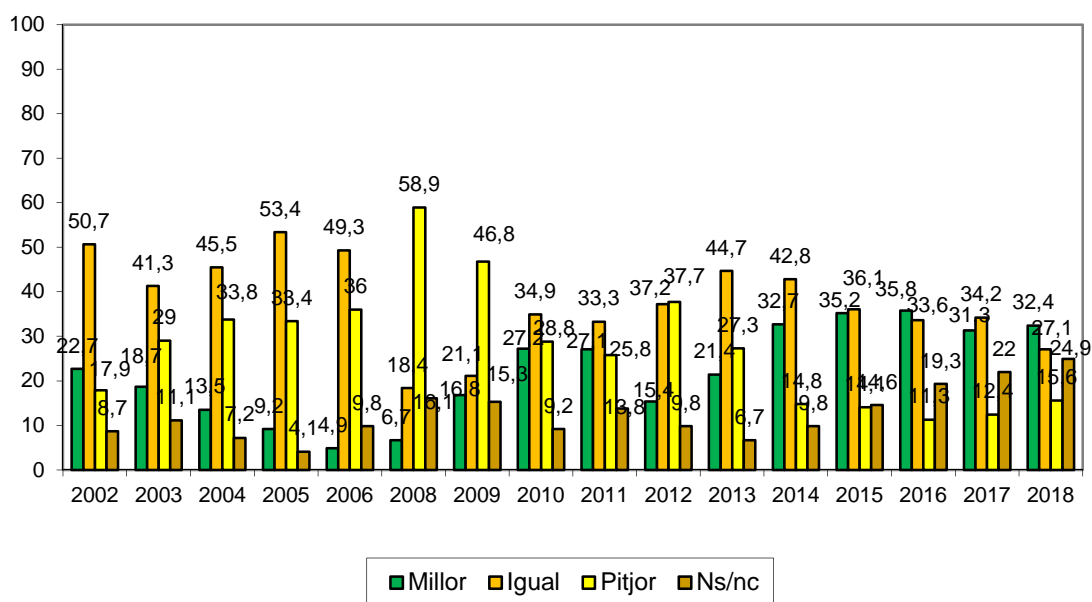
Un 32% dels enquestats creuen que la situació econòmica d'Andorra d'aquí un any serà millor que l'actual, un 27% consideren que la situació es mantindrà igual, mentre que un 15,6% creuen que serà pitjor, i un 25% no ho saben o no contesten.

Per edat, els més joves són els que més diuen que la situació serà millor (37%), seguits dels de 40 a 54 anys (35%). Els joves també diuen amb més proporció que la situació serà igual (35%), mentre que en augmentar l'edat disminueix aquesta resposta i augmenta el percentatge dels que no contesten.

Els que més pensen que el proper any la situació econòmica d'Andorra serà millor són els enquestats d'altres nacionalitats i els portuguesos (un 47% i un 34%, respectivament). També ho valoren més positivament les persones amb estudis primaris o secundaris bàsics (36%).

Per ocupació destaca que els directius, propietaris, comandament intermedis (44,5%), les mestresses de casa (46%) són els grups que més creuen que la situació econòmica d'aquí un any serà millor, seguits dels estudiants (43%). Els més pessimistes són el personal administratiu que consideren en un 26% que la situació serà pitjor.

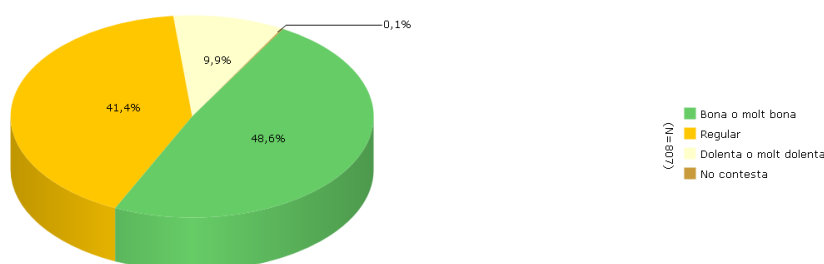
## Evolució de la percepció de la situació econòmica d'Andorra per l'any vinent



L'any 2008 i 2009 van ser els més negatius en termes de percepció sobre la situació econòmica d'Andorra per a l'any següent. A partir de l'any 2013 s'observa una visió més optimista pel que fa a la millora de la situació econòmica prevista, i l'any 2016 i el 2018 es registren els percentatges més alts dels que consideren que la situació econòmica d'Andorra millorarà. També destaca que en els darrers anys augmenta la proporció dels que no ho saben o no contesten.

## 5. I a nivell personal com qualificaria la seva situació econòmica?

	freqüències	Percentatges
<b>Total</b>	<b>807</b>	<b>100</b>
<b>Molt bona</b>	39	4,9
<b>Bona</b>	353	43,8
<b>Regular</b>	334	41,4
<b>Dolenta</b>	61	7,6
<b>Molt dolenta</b>	18	2,3
<b>Ns/Nc</b>	1	0,1



Un 44% dels enquestats qualifiquen la seva situació econòmica personal de bona, i un 41% la consideren regular, mentre que un 7,6% pensen que és dolenta, un 5% la qualifiquen de molt bona i un 2% de molt dolenta.

Els homes són els que més declaren que la seva situació personal és bona o molt bona (un 52% dels homes davant un 45% de dones), mentre que les dones diuen amb més proporció que la seva situació personal és dolenta o molt dolenta (un 13% de les dones, per un 7% dels homes).

En augmentar l'edat disminueix la proporció dels que diuen que la seva situació econòmica personal és bona o molt bona (d'un 61% dels més joves a un 41% dels de 55 anys o més), alhora que augmenta la proporció dels enquestats que qualifiquen la seva situació de dolenta o molt dolenta (cap cas entre els més joves i fins a un 14% dels més grans).

Per nacionalitat es destaca que els enquestats d'altres nacionalitats (60%), els andorrans (56%) i els francesos (51%) són els que consideren en major proporció que la seva economia personal és bona o molt bona. Els que més diuen que la seva situació econòmica és regular (65%) o dolenta o molt dolenta (18%) són els enquestats de nacionalitat portuguesa.

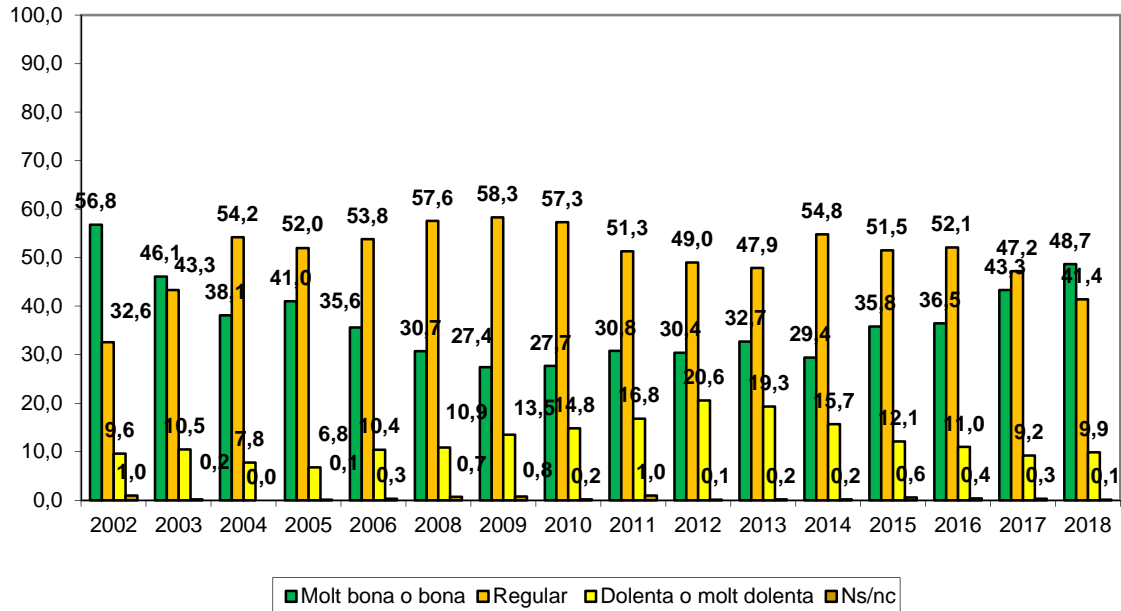
Els enquestat amb més nivell d'estudis són els que valoren millor la seva situació econòmica, augmentant d'un 20% dels que tenen estudis primaris no acabats o sense estudis a un 68% dels que tenen estudis universitaris que consideren que la seva situació econòmica és bona o molt bona, alhora que tendeix a disminuir el percentatge dels que diuen que és regular o dolenta o molt dolenta.

Segons l'ocupació destaca que els que en major proporció consideren que la seva situació econòmica és bona o molt bona són els professionals o tècnics (73%) i el personal directiu,



propietaris i comandaments intermedis (62%), mentre que els treballadors no qualificats són els més consideren que la seva situació és regular (64%) o dolenta o molt dolenta (26%).

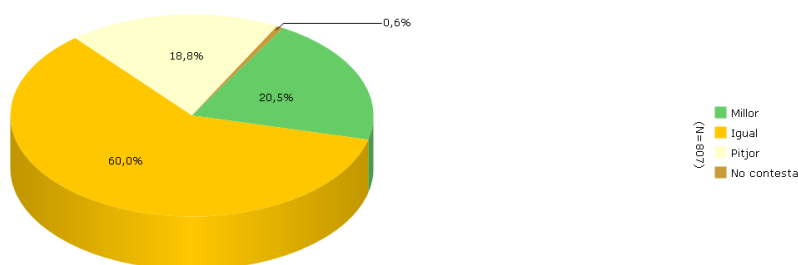
### Evolució de la percepció de la situació econòmica personal



Quant a l'evolució de la percepció dels enquestats sobre la situació econòmica personal s'observa una tendència a l'alça en els darrers anys dels que consideren que és bona o molt bona, assolint un 49% el 2018, alhora que tendeix a disminuir el percentatge dels que consideren que la seva situació econòmica és regular o dolenta o molt dolenta.

## 6. La seva situació econòmica actual, en relació amb la de fa un any: ha millorat, ha empitjorat, o està igual?

	freqüències	Percentatges
<b>Total</b>	<b>807</b>	<b>100</b>
<b>Millor</b>	166	20,5
<b>Igual</b>	485	60,0
<b>Pitjor</b>	152	18,8
<b>Ns/Nc</b>	5	0,6



El 60% dels enquestats diuen que la seva situació econòmica actual està igual en relació amb la de fa un any, un 20,5% consideren que ha millorat i un 19% que ha empitjorat.

Els homes declaren en major proporció que la seva situació econòmica ha millorat respecte a la de l'any anterior (un 25% davant un 16% de les dones), i les dones manifesten amb més proporció que els homes que la seva situació econòmica ha empitjorat respecte l'any anterior (un 23% i un 14%, respectivament).

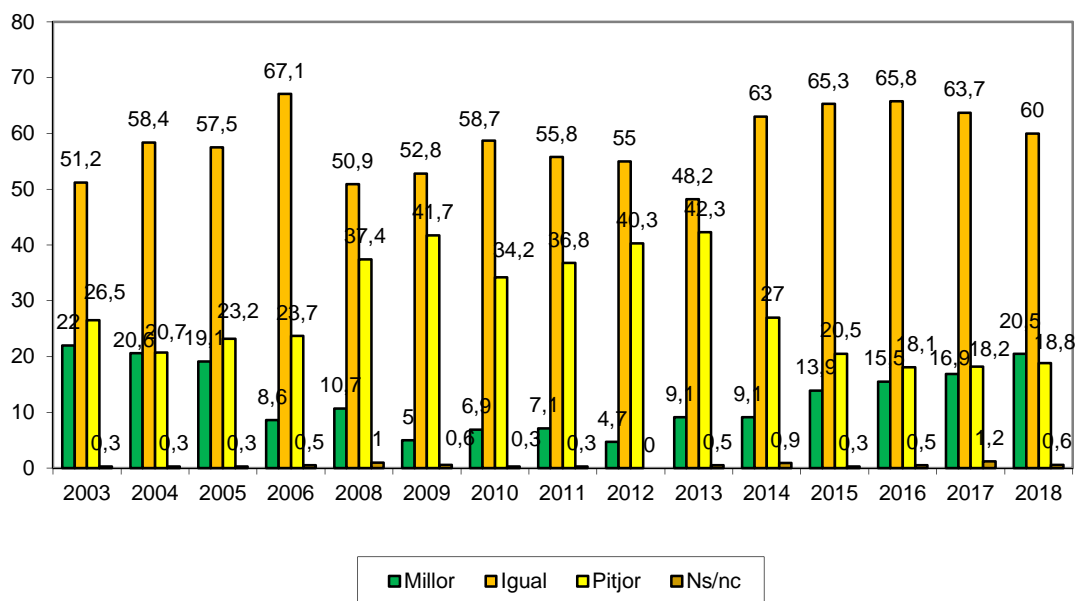
La valoració positiva sobre la situació econòmica respecte l'any anterior és més alta entre els joves (un 44% dels que tenen entre 18 i 24 anys que la seva situació és millor, i disminueix en els grups de més edat fins a un 10% dels que tenen 55 anys o més), mentre que en augmentar l'edat augmenten els casos que consideren que la seva situació econòmica està igual o ha empitjorat.

Tot i que la major part dels diferents grups nacionals diuen que la seva situació econòmica s'ha mantingut igual destaca que els enquestats del grup d'altres nacionalitats són els que més declaren que la seva situació econòmica ha millorat (37%), mentre que els portuguesos són els que més diuen que la seva situació ha empitjorat (25%), seguits dels francesos (21%).

Les persones amb estudis universitaris són les que diuen en un percentatge superior que la seva situació està millor (27%) o igual (62%) que l'any anterior, i són els que menys diuen que és pitjor (10,5%).

En funció de l'ocupació s'observa que els que declaren que la seva situació personal ha millorat són principalment els directius, propietaris i comandaments (32%), mentre que els que més diuen que estan pitjors són els aturats (39%), els treballadors no qualificats (29%) i els jubilats (24%).

### Evolució de la percepció de la seva situació econòmica personal en relació amb la de fa un any



Pel que fa a la percepció de la situació econòmica personal en comparació a la de l'any anterior destaca que a partir de l'any 2014 el percentatge d'enquestats que consideren que la seva situació ha millorat va augmentar i tendeix a disminuir la proporció dels que consideren que la situació és igual.

## 7. Tenint en compte els ingressos mensuals totals de la seva llar, vostè diria que la seva llar arriba a final de mes...

	freqüències	Percentatges
<b>Total</b>	<b>807</b>	<b>100</b>
<b>Amb molta facilitat</b>	49	6,1
<b>Amb facilitat</b>	192	23,7
<b>Amb certa facilitat</b>	256	31,8
<b>Amb certa dificultat</b>	198	24,5
<b>Amb dificultat</b>	69	8,5
<b>Amb molta dificultat</b>	41	5,1
<b>Ns/Nc</b>	3	0,3

Un 32% de la població enquestada diu que arriba amb certa facilitat a final de mes, seguit d'un 24,5% que manifesta que hi arriba amb certa dificultat i prop d'un 24% que ho fa amb facilitat. En menor proporció un 8,5% diu que arriba a final de mes amb dificultat, un 6% amb molta facilitat, i un 5% molta dificultat.

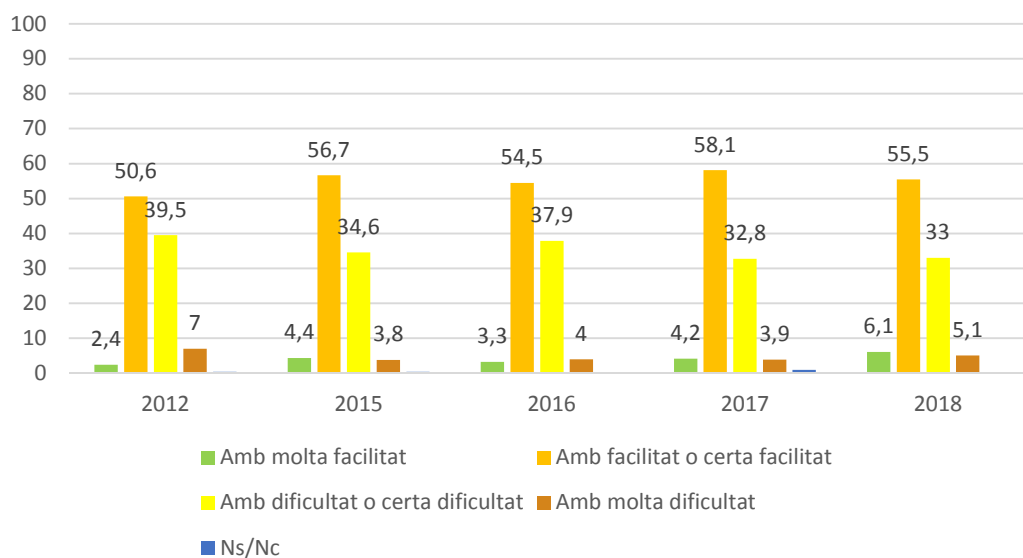
Els homes declaren amb major proporció que les dones que tenen facilitat o certa facilitat per arribar a finals de mes (60% i 51%, respectivament), i hi ha més dones que diuen que tenen dificultats o certes dificultats (un 36% de les dones davant un 30% dels homes) o amb molta dificultat (un 6% i un 4%, respectivament).

Quant a la nacionalitat destaca que els que manifesten amb més proporció que tenen dificultats o certes dificultats són els portuguesos (53%), mentre que la resta de grups nacionals diuen majoritàriament que arriben a final de mes amb facilitat o certa facilitat (entre un 55% i un 65%).

Entre les persones amb més nivell d'estudis augmenta proporcionalment el percentatge dels que diuen que arriben a final de més amb facilitat o certa facilitat (d'un 35% dels que tenen estudis primaris incomplets o sense estudis a un 65% dels que tenen estudis universitaris) alhora que disminueix la proporció dels que tenen dificultats o certes dificultats per arribar a final de mes.

S'observa que la majoria de les ocupacions diuen majoritàriament que tenen facilitat o certa finalitat per arribar a final de mes, excepte els treballadors no qualificats que diuen en major proporció que tenen dificultats o certes dificultats (70%).

## Evolució de la facilitat o dificultat per arribar a finals de mes



En els darrers anys la proporció de les persones enquestades que diuen que a la seva llar arriben amb facilitat o certa facilitat a final de mes oscil·la entre un 51% i un 58%. La proporció de persones que manifesten que arriben a finals de mes amb dificultat o certa dificultat tendeix a disminuir, i s'observa un lleuger augment dels que diuen que arriben amb molta facilitat, com també han augmentat un punt percentual en el darrer any els casos que hi arriben amb molta dificultat.

## ANNEXOS

### Taula 2

Com qualificaria la situació econòmica general d'Andorra actualment?

% Horitzontals		Molt bona o bona	Regular	Dolenta o molt dolenta	No contesta
<b>Total</b>	<b>807</b>	<b>37,6</b>	<b>46,8</b>	<b>14,0</b>	<b>1,6</b>
<b>SEXE</b>					
Home	<b>403</b>	44,4	44,1	10,3	1,2
Dona	<b>404</b>	30,8	49,6	17,6	2,0
<b>EDAT</b>					
18 a 24 anys	<b>67</b>	54,3	41,3	4,4	0,0
25 a 39 anys	<b>204</b>	45,7	37,8	13,5	3,0
40 a 54 anys	<b>269</b>	36,3	46,7	16,4	0,6
55 anys o més	<b>267</b>	28,5	55,3	14,3	1,9
<b>NACIONALITAT</b>					
Andorrana	<b>315</b>	33,3	50,8	14,0	2,0
Espanyola	<b>243</b>	41,7	42,3	14,0	2,0
Francesa	<b>46</b>	43,8	30,5	21,8	3,9
Portuguesa	<b>117</b>	19,3	61,8	18,8	0,0
Altres	<b>86</b>	63,4	33,4	3,2	0,0
<b>NIVELL D'ESTUDIS</b>					
Estudis primaris no acabats o sense estudis	<b>36</b>	12,3	55,4	27,1	5,2
Ensenyament primari o secundari bàsic	<b>199</b>	28,1	52,5	19,3	0,0
Ensenyament secundari superior o FP	<b>316</b>	39,1	47,1	12,7	1,1
Estudis universitaris	<b>253</b>	46,5	41,3	9,6	2,6
<b>OCUPACIÓ</b>					
Directius, propietaris i comandaments intermedis	<b>93</b>	48,0	42,5	8,7	0,8
Personal administratiu i similars	<b>96</b>	33,4	52,9	12,1	1,6
Professionals, tècnics i similars	<b>137</b>	45,5	43,3	8,3	3,0
Treballadors del comerç, hostaleria i serveis personals	<b>145</b>	42,9	37,7	18,7	0,7
Treballadors de la indústria, construcció i agricultura	<b>77</b>	36,6	48,3	12,7	2,3
Treballadors no qualificats	<b>57</b>	13,4	60,3	26,3	0,0
Jubilats	<b>120</b>	29,9	51,5	16,4	2,2
Estudiants	<b>32</b>	47,8	52,2	0,0	0,0
Mestressa de casa	<b>10</b>	9,2	70,3	20,5	0,0
Aturats i altres situacions	<b>37</b>	34,9	43,3	21,8	0,0

**Taula 3**

**Diria que la situació econòmica d'Andorra és millor, igual, o pitjor que la de fa un any?**

<b>% Horitzontals</b>		<b>Millor</b>	<b>Igual</b>	<b>Pitjor</b>	<b>No contesta</b>
<b>Total</b>	<b>807</b>	<b>30,8</b>	<b>36,3</b>	<b>24,4</b>	<b>8,5</b>
<b>SEXE</b>					
Home	<b>403</b>	36,3	36,0	18,3	9,5
Dona	<b>404</b>	25,3	36,6	30,5	7,6
<b>EDAT</b>					
18 a 24 anys	<b>67</b>	33,3	42,4	10,0	14,4
25 a 39 anys	<b>204</b>	23,1	35,7	30,9	10,2
40 a 54 anys	<b>269</b>	37,5	33,3	24,2	5,0
55 anys o més	<b>267</b>	29,2	38,2	23,4	9,2
<b>NACIONALITAT</b>					
Andorrana	<b>315</b>	32,2	37,8	24,0	6,0
Espanyola	<b>243</b>	27,0	39,6	25,0	8,4
Francesa	<b>46</b>	28,1	33,5	17,3	21,0
Portuguesa	<b>117</b>	32,0	29,1	29,7	9,2
Altres	<b>86</b>	35,6	32,7	21,1	10,6
<b>NIVELL D'ESTUDIS</b>					
Estudis primaris no acabats o sense estudis	<b>36</b>	26,8	46,9	16,1	10,2
Ensenyament primari o secundari bàsic	<b>199</b>	30,5	34,3	27,2	8,0
Ensenyament secundari superior o FP	<b>316</b>	30,8	37,3	24,0	8,0
Estudis universitaris	<b>253</b>	31,2	35,3	24,2	9,4
<b>OCUPACIÓ</b>					
Directius, propietaris i comandaments intermedis	<b>93</b>	41,7	37,0	15,7	5,7
Personal administratiu i similars	<b>96</b>	27,7	33,7	35,1	3,6
Professionals, tècnics i similars	<b>137</b>	37,4	31,6	23,1	8,0
Treballadors del comerç, hostaleria i serveis personals	<b>145</b>	22,5	39,7	28,6	9,2
Treballadors de la indústria, construcció i agricultura	<b>77</b>	47,7	32,8	14,6	4,9
Treballadors no qualificats	<b>57</b>	16,5	35,4	41,7	6,4
Jubilats	<b>120</b>	25,2	43,9	19,9	11,0
Estudiants	<b>32</b>	33,4	24,6	21,0	21,0
Mestressa de casa	<b>10</b>	44,6	34,9	20,5	0,0
Aturats i altres situacions	<b>37</b>	16,8	39,5	21,5	22,2

## Taula 4

I d'aquí un any, creu que la situació econòmica d'Andorra serà millor, pitjor o seguirà igual?

% Horitzontals		Millor	Igual	Pitjor	No contesta
<b>Total</b>	<b>807</b>	<b>32,4</b>	<b>27,1</b>	<b>15,6</b>	<b>24,9</b>
<b>SEXE</b>					
Home	<b>403</b>	34,3	29,0	13,1	23,6
Dona	<b>404</b>	30,4	25,2	18,2	26,3
<b>EDAT</b>					
18 a 24 anys	<b>67</b>	36,6	35,1	16,8	11,5
25 a 39 anys	<b>204</b>	25,6	33,0	19,0	22,4
40 a 54 anys	<b>269</b>	35,2	27,7	13,6	23,5
55 anys o més	<b>267</b>	33,6	19,9	14,9	31,7
<b>NACIONALITAT</b>					
Andorrana	<b>315</b>	29,7	29,9	19,8	20,5
Espanyola	<b>243</b>	30,1	28,2	16,4	25,3
Francesa	<b>46</b>	31,1	10,4	13,4	45,1
Portuguesa	<b>117</b>	34,1	24,4	8,3	33,2
Altres	<b>86</b>	46,6	25,8	9,5	18,2
<b>NIVELL D'ESTUDIS</b>					
Estudis primaris no acabats o sense estudis	<b>36</b>	28,6	15,3	4,7	51,4
Ensenyament primari o secundari bàsic	<b>199</b>	35,8	22,5	16,6	25,1
Ensenyament secundari superior o FP	<b>316</b>	30,1	28,9	17,5	23,5
Estudis universitaris	<b>253</b>	32,6	30,4	14,2	22,8
<b>OCUPACIÓ</b>					
Directius, propietaris i comandaments intermedis	<b>93</b>	44,5	21,4	15,9	18,2
Personal administratiu i similars	<b>96</b>	25,0	28,5	26,2	20,3
Professionals, tècnics i similars	<b>137</b>	31,3	30,8	13,3	24,7
Treballadors del comerç, hostaleria i serveis personals	<b>145</b>	33,0	28,4	16,9	21,7
Treballadors de la indústria, construcció i agricultura	<b>77</b>	36,8	33,7	10,5	19,0
Treballadors no qualificats	<b>57</b>	25,9	19,2	11,7	43,2
Jubilats	<b>120</b>	28,4	23,5	12,5	35,6
Estudiants	<b>32</b>	42,8	28,2	23,2	5,8
Mestressa de casa	<b>10</b>	44,6	37,1	9,1	9,2
Aturats i altres situacions	<b>37</b>	24,9	26,4	14,0	34,6



## Taula 5

### I a nivell personal com qualificaria la seva situació econòmica?

% Horitzontals	Molt bona o bona	Regular	Dolenta o molt dona	
<b>Total</b>	<b>807</b>	<b>48,6</b>	<b>41,4</b>	<b>9,9</b>
<b>SEXE</b>				
Home	<b>403</b>	52,0	41,1	7,0
Dona	<b>404</b>	45,3	41,7	12,7
<b>EDAT</b>				
18 a 24 anys	<b>67</b>	61,2	38,8	0,0
25 a 39 anys	<b>204</b>	60,0	30,9	8,5
40 a 54 anys	<b>269</b>	44,0	46,6	9,4
55 anys o més	<b>267</b>	41,3	44,8	13,8
<b>NACIONALITAT</b>				
Andorrana	<b>315</b>	56,0	35,7	7,9
Espanyola	<b>243</b>	49,5	39,7	10,8
Francesa	<b>46</b>	50,8	38,6	10,6
Portuguesa	<b>117</b>	17,5	64,7	17,8
Altres	<b>86</b>	60,2	36,7	3,1
<b>NIVELL D'ESTUDIS</b>				
Estudis primaris no acabats o sense estudis	<b>36</b>	20,1	52,7	27,2
Ensenyament primari o secundari bàsic	<b>199</b>	30,8	53,1	16,1
Ensenyament secundari superior o FP	<b>316</b>	47,1	43,4	9,2
Estudis universitaris	<b>253</b>	68,3	28,2	3,5
<b>OCUPACIÓ</b>				
Directius, propietaris i comandaments intermedis	<b>93</b>	62,0	35,5	2,6
Personal administratiu i similars	<b>96</b>	49,4	40,5	10,0
Professionals, tècnics i similars	<b>137</b>	72,7	23,9	2,6
Treballadors del comerç, hostaleria i serveis	<b>145</b>	39,2	50,7	10,1
Treballadors de la indústria, construcció	<b>77</b>	40,9	50,7	8,4
Treballadors no qualificats	<b>57</b>	10,5	63,7	25,9
Jubilats	<b>120</b>	47,0	35,7	17,3
Estudiants	<b>32</b>	56,5	43,5	0,0
Mestressa de casa	<b>10</b>	55,4	44,6	0,0
Aturats i altres situacions	<b>37</b>	33,2	46,6	20,2

**Taula 6**

**La seva situació econòmica actual, en relació amb la de fa un any: ha millorat, ha empitjorat, o està igual?**

<b>% Horitzontals</b>		<b>Millor</b>	<b>Igual</b>	<b>Pitjor</b>	<b>No contesta</b>
<b>Total</b>	<b>807</b>	<b>20,5</b>	<b>60,0</b>	<b>18,8</b>	<b>0,6</b>
<b>SEXE</b>					
Home	<b>403</b>	25,2	59,6	14,2	1,0
Dona	<b>404</b>	15,9	60,5	23,4	0,2
<b>EDAT</b>					
18 a 24 anys	<b>67</b>	43,9	41,7	14,3	0,0
25 a 39 anys	<b>204</b>	30,1	53,6	14,3	2,0
40 a 54 anys	<b>269</b>	17,6	61,3	20,8	0,3
55 anys o més	<b>267</b>	10,3	68,3	21,4	0,0
<b>NACIONALITAT</b>					
Andorrana	<b>315</b>	20,5	61,6	17,6	0,4
Espanyola	<b>243</b>	15,7	66,8	17,0	0,4
Francesa	<b>46</b>	21,0	57,6	21,4	0,0
Portuguesa	<b>117</b>	18,1	55,8	25,3	0,8
Altres	<b>86</b>	37,3	42,4	18,2	2,1
<b>NIVELL D'ESTUDIS</b>					
Estudis primaris no acabats o sense estudis	<b>36</b>	13,6	60,2	26,2	0,0
Ensenyament primari o secundari bàsic	<b>199</b>	21,7	54,5	23,7	0,0
Ensenyament secundari superior o FP	<b>316</b>	15,9	61,5	21,7	1,0
Estudis universitaris	<b>253</b>	26,6	62,1	10,5	0,7
<b>OCUPACIÓ</b>					
Directius, propietaris i comandaments intermedis	<b>93</b>	32,4	58,5	9,0	0,0
Personal administratiu i similars	<b>96</b>	19,3	59,1	21,6	0,0
Professionals, tècnics i similars	<b>137</b>	20,8	67,4	11,0	0,7
Treballadors del comerç, hostaleria i serveis personals	<b>145</b>	25,9	50,1	22,7	1,3
Treballadors de la indústria, construcció i agricultura	<b>77</b>	26,0	63,1	10,9	0,0
Treballadors no qualificats	<b>57</b>	17,2	53,6	29,2	0,0
Jubilats	<b>120</b>	6,5	69,6	23,9	0,0
Estudiants	<b>32</b>	23,2	59,4	17,4	0,0
Mestressa de casa	<b>10</b>	17,1	73,7	9,2	0,0
Aturats i altres situacions	<b>37</b>	10,2	45,4	38,9	5,5

**Taula 7**

**Tenint en compte els ingressos mensuals totals de la seva llar, vostè diria que la seva llar arriba a final de mes...**

<b>% Horitzontals</b>		<b>Amb molta facilitat</b>	<b>Amb facilitat o certa facilitat</b>	<b>Amb dificultat o certa dificultat</b>	<b>Amb molta dificultat</b>
<b>Total</b>	<b>807</b>	<b>6,1</b>	<b>55,5</b>	<b>33,0</b>	<b>5,1</b>
<b>SEXE</b>					
Home	<b>403</b>	6,0	59,6	29,7	4,1
Dona	<b>404</b>	6,3	51,4	36,3	6,0
<b>EDAT</b>					
18 a 24 anys	<b>67</b>	2,8	62,1	32,4	2,8
25 a 39 anys	<b>204</b>	3,5	61,6	30,0	4,8
40 a 54 anys	<b>269</b>	8,4	51,5	35,5	4,2
55 anys o més	<b>267</b>	6,6	53,1	32,9	6,7
<b>NACIONALITAT</b>					
Andorrana	<b>315</b>	7,0	59,4	27,4	6,2
Espanyola	<b>243</b>	5,8	56,5	32,6	4,7
Francesa	<b>46</b>	0,0	65,4	32,0	2,6
Portuguesa	<b>117</b>	0,8	39,3	53,1	6,8
Altres	<b>86</b>	14,5	54,9	27,5	1,1
<b>NIVELL D'ESTUDIS</b>					
Estudis primaris no acabats o sense estudis	<b>36</b>	0,0	34,7	60,6	4,7
Ensenyament primari o secundari bàsic	<b>199</b>	0,4	47,7	42,4	9,6
Ensenyament secundari superior o FP	<b>316</b>	5,1	54,1	35,4	5,3
Estudis universitaris	<b>253</b>	12,1	66,9	18,6	1,4
<b>OCUPACIÓ</b>					
Directius, propietaris i comandaments intermedis	<b>93</b>	13,7	66,3	20,0	0,0
Personal administratiu i similars	<b>96</b>	1,0	66,2	27,9	4,0
Professionals, tècnics i similars	<b>137</b>	11,7	62,9	22,9	1,3
Treballadors del comerç, hostaleria i serveis	<b>145</b>	4,0	47,0	41,6	7,4
Treballadors de la indústria, construcció i agricultura	<b>77</b>	2,4	51,9	40,2	5,4
Treballadors no qualificats	<b>57</b>	0,0	19,5	70,1	10,3
Jubilats	<b>120</b>	8,4	55,2	28,8	7,5
Estudiants	<b>32</b>	0,0	67,4	32,6	0,0
Mestressa de casa	<b>10</b>	18,3	72,5	9,2	0,0
Aturats i altres situacions	<b>37</b>	0,0	54,7	30,3	15,0