



**ANDORRA**  
RECERCA +  
INNOVACIÓ



**L'OBSERVATORI**

**Segon semestre 2023**

Grup de Sociologia





# Sumari

---

INTRODUCCIÓ.....	5
Metodologia.....	6
Variables sociodemogràfiques.....	7
Relacions entre les variables sociodemogràfiques.....	14
Context del 6 al 21 de novembre de 2023 .....	19
RESULTATS DE L'ENQUESTA.....	21
2.- HABITATGE .....	21
2.1.- Digui'm, si us plau: el seu habitatge és de propietat o de lloguer?.....	21
2.2.- Ens pot indicar quin any va començar a viure en el seu habitatge actual?.23	
2.3.- Pot indicar el cost, aproximat, del lloguer o hipoteca del seu habitatge (en €) descomptant els subministraments (aigua, llum, calefacció)?.....	24
2.4.- Pot indicar quin és el percentatge dels ingressos mensuals de la seva llar que destina a pagar l'habitatge? .....	26
2.5.- Pot indicar el cost mensual, aproximat, del que gasta en serveis com l'aigua, aigua calenta, llum... en €?.....	28
2.6.- I a l'hivern, em pot indicar el cost mensual, aproximat, del que gasta en calefacció en €?.....	28
2.7.- Quants metres quadrats té el seu habitatge?.....	29
2.8.- Quants dormitoris té el seu habitatge?.....	30
2.9.- Em podria dir quants anys fa que va signar el darrer contracte de lloguer? .....	31
2.10.- Gaudeix de les pròrrogues dels contractes de lloguer que ha fet Govern des del 2018?.....	32
2.11.- Li ha fet saber el seu arrendador que vol actualitzar l'import de lloguer? 33	
2.12.- Està buscant activament un habitatge?.....	35
2.12.1.- Per quin motiu busca habitatge? .....	36
2.12.2.- Per quin motiu li agradaria canvia però no pot?.....	37
2.13.- On busca habitatge?.....	38
2.14.- Per quin motiu busca en aquest/s lloc/s?.....	40
2.15.- Quin tipus d'habitatge cerca? .....	41
2.16.- Aproximadament, quina superfície útil mínima busca?.....	42
2.17.- Quin nombre de dormitoris està buscant?.....	42
5.2.2.- Per quina raó? .....	45
ANNEXOS .....	46
1. Valor estadístic i significació estadística dels resultats.....	46

2. Classificació d'ocupacions pel mercat laboral andorrà.....	48
TAULES.....	50
2.1.....	50
2.2.....	51
2.3.....	52
2.4.....	53
2.5.....	54
2.6.....	55
2.7.....	57
2.8.....	58
2.9.....	59
2.10.....	60
2.11.....	61
2.12.....	62
2.12.1.....	63
2.12.2.....	64
2.13.....	65
2.14.....	66
2.15.....	67
2.16.....	68
2.17.....	69

# INTRODUCCIÓ

L'Observatori és un instrument que pretén mesurar d'una banda, les percepcions de la població envers diversos aspectes de la societat andorrana i de l'altra, l'evolució de les tendències que s'han anat configurant al llarg dels anys. Per aquest motiu, aquesta enquesta té una periodicitat semestral (és a dir, es realitza dos cops a l'any) i conté preguntes que es repeteixen de manera regular. A més a més, en cada edició s'inclou una temàtica concreta (dependència, medi ambient, conciliació, habitatge, mobilitat...) per tal d'aprofundir en problemàtiques latents al Principat i, altrament, per complementar les línies d'investigació que es generen des del grup de sociologia.

Per poder ampliar la capacitat d'anàlisi dels resultats, les dades de l'Observatori han de ser comparables amb d'altres enquestes similars que es realitzen a països i regions properes, com ara bé els baròmetres d'opinió del CIS a Espanya, l'INSEE a França o l'Eurobaròmetre de la Unió Europea. És per aquest motiu que el disseny d'aquests sondejos s'inspira en moltes d'aquestes enquestes per tal que es produeixi una adequació metodològica amb l'objectiu de poder comparar els resultats de la manera més fidedigna possible.

Així doncs, l'Observatori d'aquest semestre inclou cinc blocs temàtics:

- Principals problemes d'Andorra en l'actualitat
- Habitatge
- Acord d'associació entre Andorra i la Unió Europea
- Participació ciutadana
- Bolets

Els resultats que es presenten a continuació són les primeres relacions realitzades a partir de les dades obtingudes durant el treball de camp. En la majoria dels casos s'ha aplicat una anàlisi de caire descriptiu, tot i que més endavant s'empraran d'altres tècniques quantitatives per tal de poder validar les possibles hipòtesis de treball que sorgeixin durant el procés de tractament de les dades.

## Metodologia

El treball de camp s'ha desenvolupat mitjançant una enquesta telefònica i s'ha dut a terme durant el més de novembre d'aquest 2023 (del 6 al 21 de novembre).

L'univers d'aquest estudi és tota la població d'Andorra (àmbit nacional) major de 18 anys que visqui en una llar amb telèfon fix o bé que tingui telèfon mòbil. Així doncs, s'ha assolit una mostra total de 750 persones escollides aleatòriament del ventall de telèfons existents al Principat.

El marge d'error per al conjunt de la mostra i en el supòsit d'una selecció aleatòria simple és del  $\pm 3,6\%$ , amb un nivell de confiança del 95,5% i sota la hipòtesis de màxima indeterminació ( $P=Q=50^1$ ).

En darrera instància, convindria destacar que la mostra s'ha ponderat per l'edat i la nacionalitat amb l'objectiu d'adequar-la als percentatges reals de la població d'Andorra major de 18 anys. Així doncs, cal tenir present que es poden produir lleugeres variacions percentuals com a conseqüència d'aquest arrodoniment dels decimals.

---

<sup>1</sup> En el primer annex que apareix al final del document s'adjunta una nota metodològica on s'explica detalladament què significa el valor estadístic (marge d'error) a l'hora d'interpretar el resultat de l'enquesta.

## Variables sociodemogràfiques

### Sexe

	Freqüències	Percentatges
Total	750	100
Home	388	51,7
Dona	362	48,3

### Edat

	Freqüències	Percentatges
Total	750	100
De 18 a 29	123	16,3
De 30 a 44	200	26,7
De 45 a 64	293	39,1
65 anys o més	134	17,8

Del total de persones enquestades el 48% són dones i el 52% restant, homes. A més a més, un 16% tenen entre 18 i 29 anys, un 27% entre 30 i 44 anys, un 39% entre 45 i 64 anys i en darrera instància, prop d'un 18% té 65 anys o més.

### Nacionalitat

	Freqüències	Percentatges
Total	750	100
Andorrana	315	42,0
Espanyola	206	27,4
Francesa	37	4,9
Portuguesa	93	12,4
Altres	99	13,2

El 42% dels enquestats són andorrans, el 27% espanyols, el 5% francesos, el 12% portuguesos, i el 13% restant, d'altres nacionalitats.

Persones amb d'altres nacionalitats (N=99)

## Altres nacionalitats

	Freqüències	Percentatges
Total	99	100
Argentina	29	29,4
Colombiana	12	11,9
Veneçolana	10	9,6
Cubana	8	7,8
Italiana	7	6,7
Russa	5	4,9
Xilena	4	4,0
Peruana	3	3,0
Britànica	3	3,2
Belga	3	2,8
Paraguaiana	2	2,0
Holandesa	2	1,8
Equatoriana	2	2,0
Mexicana	1	1,0
Brasilera	1	0,9
Dominicana	1	0,9
Filipina	1	1,0
Romanesa	1	0,9
Índia	1	1,1
Armènia	1	0,9
Bielorússia	1	1,0
Libanesa	1	1,0
Marroquina	1	1,0
Nicaragüenca	1	1,0

D'entre les altres nacionalitats registrades en aquesta edició de l'Observatori destaca l'argentina (amb un 29%), seguida de la Colombiana (amb 12%) i la Veneçolana (amb un 10%). En percentatges inferiors s'han registrat d'altres nacionalitats com ara la cubana, la italiana, la russa o la xilena, entre d'altres.



## Ha nascut a Andorra?

	Freqüències	Percentatges
Total	750	100
Sí	210	28,0
No	539	71,9
Ns/Nc	1	0,1

*Persones nascudes fora d'Andorra (N=539)*

## Quants anys fa que resideix a Andorra?

	Freqüències	Percentatges
Total	539	100
Menys de 10 anys	161	29,8
De 10 a 19 anys	75	13,9
20 anys o més	303	56,1
Ns/Nc	1	0,2

El 28% dels enquestats afirma haver nascut a Andorra, mentre que el 72% restant, ho ha fet fora del Principat. A més a més, d'entre les persones que han nascut a l'estranger es comprova com un 30% fa menys de 10 anys que viu al país, un 14% que porta entre 10 i 19 anys vivint-hi i un 56% que porta 20 anys o més residint a Andorra.

## A quina parròquia viu?

	Freqüències	Percentatges
Total	750	100
Canillo	62	8,2
Encamp	103	13,7
Ordino	41	5,5
La Massana	116	15,4
Andorra la Vella	207	27,6
Sant Julià de Lòria	77	10,3
Escaldes-Engordany	144	19,2
Ns/Nc	1	0,1

Un 8% dels enquestats viu a Canillo, un 14% a Encamp, un 5,5% a Ordino, un 15% a La Massana, un 28% a Andorra la Vella, un 10% a Sant Julià de Lòria i el 19% restant, a Escaldes-Engordany.

## Quin és el nivell d'estudis més alt que ha finalitzat?

	Freqüències	Percentatges
Total	750	100
Estudis primaris no acabats o sense estudis	27	3,6
Ensenyament primari o secundari bàsic	144	19,2
Ensenyament secundari superior	181	24,2
Formació professional grau mitjà o superior	138	18,4
Universitaris	258	34,3
Ns/Nc	2	0,3

Un 4% de les persones enquestades tenen estudis primaris incomplets o no tenen estudis, un 19% estudis primaris o secundaris bàsics (EGB, ESO, 3ème), un 24% estudis secundaris superiors (Batxillerat, COU, BAC), un 18% formació professional i en darrera instància, un 34% que té estudis universitaris.

## Quantes persones viuen a la llar comptant-se a vostè mateix/a?

	Freqüències	Percentatges
Total	750	100
1	117	15,6
2	250	33,3
3	179	23,9
4	155	20,6
5 o més	46	6,1
No contesta	3	0,4
Mitjana	2,682	
Desviació	1,147	

Un 16% dels entrevistats viu sol, un 33% en llars de dues persones, un 24% en llars de tres persones, prop d'un 21% en llars de 4 persones i un 6% en llars de 5 persones o més. Altrament, convindria destacar que s'ha configurat una mitjana de pràcticament tres persones per llar (2,7).

## Situació laboral

	Freqüències	Percentatges
<b>Total</b>	<b>750</b>	<b>100</b>
Assalariat del sector públic (administració pública, parapúbliques)	81	10,9
Assalariat del sector privat	378	50,4
Empresari/ària o professional amb assalariats	54	7,2
Professional o treballador/a autònom sense assalariats	44	5,9
Estudiant	25	3,3
Tasques de la llar	14	1,9
Jubilat/ada	124	16,5
Aturat/ada	13	1,7
Baixa (indefinida o de llarga durada)	13	1,7
Altres situacions	1	0,1
Rendista / Residència passiva	2	0,3
No contesta	1	0,1

Un 11% dels enquestats afirmar ser assalariat del sector públic, un 50% del privat, un 7% empresari o professional amb assalariats a càrrec, un 6% que és autònom sense assalariats, un 3% que és estudiant, un 2% que es dedica a les tasques de la llar, un 16,5% que està jubilat i en percentatges inferiors s'han registrat d'altres situacions com ara bé els aturats, les baixes indefinides o de llarga durada o algunes situacions de residència passiva.

## Ocupació

	Freqüències	Percentatges
<b>Total</b>	<b>750</b>	<b>100</b>
Directius, propietaris o comandaments intermedis	93	12,4
Personal administratiu i similars	98	13,0
Professionals, tècnics i similars	141	18,8
Treballadors del comerç, hostaleria i serveis personals	126	16,8
Treballadors de la indústria, construcció i agricultura	71	9,5
Treballadors no qualificats	26	3,4
Jubilats	124	16,5
Estudiants	25	3,3
Treball domèstic no remunerat	14	1,9
Aturats o baixa	27	3,6
Altres situacions	6	0,7
No contesta	1	0,1

Un 12% dels enquestats són directius, propietaris o comandaments intermedis, un 19% professionals o tècnics, un 13% personal administratiu, un 17% treballadors del

comerç, l'hoteleria o serveis personals, un 9,5% treballadors de la indústria, construcció o agricultura i un 3% treballadors no qualificats. La resta d'enquestats no estan ocupats en el mercat laboral: un 4% estan a l'atur, un 16,5% són jubilats, un 3% són estudiants, un 2% s'ocupen de les tasques de la llar (treball domèstic no remunerat) i un 1% estan de baixa o en altres situacions.

*Persones ocupades (N=554)*

## Sector d'activitat

	Freqüències	Percentatges
<b>Total</b>	<b>554</b>	<b>100</b>
Sector primari	2	0,3
Sector industrial i garatges	29	5,2
Construcció i annexes	66	11,8
Comerç	85	15,4
Hoteleria i restauració	60	10,8
Turisme i transport	28	5,0
Organismes financers i assegurances	35	6,3
Professions liberals	15	2,7
Administració pública	47	8,5
Ensenyament	25	4,5
Sanitat	25	4,5
Personal domèstic	7	1,2
Parapúbliques	5	0,9
Activitats immobiliàries, serveis empresarials	80	14,4
Serveis personals	28	5,0
Oci i esport	17	3,1
Ns-Nc	3	0,5

D'entre les persones que treballen, es comprova com un 15% ho fa en el sector del comerç, un 14% en l'immobiliari i dels serveis empresarials i un 12% en el de la construcció. Seguidament, s'ha registrat un 11% que treballa en el sector de la hostaleria i la restauració, un 8,5% que ho fa en l'Administració pública i un 5% que ho fa en el sector industrial i garatges, entre d'altres.

Persones ocupades (N=554)

## Treballa habitualment els caps de setmana?

	Freqüències	Percentatges
Total	554	100
Treballa habitualment tots els caps de setmana al mes	158	28,5
Treballa la meitat de caps de setmana al mes	51	9,2
Treballa un cap de setmana al mes	24	4,4
Treballa només certes temporades de l'any els caps de setmana	33	5,9
No treballa habitualment els caps de setmana	288	51,9

De les persones que treballen, un 28,5% diu que treballa de manera habitual tots els caps de setmana del mes, un 9% diu que ho fa la meitat dels caps de setmana, un 4% que únicament ho fa durant un cap de setmana al més, un 6% que treballa només durant certes temporades a l'any i en darrer lloc, un 52% que no treballa habitualment durant els caps de setmana.

## Relacions entre les variables sociodemogràfiques

### Relació entre edat i nivell d'estudis

% Verticals		De 18 a 29	De 30 a 44	De 45 a 64	65 anys o més
Total	750	123	200	293	134
Estudis primaris no acabats o sense estudis	3,6	2,9	0,0	3,7	9,7
Ensenyament primari o secundari bàsic	19,2	14,9	14,9	20,2	27,5
Ensenyament secundari superior	24,2	30,1	25,8	21,4	22,3
Formació professional grau mitjà o superior	18,4	21,3	18,5	19,1	13,8
Universitaris	34,3	30,7	40,3	35,6	26,0
Ns/Nc	0,3	0,0	0,5	0,0	0,7

Amb el creuament de dades es corrobora com les persones d'entre 65 anys o més són les que més afirmen no haver finalitzat la seva etapa educativa. En canvi, amb els estudis universitaris, destaca un 40% registrat entre els enquestats de 30 a 44 anys, prop d'un 36% dels de 45 a 64 anys i un 31% dels joves d'entre 18 i 29 anys, si bé una part dels joves encara no han finalitzat els estudis i per tant pot augmentar el percentatge amb estudis superiors finalitzats. La relació entre edat i nivell d'estudis s'explica per la progressiva generalització de l'educació secundària i superior en les darreres dècades de manera que les generacions més joves han pogut accedir a nivells d'estudis més alts que els grups de més edat, que van créixer en una època en què l'escolarització era limitada i estava molt lligada a la classe social.

### Relació entre nacionalitat i nivell d'estudis

% Verticals		Andorrana	Espanyola	Francesa	Portuguesa	Altres
Total	750	315	206	37	93	99
Estudis primaris no acabats o sense estudis	3,6	1,7	5,0	0,0	11,5	0,9
Ensenyament primari o secundari bàsic	19,2	15,3	20,6	7,5	40,0	13,5
Ensenyament secundari superior	24,2	24,4	20,3	18,9	30,8	27,3
Formació professional grau mitjà o superior	18,4	22,7	15,7	20,3	11,4	15,8
Universitaris	34,3	35,6	38,3	53,3	5,2	42,5
Ns/Nc	0,3	0,3	0,0	0,0	1,1	0,0

La població portuguesa és la que més afirma no haver finalitzat la seva etapa educativa i la que més diu tenir un ensenyament primari o secundari bàsic (amb un 11,5% i un 40%, respectivament). D'altra banda, també es posiciona com la que més confirma un nivell acadèmic secundari superior (amb prop d'un 31%). Els andorrans es posicionen com els més diuen haver assolit una formació professional de grau mitjà o superior (amb un 23%) i els francesos com els que més estudis universitaris han finalitzat, amb un 53% dels registres que ho confirmen, seguits del d'altres nacionalitats (42,5%). Aquestes diferències s'expliquen perquè una part dels immigrants que han arribat a Andorra per motius laborals ocupen feines que en molts casos no requereixen un nivell formatiu gaire alt, tot i que en les generacions més joves la població immigrada té un nivell de formació més elevat que la dels seus pares, fet que afavoreix la mobilitat social ascendent.

## Relació entre sexe i ocupació

% Verticals		Home	Dona
Total	750	388	362
Directius, propietaris o comandaments intermedis	12,4	13,3	11,5
Personal administratiu i similars	13,0	7,7	18,6
Professionals, tècnics i similars	18,8	20,8	16,7
Treballadors del comerç, hostaleria i serveis personals	16,8	15,1	18,6
Treballadors de la indústria, construcció i agricultura	9,5	17,1	1,2
Treballadors no qualificats	3,4	1,4	5,6
Jubilats	16,5	15,4	17,8
Estudiants	3,3	4,3	2,2
Treball domèstic no remunerat	1,9	0,0	3,8
Aturats o baixa	3,6	3,3	4,0
Altres situacions	0,7	1,4	0,0
No contesta	0,1	0,2	0,0

Amb el creuament entre les constants sociodemogràfiques relatives al sexe i l'ocupació es corrobora una major proporció d'homes en detriment de les dones entre els directius, propietaris i comandaments intermedis (amb un 13% i un 11,5%, respectivament). Aquesta dinàmica desigual es manté en d'altres ocupacions com ara bé en el col·lectiu dels professionals i tècnics (amb un 21% i un 17%, respectivament). Ara bé, les diferències més notables es troben en el col·lectiu dels treballadors de la indústria, la construcció i l'agricultura, on la presència de les dones és molt més inferior a la dels homes (amb un 17% i en detriment d'un 1% registrat per les dones). En el sentit contrari es comprova com la presència femenina és més notable en col·lectius com el del personal administratiu (amb un 19% contra un 8%), en el comerç, la hostaleria i els serveis personals (amb un 19% contra un 15%), els treballadors no qualificats (amb un 6% contra un 1%), els jubilats (amb un 18% contra un 15%) i el del treball domèstic no remunerat (amb un 4% contra cap cas registrat per part dels homes). Aquestes diferències reproduïxen en l'àmbit laboral la divisió sexual de rols entre homes i dones, fet que es tradueix una segmentació vertical, amb llocs de responsabilitat ocupats en major proporció pels homes i feines menys qualificades ocupades per les dones, i una segmentació horitzontal, amb determinades activitats molt masculinitzades (com la construcció) i altres amb major presència de dones (treballs administratius i relacionats amb l'àmbit d'atenció a les persones). La major presència femenina en els treballs menys qualificats està condicionada, en part, pel diferencial educatiu entre homes i dones de certes generacions intermèdies i avançades, però també per l'estancament en la carrera professional de les dones a causa de la maternitat i les necessitats derivades de l'atenció a la família.

## Relació entre edat i ocupació

% Verticals		De 18 a 29 anys	De 30 a 44 anys	De 45 a 64 anys	65 anys o més
<b>Total</b>	<b>750</b>	<b>123</b>	<b>200</b>	<b>293</b>	<b>134</b>
Directius, propietaris o comandaments intermedis	12,4	5,8	15,6	16,8	4,1
Personal administratiu i similars	13,0	11,0	13,6	18,7	1,4
Professionals, tècnics i similars	18,8	24,9	23,4	20,1	3,4
Treballadors del comerç, hostaleria i serveis personals	16,8	28,4	19,3	16,7	2,5
Treballadors de la indústria, construcció i agricultura	9,5	4,5	17,1	10,6	0,0
Treballadors no qualificats	3,4	0,0	4,2	5,5	0,8
Jubilats	16,5	0,0	0,0	2,7	86,8
Estudiants	3,3	19,3	0,0	0,3	0,0
Treball domèstic no remunerat	1,9	0,0	2,1	3,3	0,0
Aturats o baixa	3,6	6,1	3,7	4,2	0,0
Altres situacions	0,7	0,0	1,0	0,8	0,8
No contesta	0,1	0,0	0,0	0,3	0,0

Els joves d'entre 18 i 29 anys són els que en major proporció se situen en els col·lectius dels treballadors del comerç, la hostaleria i els serveis personals (amb un 28%), el dels professionals, tècnics i similars (amb un 25%) i el dels estudiants (amb un 19%). Pel que fa a la franja d'entre 30 i 44 anys, es comprova com són els que registren un major percentatge en el col·lectiu dels treballadors de la indústria, la construcció i l'agricultura (amb un 17%), tot i que també se situen en d'altres grups com ara bé el dels professionals i tècnics (amb un 23%) i el dels treballadors del comerç, la hostaleria i els serveis personals (amb un 19%). La franja d'entre 45 i 64 anys és la que més diu formar part del col·lectiu de directius, propietaris i comandaments intermedis, a la vegada que registren percentatges amb notorietat en grups com ara el del personal administratiu (amb un 19%) o el dels professionals, tècnics i similars (amb un 20%). Finalment, convindria destacar la correspondència entre el nombre de registres i la etapa vital de les persones de 65 anys o més que diuen estar jubilades (amb un 87% dels casos que ho confirmen).



## Relació entre nivell d'estudis i ocupació

% Verticals	Estudis primaris no acabats o sense estudis	Ensenyament primari o secundari bàsic	Ensenyament secundari superior	Formació professional grau mitjà o superior	Universitaris	Ns/Nc	
<b>Total</b>	<b>750</b>	<b>27</b>	<b>144</b>	<b>181</b>	<b>138</b>	<b>258</b>	<b>2</b>
Directius, propietaris o comandaments intermedis	12,4	0,0	1,2	11,6	12,0	20,9	0,0
Personal administratiu i similars	13,0	0,0	2,9	14,8	23,1	13,4	0,0
Professionals, tècnics i similars	18,8	0,0	1,9	9,2	20,3	36,4	0,0
Treballadors del comerç, hostaleria i serveis personals	16,8	17,1	25,2	26,2	15,2	6,4	0,0
Treballadors de la indústria, construcció i agricultura	9,5	16,6	22,5	9,0	8,0	2,5	0,0
Treballadors no qualificats	3,4	6,7	8,8	3,6	1,3	1,1	0,0
Jubilats	16,5	47,4	27,1	15,5	10,5	11,1	49,1
Estudiants	3,3	0,0	2,5	6,5	4,8	1,0	0,0
Treball domèstic no remunerat	1,9	2,8	1,2	1,1	2,2	2,5	0,0
Aturats o baixa	3,6	9,4	6,2	1,4	2,7	3,2	50,9
Altres situacions	0,7	0,0	0,0	1,0	0,0	1,5	0,0
No contesta	0,1	0,0	0,5	0,0	0,0	0,0	0,0

Hi ha una proporció superior de persones amb estudis universitaris en els llocs de treball més qualificats (un 36% són professionals o tècnics i un 21% directius, propietaris o comandaments intermedis), els enquestats amb estudis secundaris superiors són els que més destaquen com a treballadors del comerç, l'hoteleria i serveis personals (26%), seguits dels enquestats que tenen estudis primaris o secundaris bàsics (25%), que també són els que estan ocupats en major proporció com a personal administratiu (23%) i com a treballadors de la indústria i la construcció (22,5%), i els que han cursat formació professional destaquen amb més proporció com a professionals i tècnics (20%). Els que tenen estudis primaris incomplets o sense estudis són majoritàriament jubilats (47%).

## Relació entre nacionalitat i ocupació

% Verticals		Andorrana	Espanyola	Francesa	Portuguesa	Altres
<b>Total</b>	<b>750</b>	<b>315</b>	<b>206</b>	<b>37</b>	<b>93</b>	<b>99</b>
Directius, propietaris o comandaments intermedis	12,4	11,7	15,8	22,9	10,1	5,9
Personal administratiu i similars	13,0	19,0	10,9	3,1	7,3	7,6
Professionals, tècnics i similars	18,8	22,6	20,0	22,5	4,1	16,6
Treballadors del comerç, hostaleria i serveis personals	16,8	11,3	9,3	15,5	31,7	36,4
Treballadors de la indústria, construcció i agricultura	9,5	6,7	7,4	3,3	23,2	11,8
Treballadors no qualificats	3,4	1,6	5,4	0,0	7,1	2,9
Jubilats	16,5	16,5	23,9	26,3	10,4	3,4
Estudiants	3,3	6,3	0,9	0,0	2,1	0,9
Treball domèstic no remunerat	1,9	1,0	1,8	6,4	0,0	4,8
Aturats o baixa	3,6	2,6	3,1	0,0	4,1	8,7
Altres situacions	0,7	0,5	1,5	0,0	0,0	1,0
No contesta	0,1	0,2	0,0	0,0	0,0	0,0

Els enquestats de nacionalitat andorrana i francesa són en major proporció que la resta professionals o tècnics (un 23% i un 22,5%, respectivament). Els andorrans en segon lloc treballen com a personal administratiu (19%). Els espanyols i els francesos són els que més diuen estar en càrrecs directius (amb un 16% i un 23%, respectivament). Els enquestats de nacionalitat andorrana, espanyola i francesa també són els que tenen percentatges més alts entre els jubilats (amb un 16,5%, un 24% i un 26%, respectivament). Els enquestats de nacionalitat portuguesa són els que treballen en major proporció a la indústria, construcció o agricultura (23%), i també destaquen com a treballadors del comerç, hostaleria o serveis personals (32%) i com a treballadors no qualificats (7%), mentre que els enquestats d'altres nacionalitats són els que més percentatge tenen de treballadors del comerç, hostaleria o serveis personals (36%). Aquesta relació entre ocupació i nacionalitat reflecteix la segmentació del mercat laboral andorrà, en el qual els andorrans i una part dels immigrants treballen en una proporció més gran en les ocupacions més qualificades i amb millors condicions (segment primari), mentre que altres grups d'immigrants treballen en una proporció superior en feines del segment secundari, feines menys estables i amb condicions menys favorables. També cal tenir en compte la relació entre l'ocupació i el nivell d'estudis requerit, fet que explica que en determinades ocupacions sigui més freqüent la presència d'uns orígens o d'un altres, en funció dels diferents nivells de formació.

## **Context del 6 al 21 de novembre de 2023**

Per interpretar correctament qualsevol enquesta, és necessari conèixer la situació política, econòmica i social corresponent a les dates durant les quals es realitza el treball de camp.

Les notícies esmentades a continuació són una reproducció literal dels titulars més destacats de les portades durant el treball de camp del present observatori. Entre parèntesi, se citen els diaris que recullen la mateixa notícia a la portada.

### Del 6 al 12 de novembre

**El SAAS es dona un any per "agilitzar" la història clínica**

Font: Bondia, 6 de novembre

**Les pròrrogues al lloguer seran de dos anys com a mínim**

Font: Diari d'Andorra, 7 de novembre (Bondia)

**Adeu sentit a Toni Martí**

Font: Bondia, 8 de novembre (Diari d'Andorra, El Periòdic)

**La despesa en el metge referent ascendeix a 14,3 milions d'euros**

Font: Bondia, 9 de novembre (Diari d'Andorra)

**El preu de venda dels pisos s'encareix un 20% en un any**

Font: Diari d'Andorra, 10 de novembre

**Mobilització per l'habitatge el 8 de desembre**

Font: El Periòdic, 11 de novembre (Bondia, Diari d'Andorra)

**3.531 dies després de la nota (FinCEN)**

Font: Diari d'Andorra, 12 de novembre

### Del 13 al 19 de novembre

**Inversió de 800.000 euros per al centre de salut mental**

Font: Bondia, 13 de novembre (Diari d'Andorra)

**Grandvalira dobla la inversió amb 34,5 ME**

Font: El Periòdic, 14 de novembre (Bondia, Diari d'Andorra)

**Un de cada deu menors del país, atesos per Salut Mental**

Font: Bondia, 15 de novembre (Diari d'Andorra, El Periòdic)

**La Unió Europea accepta la reciprocitat amb els bancs**

Font: Diari d'Andorra, 16 de novembre (Bondia, El Periòdic)

**S'amplia la pròrroga dels contractes de lloguer**

Font: El Periòdic, 17 de novembre (Bondia, Diari d'Andorra)

**La proposta salarial de la patronal encén els sindicats**

Font: Diari d'Andorra, 18 de novembre (El Periòdic)

**El 32% de les famílies monoparentals no pot pagar la calefacció**

Font: Diari d'Andorra, 19 de novembre.

Del 20 al 21 de novembre

**Taxa turística i ingressos privats disparen el pressupost d'Andorra Turisme a 23,9 milions**

Font: Bondia, 20 de novembre

**El Comú d'Ordino presenta un nou model d'urbanisme**

Font: El Periòdic, 21 de novembre (Bondia, Diari d'Andorra)

# RESULTATS DE L'ENQUESTA

## 2.- HABITATGE

### 2.1.- Digui'm, si us plau: el seu habitatge és de propietat o de lloguer?

	Freqüències	Percentatges
Total	750	100
En propietat, pagant hipoteca	94	12,6
En propietat, ja pagat	182	24,3
En lloguer	454	60,5
En lloguer, pago per l'ús d'una habitació i d'altres espais compartits	8	1,0
Altres	9	1,2
No contesta	3	0,4

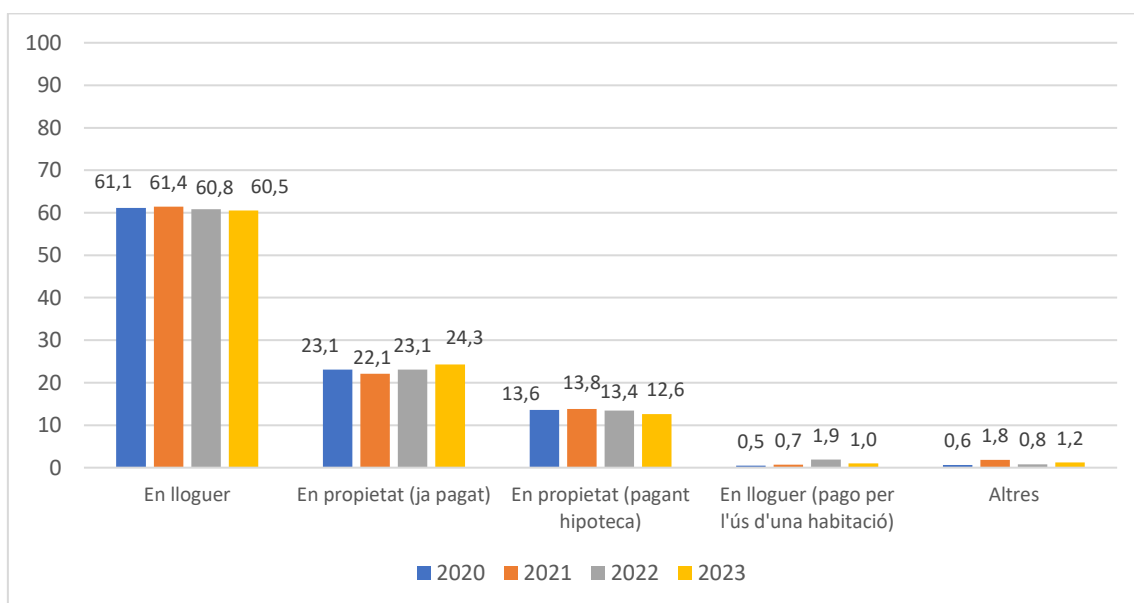
#### Altres

	Freqüències	Percentatges
Total	9	100
Hotel, pensió	8	89,1
Autocaravana	1	10,9

Un 60,5% de les persones enquestades viuen en un habitatge de lloguer, un 24% en un habitatge de propietat ja pagat, un 13% en un habitatge de propietat pagant hipoteca, un 1% que paga per l'ús d'una habitació i d'altres espais compartits, i un altre 1% viuen en altres llocs com hotels o pensions, i un cas en una autocaravana.

Les persones de més edat són les que en major proporció viuen en un habitatge de propietat ja pagat (un 54,5% dels enquestats de 65 anys o més) mentre que els més joves són els que més diuen que viuen en un habitatge de lloguer (un 67% dels joves de 18 a 29 anys i un 71% dels enquestats de 30 a 44 anys), percentatge que disminueix en augmentar l'edat. Per nacionalitat, els andorrans són les que més diuen que viuen en un habitatge en propietat ja pagat (36%) mentre que les persones d'altres nacionalitats i les de nacionalitat portuguesa són les que més diuen que paguen un lloguer (un 71% i un 83%, respectivament), seguits dels espanyols (65%) i dels francesos (57%), i els andorrans són els que menys ho diuen (48%). Les persones amb estudis universitaris són les que més viuen en un pis de propietat ja pagat (31%) o pagant hipoteca (18%), i pel que fa a l'ocupació destaca que les persones jubilades són les que més diuen que viuen en un habitatge de propietat pagada (56%), seguits de les persones que fan treball domèstic no remunerat (44%), mentre que la resta majoritàriament viuen en un habitatge de lloguer.

## Evolució del règim d'habitatge



Igual que en les anteriors enquestes, al voltant del 60% de les persones enquestades viuen en un habitatge de lloguer, i també es registren percentatges similars en la proporció de persones que tenen un habitatge en propietat, ja pagat o pagant hipoteca, amb petites variacions que no són significatives.

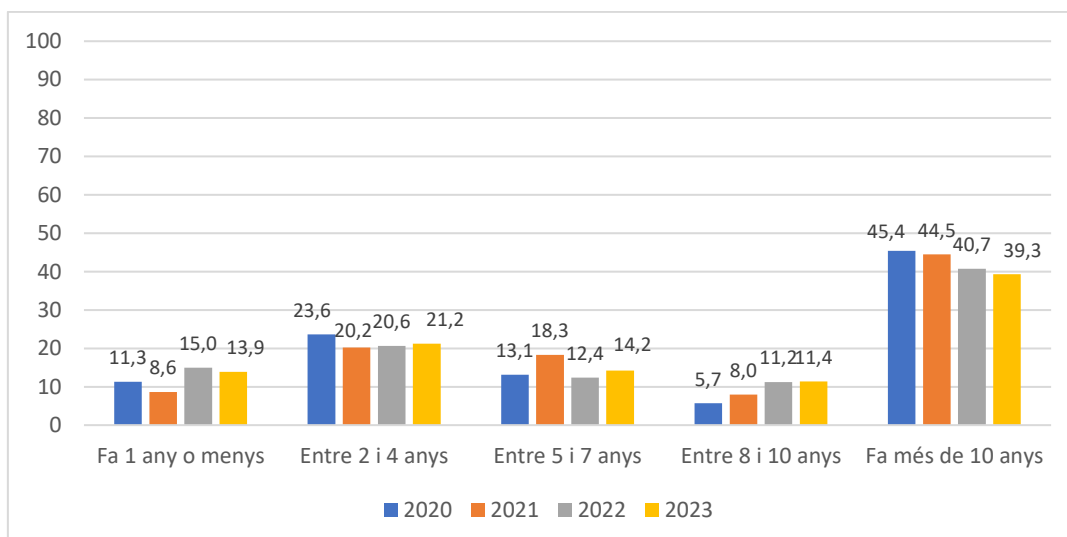
## 2.2.-Ens pot indicar quin any va començar a viure en el seu habitatge actual?

	Freqüències	Percentatges
<b>Total</b>	<b>750</b>	<b>100</b>
Un any o menys	104	13,9
De 2 a 4 anys	159	21,2
De 5 a 7 anys	107	14,2
De 8 a 10 anys	85	11,4
Més de 10 anys	295	39,3
<b>Mitjana</b>	<b>11,545</b>	
<b>Desviació</b>	<b>11,778</b>	

Un 39% de les persones enquestades fa més de 10 anys que viuen en el seu habitatge actual, un 21% fa entre 2 i 4 anys, un 14% entre 5 i 7 anys, també un 14% fa un any o menys que hi viuen i un 11% entre 8 i 10 anys. De mitjana, les persones enquestades fa gairebé 12 anys que resideixen en el seu habitatge actual.

Les persones que diuen en major proporció que fa més de deu anys que resideixen en el seu habitatge són les de més edat (71%), les de nacionalitat andorrana (52%), els jubilats (73%) i els estudiants (60%). Per contra les persones de 18 a 29 anys (29%), les d'altres nacionalitats (40%), els treballadors de la indústria i la construcció (26%) i els aturats o de baixa (28%) diuen amb un percentatge superior a la resta que fa menys d'un any que viuen en el seu actual habitatge.

### Evolució dels anys que fa que viuen a l'habitatge actual



Respecte a les anteriors enquestes sembla observar-se una tendència a la disminució del percentatge de persones que fa més de deu anys que viuen al mateix habitatge, alhora que es registra un lleuger augment de les que fa entre 8 i 10 anys que hi viuen, i oscil·lacions en les dades dels que fa menys d'un any, que tot i que és menor que l'any 2022, supera en alguns punts a les dades de les anteriors enquestes.

## 2.3.- Pot indicar el cost, aproximat, del lloguer o hipoteca del seu habitatge (en €) descomptant els subministraments (aigua, llum, calefacció)?

	2023	2022
Total	565	573
No contesta	44 (7,9%)	48 (8,3%)
Mitjana	926,217	813,567
Desviació	532,395	466,345

Base: persones que paguen lloguer o hipoteca

La mitjana del preu del lloguer o hipoteca de l'habitatge entre les persones enquestades és de 926€ mensuals (per quasi 814€ en l'enquesta de l'any 2022).

Per edat, els joves paguen una mitjana superior pel seu habitatge (962€), i els que paguen una mitjana més baixa són els enquestats de 65 anys o més (774€). En funció dels estudis destaca que les persones amb estudis universitaris són les que paguen una mitjana superior pel seu habitatge (1.058€), mentre que les persones amb estudis primaris o secundaris bàsics són les que diuen una mitjana inferior (742€). Per nacionalitat i ocupació, les diferències no són significatives, tot i que els francesos, els directius, propietaris i comandaments intermedis i els professionals i tècnics són els que diuen que paguen més pel seu lloguer o hipoteca, amb un preu mitjà per sobre dels 1.000€, juntament amb els estudiants, persones que fan treball domèstic no remunerat i altres situacions, però que hi ha pocs casos que han respost aquesta pregunta i no es poden considerar prou representatius.

### Cost aproximat del lloguer o hipoteca del seu habitatge, per règim d'habitatge (€)

Freqüències	En propietat, pagant hipoteca	En lloguer	En lloguer, pago per l'ús d'una habitació i d'altres espais compartits	Altres
Total	565	94	454	8
No contesta	44	14	29	0
Mitjana	926,217	1245,589	879,062	414,237
Desviació	532,395	961,077	380,145	136,895

Base: persones que paguen lloguer o hipoteca

### Dades Segon semestre del 2022

Freqüències	Propietat (hipoteca)	Lloguer	Altres
Total	746	100	466
No contesta	48	17	27
Mitjana	813,567	1004,766	779,101
Desviació	466,345	545,447	442,449



Les persones que paguen una hipoteca pel seu habitatge diuen que el cost mitjà mensual és de 1.246€ (1.005€ l'any 2022), mentre que la mitjana entre les persones que paguen un lloguer és de 879€ (779€ l'any 2022).

### Cost aproximat del lloguer o hipoteca del seu habitatge, per anys que fa que viu a l'habitatge (€)

		Un any o menys	De 2 a 4 anys	De 5 a 7 anys	De 8 a 10 anys	Més de 10 anys
<b>Total</b>	<b>565</b>	<b>95</b>	<b>135</b>	<b>90</b>	<b>71</b>	<b>174</b>
<b>No contesta</b>	<b>44</b>	<b>6</b>	<b>7</b>	<b>8</b>	<b>7</b>	<b>17</b>
<b>Mitjana</b>	<b>926,217</b>	<b>1063,859</b>	<b>1026,508</b>	<b>845,518</b>	<b>779,841</b>	<b>868,079</b>
<b>Desviació</b>	<b>532,395</b>	<b>580,218</b>	<b>677,139</b>	<b>416,471</b>	<b>230,230</b>	<b>483,230</b>

Base: persones que paguen lloguer o hipoteca

En augmentar els anys que fa que viuen a l'habitatge tendeix a disminuir la mitjana del cost mensual del lloguer o hipoteca: una mica més de 1.000€ en el cas de les persones que fa un any o menys o entre 2 i 4 anys que viuen al seu habitatge actual i al voltant de 800€ entre les que fa més anys que hi viuen (845€ les que fa de 5 a 7 anys, 779€ les que fa de 8 a 10 anys i 868€ entre les que fa més de 10 anys).

Només els que paguen lloguer (N=454)

### Cost aproximat del lloguer del seu habitatge, per anys que fa que viu a l'habitatge (€)

		Un any o menys	De 2 a 4 anys	De 5 a 7 anys	De 8 a 10 anys	Més de 10 anys
<b>Total</b>	<b>454</b>	<b>77</b>	<b>111</b>	<b>74</b>	<b>67</b>	<b>125</b>
<b>No contesta</b>	<b>29</b>	<b>4</b>	<b>4</b>	<b>6</b>	<b>5</b>	<b>10</b>
<b>Mitjana</b>	<b>879,062</b>	<b>1110,058</b>	<b>962,476</b>	<b>821,509</b>	<b>771,045</b>	<b>745,795</b>
<b>Desviació</b>	<b>380,145</b>	<b>503,735</b>	<b>341,279</b>	<b>412,833</b>	<b>226,174</b>	<b>272,147</b>

Base: persones que paguen lloguer

S'observa una tendència a la disminució del cost del lloguer en augmentar els anys que fa que viuen a l'habitatge: de 1.110€ de mitjana entre les persones que fa un any o menys que viuen a l'habitatge actual, a 746€ de mitjana entre les que fa més de deu anys que hi viuen.

## 2.4.- Pot indicar quin és el percentatge dels ingressos mensuals de la seva llar que destina a pagar l'habitatge?

	Freqüències	Percentatges
Total	565	100
Menys d'un 30%	132	23,4
Entre un 30% i un 49%	232	41,1
50% o més	125	22,2
No contesta	75	13,2
Mitjana	37,444	
Desviació	16,361	

Base: persones que paguen lloguer o hipoteca

Un 23% de les persones enquestades afirmen que destinen menys d'un 30% dels ingressos de la seva llar a pagar l'habitatge, un 41% hi destinen entre un 30% i un 49% i un 22% més de la meitat dels ingressos mensuals. La mitjana del percentatge dels ingressos mensuals que es destinen per pagar l'habitatge és del 37%.

Hi ha més dones que homes que diuen que el percentatge dels ingressos de la llar que destinen a pagar el seu habitatge és de més del 50% (un 27% de les dones per un 18% dels homes). En augmentar l'edat, també augmenta el percentatge de persones que destinen més del 50% dels ingressos a pagar l'habitatge (d'un 12% dels més joves a un 31% de les persones de 65 anys o més). En funció dels estudis destaca que les persones amb estudis primaris o secundaris bàsics són les que més diuen que destinen més del 50% dels ingressos mensuals a pagar l'habitatge (prop d'un 29%), mentre que les que tenen formació universitària són les que menys ho diuen (16,5%). Per ocupació destaca que els que més diuen que destinen més de la meitat dels ingressos mensuals a pagar l'habitatge són els treballadors no qualificats (41%).

### Percentatge dels ingressos mensuals de la seva llar que destina a pagar l'habitatge, per règim d'habitatge

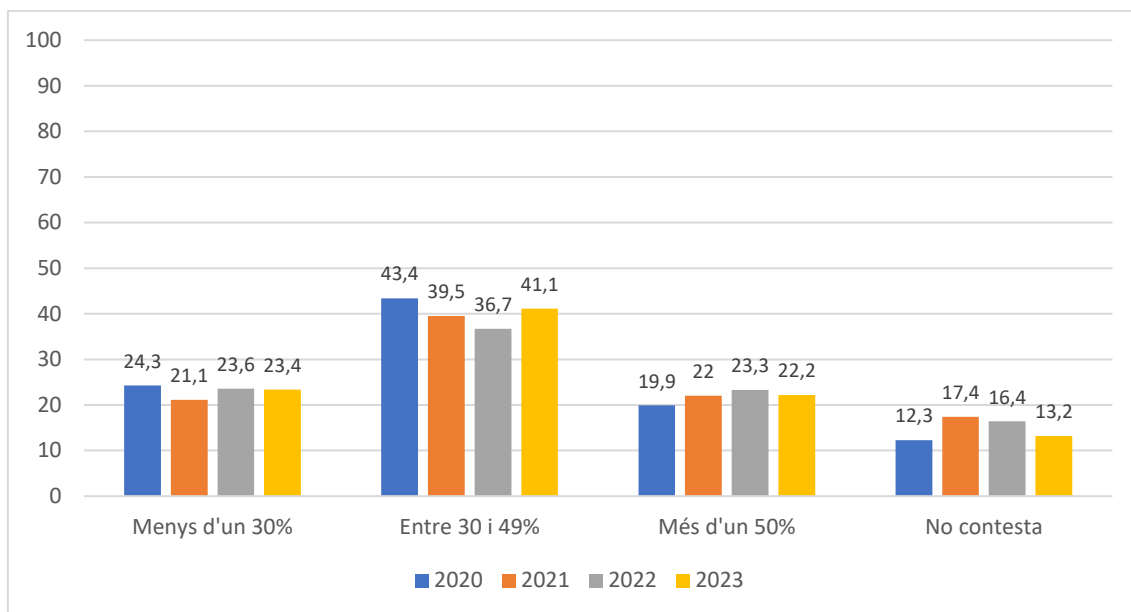
% Verticals	En propietat, pagant hipoteca	En lloguer	En lloguer, pago per l'ús d'una habitació i d'altres espais compartits	Altres
Total	565	94	454	8
Menys d'un 30%	23,4	37,0	21,0	25,4
Entre un 30% i un 49%	41,1	41,7	40,0	61,6
50% o més	22,2	10,5	25,2	0,0
No contesta	13,2	10,7	13,8	13,0
Mitjana	37,444	30,743	38,904	32,106
Desviació	16,361	12,659	16,882	7,782

Base: persones que paguen lloguer o hipoteca

La major part d'enquestats dediquen entre un 30% i un 49% dels ingressos de la seva llar a pagar l'habitatge. Un 25% de les persones que paguen un lloguer diuen que hi destinen més dels 50% dels ingressos i un 37% de les persones que estan pagant hipoteca hi dediquen menys del 30%. Aquesta diferència també es reflecteix

en la mitjana del percentatge dels ingressos dedicat a pagar l'habitatge, que és superior entre les persones que paguen un lloguer (39%) que entre les persones que paguen hipoteca (31%).

### Evolució del percentatge dels ingressos mensuals de la llar destinats a pagar l'habitatge



El percentatge d'enquestats que dediquen menys d'un 30% dels ingressos de la llar a pagar l'habitatge, ja sigui de lloguer o per una hipoteca, no varia respecte l'any 2022, la proporció de persones que hi dediquen més dels 50% ha disminuït un punt, alhora que ha augmentat una mica més de quatre punts la proporció de persones que hi dediquen entre un 30% i un 49% dels ingressos, si bé queda dos punts per sota de la dada del 2002.

## 2.5.- Pot indicar el cost mensual, aproximat, del que gasta en serveis com l'aigua, aigua calenta, llum... en €?

	TOTAL		NOMÉS LLUM I AGUA*		LLUM, AIGUA I CALEFACCIÓ	
	Freqüències	Percentatges	Freqüències	Percentatges	Freqüències	Percentatges
Total	750	100	710	100	40	100
No contesta	36	4,8	36	5,1	1	1,9
Mitjana	95,362		90,176		171,178	
Desviació	87,360		64,922		229,571	

\* Persones enquestades que han dit el cost del consum elèctric i l'aigua, tot i que alguns casos no inclouen l'aigua perquè no paguen res per aquest servei o no ho saben.

\* Persones enquestades que han dit el cost del consum elèctric i aigua, incloent la calefacció perquè també és elèctrica i no han pogut diferenciar aquest consum a part.

Al demanar pel cost mensual de serveis d'aigua, aigua calenta i llum, els enquestats han donat diferents respostes ja que, en alguns casos, inclouen també altres serveis com la calefacció, que paguen en conjunt i desconeixen el que correspon a cada un dels serveis. Considerant totes les respostes, la despesa mitjana aproximada estaria al voltant de 95€ mensuals, si bé els casos que han especificat només llum i aigua, la despesa mensual seria d'uns 90€ de mitjana, i els casos que han inclòs en aquest import també la calefacció perquè és elèctrica o ho paguen tot conjuntament com a despeses i no saben desglossar les diferents parts, aquest import augmenta fins a 171€ mensuals, de mitjana.

## 2.6.- I a l'hivern, em pot indicar el cost mensual, aproximat, del que gasta en calefacció en €?

### Grups de respostes sobre el cost de la calefacció

	Freqüències	Percentatges
Total	750	100
No posa la calefacció, no té despesa	30	4,0
Despeses incloses al lloguer	47	6,3
Despesa inclosa amb l'electricitat	40	5,3
Despesa mensual*	430	57,3
Despesa anual**	56	7,5
No sap	102	13,6
No contesta	45	6,0

\* Persones enquestades que han respost una despesa mensual aproximada de la calefacció, tot i que en alguns casos es tracta d'una quantitat fixa i en altres varia segons els mesos o només ho paguen els mesos d'hivern, en uns casos inclou l'aigua calenta i en altres no, i en alguns casos els fan una regularització a final d'any segons el consum.

\*\* Persones enquestades que han respost una despesa aproximada anual de la calefacció perquè paguen una quantitat anualment o perquè saben el cost global anual (per exemple el que paguen per omplir el dipòsit de gasoil durant tot l'any). En aquests casos la quantitat anual s'ha dividit per 12 per obtenir una mitjana mensual.

En la pregunta sobre la despesa en calefacció s'han detectat diferents maneres de quantificar aquesta dada, que s'han agrupat per tipus de respostes. Cal tenir en

compte que en molts casos les persones no poden respondre amb precisió sobre aquestes despeses perquè varien i en alguns casos perquè ho desconeixen.

Així, un 4% del total d'enquestats diuen que no tenen despesa en calefacció, en alguns casos perquè no els fa falta, en altres perquè no la posen ja que no poden pagar-la pel cost elevat o per algun altre motiu. Un 6% no han especificat la despesa en calefacció perquè està inclosa a l'import del lloguer i no saben quin import correspon a la calefacció, un 5% han dit la despesa en calefacció juntament amb la despesa en electricitat quantificada en l'anterior pregunta, mentre que un 20% no saben aquesta dada o no han contestat.

D'altra banda, un 57% dels enquestats han dit una despesa mensual, si bé cal tenir en compte que en alguns casos paguen la mateixa quantitat durant tot l'any, mentre que altres fan una mitjana aproximada ja que varia molt segons el que consumeixen cada mes, o només en els mesos d'hivern, alguns inclouen en aquesta despesa l'aigua calenta, i també hi ha casos que diuen un import però a final d'any fan una regularització i poden acabar pagant més o menys. I un 7,5% dels enquestats han dit un import anual de la despesa perquè saben el cost total, que s'ha calculat el que correspondria mensualment dividint l'import total per 12, tot i que algunes persones diuen que ho consumeixen només durant els mesos d'hivern i en alguns casos també inclou l'aigua calenta.

### Cost mensual aproximat de la calefacció (€)

	Despesa mensual	Despesa anual/12 (mitjana mensual)
<b>Total</b>	<b>430</b>	<b>56</b>
<b>Mitjana</b>	127,674	136,067
<b>Desviació</b>	77,485	130,849

Base: persones que han dit un cost mensual o anual en calefacció

Entre les persones que diuen una despesa mensual del cost de la calefacció aquest import és de 127€ de mitjana, i al voltant de 136€ al mes entre les persones que han dit l'import anual, si bé s'observa que en aquests casos la desviació és molt més alta, és a dir que entre les respostes donades hi ha més variabilitat respecte de la mitjana.

## 2.7.- Quants metres quadrats té el seu habitatge?

	Freqüències	Percentatges
<b>Total</b>	<b>750</b>	<b>100</b>
<b>Menys de 50m2</b>	53	7,0
<b>De 50m2 a 79m2</b>	176	23,5
<b>De 80m2 a 99m2</b>	161	21,5
<b>De 100m2 a 149m2</b>	197	26,3
<b>150m2 o més</b>	98	13,0
<b>Ns/Nc</b>	66	8,8

Un 26% de les persones enquestades diuen que el seu habitatge fa entre 100 i 149 metres quadrats, un 23,5% entre 50 i 79 metres quadrats, un 21,5% entre 80 i 99

metres quadrats, un 13% viuen en un habitatge de 150 o més metres quadrats i un 7% en menys de 50 metres quadrats.

Entre les persones de més edat hi ha més percentatge que tenen habitatges més grans, així com les persones de nacionalitat andorrana i també entre les persones amb estudis universitaris (augmenta el percentatge en augmentar el nivell d'estudis). Per contra, destaca que les persones del grup d'altres nacionalitats són les que més diuen que viuen en habitatges més petits de 50 metres<sup>2</sup>.

## 2.8.- Quants dormitoris té el seu habitatge?

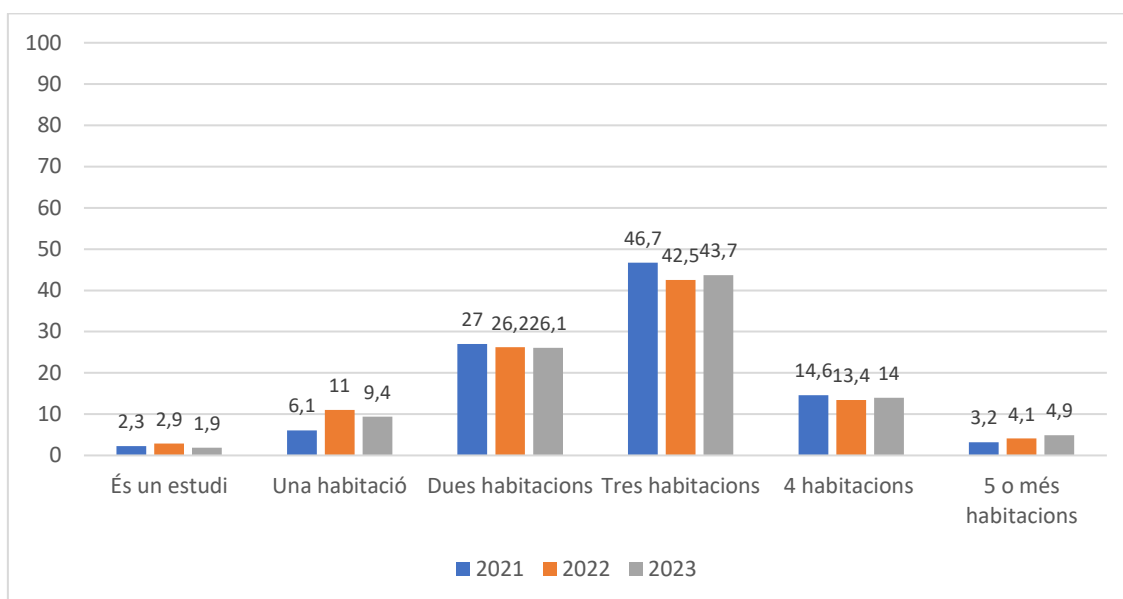
(excloses cambres de bany, cuines, terrasses, passadissos i vestíbuls, trasters i garatges)

	Freqüències	Percentatges
Total	750	100
És un estudi	14	1,9
Una habitació	71	9,4
Dues habitacions	196	26,1
Tres habitacions	327	43,7
4 habitacions	105	14,0
5 o més habitacions	37	4,9

Prop d'un 44% de les persones enquestades diuen que el seu habitatge té tres habitacions, un 26% dues habitacions, un 14% quatre i un 9% d'una única habitació, mentre que un 5% disposa de cinc o més habitacions i un 2% viuen en un estudi.

En tots els casos la major part dels grups analitzats diuen que el seu habitatge té tres habitacions, si bé el percentatge és més alt entre les persones de 45 a 64 anys i les major de 65 anys, i aquests darrer grup també diuen amb més freqüència que la resta que disposen de quatre habitacions, mentre que els joves de 18 a 29 anys i el grup de 30 a 44 anys són els que més diuen que disposen d'una o dues habitacions. Segons la nacionalitat, destaca que les persones amb nacionalitat andorrana són les que més diuen que disposen de tres o quatre habitacions, mentre que les persones d'altres nacionalitats són les que més diuen que viuen en un habitatge amb una o dues habitacions.

## Evolució del nombre d'habitacions que té l'habitatge



No s'observen canvis significatius en el nombre d'habitacions respecte les anteriors enquestes.

## 2.9.-Em podria dir quants anys fa que va signar el darrer contracte de lloguer?

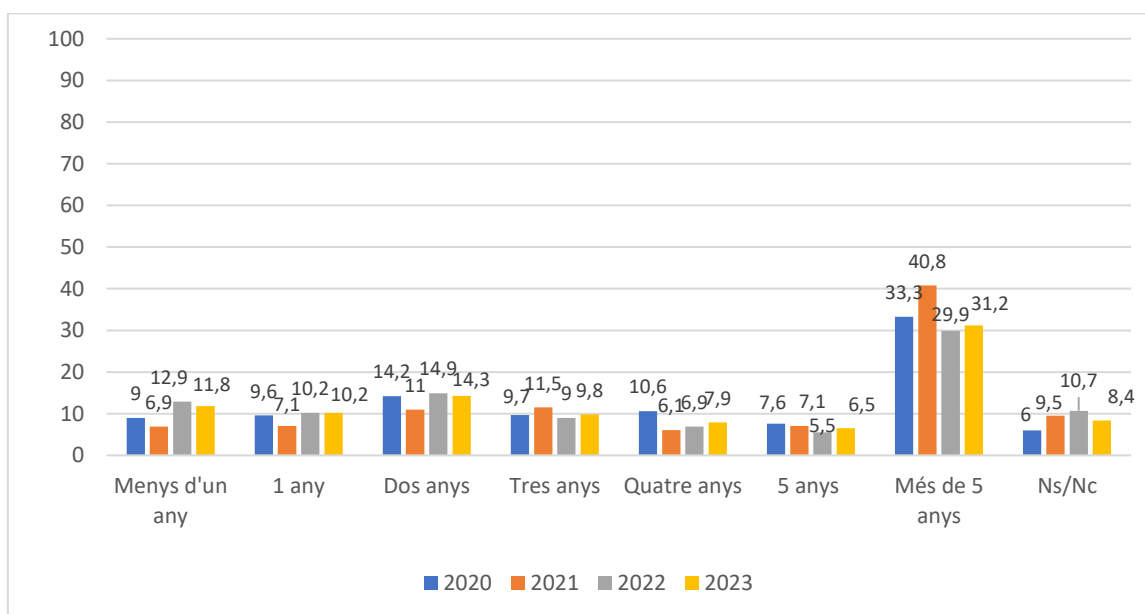
	Freqüències	Percentatges
<b>Total</b>	<b>462</b>	<b>100</b>
Menys d'un any	54	11,8
1 any	47	10,2
Dos anys	66	14,3
Tres anys	45	9,8
Quatre anys	37	7,9
5 anys	30	6,5
Més de 5 anys	144	31,2
Ns/Nc	39	8,4

Base: persones que paguen lloguer d'un pis o una habitació compartida

Entre les persones que viuen en un habitatge de lloguer, un 31% diuen que fa més de cinc anys que van signar el darrer contracte del seu lloguer, un 14% fa dos anys, un 12% fa menys d'un any, un 10% un any, un altre 10% tres anys, un 8% fa quatre anys i un 6,5% fa cinc anys.

Analitzant els casos que fa menys i més temps que han signat el darrer contracte de lloguer destaca que els homes, els joves, les persones amb estudis universitaris o de formació professional i les d'altres nacionalitats presenten percentatges superiors en els contractes signats fa menys d'un any, mentre que hi ha més dones, persones de més edat, amb menys nivell d'estudis i de nacionalitat portuguesa i espanyola que fa més de cinc anys que els van signar.

## Evolució dels anys que fa que va signar el darrer contracte de lloguer



Els percentatges dels anys que fa que van signar els darrers contractes de lloguer són similars als de l'any 2022.

## 2.10.-Gaudeix de les pròrrogues dels contractes de lloguer que ha fet Govern des del 2018?

	Freqüències	Percentatges
<b>Total</b>	<b>462</b>	<b>100</b>
<b>Sí</b>	75	16,2
<b>No</b>	297	64,3
<b>Ns/nc</b>	90	19,5

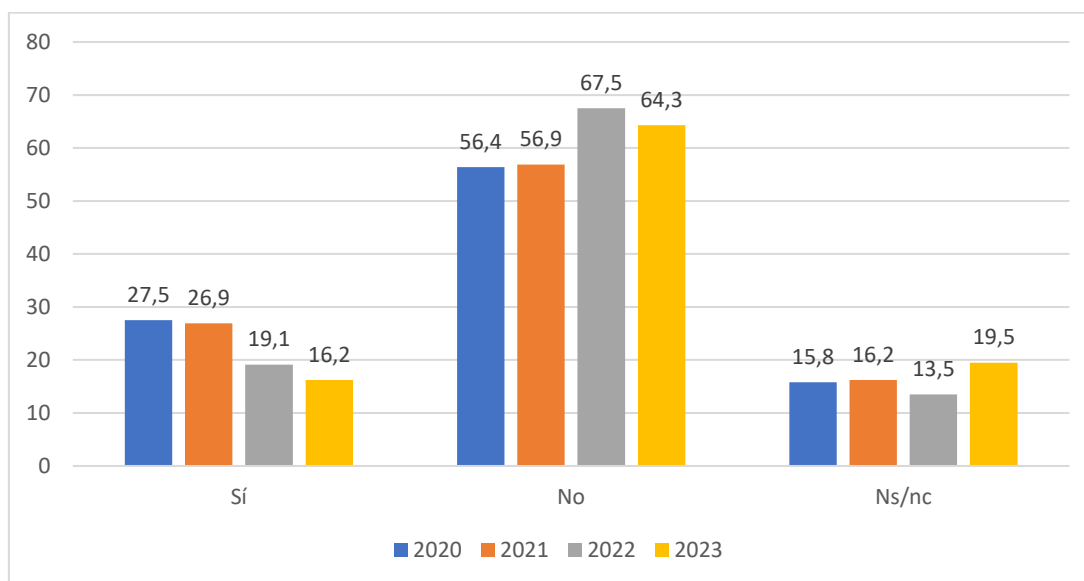
Base: persones que paguen lloguer d'un pis o una habitació compartida

La majoria de persones que paguen lloguer (64%) diuen que no han accedit a les pròrrogues dels contractes de lloguer impulsades pel Govern l'any 2018, davant d'un 16% que sí que les gaudeixen i un 19,5% que no ho saben.

En augmentar l'edat també augmenta el percentatge d'enquestats que diuen que gaudeixen de les pròrrogues dels contractes de lloguer impulsades pel Govern l'any 2018 (d'un 4% dels joves a un 25,5% de les persones de 55 anys o més). També ho diuen més els directius, propietaris o comandaments intermedis (27%) i els jubilats (24,5%) que els treballadors no qualificats (9%) o els aturats o de baixa (7,5%).



## Evolució de les pròrrogues dels contractes de lloguer impulsades per Govern



Des del 2020 ha disminuït el percentatge d'enquestats que afirmen gaudir de les pròrrogues dels contractes de lloguer.

### 2.11.- Li ha fet saber el seu arrendador que vol actualitzar l'import de lloguer?

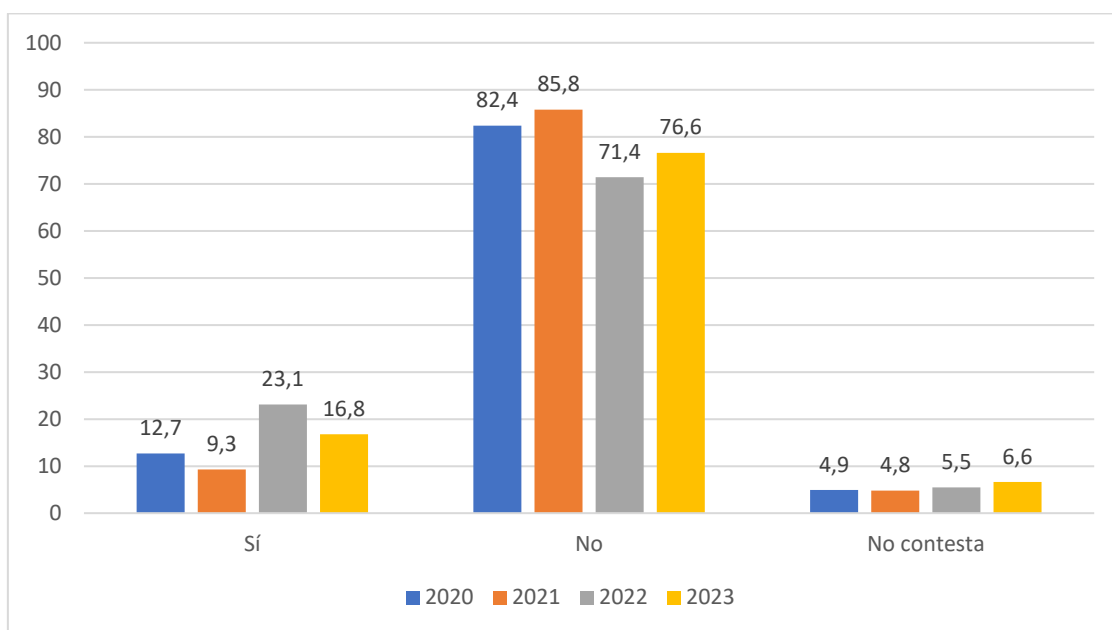
	Freqüències	Percentatges
<b>Total</b>	<b>466</b>	<b>100</b>
<b>Sí</b>	78	16,8
<b>No</b>	357	76,6
<b>Ns/nc</b>	30	6,6

Base: persones que paguen lloguer d'un pis o una habitació compartida

Prop d'un 77% dels enquestats que viuen en un habitatge de lloguer diuen que el seu arrendador no els hi ha dit que vulgui actualitzar l'import del lloguer, mentre que un 17% diuen que sí i prop d'un 7% no ho saben.

Les persones de 30 a 44 anys són les que més diuen que els seu arrendador vol actualitzar l'import del lloguer (21%) i les majors de 65 anys les que menys ho diuen (10%). També ho diu més el personal administratiu (29%), els enquestats que estan a l'atur o de baixa (27%) i els treballadors del comerç, l'hoteleria i serveis (20,5%).

## Evolució de les actualitzacions de l'import dels lloguers



El percentatge d'enquestats que diuen que els seu arrendador vol actualitzar l'import del lloguer ha baixat respecte l'any 2022, però és superior al registrat en anteriors enquestes.

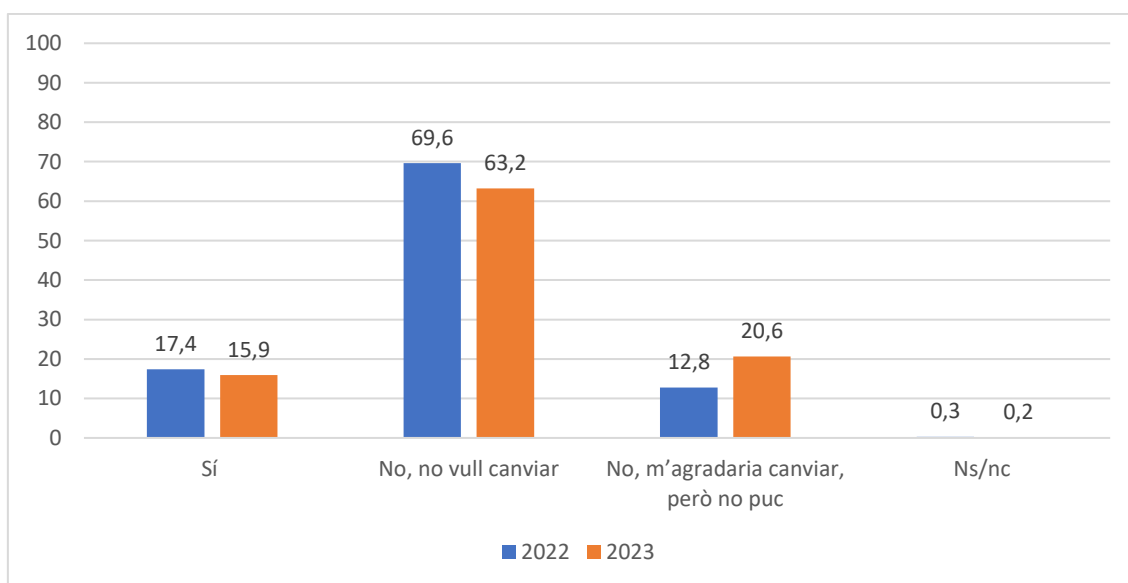
## 2.12.- Està buscant activament un habitatge?

	Freqüències	Percentatges
Total	750	100
Sí	119	15,9
No, no vull canviar	474	63,2
No, m'agradaria canviar, però no puc	155	20,6
Ns/nc	2	0,2

Un 63% de les persones enquestades no volen canviar d'habitatge, un 16% sí que està buscant activament habitatge i un 21% li agradaria canviar però no poden fer-ho.

Clarament els més joves són els que més diuen que volen canviar d'habitatge (31%), probablement per emancipar-se de la llar d'origen, percentatge que disminueix en augmentar l'edat (fins a un 3% entre les persones de 65 anys o més). També volen canviar de pis en una proporció superior les persones del grup d'altres nacionalitats (35%), així com els treballadors no qualificats (28%), els treballadors del comerç, l'hoteleria i serveis personals (25%) i els enquestats que estan a l'atur o de baixa (24%).

### Evolució de la població que busca habitatge



Respecte l'any 2022 ha baixat gairebé sis punts el percentatge de persones que no volen canviar d'habitatge i poc més d'un punt el percentatge de les que busquen activament habitatge, alhora que ha augmentat uns vuit punts el percentatge de persones que diuen que no busquen habitatge tot i que els agradaria canviar però no poden.

## 2.12.1.- Per quin motiu busca habitatge?

	Freqüències	Percentatges
Total	119	100
Per trobar un habitatge més econòmic	29	24,2
Per poder-me independitzar	17	14,3
Perquè necessito un pis més gran, una habitació més, etc.	14	11,7
Per comprar un pis de propietat	13	10,5
Perquè em fan fora del pis (fi del contracte)	9	7,5
Per trobar quelcom millor, per viure en un pis (ara viu en un hotel, hostel, autocaravana, etc.)	7	5,5
Per un pis més proper al lloc de feina, serveis, etc.	6	4,7
Altres	5	4,5
Perquè el pis es vell, sense ascensor, no està en bones condicions, etc.	4	3,1
Per conviure amb el nucli familiar (parella, parella i fills o fills)	4	3,6
Perquè vol un pis més petit	3	2,5
Per deixar de compartir pis	3	2,5
Per canviar de parròquia o zona actuals	3	2,4
Se'n va a viure fora d'Andorra	3	2,3
Per problemes amb els veïns	2	1,5
Per separació o divorci	2	1,5

Base: persones que estan buscant activament habitatge

Entre les persones que busquen pis destaca com a motiu més esmentat que volen trobar un habitatges més econòmic (24%), seguit del desig d'independitzar-se (14%), la necessitat d'un habitatge més gran (12%) o per adquirir un habitatge en propietat (10,5%). Amb proporcions inferiors hi ha casos que els fan fora del pis, o per la finalització del contracte (7,5%), persones que volen viure en un pis per millorar la seva situació ja que estan en un hotel, pensió, etc. (5,5%), les que busquen un pis més proper a la feina o a alguns serveis (5%), entre altres respostes que es detallen a la taula.

Els joves que busquen pis diuen que el principal motiu és per independitzar-se (40%) o per trobar un habitatge més econòmic (29%), mentre que els grups de més edat diuen sobretot que busquen un pis més gran.

## 2.12.2.- Per quin motiu li agradaria canvia però no pot?

	Freqüències	Percentatges
Total	155	100
Perquè no hi han pisos a preu assequible, manca oferta, preus massa elevats	115	74,2
Perquè els preus de compra són massa elevats, la hipoteca massa elevada	10	6,5
Li agradaria un pis més gran, més cèntric o millor (no especifica el perquè no pot)	8	5,2
Perquè no es pot permetre les despeses que implica entrar a un lloguer nou (despesa immobiliària, avançament lloguer, etc.)	6	4,1
Altres	6	3,7
No troba res, no troba res millor al que ja té	3	2,0
Perquè no té feina; està estalviant	3	2,1
Marxa del país	2	1,2
Voldria canviar de parròquia o zona	1	0,6
Perquè no admeten mascotes	1	0,6
Per qüestions de salut	1	0,7

Base: persones que voldrien canviar d'habitatge però no poden

Considerant les persones que voldrien canviar d'habitatge però diuen que no poden i per això no l'estan buscant, destaca que la majoria (74%) diuen que el motiu és que no hi ha oferta de pisos assequibles, que els preus són molt elevats. Els següents motius també són principalment econòmics, com els que voldrien comprar un habitatge però diuen que els preus de compra són molt cars i les hipoteques igualment són massa elevades (6,5%) i els que diuen que no es poden permetre les despeses que suposa accedir a un nou lloguer, com les despeses de la immobiliària o la fiança que es demana com a avançament del lloguer (4%), a més dels casos que diuen que els agradaria un pis més gran o més cèntric (5%), sense especificar el motiu, que també pot estar relacionat amb el cost que suposaria o amb la manca d'oferta assequible. En menor proporció s'esmenten altres respostes com que no troben res millor que el que tenen, que estan sense feina o estalviant, o que marxaran del país.

## 2.13.- On busca habitatge? (multiresposta)

	Freqüències	Percentatges
Total	119	100
Canillo	5	3,8
Encamp	18	15,5
Ordino	7	5,6
La Massana	26	22,1
Andorra la Vella	54	44,9
Sant Julià de Lòria	16	13,6
Escaldes-Engordany	46	38,1
A qualsevol parròquia, indiferent	5	4,2
Fora d'Andorra	4	2,9
NS/NC	9	7,6

Base: persones que estan buscant activament habitatge

Les persones que estan buscant activament habitatge el busquen sobretot a les parròquies centrals: un 45% a Andorra la Vella i un 38% a Escaldes, seguits d'un 22% que el busquen a la Massana, un 15,5% a Encamp, un 14% a Sant Julià, prop d'un 6% a Ordino i un 4% a Canillo, mentre que un 4% diuen que a qualsevol parròquia i un 3% busquen pis fora d'Andorra.

## ZONA ON BUSCA HABITATGE PER PARRÒQUIA

	Frequències	Percentatges
<b>CANILLO</b>	<b>5</b>	<b>3,8</b>
Canillo	2	42,4
Ransol	1	20,2
Soldeu, Tarter	1	20,2
Parròquia Canillo	1	17,3
<b>ENCAMP</b>	<b>18</b>	<b>15,5</b>
Encamp	7	40,2
Parròquia Encamp	10	54,4
Pas de la Casa	1	5,4
<b>ORDINO</b>	<b>7</b>	<b>5,6</b>
Ordino	2	28,8
Parròquia Ordino	5	71,2
<b>LA MASSANA</b>	<b>26</b>	<b>22,1</b>
La Massana	11	41,9
Anyòs	1	3,2
Arinsal	2	7,3
Escàs	1	2,9
Xixerella	1	3,8
Parròquia la Massana	12	43,8
<b>ANDORRA</b>	<b>54</b>	<b>44,9</b>
Andorra la Vella	22	41,2
Santa Coloma	3	4,9
Altres respostes sense concretar	1	1,7
Parròquia Andorra la Vella	28	52,2
<b>SANT JULIÀ</b>	<b>16</b>	<b>13,6</b>
Sant Julià de Lòria	7	43,6
Parròquia Sant Julià	9	56,4
<b>ESCALDES</b>	<b>46</b>	<b>38,1</b>
Escaldes-Engordany	19	41,2
Emprivat	1	2,5
Altres respostes sense concretar	4	9,7
Parròquia Escaldes	21	46,7

## 2.14.- Per quin motiu busca en aquest/s lloc/s? (resposta múltiple)

	Freqüències	Percentatges
<b>Total</b>	<b>119</b>	
Per proximitat al lloc de feina	59	49,2
Pel preu de la zona	23	19,1
Proximitat de l'escola, llar d'infants...	21	17,2
Facilitat de mobilitat	19	15,9
Per la proximitat amb la xarxa familiar i/o coneguts	16	13,0
Entorn natural	16	13,0
Altres	20	16,7
No contesta	6	5,4

Base: persones que estan buscant activament habitatge

Les persones que busquen pis en alguna població o parròquia en concret és sobretot per la proximitat al lloc de feina (49%), i altres diuen que és pel preu de la zona (19%), per proximitat a l'escola (17%), per la facilitat de mobilitat (16%), per proximitat a la família o persones conegudes (13%) i per l'entorn natural (13%), entre altres.

Altres

	Freqüències	Percentatges
<b>Total</b>	<b>20</b>	<b>100</b>
Entorn més tranquil	2	9,6
Pel sol, el clima	3	14,5
És d'allí, on sempre ha viscut o viu ara	4	22,1
Canvi laboral	1	5,0
Perquè li agrada	2	8,4
Motius personals o familiars	2	8,1
Pels comerços o serveis	3	13,1
Un altre estil de vida	1	4,2
Una alternativa al problema de l'habitatge	1	4,2
Facilitat al centre	1	5,6
No li renoven el contracte	1	5,0
Millorar les condicions de l'habitatge	2	9,5



## Motius pels quals busca habitatge en aquest/s lloc/s, segons la parròquia on busca habitatge

% Verticals	Canillo	Encamp	Ordino	La Massana	Andorra la Vella	Sant Julià	Escaldes	Indiferent	Fora d'Andorra	No contesta	
<b>Total</b>	<b>119</b>	<b>5</b>	<b>18</b>	<b>7</b>	<b>26</b>	<b>54</b>	<b>16</b>	<b>46</b>	<b>5</b>	<b>4</b>	<b>9</b>
Proximitat al lloc de feina	49,2	59,7	55,3	13,6	51,7	68,0	46,4	69,0	0,0	0,0	9,3
Preu de la zona	19,1	22,1	20,3	0,0	24,9	18,5	34,4	16,3	32,7	100,0	10,9
Proximitat amb la família i/o coneguts	13,0	0,0	9,6	0,0	13,4	10,9	16,1	13,0	33,2	0,0	18,6
Entorn natural	13,0	20,2	10,5	72,8	34,3	0,0	0,0	1,9	17,1	24,2	0,0
Proximitat de l'escola	17,2	0,0	15,7	28,4	14,2	19,3	15,6	21,5	0,0	0,0	0,0
Facilitat de mobilitat	15,9	0,0	24,2	0,0	17,4	20,2	20,9	26,5	0,0	0,0	0,0
Altres	16,7	20,2	15,7	71,2	24,3	9,9	9,5	10,3	34,1	24,2	0,0
No contesta	5,4	0,0	0,0	0,0	0,0	0,0	0,0	0,0	0,0	0,0	70,5

Tot i que hi ha pocs casos d'enquestats per cada opció, s'observa que hi ha més percentatge que busquen pis a Andorra i Escaldes per la proximitat al lloc de la feina, i dels que busquen pis a Sant Julià o a la Massana pel preu de la zona. També destaca una major proporció que busquen pis a Escaldes i a Encamp per la facilitat de mobilitat i a Ordino i la Massana per l'entorn natural.

### 2.15.-Quin tipus d'habitatge cerca?

	Freqüències	Percentatges
<b>Total</b>	<b>119</b>	<b>100</b>
Un habitatge de lloguer	85	71,3
Una habitació de lloguer en un habitatge compartit	8	6,6
Un habitatge de propietat	34	28,1
Adaptant una furgoneta per viure-hi	1	0,7
No ho sé	5	4,0

Base: persones que estan buscant activament habitatge

Un 71% de les persones que busquen pis estan buscant un habitatge de lloguer, davant un 28% que volen un habitatge de propietat i un 7% que estan buscant una habitació de lloguer en un habitatge compartit.

Els enquestats que més diuen que busquen un habitatge de lloguer són els grups de menys edat, els de nacionalitat portuguesa i d'altres nacionalitats, els treballadors no qualificats, el personal administratiu i els que estan a l'atur o de baixa, mentre que diuen amb més proporció que busquen un habitatge de propietat les persones de més edat, les de nacionalitat andorrana i espanyola, els professionals i tècnics i els jubilats, tot i que en alguns d'aquests grups hi ha molt pocs casos i no es pot considerar representatiu.

## 2.16.- Aproximadament, quina superfície útil mínima busca?

	Freqüències	Percentatges
<b>Total</b>	<b>119</b>	<b>100</b>
Menys de 30 m2	5	4,6
Entre 31 i 50 m2	13	10,8
Entre 51 i 80 m2	32	26,6
Entre 81 i 100 m2	36	30,4
Entre 101 i 120 m2	11	8,8
Entre 120 m2 i 141 m2	4	3,1
Més de 141 m2	6	5,3
<b>Ns/Nc</b>	<b>12</b>	<b>10,4</b>

Base: persones que estan buscant activament habitatge

Entre les persones que busquen pis, la superfície de l'habitatge que estan buscant estaria en la majoria dels casos entre 81 i 100 m<sup>2</sup> (30%) i entre 51 i 80 m<sup>2</sup> (27%), mentre que són menys els que busquen un pis de 31 a 50 m<sup>2</sup> (11%) o més petit (5%), o un habitatge de 101 a 120 m<sup>2</sup> (9%) o més gran (3%).

## 2.17.- Quin nombre de dormitoris està buscant?

	Freqüències	Percentatges
<b>Total</b>	<b>119</b>	<b>100</b>
Cap o 1 dormitori	21	17,9
2 dormitoris	40	33,5
3 dormitoris	48	39,9
4 dormitoris o més	6	4,6
<b>Ns/Nc</b>	<b>5</b>	<b>4,0</b>

Base: persones que estan buscant activament habitatge

Pel que fa al nombre de dormitoris, el 40% de les persones que busquen pis el volen amb tres dormitoris, el 33,5% amb dos dormitoris, el 18% amb un dormitori o cap (estudi) i un 5% amb quatre o més dormitoris.

**Nombre de dormitoris del pis que està buscant, per nombre de persones que viuen a la llar**

% Verticals		1	2	3	4	5 o més
<b>Total</b>	<b>119</b>	<b>16</b>	<b>31</b>	<b>36</b>	<b>29</b>	<b>8</b>
Cap o 1 dormitori	17,9	32,4	12,0	13,9	19,4	25,5
2 dormitoris	33,5	37,2	55,7	36,8	12,0	0,0
3 dormitoris	39,9	30,4	16,9	41,8	65,2	50,6
4 dormitoris o més	4,6	0,0	6,3	2,2	3,5	23,9
<b>Ns/Nc</b>	<b>4,0</b>	<b>0,0</b>	<b>9,1</b>	<b>5,4</b>	<b>0,0</b>	<b>0,0</b>

Base: persones que estan buscant activament habitatge

Les persones que viuen soles són les que més busquen un pis d'un dormitori o un estudi (32%), les que viuen en llars de dues persones busquen majoritàriament un pis amb dos dormitoris (56%) i les que viuen en llars de tres, quatre o més persones

diuen en major proporció que busquen un pis amb tres dormitoris (un 42%, un 65% i un 51%, respectivament).

### Nombre de dormitoris del pis que està buscant, per forma de convivència

% Verticals	Viu amb la parella i els fills	Viu amb parella	Viu amb els pares	Viu sol/a	Altres, especificar	Viu amb els fills/es (sense parella)	Viu amb altres familiars	
<b>Total</b>	<b>119</b>	<b>37</b>	<b>21</b>	<b>18</b>	<b>16</b>	<b>12</b>	<b>10</b>	<b>6</b>
Cap o 1 dormitori	17,9	0,0	4,3	38,5	32,4	39,6	17,6	35,1
2 dormitoris	33,5	22,3	52,8	36,7	37,2	28,4	30,2	29,9
3 dormitoris	39,9	68,0	29,3	24,8	30,4	16,1	52,2	0,0
4 dormitoris o més	4,6	9,7	9,3	0,0	0,0	0,0	0,0	0,0
Ns/Nc	4,0	0,0	4,3	0,0	0,0	16,0	0,0	35,1

Base: persones que estan buscant activament habitatge

Segons la forma de convivència destaca que les persones que viuen amb la parella i fills busquen majoritàriament un pis amb tres dormitoris (68%), com també les persones que viuen amb els fills, sense parella (52%), mentre que les persones que viuen amb la seva parella, sense fills, busquen sobretot un pis de dos dormitoris (53%). Les persones que viuen amb els pares, les que viuen soles, les que viuen amb altres familiars o amb altres persones que no són familiars (companys de pis), busquen en major proporció un pis d'una habitació o un estudi (entre un 32% i un 40%).



Persones que estan en contra de regular la recollida de bolets (N=276)

### 5.2.2.- Per quina raó?

	Freqüències	Percentatges
Total	276	100
Perquè és un espai lliure / el bosc és de tothom	74	26,9
Perquè tampoc hi va tanta gent o no hi ha tants bolets	46	16,5
No és important o no és un problema	33	11,8
No és necessari	24	8,6
Perquè es tracta d'un procés natural	20	7,3
Perquè la gent actua cívicament	20	7,3
Perquè si hi ha educació no cal regulació	12	4,3
Perquè és una afició, activitat d'oci...	11	3,9
En contra de les regulacions en general, massa regulació... (liberalisme)	11	4,1
Perquè s'ha fet tota la vida	5	1,7
No contesta	23	8,4

Finalment, d'entre els motius expressats per les persones que es mostren contràries a la regulació de la recol·lecta de bolets, s'han registrat arguments com ara que es tracta d'un espai lliure (amb un 27%), o bé que actualment no hi ha tanta afluència de persones que desenvolupin aquesta pràctica (amb un 16,5%), o bé que no es tracta d'un problema important o directament, que no és necessari (amb un 12% i un 9%, respectivament). Amb percentatges inferiors s'han registrat d'altres motius com ara que no és quelcom prioritari donat que la gent ja actua de per sí de manera cívica, o bé perquè es tracta d'un procés natural o perquè es més important prioritzar la educació per evitar arribar a aquest estadi, entre d'altres.

# ANNEXOS

## 1. Valor estadístic i significació estadística dels resultats

Per interpretar correctament els resultats d'una enquesta cal tenir en compte que són estimacions fetes a partir d'una mostra extreta de la població total i que el seu valor està afectat per l'error de mostreig. Així, la seva exactitud depèn de tres factors:

- La mida de la mostra (o de la part de la mostra analitzada): per una mateixa població, en les mostres amb més persones enquestades, el marge de desviació de la mostra envers la població és més petit
- La variància de la població: expressada en termes probabilístics, refereix a les proporcions de distribució bipolar d'un factor en la població. La variància màxima es dona quan aquesta distribució és equiprobable ( $p=50\%$  i  $q=50\%$ ). Aleshores, l'error estadístic de la mostra és més gran.
- El nivell de confiança que s'estableix: a nivells de confiança més restrictius (nivells més alts) el marge d'error estadístic és més gran.

### Marges d'error al nivell de confiança del 95,5 %

Mida de la mostra	Percentatges observats ( $p + q = 100$ )				
	10 % o 90 %	20 % o 80 %	30 % o 70 %	40 % o 60 %	50 %
250	3,8	5,0	5,8	6,2	6,3
500	2,7	3,6	4,1	4,4	4,5
1000	1,9	2,6	2,9	3,1	3,2
1500	1,6	2,1	2,4	2,5	2,6

Per exemple, en una mostra de 500 persones que responen a una pregunta, en el cas més desfavorable que el resultat sigui del 50%, i establint el nivell de confiança del 95,5%, el marge estadístic és  $\pm 4,5\%$  sobre l'esmentat 50% observat. Això significa que el resultat per a la població total es troba en una forquilla entre el 45,5% i el 54,5%.

Així doncs, els percentatges observats són vàlids dins els límits dels marges d'error estadístic sempre que es refereixen a tota la mostra, mentre que si només es considera una part de la mostra analitzada el marge d'error augmenta.

Per una altra part, al creuar les diferents variables<sup>2</sup> en les taules de contingència, interessa saber com es distribueix una variable (la que es vol explicar o dependent, perquè se suposa que depèn d'una altra variable) en les diferents categories de l'altra variable (independent o explicativa), per establir quina relació hi ha entre aquestes dues variables, és a dir, si hi ha associació entre les variables o si són independents. Hi ha associació entre dues variables quan la distribució dels valors d'una variable (dependent) canvia en les diferents categories de l'altra variable (independent) amb un nivell suficient de correlació, i hi ha independència quan la distribució dels valors de la variable dependent no varien en les diferents categories de la variable independent, o ho fa a un nivell de correlació molt baix. Les proves estadístiques indiquen si hi ha associació entre les variables o si degut a l'error de

---

<sup>2</sup> característiques de les persones enquestades que representen aspectes que les diferencien, com per exemple l'edat, el nivell d'estudis, les seves opinions, etc.

la mostra les diferències en la distribució dels valors no són significatives (i per tant no podem entendre que hi ha una associació rellevant).

Per exemple, en moltes taules s'observen diferències en els percentatges en les respostes a una qüestió entre homes i dones o entre els diferents grups d'edat, però si els resultats de les proves estadístiques no són significatius vol dir que no es pot provar que el gènere o l'edat de les persones sigui la causa d'aquestes diferències (no es poden considerar el gènere o l'edat com a factors explicatius d'aquestes diferències), tot i les tendències apuntades en la mostra donada.

Cal remarcar, finalment, que aquesta associació –quan es dona– és merament estadística, i per tant requereix una interpretació posterior a l'hora d'establir eventuais mecanismes de causalitat.

## 2. Classificació d'ocupacions pel mercat laboral andorrà

### **Grup 1: Directius, propietaris i comandaments intermedis:**

Directius i alts càrrecs d'administracions públiques i empreses privades: poder executiu i legislatiu i direcció de les administracions públiques, direcció d'organitzacions.

Propietaris i gerents d'hoteleria, comerç, agricultura i altres empreses.

Comandaments intermedis d'empreses del sector serveis, comerç, financer, etc.

### **Grup 2: Professionals i tècnics, científics i intel·lectuals:**

Professions associades a titulacions universitàries de 1er, 2on i 3er cicle en ciències pures i enginyeria, ciències naturals, sanitat, ensenyament.

Professionals del dret, organització d'empreses, ciències socials i humanes, escriptors, artistes, etc., i altres professions associades a titulacions universitàries de 1er, 2on i 3er cicle.

Tècnics en ciències físiques, químiques i enginyeria, ciències naturals i sanitat, educació infantil, professionals de suport en operacions financeres i comercials, professionals de suport en gestió administrativa.

### **Grup 3: Personal administratiu i similars ("coll blanc"):**

Empleats en serveis comptables, financers i de serveis de recolzament a la producció i al transport.

Empleats de biblioteca, serveis de correus i assimilats, auxiliars administratius amb o sense atenció al públic.

Empleats amb tracte directe amb el públic en agències de viatges, recepcionistes i telefonistes, caixers, etc.

### **Grup 4: Treballadors qualificats i semiqualicats de comerç, hoteleria i restauració, serveis personals i de protecció:**

Venedors, dependents de comerç i assimilats.

Treballadors de serveis de restauració (cambrers, cuiners, barmans, etc.).

Treballadors de serveis personals (auxiliars d'infermeria, treballadors que es dediquen a tenir cura de persones, perruquers, especialistes en tractaments de bellesa, treballadors que atenen passatgers, majordoms i similars).

Treballadors dels serveis protecció i seguretat (policies, bombers, guàrdies jurats i personal de seguretat privada).



**Grup 5: Artesans i treballadors qualificats i semiqualicats d'activitats agràries, indústria i construcció:**

Treballadors qualificats i semiqualicats d'activitats agrícoles.

Treballadors qualificats i semiqualicats de la indústria manufacturera.

Treballadors en obres estructurals de construcció i acabats de construcció (paletes, pintors, electricistes, fusters, lampistes)

Altres treballadors qualificats i semiqualicats: ferrers, soldadors, mecànics, vidriers, etc.

Treballadors de les indústries d'arts gràfiques, tèxtil, elaboració d'aliments, ebenistes i altres artesans.

Conductors de vehicles de transport urbà o per carretera.

**Grup 6: Treballadors no qualificats:**

Treballadors no qualificats dels serveis (comerç, personal de neteja, conserges, etc.).

Treballadors no qualificats de la indústria i la construcció (peons d'indústries manufacturera i del transport, manobres, etc.).

Treballadors agrícoles no qualificats (temporers, peons, etc.)

**Grup 7: Jubilats i altres inactius (pensionistes, rendistes, etc.)**

**Grup 8: Mestresses de casa**

**Grup 9: Estudiants**

# TAULES

## HABITATGE

### 2.1.

Digui'm, si us plau: el seu habitatge és de propietat o de lloguer?

% Horitzontals		En propietat, pagant hipoteca	En propietat, ja pagat	En lloguer	En lloguer, pago per d'una habitació	Altres
<b>Total</b>	<b>750</b>	<b>12,6</b>	<b>24,3</b>	<b>60,5</b>	<b>1,0</b>	<b>1,2</b>
<b>SEXE</b>						
Home	388	13,0	24,5	60,0	0,5	2,0
Dona	362	12,2	24,1	61,1	1,6	0,3
<b>EDAT</b>						
De 18 a 29	123	9,7	16,6	67,4	3,2	1,6
De 30 a 44	200	14,5	10,9	71,2	1,4	2,0
De 45 a 64	293	17,6	22,9	58,9	0,3	0,3
65 anys o més	134	1,4	54,5	41,8	0,0	1,6
<b>NACIONALITAT</b>						
Andorrana	315	14,7	36,2	48,0	0,3	0,5
Espanyola	206	10,4	23,0	65,0	0,0	0,5
Francesa	37	15,5	27,5	56,9	0,0	0,0
Portuguesa	93	12,3	3,9	82,8	1,1	0,0
Altres	99	9,6	7,2	71,4	5,8	6,0
<b>ESTUDIS</b>						
Estudis primaris no acabats o sense estudis	27	9,5	26,9	60,2	3,3	0,0
Ensenyament primari o secundari bàsic	144	4,2	16,4	74,7	3,3	1,4
Ensenyament secundari superior	181	12,0	22,8	63,0	0,5	1,6
Formació professional grau mitjà o superior	138	12,1	21,7	64,2	0,7	1,3
Universitaris	258	18,4	30,7	49,0	0,0	0,8
<b>OCUPACIÓ</b>						
Directius, propietaris o comandaments intermedis	93	20,6	22,9	56,5	0,0	0,0
Personal administratiu	98	19,6	17,2	62,3	0,0	0,8
Professionals, tècnics	141	17,6	26,8	54,3	0,0	0,0
Treballadors del comerç, hostaleria i serveis personals	126	6,1	10,7	76,2	3,9	3,1
Treballadors de la indústria, construcció i agricultura	71	14,6	5,7	76,9	1,4	1,4
Treballadors no qualificats	26	10,7	13,2	72,8	3,3	0,0
Jubilats	124	2,2	56,0	39,4	0,0	1,7
Estudiants	25	13,4	26,9	59,7	0,0	0,0
Treball domèstic no remunerat	14	20,9	44,1	35,0	0,0	0,0
Aturats o baixa	27	2,9	6,2	83,8	3,4	3,7
Altres situacions	6	13,9	31,8	54,3	0,0	0,0

## 2.2.

Ens pot indicar quin any va començar a viure en el seu habitatge actual?

% Horitzontals		Un any o menys	De 2 a 4 anys	De 5 a 7 anys	De 8 a 10 anys	Més de 10 anys
<b>Total</b>	<b>750</b>	<b>13,9</b>	<b>21,2</b>	<b>14,2</b>	<b>11,4</b>	<b>39,3</b>
<b>SEXE</b>						
Home	388	15,0	22,6	13,8	10,2	38,5
Dona	362	12,6	19,8	14,7	12,7	40,2
<b>EDAT</b>						
De 18 a 29	123	29,1	22,7	12,8	7,0	28,5
De 30 a 44	200	21,9	32,3	19,5	12,1	14,3
De 45 a 64	293	7,7	18,8	12,1	15,0	46,5
65 anys o més	134	1,4	8,6	12,4	6,4	71,1
<b>NACIONALITAT</b>						
Andorrana	315	7,3	16,6	11,5	12,7	51,8
Espanyola	206	15,4	22,8	16,4	10,7	34,8
Francesa	37	6,4	25,7	22,6	6,1	39,2
Portuguesa	93	7,4	25,2	13,9	18,5	35,1
Altres	99	40,4	27,4	15,5	3,9	12,9
<b>ESTUDIS</b>						
Estudis primaris no acabats o sense estudis	27	0,0	10,4	17,6	14,9	57,1
Ensenyament primari o secundari bàsic	144	12,8	17,3	15,4	11,8	42,7
Ensenyament secundari superior	181	12,6	22,8	13,7	12,0	38,9
Formació professional grau mitjà o superior	138	16,1	19,4	12,4	12,0	40,2
Universitaris	258	15,3	24,5	14,7	10,1	35,3
<b>OCUPACIÓ</b>						
Directius, propietaris o comandaments intermedis	93	10,5	31,0	14,6	12,1	31,7
Personal administratiu	98	10,3	24,9	5,5	13,8	45,5
Professionals, tècnics	141	18,2	22,1	17,6	14,2	27,8
Treballadors del comerç, hostaleria i serveis personals	126	20,0	22,0	19,0	10,8	28,3
Treballadors de la indústria, construcció i agricultura	71	25,6	21,8	15,6	10,8	26,1
Treballadors no qualificats	26	6,9	18,2	21,4	25,5	28,0
Jubilats	124	1,5	8,2	9,5	7,7	73,0
Estudiants	25	7,9	25,0	0,0	6,7	60,4
Treball domèstic no remunerat	14	6,5	26,8	30,7	0,0	36,0
Aturats o baixa	27	27,7	17,6	23,2	3,4	28,1
Altres situacions	6	17,9	37,9	0,0	0,0	44,2

### 2.3.

Pot indicar el cost, aproximat, del lloguer o hipoteca del seu habitatge (en €) descomptant els subministraments (aigua, llum, calefacció)?

Freqüències	Casos	Mitjana	Desviació	
<b>Total</b>	<b>750</b>	<b>520</b>	<b>926,217</b>	<b>532,395</b>
<b>SEXE</b>				
Home	388	273	942,561	471,541
Dona	362	248	908,221	592,683
<b>EDAT</b>				
De 18 a 29	123	86	962,122	467,406
De 30 a 44	200	168	916,459	481,759
De 45 a 64	293	213	957,023	615,308
65 anys o més	134	53	774,672	390,379
<b>NACIONALITAT</b>				
Andorrana	315	178	987,850	631,579
Espanyola	206	149	919,183	448,026
Francesa	37	24	1029,631	535,897
Portuguesa	93	85	837,073	592,331
Altres	99	85	869,436	330,194
<b>ESTUDIS</b>				
Estudis primaris no acabats o sense estudis	27	20	807,381	336,968
Ensenyament primari o secundari bàsic	144	113	741,641	253,841
Ensenyament secundari superior	181	130	920,543	507,717
Formació professional grau mitjà o superior	138	99	963,182	657,880
Universitaris	258	157	1057,595	593,828
<b>OCUPACIÓ</b>				
Directius, propietaris o comandaments intermedis	93	68	1011,858	461,328
Personal administratiu	98	75	880,254	472,776
Professionals, tècnics	141	90	1178,011	815,324
Treballadors del comerç, hostaleria i serveis personals	126	104	782,563	254,045
Treballadors de la indústria, construcció i agricultura	71	65	817,688	267,896
Treballadors no qualificats	26	19	697,969	177,840
Jubilats	124	47	809,191	659,514
Estudiants	25	15	1118,166	530,615
Treball domèstic no remunerat	14	7	1429,073	881,010
Aturats o baixa	27	25	913,386	355,234
Altres situacions	6	4	1234,554	372,171

## 2.4.

Pot indicar quin és el percentatge dels ingressos mensuals de la seva llar que destina a pagar l'habitatge?

% Horitzontals	Menys 30%	d'un 49%	Entre un 30% i un 50%	o més
<b>Total</b>	<b>565</b>	<b>23,4</b>	<b>41,1</b>	<b>22,2</b>
<b>SEXE</b>				
Home	293	26,8	41,4	17,7
Dona	272	19,8	40,8	27,0
<b>EDAT</b>				
De 18 a 29	100	20,1	34,6	11,8
De 30 a 44	178	25,7	44,8	23,0
De 45 a 64	226	25,8	42,7	23,8
65 anys o més	60	13,3	35,4	31,2
<b>NACIONALITAT</b>				
Andorrana	200	22,0	37,5	25,6
Espanyola	156	25,2	42,6	22,7
Francesa	27	22,4	53,8	14,0
Portuguesa	89	28,8	36,5	20,7
Altres	92	18,7	47,5	18,0
<b>ESTUDIS</b>				
Estudis primaris no acabats o sense estudis	20	14,7	26,7	25,9
Ensenyament primari o secundari bàsic	120	17,7	42,8	28,6
Ensenyament secundari superior	140	21,7	41,4	20,8
Formació professional grau mitjà o superior	108	16,9	47,9	25,7
Universitaris	175	33,9	37,5	16,5
<b>OCUPACIÓ</b>				
Directius, propietaris o comandaments intermedis	72	35,9	41,7	18,6
Personal administratiu i similars	81	24,7	44,7	24,2
Professionals, tècnics i similars	101	34,8	31,2	19,7
Treballadors del comerç, hostaleria i serveis personals	112	13,7	51,2	20,2
Treballadors de la indústria, construcció i agricultura	67	22,4	55,9	17,6
Treballadors no qualificats	22	12,3	29,5	40,8
Jubilats	54	14,4	33,1	34,1
Estudiants	18	19,9	9,2	9,2
Treball domèstic no remunerat	8	23,4	24,5	23,4
Aturats o baixa	25	17,4	40,1	24,4
Altres situacions	4	20,4	23,9	26,2

## 2.5.

Pot indicar el cost mensual, aproximat, del que gasta en serveis com l'aigua, aigua calenta, llum... en €?

## NOMÉS LLUM I AIGUA

Freqüències	Casos	Mitjana	Desviació	
<b>Total</b>	<b>710</b>	<b>573</b>	<b>90,176</b>	<b>64,922</b>
<b>SEXE</b>				
Home	368	309	90,790	63,285
Dona	342	264	89,456	66,905
<b>EDAT</b>				
De 18 a 29	119	72	86,146	47,459
De 30 a 44	184	163	87,515	55,754
De 45 a 64	283	252	91,902	66,262
65 anys o més	123	86	93,508	86,775
<b>NACIONALITAT</b>				
Andorrana	296	234	100,386	75,573
Espanyola	196	162	79,066	56,723
Francesa	35	27	75,438	44,390
Portuguesa	87	78	82,746	39,937
Altres	96	72	95,663	68,449
<b>ESTUDIS</b>				
Estudis primaris no acabats o sense estudis	26	18	76,150	41,255
Ensenyament primari o secundari bàsic	133	110	81,916	53,270
Ensenyament secundari superior	173	136	89,977	71,267
Formació professional grau mitjà o superior	128	107	83,136	57,930
Universitaris	248	201	99,833	70,633
<b>OCUPACIÓ</b>				
Directius, propietaris o comandaments intermedis	84	75	106,208	74,894
Personal administratiu	91	81	78,062	53,026
Professionals, tècnics	138	116	90,587	59,654
Treballadors del comerç, hostaleria i serveis personals	118	99	85,841	58,714
Treballadors de la indústria, construcció i agricultura	68	64	86,758	47,254
Treballadors no qualificats	23	20	75,057	33,118
Jubilats	115	80	92,661	89,069
Estudiants	25	8	90,688	52,034
Treball domèstic no remunerat	14	10	110,194	60,235
Aturats o baixa	26	16	77,190	34,960
Altres situacions	6	4	199,813	142,245

## 2.6.

I a l'hivern, em pot indicar el cost mensual, aproximat, del que gasta en calefacció en €?

### Despesa mensual mitjana

Freqüències	Casos	Mitjana	Desviació	
<b>Total</b>	<b>750</b>	<b>430</b>	<b>127,674</b>	<b>77,485</b>
<b>SEXE</b>				
Home	388	231	122,724	71,151
Dona	362	199	133,415	84,055
<b>EDAT</b>				
De 18 a 29	123	56	108,959	64,403
De 30 a 44	200	121	124,678	82,763
De 45 a 64	293	191	130,994	75,105
65 anys o més	134	63	140,014	83,057
<b>NACIONALITAT</b>				
Andorrana	315	175	127,062	81,119
Espanyola	206	118	130,914	73,449
Francesa	37	22	161,209	75,571
Portuguesa	93	61	121,433	63,783
Altres	99	53	115,512	86,899
<b>ESTUDIS</b>				
Estudis primaris no acabats o sense estudis	27	14	140,156	82,744
Ensenyament primari o secundari bàsic	144	74	126,105	72,107
Ensenyament secundari superior	181	105	117,117	70,573
Formació professional grau mitjà o superior	138	81	116,835	73,487
Universitaris	258	155	140,121	84,652
<b>OCUPACIÓ</b>				
Directius, propietaris o comandaments intermedis	93	63	149,370	79,971
Personal administratiu	98	60	119,957	81,162
Professionals, tècnics	141	90	132,014	79,823
Treballadors del comerç, hostaleria i serveis personals	126	68	104,390	72,737
Treballadors de la indústria, construcció i agricultura	71	49	117,557	61,654
Treballadors no qualificats	26	14	121,603	67,779
Jubilats	124	59	140,462	78,028
Estudiants	25	8	89,293	55,495
Treball domèstic no remunerat	14	5	149,914	104,932
Aturats o baixa	27	9	148,306	78,562
Altres situacions	6	6	144,965	108,391

## Despesa anual (mitjana mensual)

Freqüències	Casos	Mitjana	Desviació	
<b>Total</b>	<b>750</b>	<b>56</b>	<b>136,067</b>	<b>130,849</b>
<b>SEXE</b>				
Home	388	31	153,657	159,798
Dona	362	25	114,644	81,444
<b>EDAT</b>				
De 18 a 29	123	2	450,000	0,000
De 30 a 44	200	12	105,530	65,315
De 45 a 64	293	29	133,820	127,585
65 anys o més	134	13	129,806	147,805
<b>NACIONALITAT</b>				
Andorrana	315	26	151,709	149,793
Espanyola	206	19	101,444	112,897
Francesa	37	2	229,000	139,247
Portuguesa	93	6	131,154	70,844
Altres	99	3	157,725	159,864
<b>ESTUDIS</b>				
Estudis primaris no acabats o sense estudis	27	0		
Ensenyament primari o secundari bàsic	144	12	140,638	137,099
Ensenyament secundari superior	181	10	74,331	56,303
Formació professional grau mitjà o superior	138	10	123,519	100,342
Universitaris	258	24	164,912	157,746
<b>OCUPACIÓ</b>				
Directius, propietaris o comandaments intermedis	93	6	113,496	92,708
Personal administratiu	98	8	99,090	68,477
Professionals, tècnics	141	10	182,374	190,134
Treballadors del comerç, hostaleria i serveis personals	126	11	198,932	140,844
Treballadors de la indústria, construcció i agricultura	71	6	98,274	57,985
Treballadors no qualificats	26	1	33,000	
Jubilats	124	11	108,650	147,039
Estudiants	25	0		
Treball domèstic no remunerat	14	1	125,000	0,000
Aturats o baixa	27	2	92,074	56,459



## 2.7.

### Quants metres quadrats té el seu habitatge?

% Horitzontals		Menys de 50m2	De 50m2 a 79m2	De 80m2 a 99m2	De 100m2 a 149m2	150m2 o més	Ns/Nc
<b>Total</b>	<b>750</b>	<b>7,0</b>	<b>23,5</b>	<b>21,5</b>	<b>26,3</b>	<b>13,0</b>	<b>8,8</b>
<b>SEXE</b>							
Home	388	8,8	22,4	18,2	29,1	14,9	6,7
Dona	362	5,1	24,6	25,0	23,2	11,1	11,0
<b>EDAT</b>							
De 18 a 29	123	7,4	30,1	22,0	14,2	13,0	13,3
De 30 a 44	200	11,4	29,9	21,9	23,9	6,2	6,7
De 45 a 64	293	4,9	22,2	23,4	31,2	13,3	5,1
65 anys o més	134	4,8	10,6	16,2	30,1	22,6	15,7
<b>NACIONALITAT</b>							
Andorrana	315	3,7	18,1	21,3	33,2	18,3	5,4
Espanyola	206	6,8	29,8	18,6	22,1	13,9	8,7
Francesa	37	9,7	9,9	25,8	33,9	13,2	7,5
Portuguesa	93	5,0	31,7	24,9	23,1	2,9	12,5
Altres	99	18,8	24,7	23,2	12,8	3,9	16,6
<b>ESTUDIS</b>							
Estudis primaris no acabats o sense estudis	27	9,4	17,4	36,2	10,5	0,0	26,6
Ensenyament primari o secundari bàsic	144	8,4	28,5	20,1	20,9	5,5	16,6
Ensenyament secundari superior	181	6,8	23,2	27,2	24,0	11,9	7,0
Formació professional grau mitjà o superior	138	8,0	28,0	18,1	24,5	12,4	9,0
Universitaris	258	5,7	19,2	18,7	33,6	19,9	2,9
<b>OCUPACIÓ</b>							
Directius, propietaris o comandaments intermedis	93	6,2	24,9	18,7	33,0	16,1	1,0
Personal administratiu i similars	98	10,0	23,0	26,5	27,0	10,7	2,7
Professionals, tècnics i similars	141	3,3	20,4	20,0	32,0	19,4	5,0
Treballadors del comerç, hostaleria i serveis personals	126	10,2	32,9	22,7	14,9	5,9	13,3
Treballadors de la indústria, construcció i agricultura	71	10,5	32,5	32,7	16,7	1,1	6,6
Treballadors no qualificats	26	3,9	43,1	14,5	17,5	0,0	20,9
Jubilats	124	5,1	10,3	16,3	32,6	19,5	16,1
Estudiants	25	0,0	20,1	25,0	13,4	34,7	6,7
Treball domèstic no remunerat	14	0,0	6,6	20,2	49,1	17,0	7,2
Aturats o baixa	27	13,2	24,1	19,1	23,0	0,0	20,7
Altres situacions	6	17,9	16,3	0,0	37,9	27,9	0,0

## 2.8.

Quants dormitoris té el seu habitatge (+4m<sup>2</sup>)? (excloses cambres de bany, cuines, terrasses, passadissos i vestíbuls, trasters i garatges)

% Horitzontals		És un estudi	Una habitació	Dues habitacions	Tres habitacions	4 habitacions	5 o més habitacions
<b>Total</b>	<b>750</b>	<b>1,9</b>	<b>9,4</b>	<b>26,1</b>	<b>43,7</b>	<b>14,0</b>	<b>4,9</b>
<b>SEXE</b>							
Home	388	2,6	9,1	25,0	41,4	15,9	6,1
Dona	362	1,3	9,7	27,3	46,1	12,0	3,6
<b>EDAT</b>							
De 18 a 29	123	1,6	11,9	29,0	34,1	13,0	10,3
De 30 a 44	200	3,3	10,9	34,2	38,6	11,0	1,9
De 45 a 64	293	0,6	9,4	22,9	50,5	13,2	3,4
65 anys o més	134	3,1	4,9	18,3	45,0	21,1	7,6
<b>NACIONALITAT</b>							
Andorrana	315	1,4	4,4	20,2	49,3	19,6	5,1
Espanyola	206	2,5	13,5	24,7	40,9	10,2	8,2
Francesa	37	0,0	9,7	36,3	46,5	7,5	0,0
Portuguesa	93	1,1	7,3	32,6	42,2	14,8	2,0
Altres	99	4,0	18,7	37,8	31,8	5,8	1,8
<b>ESTUDIS</b>							
Estudis primaris no acabats o sense estudis	27	0,0	14,1	18,2	50,8	16,9	0,0
Ensenyament primari o secundari bàsic	144	3,3	13,0	28,8	42,6	10,1	2,1
Ensenyament secundari superior	181	1,0	6,2	28,8	44,3	15,2	4,5
Formació professional grau mitjà o superior	138	2,1	9,6	28,4	41,5	14,2	4,1
Universitaris	258	1,9	9,2	22,4	43,7	15,1	7,8
<b>OCUPACIÓ</b>							
Directius, propietaris o comandaments intermedis	93	0,0	9,9	28,4	40,8	12,8	8,1
Personal administratiu	98	1,7	10,1	26,7	42,8	18,8	0,0
Professionals, tècnics	141	1,4	8,6	21,3	44,9	17,4	6,5
Treballadors del comerç, hostaleria i serveis personals	126	1,6	17,4	33,6	34,9	8,0	4,5
Treballadors de la indústria, construcció i agricultura	71	4,2	7,7	37,5	45,6	5,0	0,0
Treballadors no qualificats	26	6,9	14,2	28,7	42,8	7,4	0,0
Jubilats	124	3,3	4,4	18,6	45,7	21,8	6,3
Estudiants	25	0,0	0,0	10,4	61,6	6,7	21,3
Treball domèstic no remunerat	14	0,0	0,0	13,7	68,0	18,3	0,0
Aturats o baixa	27	0,0	10,7	27,9	47,7	13,7	0,0
Altres situacions	6	0,0	0,0	34,2	37,9	0,0	27,9

## 2.9

### Em podria dir quants anys fa que va signar el darrer contracte de lloguer?

% Horizontals		Menys d'un any	1 any	Dos anys	Tres anys	Quatre anys	5 anys	Més de 5 anys	Ns/Nc
<b>Total</b>	<b>462</b>	<b>11,8</b>	<b>10,2</b>	<b>14,3</b>	<b>9,8</b>	<b>7,9</b>	<b>6,5</b>	<b>31,2</b>	<b>8,4</b>
<b>SEXE</b>									
Home	235	14,4	9,1	14,7	9,8	9,2	6,9	29,4	6,4
Dona	227	9,0	11,4	13,8	9,8	6,6	6,0	33,0	10,4
<b>EDAT</b>									
De 18 a 29	87	19,8	8,3	26,8	1,9	13,3	2,2	3,8	23,9
De 30 a 44	145	17,3	10,8	13,8	14,3	6,6	8,9	25,1	3,2
De 45 a 64	174	5,7	13,3	11,8	9,9	7,0	7,4	40,7	4,2
65 anys o més	56	3,7	2,0	4,0	9,7	5,7	4,0	59,8	11,0
<b>NACIONALITAT</b>									
Andorrana	152	8,1	10,0	15,2	10,3	7,0	7,0	30,6	11,9
Espanyola	134	14,5	9,8	12,8	8,9	8,0	8,0	35,6	2,3
Francesa	21	0,0	11,2	17,1	5,9	16,8	0,0	30,5	18,6
Portuguesa	78	5,0	11,0	9,8	12,1	3,9	7,3	39,5	11,4
Altres	77	24,4	10,4	18,8	8,9	11,2	3,8	16,3	6,1
<b>ESTUDIS</b>									
Estudis primaris no acabats o sense estudis	17	0,0	5,2	11,1	10,5	0,0	5,2	46,7	21,2
Ensenyament primari o secundari bàsic	112	6,0	12,7	5,8	6,7	9,0	8,8	43,1	8,0
Ensenyament secundari superior	115	13,0	6,3	12,3	14,0	6,5	6,7	30,5	10,8
Formació professional grau mitjà o superior	89	15,3	11,3	19,1	8,0	9,4	3,8	26,3	6,7
Universitaris	126	15,0	11,6	20,8	9,9	8,3	6,3	22,8	5,2
<b>OCUPACIÓ</b>									
Directius, propietaris o comandaments intermedis	53	13,7	8,3	19,8	10,8	7,4	9,9	28,0	2,1
Personal administratiu	61	11,0	11,3	15,3	13,0	8,5	4,5	35,0	1,5
Professionals, tècnics	77	19,0	15,0	13,3	9,3	12,3	4,9	20,9	5,3
Treballadors del comerç, hostaleria i serveis personals	101	8,5	7,7	17,7	9,9	10,1	9,3	25,3	11,5
Treballadors de la indústria, construcció i agricultura	56	17,2	16,5	6,4	8,2	7,0	7,7	35,6	1,4
Treballadors no qualificats	19	0,0	13,5	5,1	14,5	0,0	9,3	47,9	9,8
Jubilats	49	4,2	2,3	6,2	6,9	4,2	0,0	63,6	12,6
Estudiants	15	13,1	0,0	40,0	0,0	0,0	0,0	0,0	46,9
Treball domèstic no remunerat	5	0,0	25,4	18,6	18,7	0,0	0,0	37,3	0,0
Aturats o baixa	24	11,8	11,0	12,4	7,1	8,2	11,6	15,5	22,3
Altres situacions	3	33,0	0,0	30,0	37,0	0,0	0,0	0,0	0,0

## 2.10.

### Gaudeix de les pròrrogues dels contractes de lloguer que ha fet Govern des del 2018?

% Horitzontals		Sí	No	Ns/nc
<b>Total</b>	<b>462</b>	<b>16,2</b>	<b>64,3</b>	<b>19,5</b>
<b>SEXE</b>				
Home	235	14,6	68,1	17,3
Dona	227	17,9	60,3	21,8
<b>EDAT</b>				
De 18 a 29	87	3,8	52,2	44,0
De 30 a 44	145	13,3	72,4	14,3
De 45 a 64	174	21,9	66,9	11,2
65 anys o més	56	25,5	53,8	20,7
<b>NACIONALITAT</b>				
Andorrana	152	18,0	62,0	19,9
Espanyola	134	15,7	72,3	12,1
Francesa	21	11,7	75,1	13,2
Portuguesa	78	18,7	57,6	23,7
Altres	77	12,4	58,6	29,1
<b>ESTUDIS</b>				
Estudis primaris no acabats o sense estudis	17	24,6	44,3	31,1
Ensenyament primari o secundari bàsic	112	18,6	67,0	14,4
Ensenyament secundari superior	115	16,6	59,1	24,3
Formació professional grau mitjà o superior	89	19,0	59,3	21,7
Universitaris	126	10,8	72,6	16,6
<b>OCUPACIÓ</b>				
Directius, propietaris o comandaments intermedis	53	27,1	59,1	13,8
Personal administratiu	61	15,4	74,6	10,0
Professionals, tècnics	77	13,8	74,6	11,6
Treballadors del comerç, hostaleria i serveis personals	101	15,7	55,7	28,5
Treballadors de la indústria, construcció i agricultura	56	14,1	72,7	13,3
Treballadors no qualificats	19	8,7	72,1	19,2
Jubilats	49	24,5	52,5	23,0
Estudiants	15	0,0	41,9	58,1
Treball domèstic no remunerat	5	18,7	81,3	0,0
Aturats o baixa	24	7,5	62,3	30,2
Altres situacions	3	0,0	67,0	33,0

## 2.11.

Li ha fet saber el seu arrendador que vol actualitzar l'import de lloguer?

% Horitzontals		Sí	No	Ns/nc
Total	462	16,8	76,6	6,6
<b>SEXE</b>				
Home	235	15,0	77,9	7,1
Dona	227	18,7	75,2	6,1
<b>EDAT</b>				
De 18 a 29	87	14,0	67,5	18,5
De 30 a 44	145	20,9	76,5	2,5
De 45 a 64	174	16,9	79,6	3,5
65 anys o més	56	10,2	81,6	8,2
<b>NACIONALITAT</b>				
Andorrana	152	20,6	71,2	8,2
Espanyola	134	14,3	82,0	3,6
Francesa	21	6,6	86,8	6,6
Portuguesa	78	19,6	71,5	8,8
Altres	77	13,7	80,0	6,3
<b>ESTUDIS</b>				
Estudis primaris no acabats o sense estudis	17	15,7	68,3	16,0
Ensenyament primari o secundari bàsic	112	16,0	80,5	3,6
Ensenyament secundari superior	115	17,2	74,1	8,7
Formació professional grau mitjà o superior	89	15,4	74,2	10,4
Universitaris	126	18,5	78,0	3,4
<b>OCUPACIÓ</b>				
Directius, propietaris o comandaments intermedis	53	11,4	86,9	1,7
Personal administratiu	61	29,3	66,7	4,0
Professionals, tècnics	77	15,9	83,0	1,1
Treballadors del comerç, hostaleria i serveis personals	101	13,0	74,9	12,1
Treballadors de la indústria, construcció i agricultura	56	20,5	76,1	3,4
Treballadors no qualificats	19	14,0	86,0	0,0
Jubilats	49	9,7	80,9	9,4
Estudiants	15	17,5	48,8	33,7
Treball domèstic no remunerat	5	0,0	100,0	0,0
Aturats o baixa	24	27,2	62,1	10,6
Altres situacions	3	30,0	70,0	0,0

## 2.12.

### Està buscant activament un habitatge?

% Horitzontals	Sí	No, no canviar	vull	No, m'agradaria canviar, però no puc	Ns/nc
<b>Total</b>	<b>750</b>	<b>15,9</b>	<b>63,2</b>	<b>20,6</b>	<b>0,2</b>
<b>SEXE</b>					
Home	388	15,4	65,7	18,4	0,4
Dona	362	16,4	60,5	23,0	0,0
<b>EDAT</b>					
De 18 a 29	123	30,8	44,4	24,7	0,0
De 30 a 44	200	22,6	54,1	22,5	0,8
De 45 a 64	293	10,9	69,1	20,0	0,0
65 anys o més	134	3,3	81,2	15,5	0,0
<b>NACIONALITAT</b>					
Andorrana	315	15,5	67,4	16,6	0,5
Espanyola	206	12,9	67,6	19,6	0,0
Francesa	37	3,8	80,3	16,0	0,0
Portuguesa	93	8,3	57,2	34,6	0,0
Altres	99	35,3	40,2	24,5	0,0
<b>ESTUDIS</b>					
Estudis primaris no acabats o sense estudis	27	0,0	82,2	17,8	0,0
Ensenyament primari o secundari bàsic	144	16,1	57,5	25,8	0,6
Ensenyament secundari superior	181	17,0	59,2	23,3	0,5
Formació professional grau mitjà o superior	138	15,6	58,9	25,5	0,0
Universitaris	258	17,0	69,2	13,8	0,0
<b>OCUPACIÓ</b>					
Directius, propietaris o comandaments intermedis	93	9,9	71,0	19,1	0,0
Personal administratiu	98	17,6	55,6	26,8	0,0
Professionals, tècnics	141	19,2	66,1	13,5	1,2
Treballadors del comerç, hostaleria i serveis personals	126	24,7	44,5	30,8	0,0
Treballadors de la indústria, construcció i agricultura	71	18,0	59,7	22,4	0,0
Treballadors no qualificats	26	27,7	46,0	26,4	0,0
Jubilats	124	3,3	82,0	14,7	0,0
Estudiants	25	10,4	61,6	28,0	0,0
Treball domèstic no remunerat	14	13,7	86,3	0,0	0,0
Aturats o baixa	27	24,1	59,4	16,6	0,0
Altres situacions	6	0,0	83,7	16,3	0,0



## 2.12.2.

## Per quin motiu li agradaria canviar però no pot?

Horizontals	No hi han pisos preu assequible,	han a	Preus de compra, hipoteca	Despeses que avançament lloguer	No té feina; està estalviant	Un pis millor	No troba res millor	Marxa del país	Altres
Total	155	74,2	6,5	4,1	2,1	5,2	2,0	1,2	3,7
<b>SEXE</b>									
Home	71	65,4	7,9	3,8	4,6	2,6	4,3	2,7	4,3
Dona	84	81,7	5,2	4,4	0,0	7,5	0,0	0,0	3,2
<b>EDAT</b>									
De 18 a 29	30	77,3	0,0	5,4	10,9	5,4	0,0	6,4	0,0
De 30 a 44	45	70,1	8,5	4,4	0,0	4,1	4,4	0,0	4,1
De 45 a 64	59	72,3	8,6	4,7	0,0	7,9	0,0	0,0	6,6
65 anys o més	21	83,8	5,4	0,0	0,0	0,0	5,4	0,0	0,0
<b>NACIONALITAT</b>									
Andorrana	52	79,7	6,1	3,2	6,3	6,3	0,0	0,0	1,6
Espanyola	40	78,7	9,2	0,0	0,0	4,7	2,5	0,0	2,5
Francesa	6	61,8	0,0	0,0	0,0	19,1	0,0	0,0	19,1
Portuguesa	32	71,8	6,6	5,9	0,0	2,8	6,6	6,0	0,0
Altres	24	61,0	4,1	11,6	0,0	3,8	0,0	0,0	11,3
<b>ESTUDIS</b>									
Estudis primaris no acabats o sense estudis	5	77,0	0,0	0,0	0,0	0,0	0,0	0,0	0,0
Ensenyament primari o secundari bàsic	37	76,1	2,4	6,9	4,4	11,6	3,0	0,0	0,0
Ensenyament secundari superior	42	79,3	4,5	6,7	0,0	2,7	4,7	0,0	2,2
Formació professional grau mitjà o superior	35	61,6	15,1	0,0	4,7	7,6	0,0	5,5	2,6
Universitaris	36	78,1	5,3	2,8	0,0	0,0	0,0	0,0	10,9
<b>OCUPACIÓ</b>									
Directius, propietaris o comandaments intermedis	18	83,7	5,1	0,0	0,0	0,0	0,0	0,0	5,6
Personal administratiu	26	64,4	20,5	0,0	0,0	0,0	0,0	0,0	11,3
Professionals, tècnics	19	63,0	8,6	0,0	8,7	5,2	0,0	0,0	9,3
Treballadors del comerç, hostaleria i serveis personals	39	75,6	2,9	11,6	0,0	9,2	0,0	5,0	0,0
Treballadors de la indústria, construcció i agricultura	16	70,2	6,3	5,7	0,0	5,3	12,5	0,0	0,0
Treballadors no qualificats	7	73,0	0,0	14,7	0,0	27,0	0,0	0,0	0,0
Jubilats	18	87,8	0,0	0,0	0,0	0,0	6,1	0,0	0,0
Estudiants	7	76,0	0,0	0,0	24,0	0,0	0,0	0,0	0,0
Aturats o baixa	4	79,8	0,0	0,0	0,0	20,2	0,0	0,0	0,0







## 2.15.

## Quin tipus d'habitatge cerca?

% Horitzontals	Un habitatge de lloguer	Una habitació de lloguer en un habitatge compartit	Un habitatge de propietat	Altres	NS/NC
Total	119	71,3	6,6	28,1	4,0
<b>SEXE</b>					
Home	60	59,5	6,6	33,6	6,5
Dona	60	83,3	6,6	22,6	1,5
<b>EDAT</b>					
De 18 a 29	38	70,8	10,3	13,8	10,2
De 30 a 44	45	78,1	8,8	25,3	0,0
De 45 a 64	32	67,9	0,0	43,5	2,9
65 anys o més	4	31,5	0,0	68,5	0,0
<b>NACIONALITAT</b>					
Andorrana	49	69,2	0,0	36,0	0,0
Espanyola	26	56,6	0,0	46,8	7,3
Francesa	1	100,0	0,0	0,0	0,0
Portuguesa	8	88,2	0,0	11,8	0,0
Altres	35	80,6	22,5	7,8	8,2
<b>ESTUDIS</b>					
Ensenyament primari o secundari bàsic	23	88,9	0,0	15,0	0,0
Ensenyament secundari superior	31	70,2	12,5	26,1	6,3
Formació professional grau mitjà o superior	22	87,6	9,3	16,6	0,0
Universitaris	44	54,8	4,6	42,2	6,5
<b>OCUPACIÓ</b>					
Directius, propietaris o comandaments intermedis	9	48,5	0,0	30,5	21,0
Personal administratiu	17	85,1	0,0	30,5	0,0
Professionals, tècnics	27	68,9	0,0	47,8	0,0
Treballadors del comerç, hostaleria i serveis personals	31	71,8	18,9	15,5	6,2
Treballadors de la indústria, construcció i agricultura	13	73,4	7,8	26,6	0,0
Treballadors no qualificats	7	88,0	0,0	0,0	12,0
Jubilats	4	34,1	0,0	65,9	0,0
Estudiants	3	64,4	0,0	0,0	35,6
Treball domèstic no remunerat	2	52,3	0,0	47,7	0,0
Aturats o baixa	7	84,7	15,3	13,1	0,0

## 2.16.

## Aproximadament, quina superfície útil mínima busca?

% Horitzontals	Menys de m2	Entre 30 i 50 m2	Entre 51 i 80 m2	Entre 81 i 100 m2	Entre 101 i 120 m2	Entre 120 m2 i 141 m2	Més de 141 m2	Ns/Nc	
<b>Total</b>	<b>119</b>	<b>4,6</b>	<b>10,8</b>	<b>26,6</b>	<b>30,4</b>	<b>8,8</b>	<b>3,1</b>	<b>5,3</b>	<b>10,4</b>
<b>SEXE</b>									
Home	60	3,1	9,6	29,2	26,7	13,2	1,3	6,2	10,6
Dona	60	6,0	12,0	23,9	34,2	4,5	4,9	4,3	10,2
<b>EDAT</b>									
De 18 a 29	38	9,5	24,1	19,7	31,3	0,0	5,1	0,0	10,2
De 30 a 44	45	4,1	4,4	26,3	38,9	8,1	2,2	5,9	10,0
De 45 a 64	32	0,0	5,7	38,6	18,7	21,5	2,4	4,9	8,1
65 anys o més	4	0,0	0,0	0,0	21,6	0,0	0,0	46,9	31,5
<b>NACIONALITAT</b>									
Andorrana	49	5,1	6,8	20,3	42,6	8,2	1,6	8,6	6,8
Espanyola	26	0,0	3,4	31,6	21,5	17,5	7,3	8,0	10,7
Francesa	1	0,0	0,0	0,0	0,0	0,0	0,0	0,0	100,0
Portuguesa	8	0,0	25,0	24,6	37,5	12,9	0,0	0,0	0,0
Altres	35	8,4	19,4	33,0	19,8	2,6	2,9	0,0	13,9
<b>ESTUDIS</b>									
Ensenyament primari o secundari bàsic	23	0,0	12,2	35,0	20,4	19,4	0,0	0,0	13,0
Ensenyament secundari superior	31	6,3	23,2	25,7	27,0	2,5	0,0	6,3	9,0
Formació professional grau mitjà o superior	22	0,0	4,6	34,3	40,1	0,0	3,6	8,8	8,6
Universitaris	44	8,0	4,4	18,9	33,5	12,0	6,7	5,7	10,9
<b>OCUPACIÓ</b>									
Directius, propietaris o comandaments intermedis	9	0,0	0,0	30,6	17,9	19,7	0,0	10,8	21,0
Personal administratiu	17	0,0	0,0	35,3	51,1	9,1	0,0	4,5	0,0
Professionals, tècnics	27	6,1	13,1	26,7	35,1	9,8	2,9	6,3	0,0
Treballadors del comerç, hostaleria i serveis personals	31	6,2	24,0	18,4	23,3	5,6	6,2	3,6	12,6
Treballadors de la indústria, construcció i agricultura	13	0,0	15,0	27,3	30,6	13,9	0,0	0,0	13,3
Treballadors no qualificats	7	12,0	0,0	24,8	26,1	14,0	0,0	0,0	23,0
Jubilats	4	0,0	0,0	0,0	23,4	0,0	0,0	42,5	34,1
Estudiants	3	0,0	0,0	0,0	64,4	0,0	0,0	0,0	35,6
Treball domèstic no remunerat	2	0,0	0,0	0,0	0,0	0,0	52,3	0,0	47,7
Aturats o baixa	7	15,3	0,0	71,6	13,1	0,0	0,0	0,0	0,0

## 2.17.

## Quin nombre de dormitoris està buscant?

% Horitzontals	Cap o dormitori	1 dormitori	2 dormitoris	3 dormitoris	4 dormitoris o més	Ns/Nc
<b>Total</b>	<b>119</b>	<b>17,9</b>	<b>33,5</b>	<b>39,9</b>	<b>4,6</b>	<b>4,0</b>
<b>SEXE</b>						
Home	60	9,2	35,8	42,4	6,1	6,5
Dona	60	26,7	31,2	37,4	3,2	1,5
<b>EDAT</b>						
De 18 a 29	38	28,5	32,1	29,2	0,0	10,2
De 30 a 44	45	14,4	32,9	48,6	4,1	0,0
De 45 a 64	32	8,5	40,7	39,8	8,1	2,9
65 anys o més	4	31,5	0,0	43,2	25,3	0,0
<b>NACIONALITAT</b>						
Andorrana	49	15,3	37,0	44,4	3,3	0,0
Espanyola	26	10,3	31,9	39,4	11,1	7,3
Francesa	1	100,0	0,0	0,0	0,0	0,0
Portuguesa	8	25,0	37,5	24,6	12,9	0,0
Altres	35	22,5	30,3	39,0	0,0	8,2
<b>ESTUDIS</b>						
Ensenyament primari o secundari bàsic	23	29,4	35,0	27,4	8,2	0,0
Ensenyament secundari superior	31	17,9	34,2	41,6	0,0	6,3
Formació professional grau mitjà o superior	22	4,6	33,0	57,1	5,2	0,0
Universitaris	44	18,4	32,4	36,9	5,8	6,5
<b>OCUPACIÓ</b>						
Directius, propietaris o comandaments intermedis	9	0,0	48,5	20,6	9,9	21,0
Personal administratiu	17	0,0	29,8	65,6	4,5	0,0
Professionals, tècnics	27	19,2	48,5	29,2	3,1	0,0
Treballadors del comerç, hostaleria i serveis personals	31	33,3	32,8	21,1	6,5	6,2
Treballadors de la indústria, construcció i agricultura	13	7,1	36,2	56,7	0,0	0,0
Treballadors no qualificats	7	36,0	23,8	26,1	14,0	0,0
Jubilats	4	34,1	0,0	65,9	0,0	0,0
Estudiants	3	0,0	0,0	64,4	0,0	35,6
Treball domèstic no remunerat	2	0,0	0,0	100,0	0,0	0,0
Aturats o baixa	7	15,3	11,9	72,7	0,0	0,0

