

L'OBSERVATORI
CRES-IEA

TREBALL

Centre de Recerca Sociològica
Institut d'Estudis Andorrans

3.- TREBALL	3
3.1.- <u>QUINA ÉS LA SEVA OCUPACIÓ ACTUAL (SITUACIÓ LABORAL)?</u>	3
3.2.- <u>SECTOR DE L'EMPRESA ON TREBALLA.</u>	4
3.3.- <u>VOSTÈ TREBALLA COM A...?</u>	5
3.4.- <u>CONEIX LA "LLEI SOBRE EL CONTRACTE DE TREBALL" DEL 2003?</u>	7
3.5.- <u>LA SEVA JORNADA LABORAL ÉS DE 40 HORES SETMANALS?</u>	8
3.6.- <u>QUANTES HORES TREBALLA A LA SETMANA?</u>	9
3.7.- <u>VOSTÈ FA HORES EXTRES?</u>	10
3.8.- <u>QUANTES HORES EXTRES FA A LA SETMANA?</u>	11
3.9.- <u>HORES TREBALLADES A LA SETMANA (JORNADA NORMAL + HORES EXTRES)</u>	12
3.10.- <u>ES COMPENSEN LES HORES EXTRES A LA SEVA FEINA SEGONS LA LLEI?</u>	14
3.11.- <u>COM ES COMPENSEN LES HORES EXTRES?</u>	15
3.12.- <u>TÉ COM A MÍNIM UN DIA DE DESCANS SETMANAL?</u>	16
3.13.- <u>QUANTS DIES DE DESCANS SETMANAL TÉ?</u>	16
3.14.- <u>TÉ UNES VACANCES ANUALS DE 30 DIES NATURALS, I ALMENYS 15 DIES</u> <u>SEGUITS?</u> 17	
3.15.- <u>QUANTS DIES DE VACANCES TÉ A L'ANY?</u>	18
3.16.- <u>EL SEU SALARI ÉS SUPERIOR AL SALARI MÍNIM?</u>	20
3.17.- <u>QUIN TIPUS DE CONTRACTE TÉ?</u>	21
3.17.1.- <u>Contracte de durada determinada o indeterminada?</u>	21
3.17.2.- <u>Contracte verbal o escrit?</u>	22
3.18.- <u>REP MENSUALMENT EL BUTLLETÍ DE SALARI I/O EL FULL DEL LLIBRE DE</u> <u>TREBALL?</u>	23
3.19.- <u>TREBALLA ALGUN DIA FESTIU DEL CALENDARI LABORAL?</u>	23
3.20.- <u>SI TREBALLA ELS DIES FESTIUS DEL CALENDARI LABORAL, LI COMPENSEN...</u>	24
3.21.- <u>AMB QUANT DE TEMPS D'ANTELACIÓ CONEIX LA SEVA PLANIFICACIÓ</u> <u>HORÀRIA?</u>	25
3.22.- <u>CONEIX EL SERVEI D'INSPECCIÓ DE TREBALL DE GOVERN?</u>	26
3.23.- <u>SI ES QUEDÉS SENSE FEINA, COM HO FARIA (O COM HO HA FET) PER TROBAR-</u> <u>NE UNA ALTRA? (MULTIRESPOSTA)</u>	27
3.24.- <u>CONEIX EL SERVEI D'OCUPACIÓ DE GOVERN?</u>	28
3.25.- <u>A TRAVÉS DE QUIN MITJÀ HA CONEGUT EL SERVEI D'OCUPACIÓ?</u> <u>(MULTIRESPOSTA)</u>	29
3.26.- <u>HA UTILITZAT EL SERVEI D'OCUPACIÓ EN ALGUN CAS?</u>	31

1.- TREBALL

Un 72% aproximadament de les persones enquestades estan ocupades –575– (un 77% dels homes i un 65% de les dones –augmenta en tres punts percentuals respecte el segon quadrimestre del 2005–), mentre que un 14% són persones jubilades, un 8% són mestresses de casa (representen un 17% de les dones, per l'1% dels homes), un 4% són estudiants i un 2% es troba en altres situacions (aturats, baixa definitiva).

1.1.- Quina és la seva ocupació actual (situació laboral)?

	Freqüència	Percentatge
Directius, propietaris i comandaments intermedis	94	11,7
Professionals, tècnics i similars	102	12,7
Personal administratiu i similar	86	10,8
Treballadors del comerç, hosteleria i serveis personals	126	15,7
Treballadors de la indústria, construcció i agricultura	90	11,3
Treballadors no qualificats	75	9,3
Jubilats	111	13,9
Mestresses de casa	67	8,4
Estudiants i altres situacions	48	6,0
Ns/Nc	2	,3
Total	801	100,0

Quant a la situació laboral de les persones enquestades que estan ocupades actualment, els percentatges es troben distribuïts de manera força similar entre els diferents escalafons ocupacionals: el 22% són treballadors del comerç, l'hoteleria i els serveis personals; el 18% desenvolupa la seva feina com a professionals, tècnics i similars; el 16% ocupa llocs de directius, propietaris i comandaments intermedis i el mateix percentatge representen els treballadors de la indústria, construcció i agricultura; són personal administratiu o similar el 15% dels enquestats ocupats i treballadors no qualificats, el 13%.

(Preguntes a les persones ocupades. N=575)

1.2.- Sector de l'empresa on treballa.

	Freqüència	Percentatge
Sector primari	7	1,2
Sector industrial i garatges	20	3,5
Construcció i annexes	84	14,6
Comerç	129	22,5
Hoteleria i restauració	49	8,5
Transport	16	2,9
Organismes financers i assegurances	38	6,6
Professions liberals	15	2,7
Administració pública	35	6,0
Ensenyament	35	6,0
Sanitat	7	1,1
Personal domèstic	49	8,5
Parapúbliques	24	4,2
Activitats immobiliàries, serveis empresarials	39	6,8
Serveis personals	20	3,6
Oci	5	,8
Ns/Nc	2	,4
Total	575	100,0

El comerç és el sector econòmic que més enquestats agrupa: el 23% dels enquestats (25% en el cas de les dones i 21% en el dels homes). I el següent sector amb més presència és el de la construcció i annexes, amb un 15%, a on els homes tenen una presència superior a les dones (24% pel 3%). Amb una davallada força important i amb percentatges similars se situen els altres sectors de l'activitat econòmica. Les diferències més remarcables pel que fa al sexe dels enquestats, a part de les ja comentades, les trobem en el sector de l'ensenyament a on les dones representen un 11% pel 2% dels homes, i al servei domèstic amb un 19% de dones i cap home ocupat en aquest sector.

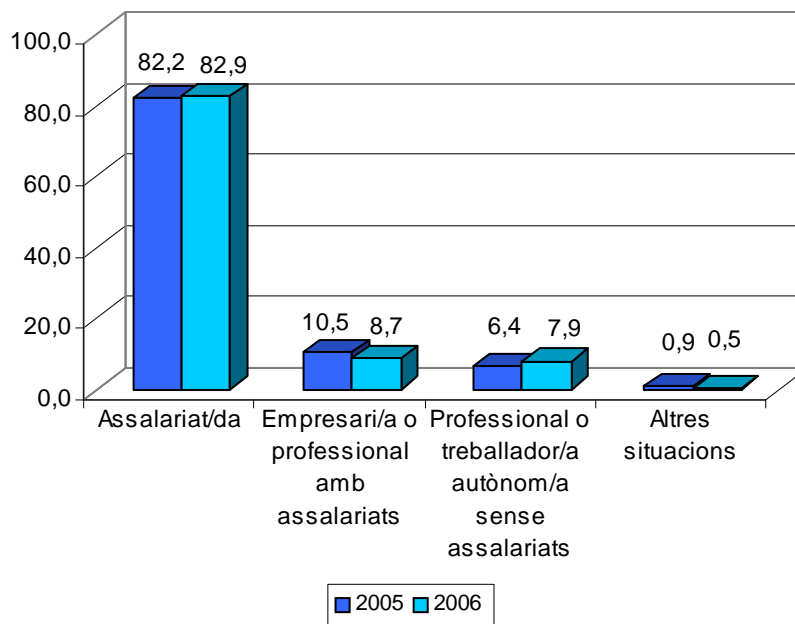
En funció de l'edat s'observa entre els més joves una major proporció de treballadors del sector industrial i garatges (9% entre els de 18 a 24 anys pel 3% en totes les altres edats) i de construcció i annexes (21% entre els de 18 a 24 anys pel 16% entre els de 25 i 39 anys, el 14% entre els 40 i 54 anys i 7% entre els de 55 anys i més).

1.3.- Vostè treballa com a...?

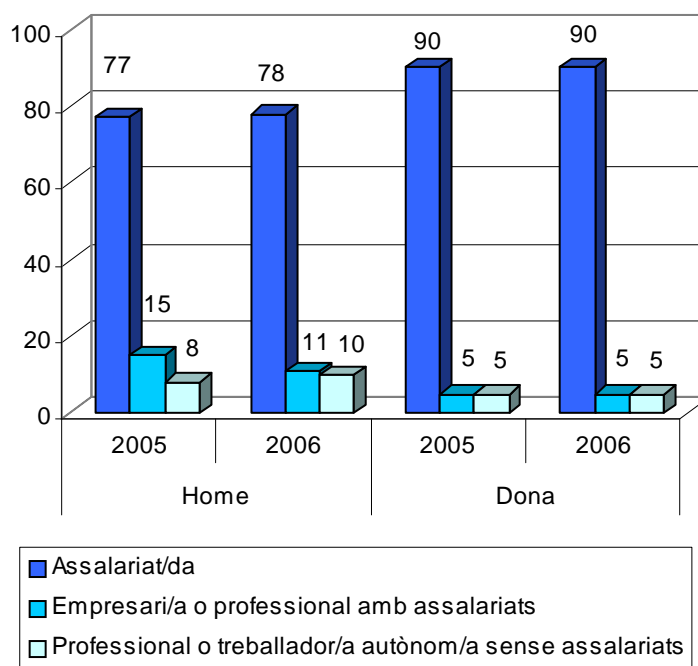
	Freqüència	Percentatge
Assalariat/da	477	82,9
Empresari/a o professional amb assalariats	50	8,7
Treballador/a autònom o professional sense assalariats	46	7,9
Altres	3	,5
Total	575	100,0

Entre les persones ocupades, la gran majoria –un 83%– són assalariades, un 9% són empresaris o professionals amb assalariats i un 8% són treballadors autònoms o professionals sense assalariats. Les dones han dit en major proporció (90% pel 78%) que els homes, que treballen com a assalariades, mentre aquests representen proporcions més grans pel que fa a les altres situacions: empresari/a o professional amb assalariats (11% pel 5% de les dones), treballador/a autònom o professional sense assalariats (10% pel 5% de les dones) o altres. En funció de l'edat s'observa que la proporció d'assalariats és més alta entre els més joves i disminueix progressivament a mesura que augmenta l'edat dels enquestats (el 92% dels que tenen entre 18 i 24 anys, el 84% dels que tenen entre 25 i 39 anys, el 83% entre els que tenen 40 i 54 anys i el 73% entre els que tenen 55 i més anys). Mentre que els enquestats de 55 i més anys han dit en major proporció que els altres que treballen com a empresaris o professionals amb assalariats (18% pel 9% entre els de 18 i 24 anys, 5% entre els de 25 i 39 anys i 10% entre els de 40 i 54 anys). Segons la nacionalitat, destaca que els andorrans són el col·lectiu amb una major proporció d'empresaris o professionals amb assalariats (el 16% dels andorrans ocupats). En canvi, no s'aprecien diferències estadísticament significatives segons el nivell d'estudis. Aquesta constel·lació de factors condicionants ens dibuixa un panorama en certa manera inscrit en una lògica evolutiva. L'empresariat se sol concentrar en persones de classe social mitjana o alta, i en edats madures, atesa la inexperiència dels joves que fa que els calgui un cert rodatge abans d'esdevenir emprenedors. La variable classe social, al seu torn, es reflecteix en l'origen nacional (els andorrans tenen, en comparació amb els grups socials d'altres orígens, una millor posició social i econòmica). Lògicament, la bona posició econòmica de partida, facilita les coses, un cop arribada certa edat, per muntar la pròpia empresa, o també en alguns casos heretar la dels ascendents. D'altra banda, en el cas del gènere, respon a l'ancestral divisió de rols de gènere el que hi hagi més empresaris que empresàries, per bé que probablement el fenomen s'estigui invertint lentament.

Gràfic 1. Evolució de les diferents proporcions de població ocupada per categories professionals. Anys 2005 i 2006.



Gràfic 2. Categories professionals: comparació per sexe i any (en %)



Respecte l'any 2005, les dades són molt similars. I si analitzem els resultats per sexe, trobem que els canvis que s'han produït han tingut lloc entre els homes ja que les dones mantenen les mateixes proporcions pel que fa a les categories professionals. Entre els homes ha disminuït la proporció d'empresaris o professionals amb assalariats, i aquesta disminució es reflecteix en un augment dels homes que treballen com a assalariats i com a professionals o treballadors autònoms sense assalariats.

(Als que han respost que estaven assalariats. N=477)

1.4.- Coneix la “Llei sobre el contracte de treball” del 2003?

	Freqüència	Percentatge
Molt	15	3,1
Bastant	77	16,2
Poc	132	27,8
Gens	250	52,3
Ns/Nc	3	,6
Total	477	100,0

Un 52% dels assalariats afirma no tenir gens de coneixement de la “Llei sobre el contracte de treball” del 2003; el 28% considera que té poc coneixement i el 16%, bastant. Només un 3% creu que té molt coneixement. Així doncs, la gran majoria, el 80% dels assalariats té poc o gens de coneixement sobre aquesta llei. No s'observen diferències estadísticament significatives en funció del sexe o l'edat però sí en funció de la nacionalitat: són els francesos, portuguesos i enquestats d'altres nacionalitats els que han dit en major proporció (74%, 68% i 64%, respectivament) que els andorrans i espanyols (35% i 55%, respectivament) que no coneixien gens la “Llei sobre el contracte de treball” del 2003.

El coneixement que diuen tenir els enquestats de la “Llei sobre el contracte de treball” del 2003 augmenta progressivament a mesura que els seus estudis són superiors; així els enquestats amb estudis universitaris diuen en major proporció que els altres tenir “bastant” coneixement (24% pel 19% dels que tenen estudis secundaris i 9% dels que tenen estudis primaris). Els enquestats amb estudis secundaris o Formació Professional representen un dels percentatges més grans (33%) –juntament amb els que tenen estudis universitaris (36%)– pel que fa als que tenen “poc” coneixement (pel 16% dels que tenen estudis primaris), però són els que tenen estudis primaris o no tenen estudis els que diuen en major proporció (74% pel 44% dels que tenen estudis secundaris i 33% dels que tenen estudis universitaris) no tenir “gens” de coneixement d'aquesta llei.

Per ocupacions, existeix una relació estadísticament significativa entre la piràmide ocupacional i el grau de coneixement que tenen els enquestats sobre la llei, en el sentit

que, en general, són els que ocupen els escalafons més alts els que tenen un major coneixement i aquest disminueix a mesura que els enquestats ocupen llocs de treball menys qualificats.

Si controlem la relació entre el nivell d'estudis i el coneixement que de la "Llei sobre el contracte de treball" tenen els enquestats per la variable ocupació, tot suposant que potser és el seu nivell d'estudis el que condiciona l'ocupació i aquesta la que influeix en el grau de coneixement de la llei, observem que en el cas dels professionals, tècnics i similars, del personal administratiu i dels treballadors no qualificats sembla ser així, és a dir, que la relació existent és la que s'estableix entre ocupació (definida en certa manera pel nivell d'estudis) i grau de coneixement de la llei. Però en el cas dels directius, propietaris i comandaments intermedis, dels treballadors del comerç, hoteleria i serveis personals i dels treballadors de la indústria, construcció i agricultura, els estudis dels enquestats, independentment de la seva ocupació condiciona el coneixement que tenen de la "Llei sobre el contracte de treball".

1.5.- La seva jornada laboral és de 40 hores setmanals?

	Freqüència	Percentatge
Si	311	65,3
No	161	33,8
Ns/Nc	4	,9
Total	476	100,0

Consultats sobre la durada de la seva jornada laboral sense comptar hores extres, el 65% dels assalariats (74% dels homes i 55% de les dones) ha respost que aquesta és de 40 hores setmanals, mentre un 34% (25% dels homes i 44% de les dones) ha dit que no té aquesta distribució horària. No s'aprecien diferències estadísticament significatives en funció de l'edat, la nacionalitat o el nivell d'estudis però sí pel que fa a l'ocupació dels enquestats ja que són els treballadors de la indústria, la construcció i l'agricultura els que tenen una jornada de 40 hores setmanals en major proporció (76%) que els altres grups (71% del personal administratiu i similar, 69% dels treballadors del comerç, hoteleria i serveis personals, 65% dels professionals, tècnics i similars, 56% dels directius, propietaris i comandaments intermedis i 44% dels treballadors no qualificats).

	Freqüència	Percentatge
Menys de 30 hores	31	6,4
De 30 a 39 hores	60	12,6
40 hores	311	65,3
De 41 a 50 hores	54	11,4
Més de 50 hores	8	1,6
Variable	8	1,7
Ns/Nc	4	,9
Total	476	100,0

(Als que fan una altra jornada. N=161).

1.6.- Quantes hores treballa a la setmana?

	Freqüència	Percentatge
Menys de 30 hores	31	19,1
De 30 a 39 hores	60	37,3
De 41 a 50 hores	54	33,6
Més de 50 hores	8	4,8
Variable	8	5,1
Total	161	100,0

D'entre els que no fan una jornada de 40 hores setmanals, el 37% treballa entre 30 i 39 hores (48% de les dones pel 18% dels homes) i el 34% fa una jornada superior, és a dir, treballa entre 41 i 50 hores a la setmana (55% dels homes pel 18% de les dones). Un 19% dels assalariats treballa menys de 30 hores (26% de les dones pel 8% dels homes) i hi ha un petit percentatge, en torn al 5%, que treballa més de 50 hores setmanals (9% dels homes pel 2% de les dones); el mateix percentatge representen els que no tenen un horari fix per a la seva jornada laboral. Per tant, les dones tenen una jornada inferior a la de 40 hores setmanals en major proporció que els homes, que superen proporcionalment a les dones en les jornades superiors a aquesta. En canvi, no s'observen diferències estadísticament significatives en funció de l'edat, la nacionalitat o el nivell d'estudis dels enquestats.

Per ocupacions, els que treballen menys de 40 hores a la setmana representen una proporció més gran entre els treballadors no qualificats i entre els professionals, tècnics i similars (77% en tots dos casos) que entre els altres grups; en canvi, els que treballen més de 40 hores setmanals representen els majors percentatges entre els directius, propietaris i comandaments intermedis (83%) i entre els treballadors de la indústria, la construcció i l'agricultura (80%).

		Quantes hores treballa a la setmana?	
		Mitjana	Freqüència
Sexe	Home	40,63	N=247
	Dona	36,74	N=217
Total		38,81	N=464

		Quantes hores treballa a la setmana?	
		Mitjana	Freqüència
Edat	De 18 a 24 anys	39,08	N=41
	De 25 a 39 anys	39,46	N=211
	De 40 a 54 anys	38,23	N=161
	55 i més anys	37,73	N=51
Total		38,81	N=464

		Quantes hores treballa a la setmana?	
		Mitjana	Freqüència
Ocupació actual	Directius, propietaris i comandaments intermedis	42,70	N=27
	Professionals, tècnics i similars	37,30	N=84
	Personal administratiu i similar	39,14	N=82
	Treballadors del comerç, hosteleria i serveis	38,99	N=117
	Treballadors de la indústria, construcció i	41,11	N=82
	Treballadors no qualificats	35,70	N=69
Total		38,81	N=464

1.7.- Vostè fa hores extres?

	Freqüència	Percentatge
Sí	141	29,5
No	332	69,7
Ns/Nc	4	,8
Total	477	100,0

La majoria –70%– dels enquestats assalariats assegura no fer hores extres (84% de les dones pel 58% dels homes), mentre que un 30% sí que en fa (42% dels homes pel 15% de les dones). En funció de l'edat, la nacionalitat o el nivell d'estudis dels enquestats no s'aprecien diferències estadísticament significatives. Però sí en funció de l'ocupació: observem que els que fan hores extres representen un percentatge major entre els treballadors de la indústria, la construcció i l'agricultura (56%) i entre els professionals, tècnics i similars (36%) i els que no les fan suposen una major proporció dels treballadors no qualificats (88%) i dels directius, propietaris i comandaments intermedis (82%).

1.8.- Quantes hores extres fa a la setmana?

	Freqüència	Percentatge
No té un nombre d'hores fix	9	6,1
Fins a 5 hores	69	48,8
De 6 a 10 hores	46	32,8
D'11 a 15 hores	7	5,2
Més de 15 hores	6	4,0
Ns/Nc	4	3,0
Total	141	100,0

Dels enquestats que fan hores extres habitualment, gairebé la meitat –49%– diu que fa fins a 5 hores extres a la setmana; la segona proporció més gran –33%– correspon als que diuen que fan entre 6 i 10 hores. Menys nombrosos són els que treballen un nombre superior d'hores per sobre de la seva jornada habitual: 5% els que fan entre 11 i 15 hores extres i 4% els que fan més de 15 hores. També és molt petit el percentatge de gent –6%– que no realitza un nombre fix d'hores extres. Les diferències més notables segons els sexe de l'enquestat tenen a veure amb el fet que les dones superen proporcionalment als homes respecte els que no tenen un nombre fix d'hores extres (15% pel 3%) o als que no saben quantes hores extres fan a la setmana (12% de les dones i cap home). En canvi els homes han precisat en major proporció que les dones el nombre d'hores que treballen més enllà de la seva jornada habitual. No s'aprecien diferències estadísticament significatives en funció de l'edat, el nivell d'estudis o l'ocupació. En funció de la nacionalitat (en el cas dels francesos i enquestats d'altres nacionalitats, el marge d'error és molt gran per tractar-se d'una sub-mostra), els andorrans han dit que fan fins a 5 hores extres en major proporció (55%) que els espanyols (48%) i portuguesos (39%), mentre aquests darrers representen una proporció més gran pel que fa al grup que treballa entre 6 i 10 hores extres (48% pel 27% dels andorrans i 32% dels espanyols).

[El total és 128 (hauria de ser 141) perquè s'han exclòs les categories no numèriques – “no té un nombre d'hores fix” i “Ns/Nc”– per poder calcular la mitjana de la distribució].

		Quantes hores extres fa a la setmana?	
		Mitjana	Freqüència
Sexe	Home	6,86	N=103
	Dona	5,61	N=125
Total		6,62	N=128

		Quantes hores extres fa a la setmana?	
		Mitjana	Freqüència
Edat	De 18 a 24 anys	5,31	N=10
	De 25 a 39 anys	6,96	N=65
	De 40 a 54 anys	6,06	N=38
	55 i més anys	7,47	N=15
Total		6,62	N=128

		Quantes hores extres fa a la setmana?	
		Mitjana	Freqüència
Ocupació actual	Directius, propietaris i comandaments intermedis	5,67	N=5
	Professionals, tècnics i similars	5,69	N=26
	Personal administratiu i similar	7,05	N=15
	Treballadors del comerç, hosteleria i serveis	6,63	N=30
	Treballadors de la indústria, construcció i	7,00	N=45
	Treballadors no qualificats	7,19	N=8
Total		6,62	N=128

1.9.- Hores treballades a la setmana (jornada normal + hores extres)

	Freqüència	Percentatge
Menys de 30 hores	30	6,2
De 30 a 39 hores	59	12,5
40 hores	211	44,3
De 41 a 50 hores	139	29,2
Més de 50 hores	24	5,1
Variable	8	1,7
Ns/Nc	4	,9
Total	477	100,0

Sumant les hores treballades en la jornada laboral normal més les hores extres (les persones que en fan), s'observa que un 44% dels assalariats treballen una mitjana de 40 hores en total a la setmana, mentre que un 34% treballa més de 40 hores i el 19% treballa menys de 40 hores. La mitjana d'hores total treballades és de 41. En relació a les dades registrades en l'Observatori del segon quadrimestre del 2005 els resultats són molt similars (el 44% de les persones ocupades treballava 40 hores a la setmana, un 37% treballava més de 40 hores i un 17% menys de 40 hores. La mitjana era de gairebé 42 hores de treball a la setmana¹).

¹ Les dades per Espanya i França (tercer quadrimestre del 2005) són de 39,7 i 37,4 hores, respectivament (42,2 i 40,5 hores pels homes i 35,9 i 33,6 per les dones). Dades de l'Eurostat.

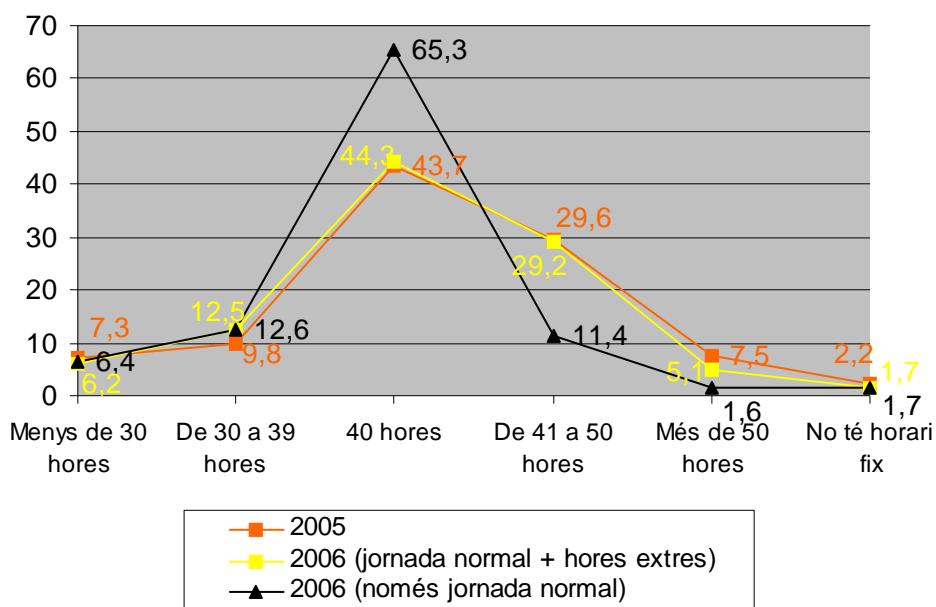
Les dones treballen menys hores a la setmana que els homes: gairebé el 33% de les dones treballen menys de 40 hores a la setmana (pel 7% dels homes), mentre que el 50% dels homes treballen més de 40 hores a la setmana (pel 16% de les dones); la mitjana és de 44 hores setmanals els homes i 37 hores les dones. Per edat, nacionalitat o nivell d'estudis les diferències no són estadísticament significatives. En funció de l'ocupació, el grup dels propietaris, directius i comandaments intermedis (48%) i els treballadors de la indústria i la construcció (64%) són els que amb més freqüència treballen més de 40 hores setmanals (45 i 44 hores de mitjana, respectivament).

		Total hores de treball a la setmana	
		Mitjana	Freqüència
Sexe	Home	43,48	N=247
	Dona	37,30	N=217
Total		40,60	N=464

		Total hores treball a la setmana	
		Mitjana	Freqüència
Edat	De 18 a 24 anys	40,44	N=41
	De 25 a 39 anys	41,51	N=211
	De 40 a 54 anys	39,67	N=161
	55 anys i més	39,84	N=51
Total		40,60	N=464

		Total hores de treball a la setmana	
		Mitjana	Freqüència
Ocupació actual	Directius, propietaris i comandaments intermedis	43,65	N=27
	Professionals, tècnics i similars	38,95	N=84
	Personal administratiu i similar	40,45	N=82
	Treballadors del comerç, hosteleria i serveis personals	40,60	N=117
	Treballadors de la indústria, construcció i agricultura	44,91	N=82
	Treballadors no qualificats	36,49	N=69
Total		40,60	N=464

	2005 Total hores treball	de2006 (jornada normal + hores extres)	2006 (només jornada normal)
Menys de 30 hores	7,3	6,2	6,4
De 30 a 39 hores	9,8	12,5	12,6
40 hores	43,7	44,3	65,3
De 41 a 50 hores	29,6	29,2	11,4
Més de 50 hores	7,5	5,1	1,6
No té horari fix	2,2	1,7	1,7



1.10.-Es compensen les hores extres a la seva feina segons la llei?

	Freqüència	Percentatge
Sí	186	39,1
No	58	12,1
Ns/Nc	233	48,8
Total	477	100,0

Independentment de que els enquestats facin hores extres o no, a la pregunta de si a la seva feina es compensen les hores extres segons la llei, un 39% ha respost que sí mentre un 12% ha dit que no i un 49%, aproximadament, no ho sap. Les dones són les que no ho saben (s'han mostrat indecises) en major proporció que els homes (23% pel 7%) mentre que ells han dit que sí es compensen les hores segons la llei en major proporció

(72% pel 57%). No s'aprecien diferències estadísticament significatives segons l'edat, la nacionalitat o el nivell d'estudis dels enquestats però sí en funció de la ocupació dels enquestats: els treballadors del comerç, l'hoteleria i els serveis personals, els de la indústria, la construcció i l'agricultura i els directius, propietaris i comandaments intermedis són els que han dit en major proporció que a la seva feina es compensen les hores extres (80%, 75% i 73%, respectivament); mentre que el personal administratiu i similar és el grup a on els que han dit que no es compensen les hores treballades per sobre de la jornada laboral habitual, representen el major percentatge (36%).

	Freqüència	Percentatge
Sí	109	77,5
No	28	19,6
Ns/Nc	4	2,9
Total	141	100,0

Dels que sí que fan hores extres, un 78% (77% dels homes i 82% de les dones) diu que aquestes es compensen a la seva feina segons la llei, mentre que un 20% considera que no és així i un 3% no ho sap. Per tant, quan considerem només el grup d'enquestats que fan hores extres, la proporció dels que diuen que sí que es compensen segons la llei és més petita que quan considerem el total d'enquestats que han respost aquesta pregunta.

En aquest cas, no s'observen diferències estadísticament significatives per edat, nacionalitat, nivell d'estudis o ocupació.

1.11.-Com es compensen les hores extres?

	Freqüència	Percentatge
Compensació en hores	20	14,5
Compensació econòmica	98	69,9
Ambdues	2	1,5
Ns/Nc	20	14,1
Total	141	100,0

Considerant les respostes dels assalariats que fan hores extres, un 70% (74% en el cas dels homes i 59% en el de les dones) diu que la compensació que reben per aquestes és econòmica i un 15% (10% en el cas dels homes i 27% en el de les dones) diu que li compensen en hores, mentre a un 2% li compensen de les dues maneres.

Quant a la nacionalitat, s'aprecia que els portuguesos diuen en major proporció (87%) que els espanyols (67%) i que els andorrans (63%) que li compensen les hores extres

econòmicament. No s'observen diferències estadísticament significatives en funció de l'edat però sí pel que fa a la nacionalitat, ja que són als treballadors no qualificats, treballadors de la indústria, construcció i agricultura i treballadors del comerç, l'hosteleria i serveis personals a qui li compensen econòmicament les hores extres en major proporció que als altres grups ocupacionals. I per estudis, s'aprecia que entre el grup amb estudis primaris o sense estudis es troba la major proporció d'enquestats assalariats a qui li compensen les hores extres econòmicament i aquesta proporció disminueix a mesura que considerem els nivells d'estudis superiors.

1.12.-Té com a mínim un dia de descans setmanal?

	Freqüència	Percentatge
Sí	474	99,4
No	2	,4
Ns/Nc	1	,1
Variable	1	,1
Total	477	100,0

La immensa majoria, el 99%, dels enquestats assalariats té com a mínim un dia de descans setmanal. Tot i que les diferències per sexe no són estadísticament significatives, els homes han dit en un 100% que sí que tenen com a mínim un dia de descans setmanal mentre les dones ho han dit en un 98% dels casos. Tampoc s'aprecien diferències estadísticament significatives en funció de l'edat, la nacionalitat, el nivell d'estudis o la ocupació dels enquestats.

1.13.-Quants dies de descans setmanal té?

	Freqüència	Percentatge
Un dia	27	5,7
Un dia i mig	31	6,5
Dos dies	401	84,8
Dos dies i mig	6	1,3
Tres dies	5	1,0
Quatre dies	3	,6
Total	473	100,0

Concretament, la majoria –85% dels assalariats– ha dit que gaudia de dos dies de descans setmanal; un 7% ha dit que tenia un dia i mig de descans a la setmana i un 6% té només un dia. Un percentatge molt petit, al voltant de l'3% té dos dies i mig o més de descans. Per nacionalitat, s'estableix una relació estadísticament significativa però en el

Primer quadrimestre del 2006

cas dels francesos i dels enquestats d'altres nacionalitats hi ha una freqüència tant petita que no podem fer comentaris al respecte.

No són estadísticament significatives les diferències per sexe, edat o nivell d'estudis, però sí per ocupació. En aquest cas, s'aprecia que els treballadors del comerç, hoteleria i serveis personals són els que tenen en major proporció menys de dos dies de descans setmanal, mentre que els directius, propietaris i comandaments intermedis representen la major proporció pel que fa als que tenen dos dies.

		Quants dies de descans setmanal té?	
		Mitjana	Freqüència
Sexe	Home	1,96	N=252
	Dona	1,92	N=221
Total		1,94	N=473

		Quants dies de descans setmanal té?	
		Mitjana	Freqüència
Edat	De 18 a 24 anys	1,99	N=41
	De 25 a 39 anys	1,96	N=217
	De 40 a 54 anys	1,93	N=164
	55 i més anys	1,86	N=51
Total		1,94	N=473

		Quants dies de descans setmanal té?	
		Mitjana	Freqüència
Ocupació actual	Directius, propietaris i comandaments intermedis	2,00	N=27
	Professionals, tècnics i similars	2,00	N=87
	Personal administratiu i similar	1,96	N=85
	Treballadors del comerç, hosteleria i serveis	1,87	N=120
	Treballadors de la indústria, construcció i	2,00	N=82
	Treballadors no qualificats	1,85	N=70
Total		1,94	N=473

1.14.-Té unes vacances anuals de 30 dies naturals, i almenys 15 dies seguits?

	Freqüència	Percentatge
Sí	461	96,6
No	13	2,7
Ns/Nc	3	,7
Total	477	100,0

La majoria dels assalariats, el 97%, té unes vacances anuals de 30 dies naturals i almenys 15 seguits. En un 3% no es compleixen aquests criteris i un 1% aproximadament no ho sap.

No s'observen diferències estadísticament significatives per cap de les variables sociodemogràfiques –sexe, edat, nacionalitat, nivell d'estudis i ocupació–.

1.15.-Quants dies de vacances té a l'any?

	Freqüència	Percentatge
Fins a 15 dies	7	1,5
Entre 16 dies i un mes	397	83,2
Entre un i dos mesos	35	7,4
Entre dos i tres mesos	25	5,3
Més de 3 mesos	2	,4
Variable	2	,3
Ns/Nc	9	2,0
Total	477	100,0

Concretament, la majoria –83%– dels enquestats assalariats gaudeix d'entre 16 dies i un mes de vacances anuals; el 7% té entre un i dos mesos; el 5% entre dos i tres mesos i un 2% aproximadament només té fins a 15 dies de vacances. Els nombres més habituals de dies de vacances que han dit els enquestats són 30 dies (83%), 35 dies (2%) i 90 dies (5%). Les dones han dit en major proporció que els homes (9% pel 2%) que gaudeixen de entre dos i tres mesos de vacances anuals, mentre que els homes les superen en totes les altres categories (les diferències són mínimes). En canvi no s'observen diferències significatives a nivell estadístic en funció de l'edat dels enquestats.

En funció de la nacionalitat no podem establir comparacions amb els francesos i enquestats d'altres nacionalitats, ja que el poc nombre de casos en aquestes categories fa que els resultats no siguin significatius estadísticament, però sí podem dir que els portuguesos gaudeixen de poc nombre de dies de vacances (entre 16 dies i un mes) en major proporció que els andorrans i espanyols (95% pel 86% dels espanyols i 75% dels andorrans), mentre que els andorrans representen una major proporció que els espanyols i portuguesos pel que fa als que tenen entre un i dos mesos de vacances (11% pel 8% dels espanyols i 3% dels portuguesos) i entre dos i tres mesos (10% pel 4% dels espanyols). Quan controlem aquesta relació per la variable "ocupació", observem que deixa de ser significativa en tots els casos, és a dir, resulta més determinant l'ocupació dels enquestats que no pas la seva nacionalitat. I si controlem per estudis, en el cas dels que no tenen estudis o només tenen estudis primaris i en el cas dels que tenen estudis secundaris, la relació entre la nacionalitat i el nombre de vacances anuals tampoc no és significativa; llavors en aquests casos influeix més el nivell d'estudis dels enquestats

Primer quadrimestre del 2006

que la seva nacionalitat (en el cas dels enquestats amb estudis universitaris, la relació sí que es manté a nivells estadísticament significatius).

Quant al nivell d'estudis dels enquestats, les diferències –tot i que significatives estadísticament– són molt lleus, però, en general, els enquestats amb estudis universitaris gaudeixen en major proporció que els altres de períodes de vacances més extensos (entre un i dos mesos, entre dos i tres mesos i més de tres mesos).

Per ocupacions, els que tenen menys dies de vacances –entre 16% dies i un mes– representen una proporció més gran entre els treballadors del comerç, l'hoteleria i els serveis personals (93%) i entre els treballadors no qualificats (89%). Els que gaudeixen entre un mes i dos representen proporcions més grans entre el personal administratiu i similar (13%), entre els directius, propietaris i comandaments intermedis i entre els professionals, tècnics i similars (l'11% en ambdós grups). Aquests darrers són els que han dit en major proporció que els altres grups que tenen entre dos i tres mesos de vacances anuals (25%).

Per sectors econòmics, cal ressaltar que el 89% dels que han dit que fan 3 mesos o més de vacances són treballadors de l'ensenyament.

		Quants dies de vacances té a l'any?	
		Mitjana	Freqüència
Sexe	Home	31,89	N=246
	Dona	36,04	N=220
Total		33,85	N=466

		Quants dies de vacances té a l'any?	
		Mitjana	Freqüència
Edat	De 18 a 24 anys	30,00	N=39
	De 25 a 39 anys	34,62	N=216
	De 40 a 54 anys	33,41	N=161
	55 i més anys	34,94	N=50
Total		33,85	N=466

		Quants dies de vacances té a l'any?	
		Mitjana	Freqüència
Ocupació actual	Directius, propietaris i comandaments intermedis	30,26	N=25
	Professionals, tècnics i similars	47,66	N=88
	Personal administratiu i similar	31,12	N=85
	Treballadors del comerç, hosteleria i serveis	30,73	N=117
	Treballadors de la indústria, construcció i	30,82	N=79
	Treballadors no qualificats	29,76	N=69
Total		33,85	N=466

1.16.-El seu salari és superior al salari mínim?

	Freqüència	Percentatge
Sí	444	93,2
No	32	6,8
Total	477	100,0

La majoria –93%– dels enquestats assalariats (98% dels homes i 87% de les dones) cobra un salari superior al mínim (838,93 € mensuals –38,72 € diaris o 4,84 € per hora)–

No s'observen diferències estadísticament significatives en funció de l'edat, però sí segons la nacionalitat ja que la proporció dels que han dit que sí que gaudeixen d'un salari superior al mínim és la següent: 100% dels enquestats d'altres nacionalitats, 98% d'andorrans, 96% dels francesos, 92% dels espanyols i 85% dels portuguesos. D'altra banda, la proporció dels que han dit que sí que cobren un salari superior al mínim s'incrementa progressivament a mesura que el nivell d'estudis dels enquestats és més alt, sent del 87% en el cas dels que no tenen estudis o tenen estudis primaris, 95% en el dels que tenen estudis secundaris i 99% en el dels que tenen estudis universitaris. També s'observen diferències estadísticament significatives segons l'ocupació dels enquestats: els treballadors no qualificats són els que han dit en major proporció que els altres grups que el salari que cobren no arriba al mínim establert, seguits dels treballadors del comerç, l'hoteleria i els serveis personals i dels directius, propietaris i comandaments intermedis (24%, 8% i 7%, respectivament).

Quan controlem la relació entre la nacionalitat dels enquestats i el fet de si el seu salari és superior al mínim establert, per la seva ocupació, observem que la relació deixa de ser significativa en tots els casos excepte en el dels directius, propietaris i comandaments intermedis; llavors, és l'ocupació dels enquestats i no la nacionalitat el que condiciona el salari dels enquestats. D'altra banda, la relació també deixa de ser significativa si la tenim en compte el nivell d'estudis dels enquestats, ja que en el cas dels que no tenen estudis o només tenen estudis secundaris i en el cas dels que tenen estudis universitaris, és aquesta condició la que influeix en el seu salari (en el cas dels que tenen estudis secundaris es manté la relació significativa amb la nacionalitat) més que la seva nacionalitat.

Existeix una relació estadísticament significativa entre el nombre d'hores treballades a la setmana i el fet de si el salari supera o no el mínim establert, en el sentit que a mesura que les jornades de feina són més extenses, el nombre de persones que cobren un salari per sobre del mínim representa un percentatge més gran (en la categoria immediatament superior a la de 40 hores setmanals la proporció de gent que cobra un sou superior al mínim decau dos punts percentuals en comparació amb la categoria anterior, és a dir, passem del 98% dels que treballen 40 hores al 96% dels que treballen entre 41 i 50 hores setmanals, però en general la dinàmica es manté). Quan controlem la relació entre

la ocupació i el salari que es cobra pel nombre d'hores treballades, trobem que la relació deixa de ser significativa quan les jornades són de 40 hores o superiors, es a dir, que en aquests casos, el que de veritat determina el salari és el nombre d'hores treballades i no l'ocupació dels enquestats. En canvi, la relació es manté a nivell estadístics en les categories inferiors a 40 hores setmanals, és a dir, quan els enquestats tenen una jornada inferior a aquesta, el sou que cobren ve determinat en major mesura per la seva ocupació i no tant per les hores que treballin, ja que entre els treballadors de la indústria, la construcció i l'agricultura, entre el personal administratiu i similar i entre els professionals, tècnics i similars els que cobren un sou superior al mínim representen percentatges més grans (100%, 93% i 92%, respectivament) que entre els treballadors del comerç, de la hoteleria i dels serveis personals (74%), entre els treballadors no qualificats (52%) i entre els directius, propietaris i comandaments intermedis (33%).

1.17.-Quin tipus de contracte té?

1.17.1.- Contracte de durada determinada o indeterminada?

	Freqüència	Percentatge
De durada determinada	26	5,5
De durada indeterminada	431	90,4
Ns/Nc	19	4,1
Total	477	100,0

El 90% dels enquestats assalariats tenen un contracte de durada indeterminada, mentre que en un 6% dels casos el contracte és de durada determinada. Un 4% no sap quin tipus de durada té el seu contracte.

En funció del sexe, l'edat o el nivell d'estudis, les diferències no són estadísticament significatives però si considerem la nacionalitat dels enquestats observem que els d'altres nacionalitats han dit en major proporció(22%) que els andorrans (3%), espanyols (5%), francesos (13%) i portuguesos (3%) que la durada del seu contracte és determinada, mentre que els andorrans són els que tenen el percentatge més alt en quant els que compten amb un contracte de durada indeterminada (96% pel 91% dels espanyols, 83% dels francesos, 85% dels portuguesos i 78% dels enquestats d'altres nacionalitats). D'altra banda, són els portuguesos els que presenten un major percentatge pel que fa als que no saben quin tipus de contracte tenen (12% en front l'1% dels andorrans o el 4% dels espanyols i francesos).

Si controlem aquesta relació per l'ocupació dels enquestats, observem que només en el cas dels treballadors del comerç, l'hoteleria i els serveis personals i en el cas dels treballadors de la indústria, construcció i agricultura es manté la relació a nivells

significatius entre la durada del contracte i la nacionalitat dels enquestats (en el cas dels directius, propietaris i comandaments intermedis no existeixen diferències perquè tots tenen contracte de durada indeterminada); així doncs, en la resta de casos, és més condicionant l'ocupació dels enquestats i no la seva nacionalitat. També si controlem la relació pel nivell d'estudis, deixa de ser significativa (excepte en el cas dels que tenen estudis secundaris o Formació Professional).

Els que tenen contracte amb durada determinada representen proporcions més grans entre els professionals, tècnics i similars, entre els treballadors de la indústria, la construcció i l'agricultura i entre els treballadors no qualificats (10%, 7% i 6%, respectivament) que entre els altres grups de treballadors assalariats.

1.17.2.- Contracte verbal o escrit?

	Freqüència	Percentatge
Verbal	162	33,9
Escrit	295	62,0
Ns/Nc	20	4,2
Total	477	100,0

El 62% dels enquestats assalariats ha dit que el seu contracte és per escrit (69% dels homes pel 55% de les dones), mentre un 34% té un contracte verbal (39% de les dones pel 29% dels homes) i un 4% no ho sap.

No hi ha diferències estadísticament significatives en funció de l'edat o la nacionalitat però el tipus de contracte verbal és més habitual entre els enquestats sense estudis o amb estudis primaris i disminueix la seva existència a mesura que augmenta el nivell educatiu dels enquestats (39% pel 34% en el cas dels que tenen estudis secundaris i 27% en el dels que tenen estudis universitaris). El tipus de contracte escrit segueix la dinàmica inversa.

El contracte verbal és més habitual entre els treballadors no qualificats (44%), seguits dels directius, propietaris i comandaments intermedis (41%), dels treballadors de la indústria, la construcció i els serveis personals (40%) i del personal administratiu i similar (38%).

1.18.-Rep mensualment el butlletí de salari i/o el full del llibre de treball?

	Freqüència	Percentatge
Només el butlletí de salari	365	76,7
Només el full del llibre de salari	5	1,1
Les dues coses	54	11,4
Cap de les dues	43	9,0
Ns/Nc	9	1,9
Total	477	100,0

La majoria d'assalariats –77%– només rep el butlletí de salari i un 11% rep les dues coses, mentre un 9% no rep ni el butlletí ni el full del llibre de salari. El sexe, l'edat o la nacionalitat no condiciona respostes diferents, però els que no tenen estudis o només tenen estudis secundaris diuen en major proporció que els altres que no reben cap de les dues coses (13% pel 7% dels que tenen estudis secundaris i/o universitaris); en canvi els que tenen estudis universitaris reben en major proporció les dues coses (18% pel 5% dels que no tenen estudis o només estudis primaris i 14% dels que tenen estudis secundaris o Formació Professional). Respecte les altres categories les diferències són molt lleugeres.

En funció de l'ocupació s'aprecia que els directius, propietaris i comandaments intermedis reben en major proporció el full del llibre de salari (7% per l'1% aproximadament de tots els altres grups) i ambdues coses (el butlletí de salari i el full del llibre de salari), seguits del personal administratiu (26% i 18%, respectivament). Mentre que els treballadors de la indústria, la construcció i l'agricultura representen el major percentatge pel que fa als que només reben el butlletí de salari (90% pel 78% dels treballadors no qualificats, 75% dels treballadors del comerç, l'hoteleria i els serveis personals i del personal administratiu i similar, 73% dels professionals, tècnics i similars i 59% dels directius, propietaris i comandaments intermedis). Respecte als que no reben cap de les dues coses, representen els percentatges més grans entre els treballadors no qualificats (17%) i entre els professionals, tècnics i similars (12%)

1.19.-Treballa algun dia festiu del calendari laboral?

	Freqüència	Percentatge
Sí	167	34,9
No	310	65,1
Total	477	100,0

El 65% dels assalariats no treballen cap dia festiu del calendari laboral mentre que un 35% sí que ho fa.

Les diferències per sexe, edat i nacionalitat no són estadísticament significatives. Tampoc ho són les diferències segons el nivell d'estudis dels enquestats, però tot i així, s'aprecia que els que tenen estudis secundaris o Formació Professional treballen en major proporció que els altres algun dia festiu del calendari laboral, seguits dels que tenen estudis primaris o no en tenen i, per últim, dels que tenen estudis universitaris.

En funció de l'ocupació, els que treballen algun dia festiu del calendari laboral representen una gran proporció (i a distància considerable amb els altres grups ocupacionals) entre els treballadors del comerç, l'hoteleria i els serveis personals (66% pel 31% dels treballadors no qualificats, 29% dels professionals, tècnics i similars, 22% dels directius, propietaris i comandaments intermedis, 21% del personal administratiu i similar i 17% dels treballadors de la indústria, la construcció i l'agricultura).

1.20.-Si treballa els dies festius del calendari laboral, li compensen...

	Freqüència	Percentatge
Em traslladen el festiu a un altre dia	74	44,5
Em compensen econòmicament	62	37,4
Ambdues coses	4	2,4
No em compensen el festiu treballat	18	10,8
Ns/Nc	8	4,9
Total	167	100,0

D'entre aquelles persones que treballen algun festiu del calendari laboral, a un 45% li traslladen el festiu treballat a un altre dia i a un 37% li compensen econòmicament. Un petit percentatge al voltant del 2% pot escollir la forma de compensació i a un 11% no li compensen el festiu treballat, mentre un 5% no sap com li compensen o no ha respost.

No s'observen diferències estadísticament significatives segons el sexe, l'edat, la nacionalitat o el nivell d'estudis dels enquestats però sí en funció de l'ocupació, entre el personal administratiu i similar i entre els professionals, tècnics i similars trobem les proporcions més grans d'enquestats a qui li compensen el dia festiu, traslladant-li a un altre dia (65% i 58%, respectivament); entre els treballadors de la indústria, la construcció i l'agricultura i entre els del comerç, l'hoteleria i els serveis personals trobem els percentatges més elevats d'enquestats a qui li compensen econòmicament el dia festiu treballat (64% i 43%). I, finalment, aquells enquestats a qui no li compensen

de cap de les dues maneres el festiu treballat representen les proporcions més grans entre els directius, propietaris i comandaments intermedis (43%) i entre els treballadors no qualificats (27%).

1.21.-Amb quant de temps d'antelació coneix la seva planificació horària?

	Freqüència	Percentatge
A principis d'any / sempre faig el mateix horari	363	76,0
El mes anterior	27	5,6
La setmana abans	40	8,5
El dia abans	16	3,3
Altres	16	3,3
Ns/Nc	15	3,2
Total	477	100,0

Respecte al temps d'antelació amb que coneixen la seva planificació horària els assalariats enquestats, la majoria –76%– sempre fa el mateix horari; un 6% la coneix el mes abans, un 9%, la setmana abans i un 3% coneix el seu horari el dia abans. Un 3% dels assalariats coneix el seu horari amb altres marges d'antelació. Les diferències més remarcables pel que fa al sexe dels enquestats les trobem en el cas dels que coneixen el seu horari a principis d'any, a on les dones superen proporcionalment els homes (81% pel 72%), i en el cas dels que el coneixen el mes anterior, on són els homes els que representen una major proporció que les dones (8% pel 2%).

L'edat i la nacionalitat no influeixen significativament a nivell estadístic en les respostes dels enquestats però en funció del nivell d'estudis s'observa que a mesura que aquest és més baix, també disminueix el temps d'antelació amb que coneixen la seva planificació horària. Així, els que tenen estudis universitaris representen la major proporció pel que fa als que coneixen a principis d'any el seu horari perquè sempre fan el mateix (83% pel 79% dels que tenen estudis primaris i 69% dels que tenen estudis secundaris). Els que tenen estudis secundaris o Formació Professional el coneixen en major proporció (12% per l'1% dels que tenen estudis primaris i 4% dels que tenen estudis universitaris), el mes abans i els que tenen estudis primaris o no en tenen, juntament amb els que tenen estudis secundaris, representen la proporció més gran pel que fa als que coneixen la seva planificació horària la setmana abans (9% i 10%, respectivament, pel 5% dels que tenen estudis universitaris). Si controlem aquesta relació per l'ocupació dels enquestats, apreciem que en el cas dels directius, propietaris i comandaments intermedis, en el del personal administratiu i similar i en el dels treballadors no qualificats, la relació que existia entre el nivell d'estudis i el temps d'antelació amb que coneixen la seva planificació horària deixa de ser significativa; per tant, influeix més la seva ocupació.

Segons l'ocupació dels enquestats, observem diferències estadísticament significatives: els treballadors no qualificats, els treballadors de la indústria, la construcció i l'agricultura i el personal administratiu i similar té un horari fix i, per tant, coneix la seva planificació horària a principis d'any, en major proporció que els altres grups d'enquestats (85%, 84% i 81%, respectivament). Mentre que entre els directius, propietaris i comandaments intermedis, juntament amb els professionals, tècnics i similars, hi ha una major proporció de treballadors que coneixen el seu horari el mes anterior (11% i 9%) o, juntament amb els treballadors del comerç, l'hoteleria i els serveis personals, la setmana abans (21% i 17%, respectivament).

1.22.-Coneix el Servei d'Inspecció de Treball de Govern?

	Freqüència	Percentatge
Sí	301	63,2
No	175	36,7
Ns/Nc	1	,1
Total	477	100,0

Un 63% dels enquestats assalariats coneix el Servei d'Inspecció de Treball de Govern, mentre el 37% no el coneix.

Només en funció de l'ocupació es donen diferències estadísticament significatives, ja que els treballadors més qualificats són els que coneixen en major proporció el Servei d'Inspecció de Treball de Govern; així, el 84% del personal administratiu i similar, el 74% dels directius, propietaris i comandaments intermedis el coneixen, pel 62% dels professionals, tècnics i similars, el 60% dels treballadors de la indústria, la construcció i l'agricultura, el 58% dels treballadors del comerç, l'hoteleria i els serveis personals i el 49% dels treballadors no qualificats.

1.23.-Si es quedés sense feina, com ho faria (o com ho ha fet) per trobar-ne una altra? (multiresposta)

	Freqüència	Percentatge
Repartir CV directament a les empreses	166	34,9
Recórrer a empreses de selecció de personal	73	15,3
Recórrer a empreses de treball temporal	36	7,5
Posar un anunci a la premsa	30	6,2
Buscar les ofertes de treball publicades a la premsa	158	33,1
Fer servir relacions personals	191	40,1
Anar al Servei d'Ocupació de Govern	49	10,4
Fer servir Internet	3	,6
BOPA	5	1,1
Marxaria d'Andorra	5	1,1
Ns/Nc	17	3,6
Base	477	

Un percentatge important –el 40% dels enquestats assalariats– faria servir les relacions personals per trobar una altra feina en cas que es quedés sense l'actual. El 35% ha dit que repartiria CV directament a les empreses i el 33% que buscaria les ofertes de treball publicades a la premsa. Per tant, aquestes tres mètodes assenyalats serien els més habituals a l'hora de buscar feina. Un 15% ha dit que recorreria a empreses de selecció de personal i un 10% que aniria al Servei d'Ocupació de Govern. Altres opcions serien recórrer a empreses de treball temporal (8%), posar un anunci a la premsa (6%) i marxar d'Andorra (4%) –cal remarcar que els que han dit que marxarien d'Andorra ho han fet com a única opció, és a dir, no han assenyalat cap altra opció possible–.

Les diferències entre homes i dones en base a l'observació (tenint en compte que es una taula multiresposta) no semblen significatives. Les més remarcables fan referència a l'opció de “buscar les ofertes de treball publicades a la premsa”, a on les dones superen els homes (39% pel 28%) i “fer servir relacions personals”, que els homes han dit en major proporció que les dones (46% pel 34%).

A partir de la taula multiresposta i considerant la nacionalitat, observem que els francesos són els que en major proporció repartirien CV directament a les empreses (47% pel 38% dels andorrans, 33% dels espanyols, 28% dels portuguesos i 39% dels enquestats d'altres nacionalitats), recorrerien a empreses de selecció de personal i a empreses de treball temporal. Els enquestats d'altres nacionalitats, en canvi, han dit en major proporció que la resta que buscaria les ofertes de treball publicades a la premsa (49% pel 34% dels andorrans, 33% dels espanyols, 35% dels francesos i 25% dels portuguesos); entre els portuguesos representen una proporció més gran que en el cas de les altres nacionalitats, els que han dit que farien servir relacions personals per trobar una altra feina (48% pel 38% dels andorrans, 40% dels espanyols, 34% dels francesos i 32% dels enquestats d'altres nacionalitats). I els d'altres nacionalitats, els andorrans i els

espanyols representen les majors proporcions pel que fa a l'opció de anar al Servei d'Ocupació de Govern (17%, 14% i 10% respectivament pel 5% dels francesos i portuguesos).

En funció del nivell d'estudis dels enquestats, són els que tenen estudis universitaris els que recorrerien a les empreses de selecció de personal en major proporció que els altres (27% pel 14% dels que tenen estudis secundaris i 9% dels que tenen estudis primaris) i juntament amb els que tenen estudis secundaris repartirien CV directament a les empreses en major proporció que els que no tenen estudis o tenen estudis primaris (40% i 37% pel 29%). D'altra banda, els que tenen estudis secundaris han dit en major proporció que buscarien les ofertes publicades a la premsa (42% pel 32% dels que tenen estudis universitaris i 25% dels que tenen estudis primaris) i, juntament amb els que tenen estudis primaris o no tenen estudis, els que farien servir les relacions personals en major mesura (40% i 47%, respectivament, pel 30% dels que tenen estudis universitaris).

Pel que fa a l'ocupació dels enquestats, s'aprecia que els professionals, tècnics i similars i el personal administratiu i similar han dit en major proporció que els altres treballadors que si es quedessin sense feina, per buscar-ne una altra repartirien CV directament a les empreses (47% i 44%, respectivament), que recorrerien a les empreses de treball temporal (11% i 14%, respectivament) i que anirien al Servei d'Ocupació de Govern (19% i 21%, respectivament). També representen els percentatges més grans, juntament amb els treballadors del comerç, l'hoteleria i els serveis personals i amb els treballadors no qualificats, en quant als que han dit que buscarien les ofertes de treball publicades a la premsa (40%, 43%, 36% i 37%, respectivament). Els treballadors de la indústria, la construcció i l'agricultura farien servir relacions personals en major proporció (51%) que els altres grups ocupacionals.

1.24.-Coneix el Servei d'Ocupació de Govern?

	Freqüència	Percentatge
Sí	238	29,7
No	562	70,1
Ns/Nc	2	,2
Total	801	100,0

Només un 30% dels enquestats coneix el Servei d'Ocupació de Govern (34% dels homes i 25% de les dones); la majoria –70%– ha dit que no el coneixia (75% de les dones i 66% dels homes). En funció de l'edat s'observa que són els d'edats intermèdies els que coneixen en major proporció el Servei d'Ocupació de Govern: 36% dels que tenen entre 25 i 39 anys i 37% dels que tenen entre 40 i 54 anys pel 22% dels que tenen de 18 a 24 anys i 16% dels de 55 i més anys.

En funció de la nacionalitat s'observen diferències però que s'han de prendre amb reserves donat el poc nombre de casos de francesos i enquestats d'altres nacionalitats. Tot i així, els andorrans i espanyols coneixen el Servei d'Ocupació de Govern en major proporció que els altres enquestats (35% i 31% respectivament pel 21% dels portuguesos). De fet, aquesta relació deixa de ser significativa en tots els casos (excepte en el dels treballadors del comerç, l'hoteleria i els serveis personals) quan controlem per la variable "ocupació", el que significa que és aquesta i no la nacionalitat la que influeix en el fet de conèixer el Servei d'Ocupació del Govern. I també deixa de ser significativa si la controlem per la variable "nivell d'estudis" en els casos dels que no tenen estudis o només tenen estudis primaris i en el dels que tenen estudis secundaris, per tant, només en el cas dels que tenen estudis universitaris, continua sent significativa la relació amb la nacionalitat.

El fet de conèixer o no el Servei d'Ocupació del Govern està relacionat amb el nivell d'estudis dels enquestats ja que a mesura que aquest és més elevat també augmenta la proporció d'enquestats que el coneixen: 18% entre els que no tenen estudis o tenen estudis primaris, 34% entre els que tenen estudis secundaris i 47% entre els que tenen estudis universitaris.

Igual que succeeix amb el Servei d'Inspecció de Treball de Govern, els enquestats amb un treball més qualificat són els que coneixen en major proporció el Servei d'Ocupació del Govern, principalment el personal administratiu i similar (56%), seguit dels directius, propietaris i comandaments intermedis (47%) i dels professionals, tècnics i similars (44%) pel 32% dels treballadors del comerç, l'hoteleria i els serveis personals, el 23% dels treballadors de la indústria, la construcció i l'agricultura i el 15% dels treballadors no qualificats. En canvi, no s'observen diferències estadísticament significatives en funció de la categoria professional dels enquestats, és a dir, si són assalariats, empresaris o professionals amb assalariats, treballadors autònoms o professionals sense assalariats o altres.

1.25.-A través de quin mitjà ha conegut el Servei d'Ocupació? (multiresposta)

	Freqüència	Percentatge
Perquè algú m'ho ha dit	83	34,8
Per anuncis a la TV	69	29,1
Per la premsa	54	22,9
Al panell informatiu del Servei d'Immigració	11	4,6
Als díptics o fulletons	12	4,8
Altres	16	6,7
Internet	12	5,2
Ns/Nc	2	,6
Base	238	

Utilitzem una taula multiresposta per recollir les diferents respostes que ha donat cada enquestat a la pregunta sobre els mitjans a través dels quals havia conegut el Servei d'Inspecció de Govern. En un 35% dels casos, els enquestats han tingut coneixement del Servei d'Ocupació perquè alguna altra persona els hi ha dit –és la manera com s'ha assabentat el major percentatge de gent–. En segon lloc, el 29% dels enquestats el coneix per anuncis de la televisió i el 23%, per la premsa. El panell informatiu del Servei d'Immigració, els díptics o fulletons i l'Internet han sigut els mitjans que han donat a conèixer el Servei a un 5% dels enquestats en cada cas. Un 7% l'ha conegut a través d'altres mitjans (sobretot, per qüestions relacionades amb la feina).

En relació a l'edat (observant la taula multiresposta) la única observació remarcable és que la proporció de persones que han conegut el Servei d'Ocupació a través de la premsa s'incrementa a mesura que augmenta l'edat dels enquestats: 8% en el cas dels de 18 a 24 anys, 14% en el grup de 25 a 39 anys, 31% en el de 40 a 54 anys i 35 en el de 55 anys i més.

Pel que fa a la nacionalitat dels enquestats (tal i com s'aprecia a la taula multiresposta) no podem fer cap comentari fonamentat estadísticament pel que fa als francesos i enquestats d'altres nacionalitats. D'altra banda, s'observa que els andorrans són els que han conegut el Servei d'Ocupació en major proporció que els altres perquè algú els hi ha dit (38% pel 32% dels espanyols i 24% dels portuguesos) i són els espanyols els que presenten la major proporció pel que fa als que l'han conegut a través de la premsa (27% pel 19% dels andorrans i 20% dels portuguesos).

Els que tenen estudis universitaris han conegut el Servei d'Ocupació en major proporció que els que tenen altres estudis inferiors a través d'alguna persona que els hi ha dit (45% pel 35% en el cas dels que tenen estudis primaris i 27% en el dels que tenen estudis secundaris) i, juntament amb els que tenen estudis secundaris, a través de la premsa (25% i 27% respectivament pel 13% dels que tenen estudis primaris o no tenen estudis). Són els que tenen un nivell educatiu més baix els que l'han conegut en major proporció per anuncis de la televisió (34% dels que tenen estudis primaris i 31% dels que tenen estudis secundaris, pel 23% dels que tenen estudis universitaris) i pels díptics o fulletons (8% dels que tenen estudis primaris pel 4% dels que tenen estudis secundaris i el 3% dels que tenen estudis universitaris).

En funció de l'ocupació s'aprecia que els treballadors no qualificats són els que han tingut coneixement del Servei d'Ocupació en major proporció que els altres grups perquè algú els hi ha dit (45%), els que l'han conegut per anuncis de la TV representen un percentatge superior entre els treballadors del comerç, l'hoteleria i els serveis personals (54%) i els que ho han fet a través de la premsa, entre els professionals, tècnics i similars (37%).

1.26.-Ha utilitzat el Servei d'Ocupació en algun cas?

	Freqüència	Percentatge
Sí	44	18,6
No	193	81,4
Total	238	100,0

Dels enquestats que coneixen el Servei d'Ocupació de Govern, només un 19% l'ha utilitzat alguna vegada (representen un 6% aproximadament del total dels enquestats, gairebé un 8% del total d'ocupats i un 9% dels assalariats). La majoria, el 81%, no l'ha fet servir en cap cas. Si considerem la nacionalitat dels enquestats (excloent-t'hi els francesos i els d'altres nacionalitats, ja que el poc nombre de casos en aquestes categories no permet l'anàlisi estadística en termes significatius), observem que els espanyols han utilitzat el Servei d'Ocupació del Govern en major proporció que els andorrans i portuguesos (22% pel 17% i 4%, respectivament).

Tot i que les diferències segons el sexe, l'edat, l'ocupació o el nivell educatiu dels enquestats que han utilitzat el Servei d'Ocupació en algun cas i els que no ho ha fet, no són significatives, en aquest darrer cas s'aprecia que a mesura que és més elevat el nivell d'estudis augmenta el percentatge d'enquestats que l'ha fet servir: 13% entre els que tenen estudis primaris, 16% entre els que tenen estudis secundaris i 27% entre els que tenen estudis universitaris.