



**L'OBSERVATORI**  
**CRES-IEA**

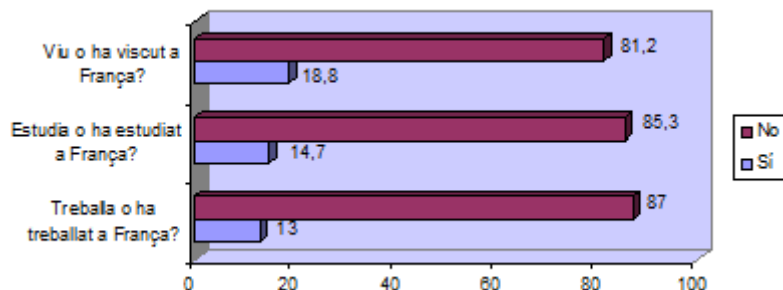
**Primer semestre del 2012**

## **RELACIONS TRANSFRONTERERES**

**Centre de Recerca Sociològica**  
**Institut d'Estudis Andorrans**

## 5. RELACIONS TRANSFRONTERERES

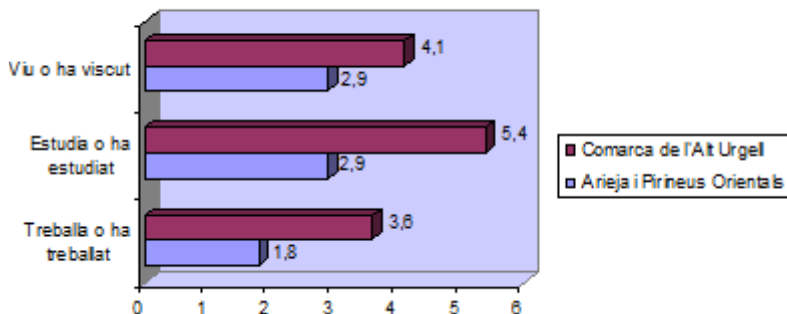
### 5.1. Vostè viu o ha viscut, estudia o ha estudiat, treballa o ha treballat a França?



De la mostra enquestada, són pocs els que han tingut una relació estreta amb França. S'observa que quasi un 19% viu o ha viscut a França davant un 81% que no, pel que fa als que estudien o han estudiat representen un 15% en front un 85%, i tant sols un 13% que hi treballa o hi ha treballat, coincidint majoritàriament amb individus de nacionalitat francesa seguida de l'andorrana, amb un nivell d'estudis universitari, exercint com a professional o similar.

Comparant-ho amb l'observatori del primer semestre del 2009 sobre les relacions transfrontereres amb l'Alt Urgell s'observa que hi ha un percentatge una mica més elevat de persones que han viscut, estudiat o treballat a la comarca de l'Alt Urgell que als departaments francesos més propers a Andorra (Arieja i Pirineus francesos). Els que hi han viscut representen un 4% en front un 3% que ho ha fet als departaments fronterers francesos. Pel que fa als estudis, un reduït 5% s'ha format a la comarca veïna i un 3% a la part francesa. En aquest aspecte, en ambdues zones els casos són escassos ja que les capitals de departament o comarca, així com rodalies, no tenen una oferta educativa extensa. Quant a la vivenda, la comarca de l'Alt Urgell acumula un pèl més de casos que a l'Arieja i Pirineus francesos, 4% en front 3% respectivament.

Representació gràfica dels qui han viscut, estudiat o treballat



## 5.2. Vostè té familiars amb els que té contacte a França?

	<b>Freqüències</b>	<b>Percentatges</b>
<b>Total</b>	754	100
<b>Sí</b>	256	33,9
<b>No</b>	498	66,1

Del total dels enquestats, un 34% afirma que té familiars a França amb els que manté contacte, enfront un 66% que no en té. D'aquests, majoritàriament són francesos: un 91% dels francesos, seguit d'un 59% dels portuguesos diuen mantenir contacte amb els seus familiars que resideixen a França. Els tres departaments més freqüentats per visitar els familiars són París en un 35% dels casos, seguit de l'Alta Garona (18%) i els Pirineus Orientals (9%).

## 5.3. Té amics amb els que es veu sovint que viuen a França?

	<b>Freqüències</b>	<b>Percentatges</b>
<b>Total</b>	754	100
<b>Sí</b>	274	36,3
<b>No</b>	480	63,7

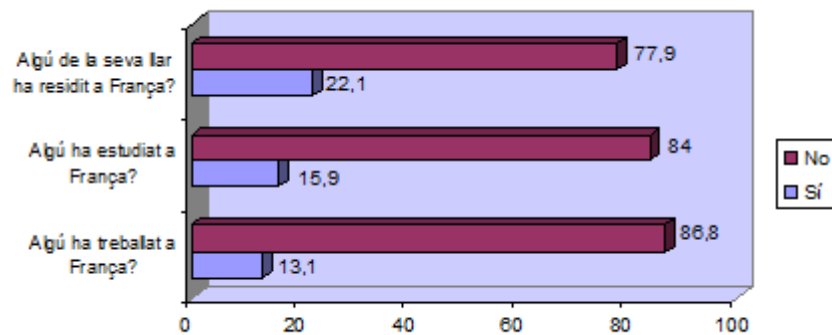
El percentatge de persones que diuen veure sovint a amics que viuen a França és molt similar al dels qui hi tenen familiars. Un 36% veu sovint als seus amics del país veí enfront un 64% que no: un 91% del enquestats amb nacionalitat francesa, seguida dels portuguesos (50%) i andorrans (37%). Els departaments més freqüentats són l'Alta Garona en un 31%, París en un 31% dels casos, i els Pirineus Orientals (11%), deixant l'Arieja com un departament poc visitat en aquest cas i l'anterior.

## 5.4. Té alguna propietat a França?

	<b>Freqüències</b>	<b>Percentatges</b>
<b>Total</b>	<b>754</b>	<b>100</b>
<b>Sí</b>	28	3,8
<b>No</b>	725	96,2

Pocs són els que posseeixen una propietat en territori francès (Pirineus Orientals i Alta Garona majoritàriament), reduint-se a tan sols un 4% dels enquestats, corresponent a un 45% dels enquestats de nacionalitat francesa per un 2% dels andorrans i menys d'un 2% en la resta de grups nacionals. La ubicació de les propietats es troba en un 34% dels casos als Pirineus Orientals.

### 5.5. Alguna persona de la seva llar ha residit, estudiat o treballat a França?

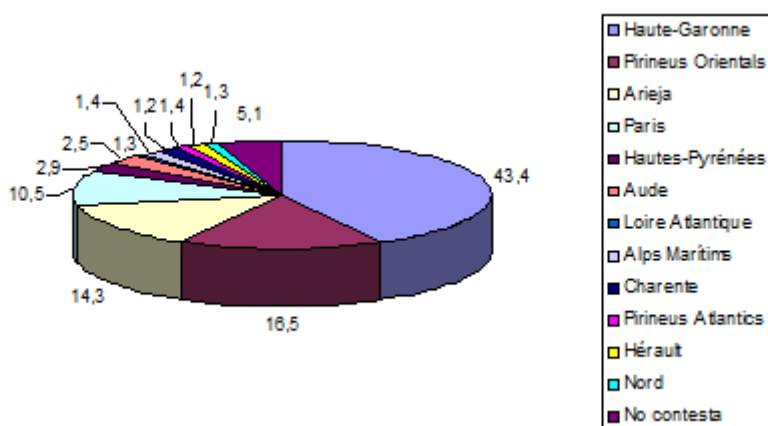


Un 22% dels enquestats declaren que algú de la seva llar ha residit a França, un 16% afirma que algú hi ha estudiat i un 13% que hi ha treballat, essent principalment francesos seguit de portuguesos i andorrans. En el cas de residir-hi i formar-s'hi, els principals departaments són l'Alta Garona, París i Pirineus Orientals. Pel que fa als que hi treballaven, es dona un percentatge més elevat en primer lloc al departament de París, seguit de l'Alta Garona i els Pirineus Orientals (24%, 20% i 11% respectivament). Un cop més, en cap dels tres casos surt una relació estreta amb l'Arieja, reduint el percentatge a un 1% en les tres situacions.

## 5.6. En el darrer any amb quina freqüència ha anat a comprar a França?

	Frequències	Percentatges
<b>Total</b>	<b>754</b>	<b>100</b>
<b>Cada setmana</b>	12	1,5
<b>1 o 2 cops</b>	69	9,1
<b>De tant en tant</b>	98	13,0
<b>No hi he anat</b>	575	76,4

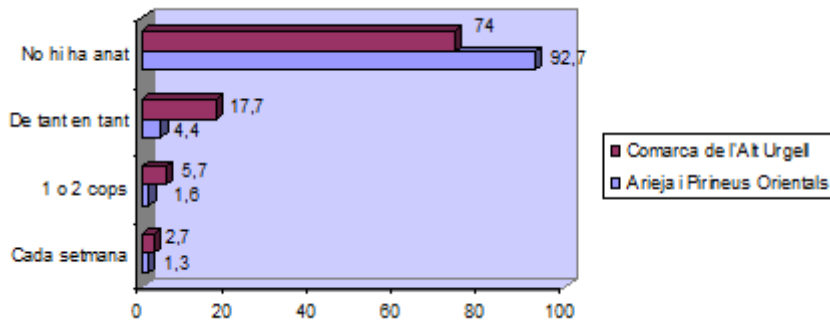
Respecte a les activitats d'oci, concretament anar a comprar a França, la majoria d'enquestats (76%) no hi han anat en el darrer any. Un 13% hi va de tant en tant, i un 9% un o dos cops a la setmana, principalment a l'Alta Garona (Toulouse), davant un 1'5% que ho té com un hàbit setmanal. Les compres es duen a terme majoritàriament a l'Alta Garona (principalment a Toulouse), seguit dels Pirineus Orientals (Perpinyà) i Arieja (Foix i Pamiers). En aquesta activitat s'observa com el departament fronterer de l'Arieja reprèn protagonisme.



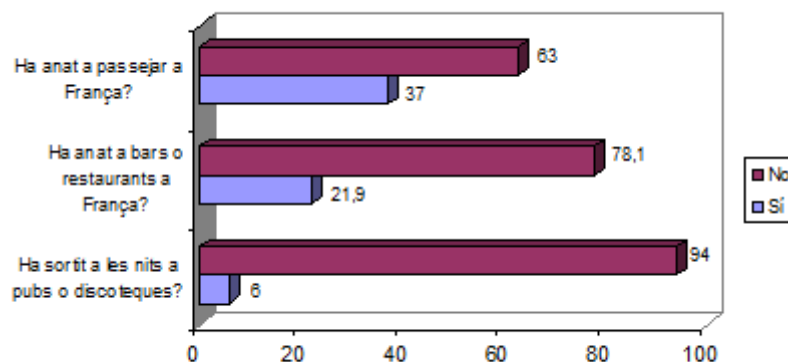
Pel que fa a les variables sociodemogràfiques, es destaquen diferències significatives tan sols amb la variable nacionalitat. S'observa que són amb més proporció els francesos qui creuen la frontera més sovint per anar a comprar a França, un 12% ho fa cada setmana, un 5% un parell de cops a la setmana, i un 56% de tant en tant. Els andorrans i els portuguesos en un 14% i 13% respectivament hi van de tant en tant. Els espanyols són els que en menys proporció hi van, un 87% declara no haver-hi anat en l'últim any.

En el següent gràfic es fa la comparativa entre els departaments francesos fronterers amb Andorra i la Comarca de l'Alt Urgell<sup>1</sup> pel que fa al anar a comprar, i s'observa que en menor proporció els residents d'Andorra van cap a l'Estat francès a practicar aquesta activitat de consum.

<sup>1</sup> Observatori del primer semestre del 2009, relacions fronteres amb l'Alt Urgell: Vostè va a comprar a les botigues de la Seu d'Urgell o comarca?



## 5.7. Va a passejar, a bars/restaurants, o a pubs i discoteques a França?



Pel que fa a les activitats d'oci són diverses les que es practiquen a l'altra banda de la frontera, ja sigui amb major o menor grau. Una mica més d'un terç dels enquestats (37%) diuen haver anat a passejar o a passar el dia a França en el darrer any. Un 22% va a bars o restaurants, i un reduït 6% fa activitats d'oci nocturn (pubs, discoteques).

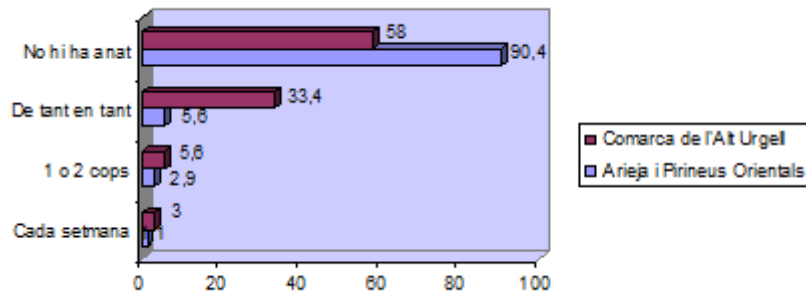
### 5.7.1. En el darrer any amb quina freqüència ha anat a passejar o a passar el dia a França?

	Freqüències	Percentatges
<b>Total</b>	<b>754</b>	<b>100</b>
<b>Cada setmana</b>	16	2,1
<b>1 o 2 cops</b>	129	17,1
<b>De tant en tant</b>	134	17,8
<b>No hi he anat</b>	475	63,0

Respecte a la periodicitat d'anar a passejar o a passar el dia a França, es destaca que un escàs 2% hi va cada setmana, un 17% un parell de cops a la setmana, un 18% hi va puntualment, mentre que més de la meitat dels enquestats (63%) declaren no haver-hi anat. Els departaments més freqüentats a l'hora de passar el dia són l'Haute Garone, en un 40% del casos, principalment a Tolosa, seguit dels Pirineus Orientals en un 19% on predomina Perpinyà en la majoria de casos. L'Arieja un cop més queda en darrer pla, tant sols un 9'5% dels enquestats afirma anar-hi a passar el dia.

Quant a la nacionalitat s'observa que un cop més són els francesos qui en major proporció van a passar-hi el dia, seguits dels d'altres nacionalitats, andorrans i portuguesos. Els espanyols són els que hi van menys.

Duent a terme la comparació entre la comarca Urgellenca<sup>2</sup> i els departaments de l'Arieja i Pirineus Orientals es destaca un cop més que els enquestats van a passar el dia en major proporció a la comarca Urgellenca que no pas a França. Un 33% dels enquestats afirmaven anar a la Seu o comarca de tant en tant, mentre que tant sols un 6% als departaments fronterers.



---

<sup>2</sup> Observatori del primer semestre del 2009, relacions frontereres amb l'Alt Urgell: Va sovint a passejar o a passar el dia a la Seu o comarca?

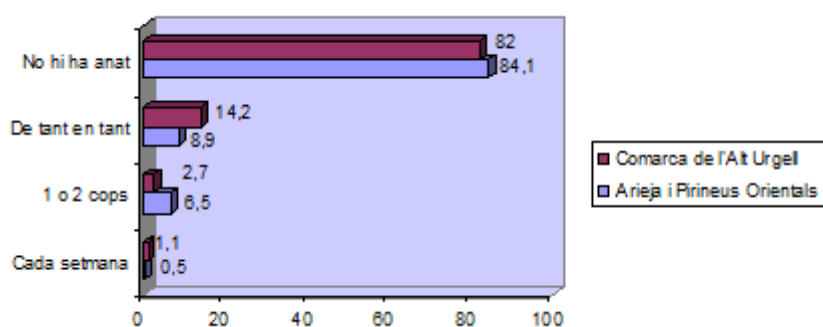
### 5.7.2. En el darrer any amb quina freqüència ha anat a bars o restaurants a França?

	Freqüències	Percentatges
<b>Total</b>	<b>754</b>	<b>100</b>
<b>Cada setmana</b>	9	1,2
<b>1 o 2 cops</b>	59	7,9
<b>De tant en tant</b>	97	12,8
<b>No hi he anat</b>	588	78,1

En relació amb el fet d'anar a bars o restaurants a l'Estat veí, es redueixen els casos que afirmen anar-hi en un 22%, el qual es compon d'un escàs 1% que hi va cada setmana, un 8% un o dos cops al mes, i un 13% de tant en tant. Els departaments més freqüentats són l'Alta Garona en un 40% dels casos, i els Pirineus Orientals en un 21%.

Si s'observa aquesta activitat en funció de les variables sociodemogràfiques es destaca que els francesos són els que amb més diferència van a bars o restaurants de França (50'5%), seguit amb menor grau dels andorrans i altres nacionalitat, espanyols i portuguesos. Si ens fixem amb la parròquia de residència, els habitants de Canillo són els que en major proporció van a bars o restaurants de França cada setmana (5'5%), fet que s'explica per la proximitat del poble amb la frontera francesa. Per altra banda un 16% dels massanencs hi van un o dos cops al mes. Resulten ser la població que més travessen la frontera francesa per practicar aquesta activitat.

Observant el gràfic comparatiu amb la comarca de l'Alt Urgell no es destaca una gran diferència entre ambdós casos, 84% i 82% dels enquestats no han anat en l'últim any a l'Arieja i Pirineus Orientals i a l'Alt Urgell respectivament. Tot i que depenent de la periodicitat amb què van a bars o restaurants de les zones veïnes es veu com els enquestats van més de tant en tant a la comarca Urgellenca (14%) que als departaments francesos (9%). En canvi, quan es tracta d'un o dos cops, es dona una major proporció a la part francesa (6'5% enfront 3%).



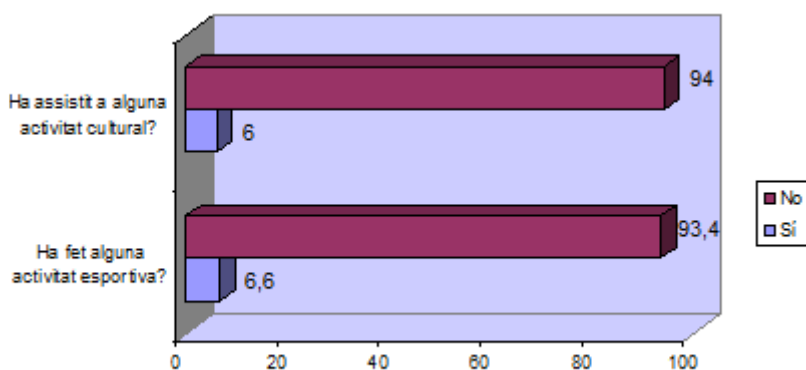


### 5.7.3. En el darrer any amb quina freqüència ha anat a les nits, a pubs, a discoteques a França?

	Freqüències	Percentatges
<b>Total</b>	<b>754</b>	<b>100</b>
<b>Cada setmana</b>	2	0,3
<b>1 o 2 cops</b>	20	2,7
<b>De tant en tant</b>	23	3,0
<b>No hi he anat</b>	708	94,0

Quant a l'activitat d'oci nocturn, tan sols un 6% dels enquestats diuen freqüentar pubs o discoteques a la regió veïna. Un 3% hi va un o dos cops, així com un altre 3% que ho fa de tant en tant. Aquest reduït percentatge correspon majoritàriament a persones de nacionalitat francesa (14%).

### 5.8. Practica activitats culturals o esportives a França?



#### 5.8.1. Amb quina freqüència ha assistit a alguna activitat cultural a França?

	Freqüències	Percentatges
<b>Total</b>	<b>754</b>	<b>100</b>
<b>Cada setmana</b>	3	0,4
<b>1 o 2 cops</b>	20	2,6
<b>De tant en tant</b>	22	3,0
<b>No hi anat</b>	709	94,0

Pel que fa a les activitats culturals, es dona una situació idèntica que a les activitats d'oci, ja que només un 6% confirma assistir a activitats d'aquest caire a França. Possiblement les raons per les quals els residents no hi van són la distància, i l'oferta d'aquest tipus d'activitats al Principat.

#### 5.8.2. Freqüència amb la que ha fet alguna activitat esportiva a França?

	Freqüències	Percentatges
<b>Total</b>	<b>754</b>	<b>100</b>
<b>Cada setmana</b>	2	0,3
<b>1 o 2 cops</b>	17	2,3
<b>De tant en tant</b>	30	4,0
<b>No hi he anat</b>	704	93,4

En la mateixa línia que les activitats culturals, un escàs 6'5% practica una activitat esportiva a França. Tan sols s'han donat dos casos (0,3%) que practiquin esport cada setmana a l'altra banda de la frontera, un 2% ho fa un o dos cops, i un 4% de tant en tant.

Quant a les variables sociodemogràfiques, només la nacionalitat és significativa, i ens mostra un cop més que tan sols els francesos practiquen esport a l'altra banda (un 38% de tant en tant o un o dos cops, enfront per exemple un 100% dels portuguesos que no hi ha anat en el darrer any).

### 5.9. Creua la frontera per altres motius no esmentats anteriorment? Per quins motius?

	Frequències	Percentatges
<b>Total</b>	<b>754</b>	<b>100</b>
Sí	127	16,8
No	626	83,1

	Frequències	Percentatges
<b>Total</b>	<b>97</b>	<b>100</b>
Raons mèdiques	31	32,3
Per feina	24	24,6
Viatge per oci	15	15,3
Tràmits	8	7,8
De pas	6	5,8
Competició	4	3,6
Agafar un avió	3	3,5
Visites no especificades	3	2,7
Motius religiosos	2	1,8
No contesta	4	3,8

Un 17% dels enquestats declaren creuar la frontera per altres motius que fins ara no s'han esmentat, enfront un 83% que diu que no. D'aquests que diuen travessar la frontera destaquen quasi bé un 50% dels francesos, seguit d'un 25% d'altres nacionalitats, un 18% d'andorrans, un 12% d'espanyols i un 9% de portuguesos, i un cop més el principal destí és el departament de l'Alta Garona (a Tolosa). Els motius esmentats són majoritàriament per raons mèdiques en un 32% dels casos, seguit dels motius laborals (25%). Un 15% declara que és per oci, viatges lúdics, un 8% va a França per tal de dur a terme una sèrie de tràmits i gestions, un 6% de pas, un 4% per assistir o participar en alguna competició i en menor proporció per altre motius com agafar un avió o altres tipus de visites.

## 5.10. Li agradaria viure a França?

	<b>Freqüències</b>	<b>Percentatges</b>
<b>Total</b>	<b>754</b>	<b>100</b>
Sí	153	20,4
No	598	79,3

Un reduït 20% dels enquestats es mostren favorables a la idea de viure a França en contraposició a un 79% que no li agradaria.

Els departaments més esmentats per traslladar-s'hi són París en un 22% dels casos, l'Alta Garona en un 13%, un 12% declara que el lloc li és indiferent mentre hi hagi feina. Així doncs, pocs són els enquestats que es mudarien als departaments fronterers amb Andorra, un 11% ho faria als Pirineus Orientals i un escàs 2% a l'Arieja, sumant un 13% a un departament fronterer, mentre que si es comparen aquestes xifres amb les de l'observatori del primer semestre del 2009, es destaca que un 21% dels enquestats declaraven que els agradaria viure a la comarca fronterera de l'Alt Urgell.

Pel que fa a les variables sociodemogràfiques es realça un cop més que quasi un terç dels enquestats de nacionalitat francesa són favorables a viure a França, seguit d'un 28% de portuguesos. A més es destaca que aquelles persones amb estudis universitaris són els que més diuen que els agradaria viure a França (27%) davant d'altres nivells d'estudi.

### 5.10.1. Per quins motius li agradaria viure a França?

	<b>Freqüències</b>	<b>Percentatges</b>
<b>Total</b>	<b>153</b>	
Tipus de vida, cultura	67	43,8
Condicions laborals	44	28,5
Més qualitat de vida	41	26,4
Paisatge	27	17,9
Motius econòmics	20	13,2
Prestacions socials	12	7,7
Tranquil·litat	12	7,8
Clima	8	4,9
Més econòmic	8	5,0
Preu habitatge	5	3,1
No contesta	5	3,2
Altres motius	20	12,9

Taula multiresposta: els enquestats en aquesta pregunta podien donar fins a tres respostes. Total de respostes: 269. Per tant al ser una taula conjunta la suma dels percentatges és més gran que 100.

Entre aquelles persones que manifesten que els hi agradaria viure a França ho justifiquen en un 44% dels casos pel tipus de vida i cultura, seguit de les condicions laborals existents al país veí (28'5%). La major qualitat de vida també atreu un 26% dels enquestats, així com el paisatge en un 18% dels casos. S'han esmentat motius econòmics però en menor proporció (13%), així com altres raons, a més de les prestacions socials i de tranquil·litat (8% en ambdós casos), el clima (5%), la vida més econòmica (5%), i el preu de l'habitatge (3%).

### 5.11. En general, on diria que va amb més freqüència, a França o a Espanya?

	Freqüències	Percentatges
<b>Total</b>	<b>754</b>	<b>100</b>
Espanya	657	87,2
França	69	9,2
Als dos per igual	23	3,0
No contesta	4	0,6

Més de tres quartes parts de la mostra (87%) declara anar amb més freqüència a Espanya que a França. Tan sols un 9% diu anar més a França, i un 3% a ambdós llocs per igual.

Els enquestats de nacionalitat francesa són els que únics que diuen majoritàriament que van més a França que a Espanya (un 56% van més a França per un 35% que van més a Espanya), mentre que en els altres grups nacionals la majoria diuen que van més a Espanya (entre un 82% i un 95%).

A través d'aquesta pregunta s'observa que sembla que es dona una relació més fluïda amb Espanya que amb França.

### 5.12. En l'últim any, amb quina freqüència ha anat a França, i a Espanya?

	França		Espanya	
	Freqüències	Percentatges	Freqüències	Percentatges
<b>Total</b>	<b>754</b>	<b>100</b>	<b>754</b>	<b>100</b>
No hi anat	367	48,7	31	4,1
Alguns cop l'any: 5 o menys	236	31,3	95	12,6
Amb menys freqüència: entre 6-9 vegades	48	6,3	161	21,3
Cada mes o gairebé: 10 o més	48	6,4	461	61,2
Ns/nc	55	7,3	6	0,7

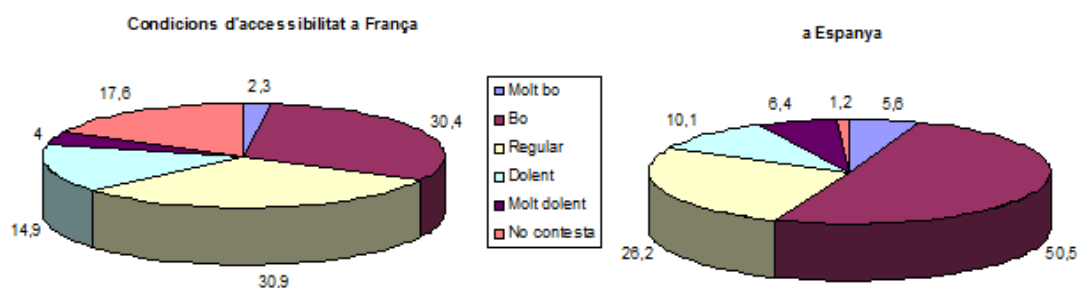
Pel que fa a la freqüència de visites als estats veïns s'observa una dinàmica totalment inversa entre ambdós estats. Quasi bé la meitat dels enquestats (49%) diuen no haver anat en l'últim any a França, mentre que tant sols un 4% ho declara en el cas d'Espanya. Gairebé un terç (31%) declara que ha anat a França alguns cops l'any davant un 21% que van amb aquesta mateixa freqüència a Espanya. En canvi, més de la meitat dels enquestats (61%) han anat 10 o més cops l'any a Espanya, però només un 6% ho fa a França. Un cop més es mostra una relació més estreta amb Espanya que amb França.

Els francesos són els que han anat amb més freqüència a França en l'últim any (un 39% deu o més cops, un 29% entre sis i nou vegades, i un 27% cinc cops a l'any o menys, mentre que només un 5% no hi ha anat cap vegada en el darrer any), mentre que els espanyols (58%), andorrans (48%), portuguesos (47%) i els d'altres nacionalitats (44%) diuen majoritàriament que no hi ha anat cap vegada en el darrer any.

A Espanya, els que més diuen que hi ha anat deu o més cops en el darrer any són els andorrans (75%), seguits dels espanyols (59%), els portuguesos (54%), els d'altres nacionalitats (47%) i els que menys ho han fet amb aquesta freqüència són els francesos (31%).

### 5.13. Com valoraria l'accés per carretera, condicions d'accessibilitat a França i a Espanya?

	França		Espanya	
	Freqüències	Percentatges	Freqüències	Percentatges
<b>Total</b>	<b>754</b>	<b>100</b>	<b>754</b>	<b>100</b>
Molt bo	17	2,3	42	5,6
Bo	229	30,4	381	50,5
Regular	233	30,9	197	26,2
Dolent	112	14,9	76	10,1
Molt dolent	30	4,0	48	6,4
No contesta	132	17,6	9	1,2



Sobre les condicions d'accessibilitat en ambdós països fronterers es destaca que l'accés a França està pitjor valorat que el d'Espanya.

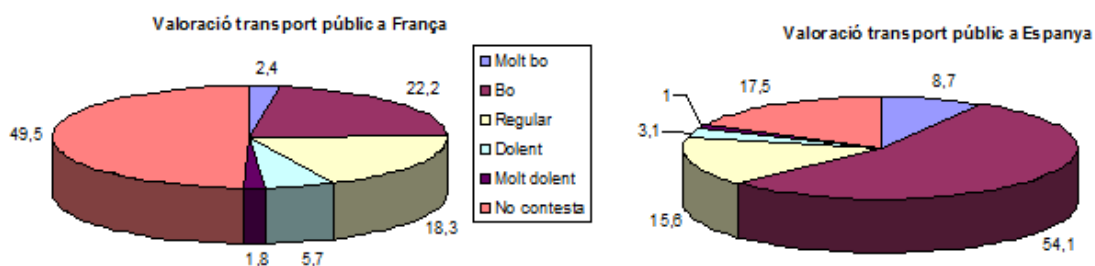
Gairebé un 33% considera bo (30%) o molt bo (2%) l'accés a França, un 31% dels enquestats el consideren regular, i un 19% dolent o molt dolent (un 15% dolent i un 4% molt dolent), mentre que un 18% no contesta.

Pel que fa a Espanya, un 56% considera que l'accés per carretera és bo o molt bo (un 6% li dóna una valoració molt bona, un 50% considera que és bona), un 26% ho qualifica de regular, i un 16,5% de dolent o molt dolent (un 10% atribueix una valoració dolenta i un 6% molt dolenta).

Cal destacar les diferències en funció de la nacionalitat de les persones enquestades, ja que els francesos valoren majoritàriament com a bo o molt bo l'accés per carretera a França (un 79%, per un 47% del grup d'altres nacionalitats, un 31% dels portuguesos, un 30% dels andorrans i un 25% dels espanyols). Els francesos també valoren més positivament l'accessibilitat per carretera a Espanya (un 89,5% pensen que és bona o molt bona, davant un 51%-59% dels altres grups nacionals).

## 5.14. Com valoraria les comunicacions de transport públic a França, i a Espanya?

	França		Espanya	
	Freqüències	Percentatges	Freqüències	Percentatges
<b>Total</b>	<b>754</b>	<b>100</b>	<b>754</b>	<b>100</b>
Molt bo	18	2,4	66	8,7
Bo	167	22,2	408	54,1
Regular	138	18,3	117	15,6
Dolent	43	5,7	23	3,1
Molt dolent	14	1,8	7	1,0
No contesta	373	49,5	132	17,5



Quant a les comunicacions de transport públic, aquestes estan més ben valorades les d'Andorra-Espanya que les d'Andorra-França.

Les valoracions per França han estat en gairebé un 25% dels casos com bo o molt bo (un 22% que consideren que és bo i un 2% molt bo), seguit d'un 18% que l'ha qualificat de regular, i un 8% el considera dolent o molt dolent (un 6% el valora com a dolent i un 2% molt dolent), i destaca que quasi la meitat dels enquestats no han contestat (49'5%).

Respecte a Espanya, un 63% consideren que les comunicacions de transport públic són bones o molt bones (un 54% considera el transport públic bo i un 9% molt bo), seguit per un 16% que el qualifica de regular, i un 4% el considera dolent o molt dolent, mentre que un 17'5% s'ha abstenut de valorar-lo.

Els francesos valoren més positivament el transport públic a França (un 52% pensen que es bo o molt bo, davant un 19%-26% dels altres grups, que majoritàriament no han contestat, probablement perquè no coneixen o no han utilitzat el transport públic cap a França). En canvi, els andorrans i els espanyols són els que més consideren bo o molt bo el transport públic a Espanya (67,5% i 65,5% respectivament, per un 59,5% dels francesos, un 54,5% dels portuguesos i un 52% dels d'altres nacionalitats).

**Taula 5.1.1.**

**Vostè viu o ha viscut a França?**

**Lloc on ha viscut**

	Total	Sí	No
<b>% Horitzontals</b>			
<b>Total</b>	<b>754</b>	<b>18,8</b>	<b>81,2</b>
<b>Sexe</b>			
Home	<b>404</b>	19,3	80,7
Dona	<b>349</b>	18,3	81,7
<b>Edat</b>			
18 a 24 anys	<b>58</b>	0,0	100,0
25 a 39 anys	<b>237</b>	17,4	82,6
40 a 54 anys	<b>240</b>	20,3	79,7
55 anys o més	<b>217</b>	23,9	76,1
<b>Nacionalitat</b>			
Andorrana	<b>263</b>	21,3	78,7
Espanyola	<b>254</b>	6,7	93,3
Francesa	<b>43</b>	86,8	13,2
Portuguesa	<b>127</b>	18,5	81,5
Altres	<b>67</b>	11,7	88,3
<b>Nivell d'estudis</b>			
Estudis primaris no acabats o sense estudis	<b>73</b>	11,8	88,2
Ensenyament primari o secundari bàsic	<b>232</b>	12,8	87,2
Ensenyament secundari superior	<b>273</b>	16,7	83,3
Universitaris	<b>174</b>	33,3	66,7
<b>Ocupació</b>			
Directius, propietaris, comandaments intermedis	<b>67</b>	27,1	72,9
Professionals, tècnics i similars	<b>111</b>	27,3	72,7
Personal administratiu i similars	<b>90</b>	13,6	86,4
Treballadors del comerç, hostaleria i serveis personals	<b>134</b>	20,8	79,2
Treballadors de la indústria, construcció i serveis	<b>94</b>	11,5	88,5
Treballadors no qualificats	<b>54</b>	11,5	88,5
Estudiant	<b>20</b>	0,0	100,0
Tasques de la llar	<b>26</b>	8,0	92,0
Jubilat/da	<b>107</b>	26,6	73,4
Aturat/da	<b>42</b>	9,9	90,1
Altres	<b>2</b>	0,0	100,0
No contesta	<b>5</b>	21,2	78,8

	Freqüències	Percentatges
<b>Total</b>	<b>142</b>	<b>100</b>
Haute-Garonne	39	27,5
Paris	37	25,9
Pirineus Orientals	20	14,0
Hérault	11	7,6
Isère	7	5,1
Rhône	5	3,4
Bouche-du-Rhône	5	3,6
Gironde	4	2,9
Loire Atlantique	4	2,8
Nord	3	2,0
Aude	3	2,2
Côte d'Or	3	1,9
Bas-Rhin	2	1,4
Arieja	2	1,4
Allier	1	0,6
Alps Marítims	1	1,0
Gard	1	0,5
Hautes-Alpes	1	0,5
Tarn	1	0,5
Dordogne	1	0,5
Moselle	1	0,5
Cher	1	0,5
Gers	1	0,8
Seine-Maritime	1	0,6
Corse du Sud	1	0,5
Yvelines	1	0,5
Vancluse	1	0,6
No contesta	3	2,1

**Taula 5.1.2.**

**Estudia o ha estudiat a França?**

	Total		
% Horitzontals		Sí	No
<b>Total</b>	<b>754</b>	<b>14,7</b>	<b>85,3</b>
<b>Sexe</b>			
Home	404	14,0	86,0
Dona	349	15,5	84,5
<b>Edat</b>			
18 a 24 anys	58	7,9	92,1
25 a 39 anys	237	14,7	85,3
40 a 54 anys	240	15,2	84,8
55 anys o més	217	16,1	83,9
<b>Nacionalitat</b>			
Andorrana	263	17,5	82,5
Espanyola	254	5,0	95,0
Francesa	43	100,0	0,0
Portuguesa	127	5,5	94,5
Altres	67	2,9	97,1
<b>Nivell d'estudis</b>			
Estudis primaris no acabats o sense estudis	73	2,8	97,2
Ensenyament primari o secundari bàsic	232	7,0	93,0
Ensenyament secundari superior	273	15,8	84,2
Universitaris	174	28,4	71,6
<b>Ocupació</b>			
Directius, propietaris, comandaments intermedis	67	17,6	82,4
Professionals, tècnics i similars	111	27,9	72,1
Personal administratiu i similars	90	13,6	86,4
Treballadors del comerç, hostaleria i serveis personals	134	18,2	81,8
Treballadors de la indústria, construcció i serveis	94	2,2	97,8
Treballadors no qualificats	54	6,4	93,6
Estudiant	20	14,6	85,4
Tasques de la llar	26	0,0	100,0
Jubilat/da	107	19,4	80,6
Aturat/da	42	4,7	95,3
Altres	2	0,0	100,0
No contesta	5	0,0	100,0

**Lloc on ha estudiat**

	Freqüències	Percentatges
<b>Total</b>	<b>111</b>	<b>100</b>
Haute-Garonne	39	35,1
Paris	21	19,2
Pirineus Orientals	20	18,1
Hérault	9	8,0
Nord	6	5,2
Isère	6	5,8
Rhône	2	1,9
Bouche-du-Rhône	2	2,2
Loire Atlantique	2	2,0
Arieja	2	1,5
Gard	1	0,6
Alps Marítims	1	0,6
Aude	1	1,2
Moselle	1	0,6
Cher	1	0,6
Yvelines	1	0,6
No contesta	1	0,6



**Taula 5.1.3.**

**Treballa o ha treballat a França?**

	Total	Sí	No
<b>% Horitzontals</b>			
<b>Total</b>	<b>754</b>	<b>13,0</b>	<b>87,0</b>
<b>Sexe</b>			
Home	404	15,8	84,2
Dona	349	9,8	90,2
<b>Edat</b>			
18 a 24 anys	58	0,0	100,0
25 a 39 anys	237	13,0	87,0
40 a 54 anys	240	12,4	87,6
55 anys o més	217	17,4	82,6
<b>Nacionalitat</b>			
Andorrana	263	9,8	90,2
Espanyola	254	5,5	94,5
Francesa	43	70,0	30,0
Portuguesa	127	17,4	82,6
Altres	67	9,2	90,8
<b>Nivell d'estudis</b>			
Estudis primaris no acabats o sense estudis	73	9,2	90,8
Ensenyament primari o secundari bàsic	232	11,7	88,3
Ensenyament secundari superior	273	11,5	88,5
Universitaris	174	19,0	81,0
<b>Ocupació</b>			
Directius, propietaris, comandaments intermedis	67	19,0	81,0
Professionals, tècnics i similars	111	17,6	82,4
Personal administratiu i similars	90	6,0	94,0
Treballadors del comerç, hostaleria i serveis personals	134	16,6	83,4
Treballadors de la indústria, construcció i serveis	94	13,4	86,6
Treballadors no qualificats	54	7,6	92,4
Estudiant	20	0,0	100,0
Tasques de la llar	26	2,4	97,6
Jubilat/da	107	17,2	82,8
Aturat/da	42	5,4	94,6
Altres	2	0,0	100,0

**Lloc on ha treballat**

	Freqüències	Percentatges
<b>Total</b>	<b>98</b>	<b>100</b>
Paris	27	27,2
Haute-Garonne	21	21,0
Pirineus Orientals	12	11,9
Hérault	5	4,6
Isère	4	3,6
Nord	3	2,9
Gironde	3	2,8
Loire Atlantique	3	3,0
Gard	3	2,8
Côte d'Or	2	2,1
Bas-Rhin	2	2,0
Alps Maritims	2	2,2
Arieja	2	1,8
Indre	2	2,3
Seine-Maritime	2	1,7
Centre de França	2	2,3
Hautes-Alpes	1	0,7
Marne	1	1,4
Cher	1	0,7
Gers	1	1,2
Charente-Maritime	1	1,4
Corse du Sud	1	0,7
Nord de França	1	1,4
Aude	1	0,8
Rhône	1	1,2
No contesta	6	5,4

**Taula 5.2.**

**Vostè té familiars amb els que té contacte a França?**

	Total	No	Sí
<b>% Horitzontals</b>			
<b>Total</b>	<b>754</b>	<b>66,1</b>	<b>33,9</b>
<b>Sexe</b>			
Home	404	68,1	31,9
Dona	349	63,8	36,2
<b>Edat</b>			
18 a 24 anys	58	68,8	31,2
25 a 39 anys	237	71,5	28,5
40 a 54 anys	240	60,3	39,7
55 anys o més	217	66,0	34,0
<b>Nacionalitat</b>			
Andorrana	263	67,2	32,8
Espanyola	254	81,2	18,8
Francesa	43	9,0	91,0
Portuguesa	127	41,0	59,0
Altres	67	88,7	11,3
<b>Nivell d'estudis</b>			
Estudis primaris no acabats o sense estudis	73	62,5	37,5
Ensenyament primari o secundari bàsic	232	65,9	34,1
Ensenyament secundari superior	273	64,6	35,4
Universitaris	174	69,9	30,1
<b>OCUPACIO</b>	<b>754</b>	<b>66,1</b>	<b>33,9</b>
Directius, propietaris, comandaments intermedis	67	67,5	32,5
Professionals, tècnics i similars	111	68,1	31,9
Personal administratiu i similars	90	61,5	38,5
Treballadors del comerç, hostaleria i serveis personals	134	59,4	40,6
Treballadors de la indústria, construcció i serveis	94	72,8	27,2
Treballadors no qualificats	54	64,1	35,9
Estudiant	20	74,4	25,6
Tasques de la llar	26	76,0	24,0
Jubilat/da	107	65,4	34,6
Aturat/da	42	67,0	33,0
Altres	2	68,7	31,3

**Lloc on viuen els familiars**

	Freqüències	Percentatges
<b>Total</b>	<b>256</b>	<b>100</b>
Paris	90	35,1
Haute-Garonne	46	18,0
Pirineus Orientals	23	9,0
Hérault	16	6,4
Arieja	14	5,4
Isère	8	3,1
Gard	7	2,7
Bouche-du-Rhône	7	2,7
Rhône	6	2,2
Nord	6	2,5
Alps Maritims	6	2,5
Gironde	6	2,3
Seine-Maritime	6	2,4
Aude	4	1,5
Côte d'Or	3	1,1
Vancluse	3	1,2
Hautes-Alpes	2	0,8
Haute-Vienne	2	0,9
Moselle	2	0,7
Aube	2	0,9
Loire Atlantique	2	0,9
Indre	1	0,2
Tarn	1	0,5
Dordogne	1	0,5
Pirineus Atlantics	1	0,3
Cher	1	0,3
Gers	1	0,3
Loiret	1	0,3
Puy-de-Dome	1	0,3
Haute-Saône	1	0,3
Charente	1	0,4
Charente-Maritime	1	0,3
Allier	1	0,3
Aisne	1	0,3
Seine-Saint Denis	1	0,3
Nord de França	1	0,3
Bas-Rhin	1	0,3
Yvelines	1	0,2
No contesta	8	3,1

**Taula 5.3.**

**Té amics amb els que es veu sovint a França?**

	Total		
% Horitzontals		Sí	No
<b>Total</b>	<b>754</b>	<b>36,3</b>	<b>63,7</b>
<b>Sexe</b>			
Home	404	39,0	61,0
Dona	349	33,2	66,8
<b>Edat</b>			
18 a 24 anys	58	37,1	62,9
25 a 39 anys	237	40,6	59,4
40 a 54 anys	240	37,7	62,3
55 anys o més	217	30,1	69,9
<b>Nacionalitat</b>			
Andorrana	263	37,4	62,6
Espanyola	254	19,9	80,1
Francesa	43	91,0	9,0
Portuguesa	127	49,7	50,3
Altres	67	33,6	66,4
<b>Nivell d'estudis</b>			
Estudis primaris no acabats o sense estudis	73	27,4	72,6
Ensenyament primari o secundari bàsic	232	29,1	70,9
Ensenyament secundari superior	273	39,3	60,7
Universitaris	174	45,4	54,6
<b>OCUPACIO</b>			
Directius, propietaris, comandaments intermedis	67	35,7	64,3
Professionals, tècnics i similars	111	44,1	55,9
Personal administratiu i similars	90	41,3	58,7
Treballadors del comerç, hostaleria i serveis personals	134	37,0	63,0
Treballadors de la indústria, construcció i serveis	94	39,9	60,1
Treballadors no qualificats	54	25,5	74,5
Estudiant	20	34,1	65,9
Tasques de la llar	26	18,7	81,3
Jubilat/da	107	36,2	63,8
Aturat/da	42	24,2	75,8
Altres	2	31,3	68,7

**Lloc on visiten els amics**

	Freqüències	Percentatges
Total	274	100
Haute-Garonne	85	31,0
Paris	85	31,2
Pirineus Orientals	29	10,6
Hérault	16	6,0
Arieja	8	2,8
Nord	7	2,5
Rhône	7	2,7
Isère	7	2,7
Gironde	6	2,3
Seine-Maritime	5	1,7
Pirineus Atlantics	4	1,4
Aude	4	1,4
Côte d'Or	3	1,0
Gard	3	1,3
Alps Marítims	3	1,0
Bouche-du-Rhône	2	0,9
Hautes-Alpes	2	0,8
Charente	2	0,8
Hautes-Pyrénées	2	0,8
Moselle	2	0,6
Loire Atlantique	2	0,8
Landes	2	0,9
Sud de França	2	0,9
Vancluse	2	0,9
Bas-Rhin	1	0,3
Cher	1	0,3
Allier	1	0,3
Val-de-Marne	1	0,3
Haut-de-Seine	1	0,3
Corse du Sud	1	0,3
Seine-Saint Denis	1	0,3
Yvelines	1	0,2
Indre	1	0,3
Haute-Savoie	1	0,4
No contesta	5	1,8

**Taula 5.4.**

**Té alguna propietat a França?**

	Total	Sí	No
<b>% Horitzontals</b>			
<b>Total</b>	<b>754</b>	<b>3,8</b>	<b>96,2</b>
<b>Sexe</b>	<b>754</b>	3,8	96,2
Home	<b>404</b>	3,1	96,9
Dona	<b>349</b>	4,6	95,4
<b>Edat</b>			
18 a 24 anys	<b>58</b>	0,0	100,0
25 a 39 anys	<b>237</b>	3,8	96,2
40 a 54 anys	<b>240</b>	5,5	94,5
55 anys o més	<b>217</b>	2,9	97,1
<b>Nacionalitat</b>			
Andorrana	<b>263</b>	2,0	98,0
Espanyola	<b>254</b>	0,6	99,4
Francesa	<b>43</b>	45,5	54,5
Portuguesa	<b>127</b>	1,6	98,4
Altres	<b>67</b>	0,0	100,0
<b>Nivell d'estudis</b>			
Estudis primaris no acabats o sense estudis	<b>73</b>	0,9	99,1
Ensenyament primari o secundari bàsic	<b>232</b>	3,5	96,5
Ensenyament secundari superior	<b>273</b>	1,4	98,6
Universitaris	<b>174</b>	9,2	90,8
<b>Ocupació</b>			
Directius, propietaris, comandaments intermedis	<b>67</b>	3,9	96,1
Professionals, tècnics i similars	<b>111</b>	11,8	88,2
Personal administratiu i similars	<b>90</b>	0,0	100,0
Treballadors del comerç, hostaleria i serveis personals	<b>134</b>	3,8	96,2
Treballadors de la indústria, construcció i serveis	<b>94</b>	0,0	100,0
Treballadors no qualificats	<b>54</b>	3,8	96,2
Estudiant	<b>20</b>	0,0	100,0
Tasques de la llar	<b>26</b>	3,1	96,9
Jubilat/da	<b>107</b>	3,8	96,2
Aturat/da	<b>42</b>	0,0	100,0
Altres	<b>2</b>	31,3	68,7

**Lloc on posseeixen una propietat**

	Freqüències	Percentatges
<b>Total</b>	<b>28</b>	<b>100</b>
Pirineus Orientals	10	34,3
Haute-Garonne	4	14,0
Paris	4	15,1
Aude	4	13,9
Loire Atlantique	2	7,8
Bouche-du-Rhône	1	2,4
Hérault	1	4,7
Arieja	1	4,9
Seine-Maritime	1	4,0
No contesta	1	2,8

**Taula 5.5.1.**

**Alguna persona de la seva llar ha residit a França?**

	Total		
% Horitzontals	Sí	No	
<b>Total</b>	<b>754</b>	<b>22,1</b>	<b>77,9</b>
<b>Sexe</b>			
Home	404	21,6	78,4
Dona	349	22,6	77,4
<b>Edat</b>			
18 a 24 anys	58	11,6	88,4
25 a 39 anys	237	20,9	79,1
40 a 54 anys	240	24,1	75,9
55 anys o més	217	23,5	76,5
<b>Nacionalitat</b>			
Andorrana	263	24,5	75,5
Espanyola	254	9,2	90,8
Francesa	43	68,7	31,3
Portuguesa	127	31,0	69,0
Altres	67	14,3	85,7
<b>Nivell d'estudis</b>			
Estudis primaris no acabats o sense estudis	73	18,1	81,9
Ensenyament primari o secundari bàsic	232	22,4	77,6
Ensenyament secundari superior	273	24,3	75,7
Universitaris	174	20,1	79,9
<b>Ocupació</b>			
Directius, propietaris, comandaments intermedis	67	22,1	77,9
Professionals, tècnics i similars	111	24,3	75,7
Personal administratiu i similars	90	23,8	76,2
Treballadors del comerç, hostaleria i serveis personals	134	27,7	72,3
Treballadors de la indústria, construcció i serveis	94	17,8	82,2
Treballadors no qualificats	54	13,0	87,0
Estudiant	20	8,6	91,4
Tasques de la llar	26	10,7	89,3
Jubilat/da	107	27,2	72,8
Aturat/da	42	17,2	82,8
Altres	2	0,0	100,0

**Lloc on ha residit**

	Freqüències	Percentatges
Total	166	100
Haute-Garonne	36	21,5
Paris	35	21,2
Pirineus Orientals	20	12,2
Hérault	10	6,0
Arieja	10	6,0
Gironde	9	5,1
Rhône	6	3,5
Bouche-du-Rhône	5	3,2
Nord	4	2,1
Aude	3	1,8
Charente-Maritime	3	1,5
Vancluse	3	2,0
Côte d'Or	2	1,3
Haute-Vienne	2	1,0
Aube	2	1,4
Isère	2	1,2
Seine-Maritime	2	1,0
Charente	1	0,7
Gard	1	0,4
Indre	1	0,7
Cher	1	0,4
Loiret	1	0,4
Puy-de-Dome	1	0,4
Alps Marítims	1	0,8
Bas-Rhin	1	0,8
Lot	1	0,7
Saône et Loire	1	0,4
Seine-Saint Denis	1	0,4
Nord de França	1	0,4
Centre de França	1	0,4
Yvelines	1	0,4
No contesta	7	4,5

**Taula 5.5.2.**

**Algú de la seva llar ha estudiat a França?**

	Total	Sí	No
<b>% Horitzontals</b>			
<b>Total</b>	<b>754</b>	<b>15,9</b>	<b>84,0</b>
<b>Sexe</b>			
Home	404	13,8	86,2
Dona	349	18,3	81,5
<b>Edat</b>			
18 a 24 anys	58	7,9	92,1
25 a 39 anys	237	11,0	89,0
40 a 54 anys	240	18,8	80,9
55 anys o més	217	19,8	80,2
<b>Nacionalitat</b>			
Andorrana	263	19,5	80,2
Espanyola	254	8,7	91,3
Francesa	43	66,0	34,0
Portuguesa	127	12,8	87,2
Altres	67	2,5	97,5
<b>Nivell d'estudis</b>			
Estudis primaris no acabats o sense estudis	73	13,9	86,1
Ensenyament primari o secundari bàsic	232	13,4	86,6
Ensenyament secundari superior	273	17,2	82,8
Universitaris	174	17,8	81,8
<b>Ocupació</b>			
Directius, propietaris, comandaments intermedis	67	18,7	81,3
Professionals, tècnics i similars	111	18,9	81,1
Personal administratiu i similars	90	15,2	84,0
Treballadors del comerç, hostaleria i serveis personals	134	23,5	76,5
Treballadors de la indústria, construcció i serveis	94	3,4	96,6
Treballadors no qualificats	54	3,8	96,2
Estudiant	20	6,1	93,9
Tasques de la llar	26	19,6	80,4
Jubilat/da	107	23,4	76,6
Aturat/da	42	10,3	89,7
Altres	2	0,0	100,0

**Lloc on ha estudiat**

	Freqüències	Percentatges
<b>Total</b>	<b>120</b>	<b>100</b>
Haute-Garonne	36	30,4
Pirineus Orientals	24	20,3
Paris	16	13,5
Hérault	9	7,7
Arieja	6	5,4
Nord	4	3,0
Rhône	4	3,7
Gironde	2	2,0
Côte d'Or	2	1,7
Bouche-du-Rhône	2	1,5
Seine-Maritime	2	1,4
Gard	1	0,6
Alps Marítims	1	0,5
Aude	1	0,9
Charente	1	0,9
Cher	1	0,6
Loiret	1	0,6
Charente-Maritime	1	0,9
Isère	1	1,1
Lot	1	0,9
Centre de França	1	0,6
Vancluse	1	0,7
No contesta	3	2,8

### Taula 5.5.3.

#### Algú de la seva llar ha treballat a França?

#### Lloc on ha treballat

	Total		
% Horitzontals		Sí	No
<b>Total</b>	<b>754</b>	<b>13,1</b>	<b>86,8</b>
<b>Sexe</b>			
Home	404	11,8	88,2
Dona	349	14,5	85,3
<b>Edat</b>			
18 a 24 anys	58	8,7	91,3
25 a 39 anys	237	10,4	89,6
40 a 54 anys	240	13,4	86,3
55 anys o més	217	16,4	83,6
<b>Nacionalitat</b>			
Andorrana	263	11,7	88,1
Espanyola	254	6,5	93,5
Francesa	43	50,5	49,5
Portuguesa	127	20,3	79,7
Altres	67	5,5	94,5
<b>Nivell d'estudis</b>			
Estudis primaris no acabats o sense estudis	73	7,2	92,8
Ensenyament primari o secundari bàsic	232	16,2	83,8
Ensenyament secundari superior	273	13,5	86,5
Universitaris	174	10,8	88,8
<b>Ocupació</b>			
Directius, propietaris, comandaments intermedis	67	10,9	89,1
Professionals, tècnics i similars	111	15,6	84,4
Personal administratiu i similars	90	8,4	90,8
Treballadors del comerç, hostaleria i serveis personals	134	17,7	82,3
Treballadors de la indústria, construcció i serveis	94	12,4	87,6
Treballadors no qualificats	54	6,5	93,5
Estudiant	20	8,6	91,4
Tasques de la llar	26	5,5	94,5
Jubilat/da	107	17,0	83,0
Aturat/da	42	11,6	88,4
Altres	2	0,0	100,0
No contesta	5	18,7	81,3

	Freqüències	Percentatges
Total	98	100
Paris	23	23,8
Haute-Garonne	19	19,7
Pirineus Orientals	10	10,6
Gironde	9	8,7
Hérault	4	4,3
Bouche-du-Rhône	4	4,0
Rhône	4	4,5
Arieja	4	4,3
Nord	3	2,9
Aude	2	1,8
Isère	2	2,1
Alps Marítims	2	2,4
Aube	2	2,4
Seine-Maritime	2	1,7
Vancluse	2	1,6
Bas-Rhin	1	1,3
Hautes-Alpes	1	0,6
Cher	1	0,7
Loiret	1	0,7
Lot	1	1,1
Saône et Loire	1	0,7
Yvelines	1	0,7
Allier	1	0,7
No contesta	2	2,5

**Taula 5.6.**

**En el darrer any amb quina freqüència ha anat a comprar a França?**

	Total				
% Horitzontals		Cada setmana	1 o 2 cops	De tant en tant	No hi he anat
<b>Total</b>	<b>754</b>	<b>1,5</b>	<b>9,1</b>	<b>13,0</b>	<b>76,4</b>
<b>Sexe</b>					
Home	404	1,6	9,9	13,4	75,1
Dona	349	1,5	8,1	12,6	77,8
<b>Edat</b>					
18 a 24 anys	58	0,0	5,8	5,8	88,4
25 a 39 anys	237	3,1	12,4	13,2	71,4
40 a 54 anys	240	1,6	9,7	12,6	76,2
55 anys o més	217	0,3	5,8	15,3	78,6
<b>Nacionalitat</b>					
Andorrana	263	0,0	11,3	13,7	75,0
Espanyola	254	1,5	5,6	6,2	86,7
Francesa	43	11,8	5,2	55,8	27,2
Portuguesa	127	2,2	7,9	12,8	77,1
Altres	67	0,0	18,5	8,8	72,8
<b>Nivell d'estudis</b>					
Estudis primaris no acabats o sense estudis	73	0,0	3,7	10,0	86,3
Ensenyament primari o secundari bàsic	232	1,5	4,8	11,6	82,0
Ensenyament secundari superior	273	1,1	14,1	13,4	71,4
Universitaris	174	2,9	9,2	15,7	72,1
<b>Ocupació</b>	<b>754</b>	<b>1,5</b>	<b>9,1</b>	<b>13,0</b>	<b>76,4</b>
Directius, propietaris, comandaments intermedis	67	0,0	15,3	19,6	65,1
Professionals, tècnics i similars	111	4,6	9,6	13,0	72,8
Personal administratiu i similars	90	0,0	14,9	13,4	71,7
Treballadors del comerç, hostaleria i serveis personals	134	3,8	9,6	15,4	71,1
Treballadors de la indústria, construcció i serveis	94	0,7	7,2	14,2	77,9
Treballadors no qualificats	54	0,0	3,7	3,8	92,5
Estudiant	20	0,0	0,0	8,6	91,4
Tasques de la llar	26	0,0	11,4	2,7	86,0
Jubilat/da	107	0,0	3,7	14,2	82,1
Aturat/da	42	1,9	12,8	7,7	77,6
Altres	2	0,0	0,0	65,7	34,3



### 5.6.1. Lloc on van a comprar

	<b>Freqüències</b>	<b>Percentatges</b>
<b>Total</b>	<b>178</b>	<b>100</b>
Haute-Garonne	77	43,4
Pirineus Orientals	29	16,5
Arieja	26	14,3
Paris	19	10,5
Hautes-Pyrénées	5	2,9
Aude	4	2,5
Loire Atlantique	2	1,3
Alps Marítims	2	1,4
Charente	2	1,2
Pirineus Atlantics	2	1,4
Hérault	2	1,2
Nord	2	1,3
Rhône	1	0,4
Gironde	1	0,8
Indre	1	0,4
Tarn	1	0,4
Charente-Maritime	1	0,4
Lot	1	0,6
No contesta	9	5,1

**Taula 5.7.1.**

**En el darrer any amb quina freqüència ha anat a passejar o a passar el dia a França?**

	Total				
% Horitzontals		Cada setmana	1 o 2 cops	De tant en tant	No hi ha anat
<b>Total</b>	<b>754</b>	<b>2,1</b>	<b>17,1</b>	<b>17,8</b>	<b>63,0</b>
<b>Sexe</b>					
Home	404	1,7	18,9	18,8	60,7
Dona	349	2,6	14,9	16,7	65,8
<b>Nacionalitat</b>					
Andorrana	263	1,3	18,4	22,5	57,8
Espanyola	254	1,8	11,4	10,4	76,4
Francesa	43	11,8	9,0	62,4	16,8
Portuguesa	127	2,2	17,2	12,5	68,2
Altres	67	0,0	38,3	8,8	53,0
<b>Edat</b>					
18 a 24 anys	58	0,0	13,7	11,6	74,6
25 a 39 anys	237	3,1	15,5	19,2	62,2
40 a 54 anys	240	3,0	23,0	16,5	57,5
55 anys o més	217	0,6	12,8	19,0	67,5
<b>Parròquia on viu</b>					
Canillo	40	12,6	18,1	31,5	37,8
Encamp	92	3,8	14,1	24,8	57,3
Ordino	33	0,0	24,5	34,7	40,7
La Massana	100	0,8	22,8	18,7	57,7
Andorra la Vella	264	0,5	16,9	11,6	71,0
Sant Julià de Lòria	74	0,0	15,2	9,8	75,0
Escaldes-Engordany	148	1,9	14,5	20,7	62,9
<b>Nivell d'estudis</b>					
Estudis primaris no acabats o sense estudis	73	0,9	9,2	11,7	78,2
Ensenyament primari o secundari	232	1,5	11,2	12,8	74,5
Ensenyament secundari superior	273	1,4	21,1	18,4	59,1
Universitaris	174	4,5	21,8	26,3	47,3
<b>Ocupació</b>					
Directius, propietaris, comandaments intermedis	67	2,1	26,5	20,9	50,6
Professionals, tècnics i similars	111	5,8	14,8	25,2	54,2
Personal administratiu i similars	90	0,8	21,5	17,8	60,0
Treballadors del comerç, hostaleria i serveis personals	134	3,8	20,6	18,6	56,9
Treballadors de la indústria, construcció i serveis	94	0,9	17,5	13,2	68,5
Treballadors no qualificats	54	0,0	17,1	6,1	76,8
Estudiant	20	0,0	14,6	8,6	76,8
Tasques de la llar	26	2,4	17,0	8,2	72,4
Jubilat/da	107	0,0	8,1	21,7	70,2
Aturat/da	42	1,9	13,1	12,9	72,2

## Lloc

	<b>Freqüències</b>	<b>Percentatges</b>
<b>Total</b>	<b>279</b>	<b>100</b>
Haute-Garonne	111	39,7
Pirineus Orientals	53	19,2
Paris	34	12,1
Arieja	26	9,5
Aude	13	4,5
Hautes-Pyrénées	11	3,8
Hérault	10	3,5
Gard	5	1,7
Bouche-du-Rhône	4	1,3
Gironde	3	1,0
Pirineus Atlantics	3	1,1
Nord	3	1,1
Isère	2	0,7
Alps Marítims	2	0,6
Bas-Rhin	2	0,6
Indre	2	0,8
Hautes-Alpes	1	0,4
Charente	1	0,4
Cher	1	0,2
Gers	1	0,2
Seine-Maritime	1	0,2
Sud de França	1	0,2
Rhône	1	0,2
Vancluse	1	0,3
Lot et Garonne	1	0,3
No contesta	12	4,4

## Taula 5.7.2.

### En el darrer any amb quina freqüència ha anat a bars, i restaurants a França?

	Total				
% Horitzontals		Cada setmana	1 o 2 cops	De tant en tant	No hi he anat
<b>Total</b>	<b>754</b>	<b>1,2</b>	<b>7,9</b>	<b>12,8</b>	<b>78,1</b>
<b>Sexe</b>					
Home	404	1,6	8,1	13,5	76,8
Dona	349	0,8	7,6	12,0	79,6
<b>Edat</b>					
18 a 24 anys	58	0,0	2,9	8,7	88,3
25 a 39 anys	237	1,5	7,2	15,0	76,3
40 a 54 anys	240	2,2	10,5	11,3	76,0
55 anys o més	217	0,3	7,1	13,3	79,3
<b>Nacionalitat</b>					
Andorrana	263	0,9	8,8	17,8	72,5
Espanyola	254	1,5	5,4	9,2	83,9
Francesa	43	5,2	14,2	31,1	49,5
Portuguesa	127	0,5	1,6	7,3	90,5
Altres	67	0,0	21,4	5,8	72,8
<b>Nivell d'estudis</b>					
Estudis primaris no acabats o sense estudis	73	0,0	1,7	7,1	91,1
Ensenyament primari o secundari bàsic	232	0,6	2,9	7,1	89,3
Ensenyament secundari superior	273	2,1	9,6	13,0	75,4
Universitaris	174	1,3	14,1	22,7	61,9
<b>Ocupació</b>					
Directius, propietaris, comandaments intermedis	67	1,0	12,0	23,3	63,7
Professionals, tècnics i similars	111	2,0	12,7	20,4	64,9
Personal administratiu i similars	90	0,7	15,2	10,7	73,4
Treballadors del comerç, hostaleria i serveis personals	134	2,3	4,6	10,6	82,6
Treballadors de la indústria, construcció i serveis	94	2,1	1,4	10,6	85,9
Treballadors no qualificats	54	0,0	7,8	3,7	88,5
Estudiant	20	0,0	0,0	8,6	91,4
Tasques de la llar	26	0,0	10,7	0,0	89,3
Jubilat/da	107	0,0	5,7	15,8	78,5
Aturat/da	42	1,9	6,4	5,2	86,5
Altres	2	0,0	0,0	31,3	68,7

## Lloc

	<b>Freqüències</b>	<b>Percentatges</b>
<b>Total</b>	<b>165</b>	<b>100</b>
Haute-Garonne	66	39,7
Pirineus Orientals	34	20,7
Paris	22	13,1
Arieja	13	8,0
Aude	9	5,2
Hérault	5	2,8
Hautes-Pyrénées	5	3,0
Loire Atlantique	2	1,3
Gard	2	1,3
Alps Marítims	2	1,1
Bouche-du-Rhône	2	1,1
Pirineus Atlantics	2	1,1
Nord	2	1,4
Gironde	2	1,3
Isère	1	0,4
Hautes-Alpes	1	0,7
Rhône	1	0,4
Cher	1	0,4
No contesta	9	5,1

**Taula 5.7.3.**

**En el darrer any amb quina freqüència a sortit a pubs o discoteques a França?**

	Total				
% Horitzontals		Cada setmana	1 o 2 cops	De tant en tant	No hi he anat
<b>Total</b>	<b>754</b>	<b>0,3</b>	<b>2,7</b>	<b>3,0</b>	<b>94,0</b>
<b>Sexe</b>					
Home	404	0,6	2,7	3,0	93,7
Dona	349	0,0	2,7	3,0	94,2
<b>Edat</b>					
18 a 24 anys	58	0,0	5,8	2,9	91,3
25 a 39 anys	237	1,0	3,8	4,2	91,0
40 a 54 anys	240	0,0	2,1	2,4	95,5
55 anys o més	217	0,0	1,4	2,4	96,3
<b>Nacionalitat</b>					
Andorrana	263	0,0	4,3	4,5	91,2
Espanyola	254	0,9	0,3	0,3	98,5
Francesa	43	0,0	9,0	5,2	85,8
Portuguesa	127	0,0	0,0	3,0	97,0
Altres	67	0,0	6,7	5,8	87,4
<b>Nivell d'estudis</b>					
Estudis primaris no acabats o sense estudis	73	0,0	0,0	0,0	100,0
Ensenyament primari o secundari bàsic	232	0,0	0,3	1,4	98,3
Ensenyament secundari superior	273	0,9	4,0	2,5	92,7
Universitaris	174	0,0	5,1	7,3	87,6
<b>Ocupació</b>					
Directius, propietaris, comandaments, intermedis	67	0,0	1,7	0,0	98,3
Professionals, tècnics i similars	111	0,0	5,7	5,0	89,4
Personal administratiu i similars	90	0,0	6,6	4,5	88,9
Treballadors del comerç, hostaleria i serveis personals	134	1,7	2,1	5,0	91,2
Treballadors de la indústria, construcció i serveis	94	0,0	0,7	1,9	97,4
Treballadors no qualificats	54	0,0	1,5	3,6	94,9
Estudiant	20	0,0	8,6	0,0	91,4
Tasques de la llar	26	0,0	0,0	0,0	100,0
Jubilat/da	107	0,0	0,0	1,8	98,2
Aturat/da	42	0,0	2,7	1,6	95,7
Altres	2	0,0	0,0	0,0	100,0

## Taula 5.8.1

### Amb quina freqüència assisteix a activitats culturals a França?

	Total				
% Horitzontals		Cada setmana	1 o 2 cops	De tant en tant	No hi anat
<b>Total</b>	<b>754</b>	<b>0,4</b>	<b>2,6</b>	<b>3,0</b>	<b>94,0</b>
<b>Sexe</b>					
Home	404	0,6	3,6	3,5	92,3
Dona	349	0,2	1,5	2,3	96,0
<b>Edat</b>					
18 a 24 anys	58	0,0	0,0	0,0	100,0
25 a 39 anys	237	1,0	2,9	2,9	93,3
40 a 54 anys	240	0,3	3,0	3,4	93,3
55 anys o més	217	0,0	2,6	3,4	94,0
<b>Nacionalitat</b>					
Andorrana	263	0,3	2,9	3,8	93,1
Espanyola	254	0,9	1,5	1,9	95,8
Francesa	43	0,0	9,0	9,0	81,9
Portuguesa	127	0,0	0,0	0,0	100,0
Altres	67	0,0	6,7	5,8	87,4
<b>Nivell d'estudis</b>					
Estudis primaris no acabats o sense estudis	73	0,0	0,9	1,1	98,0
Ensenyament primari o secundari bàsic	232	0,0	0,3	0,0	99,7
Ensenyament secundari superior	273	0,9	2,0	3,2	94,0
Universitaris	174	0,4	7,5	7,4	84,7
<b>Ocupació</b>					
Directius, propietaris, comandaments intermedis	67	0,0	4,8	1,2	94,0
Professionals, tècnics i similars	111	0,0	6,5	7,6	86,0
Personal administratiu i similars	90	0,0	4,1	3,2	92,6
Treballadors del comerç, hostaleria i serveis personals	134	1,7	0,8	3,2	94,3
Treballadors de la indústria, construcció i serveis	94	0,0	0,0	0,9	99,1
Treballadors no qualificats	54	0,0	0,0	3,6	96,4
Estudiant	20	0,0	0,0	0,0	100,0
Tasques de la llar	26	0,0	2,4	0,0	97,6
Jubilat/da	107	0,6	3,5	2,4	93,4
Aturat/da	42	0,0	0,0	1,6	98,4
Altres	2	0,0	0,0	0,0	100,0

## Taula 5.8.2.

En el darrer any amb quina freqüència ha fet alguna activitat esportiva a França?

	Total				
% Horitzontals		Cada setmana	1 o cops	2 De tant en tant	No hi he anat
<b>Total</b>	<b>754</b>	<b>0,3</b>	<b>2,3</b>	<b>4,0</b>	<b>93,4</b>
<b>Sexe</b>					
Home	404	0,6	3,1	3,7	92,7
Dona	349	0,0	1,4	4,3	94,3
<b>Edat</b>					
18 a 24 anys	58	0,0	2,9	0,0	97,1
25 a 39 anys	237	1,0	1,4	7,0	90,6
40 a 54 anys	240	0,0	4,1	3,6	92,3
55 anys o més	217	0,0	1,1	2,3	96,7
<b>Nacionalitat</b>					
Andorrana	263	0,0	2,6	4,7	92,6
Espanyola	254	0,9	0,9	1,2	96,9
Francesa	43	0,0	9,0	28,9	62,1
Portuguesa	127	0,0	0,0	0,0	100,0
Altres	67	0,0	5,9	2,9	91,2
<b>Nivell d'estudis</b>					
Estudis primaris no acabats o sense estudis	73	0,0	2,3	0,0	97,7
Ensenyament primari o secundari bàsic	232	0,0	1,1	2,4	96,5
Ensenyament secundari superior	273	0,9	2,3	3,8	93,0
Universitaris	174	0,0	3,9	8,0	88,1
<b>Ocupació</b>	<b>754</b>	<b>0,3</b>	<b>2,3</b>	<b>4,0</b>	<b>93,4</b>
Directius, propietaris, comandaments intermedis	67	0,0	1,7	6,4	91,9
Professionals, tècnics i similars	111	0,0	6,5	7,4	86,1
Personal administratiu i similars	90	0,0	3,3	4,4	92,3
Treballadors del comerç, hostaleria i serveis personals	134	1,7	1,9	5,2	91,2
Treballadors de la indústria, construcció i serveis	94	0,0	1,8	3,3	94,9
Treballadors no qualificats	54	0,0	0,0	0,0	100,0
Estudiant	20	0,0	0,0	0,0	100,0
Tasques de la llar	26	0,0	0,0	0,0	100,0
Jubilat/da	107	0,0	1,6	2,4	96,0
Aturat/da	42	0,0	0,0	1,6	98,4
Altres	2	0,0	0,0	0,0	100,0



**Taula 5.9.**

**Creua la frontera per altres motius no esmentats anteriorment?**

	Total				Freqüències	Percentatges	
% Horitzontals		Sí	No		Total	127	100
<b>Total</b>	<b>754</b>	<b>16,8</b>	<b>83,1</b>		Haute-Garonne	48	37,9
<b>Sexe</b>					Paris	17	13,7
Home	404	17,7	82,3		Pirineus Orientals	14	11,0
Dona	349	15,8	84,0		Arieja	11	8,8
<b>Edat</b>					Aude	8	6,2
18 a 24 anys	58	5,8	94,2		De pas	4	3,0
25 a 39 anys	237	17,7	82,3		Hérault	3	2,4
40 a 54 anys	240	19,9	80,1		Bas-Rhin	2	1,4
55 anys o més	217	15,5	84,2		Loire Atlantique	2	1,8
<b>Nacionalitat</b>					Pirineus Atlantics	2	1,4
Andorrana	263	17,7	82,3		Haute-Vienne	2	1,4
Espanyola	254	12,3	87,5		Hauts-Pyrénées	2	1,4
Francesa	43	49,4	50,6		Sud de França	2	1,4
Portuguesa	127	8,7	91,3		Gironde	2	1,7
Altres	67	24,8	75,2		Alps Marítims	1	0,6
<b>Nivell d'estudis</b>					Hauts-Alpes	1	0,9
Estudis primaris no acabats o sense estudis	73	11,3	88,7		Rhône	1	0,5
Ensenyament primari o secundari bàsic	232	11,0	88,7		Nord	1	0,6
Ensenyament secundari superior	273	18,3	81,7		Vancluse	1	0,6
Universitaris	174	24,7	75,3		No contesta	16	12,8
<b>Ocupació</b>							
Directius, propietaris, comandaments intermedis	67	26,5	73,5				
Professionals, tècnics i similars	111	24,9	75,1				
Personal administratiu i similars	90	13,2	86,8				
Treballadors del comerç, hostaleria i serveis personals	134	20,1	79,9				
Treballadors de la indústria, construcció i serveis	94	12,1	87,9				
Treballadors no qualificats	54	6,1	92,6				
Estudiant	20	0,0	100,0				
Tasques de la llar	26	13,4	86,6				
Jubilat/da	107	13,3	86,7				
Aturat/da	42	17,0	83,0				
Altres	2	65,7	34,3				
No contesta	5	21,2	78,8				

**Taula 5.10.**

**Li agradaria viure a França?**

	Total	Sí	No		Freqüències	Percentatges
<b>% Horitzontals</b>				<b>Total</b>	<b>153</b>	<b>100</b>
<b>Total</b>	<b>754</b>	<b>20,4</b>	<b>79,3</b>	Paris	34	22,3
<b>Sexe</b>				Haute-Garonne	20	12,9
Home	404	22,3	77,2	Qualsevol lloc amb feina	19	12,2
Dona	349	18,2	81,8	Pirineus Orientals	17	11,3
<b>Edat</b>				Sud de França	9	5,6
18 a 24 anys	58	20,9	79,1	Alps Marítims	6	3,6
25 a 39 anys	237	23,4	76,6	Gironde	3	1,9
40 a 54 anys	240	21,5	77,8	Aude	3	2,0
55 anys o més	217	15,9	83,8	Arieja	3	1,8
<b>Nacionalitat</b>				Mediterrani	3	1,8
Andorrana	263	21,2	78,8	Bouche-du-Rhône	3	1,6
Espanyola	254	15,1	84,0	Côte d'Or	2	1,4
Francesa	43	32,4	67,6	Gard	2	1,4
Portuguesa	127	28,4	71,6	Charente	2	1,4
Altres	67	13,9	86,1	Indre	2	1,3
<b>Niell d'estudis</b>				Charente-Maritime	2	1,5
Estudis primaris no acabats o sense estudis	73	12,0	87,1	Hautes-Alpes	1	0,9
Ensenyament primari o secundari bàsic	232	20,9	79,1	Seine-Maritime	1	1,0
Ensenyament secundari superior	273	17,9	81,5	Nord de França	1	0,5
Universitaris	174	27,4	72,6	Hérault	1	0,9
<b>Ocupació</b>				Vancluse	1	0,5
Directius, propietaris, comandaments intermedis	67	20,3	79,7	Isère	1	0,9
Professionals, tècnics i similars	111	19,5	80,5	Loire Atlantique	1	0,5
Personal administratiu i similars	90	11,4	88,6	Haute-Savoie	1	0,8
Treballadors del comerç, hostaleria i serveis personals	134	28,6	70,2	No contesta	23	14,8
Treballadors de la indústria, construcció i serveis	94	22,8	76,4			
Treballadors no qualificats	54	21,4	78,6			
Estudiant	20	31,7	68,3			
Tasques de la llar	26	8,2	91,8			
Jubilat/da	107	14,9	85,1			
Aturat/da	42	23,8	76,2			
Altres	2	31,3	68,7			
No contesta	5	21,2	78,8			

**Taula 5.11.**

**En general, on diria que va amb més freqüència, a França o a Espanya?**

	Total				
% Horitzontals		Espanya	França	Als dos per igual	No contesta
<b>Total</b>	<b>754</b>	<b>87,2</b>	<b>9,2</b>	<b>3,0</b>	<b>0,6</b>
<b>Sexe</b>					
Home	404	88,2	8,8	2,3	0,7
Dona	349	86,1	9,6	3,9	0,4
<b>Edat</b>					
18 a 24 anys	58	97,1	2,9	0,0	0,0
25 a 39 anys	237	85,2	11,5	2,3	0,9
40 a 54 anys	240	85,6	8,9	4,6	0,9
55 anys o més	217	88,4	8,7	2,9	0,0
<b>Nacionalitat</b>					
Andorrana	263	90,7	6,3	3,0	0,0
Espanyola	254	94,6	2,7	2,4	0,3
Francesa	43	35,2	55,8	9,0	0,0
Portuguesa	127	81,9	12,6	2,7	2,7
Altres	67	89,1	8,4	2,5	0,0
<b>Nivell d'estudis</b>					
Estudis primaris no acabats o sense estudis	73	95,6	2,7	1,7	0,0
Ensenyament primari o secundari bàsic	232	88,2	9,3	1,5	0,9
Ensenyament secundari superior	273	86,6	8,2	5,2	0,0
Universitaris	174	84,4	13,3	2,2	0,0
<b>Ocupació</b>					
Directius, propietaris, comandaments intermedis	67	87,3	8,5	4,2	0,0
Professionals, tècnics i similars	111	85,7	8,5	5,8	0,0
Personal administratiu i similars	90	92,1	7,9	0,0	0,0
Treballadors del comerç, hostaleria i serveis personals	134	76,3	20,1	3,1	0,6
Treballadors de la indústria, construcció i serveis	94	92,4	3,0	4,7	0,0
Treballadors no qualificats	54	91,3	6,1	0,0	2,5
Estudiant	20	91,4	8,6	0,0	0,0
Tasques de la llar	26	94,2	5,8	0,0	0,0
Jubilat/da	107	86,6	9,9	3,5	0,0
Aturat/da	42	98,1	0,0	1,9	0,0
Altres	2	68,7	0,0	31,3	0,0
No contesta	5	61,1	0,0	0,0	38,9

**Taula 5.12.1.**

**En l'últim any amb quina freqüència ha anat a França?**

<b>% Horitzontals</b>		<b>No hi ha anat</b>	<b>Alguns cops l'any: 5 o menys</b>	<b>Menys freqüència: 6 - 9 vegades</b>	<b>Cada mes o gairebé: 10 o més</b>	<b>Ns/Nc</b>
<b>Total</b>	<b>754</b>	<b>48,7</b>	<b>31,3</b>	<b>6,3</b>	<b>6,4</b>	<b>7,3</b>
<b>Sexe</b>	<b>754</b>					
Home	<b>404</b>	46,3	34,6	6,8	6,8	5,5
Dona	<b>349</b>	51,4	27,4	5,8	5,9	9,5
<b>Edat</b>						
18 a 24 anys	<b>58</b>	65,9	25,4	5,8	0,0	2,9
25 a 39 anys	<b>237</b>	42,6	32,4	6,4	9,9	8,7
40 a 54 anys	<b>240</b>	46,8	33,2	7,5	5,7	6,8
55 anys o més	<b>217</b>	52,9	29,2	5,1	5,2	7,7
<b>Nacionalitat</b>						
Andorrana	<b>263</b>	48,3	32,0	7,7	5,9	6,1
Espanyola	<b>254</b>	58,4	26,5	2,9	3,3	8,7
Francesa	<b>43</b>	5,2	27,2	28,6	39,0	0,0
Portuguesa	<b>127</b>	47,4	29,1	4,4	6,0	13,1
Altres	<b>67</b>	43,8	52,9	3,4	0,0	0,0
<b>Nivell estudis</b>						
Estudis primaris no acabats o sense estudis	<b>73</b>	61,0	24,0	1,8	2,7	10,4
Ensenyament primari o secundari bàsic	<b>232</b>	59,2	20,7	5,3	5,6	9,4
Ensenyament secundari superior	<b>273</b>	42,5	35,9	8,7	6,1	6,9
Universitaris	<b>174</b>	38,9	41,2	6,0	9,7	4,2
<b>Ocupació</b>						
Directius, propietaris, comandaments intermedis	<b>67</b>	41,0	33,7	10,7	9,5	5,1
Professionals, tècnics i similars	<b>111</b>	45,0	33,3	9,7	8,0	4,0
Personal administratiu i similars	<b>90</b>	50,9	29,3	7,9	7,2	4,6
Treballadors del comerç, hostaleria i serveis personals	<b>134</b>	41,2	36,5	7,6	10,1	4,6
Treballadors de la indústria, construcció i serveis	<b>94</b>	50,7	33,3	3,4	6,6	6,0
Treballadors no qualificats	<b>54</b>	50,3	27,2	4,0	0,0	18,5
Estudiant	<b>20</b>	76,8	14,6	8,6	0,0	0,0
Tasques de la llar	<b>26</b>	56,2	18,0	0,0	5,8	20,0
Jubilat/da	<b>107</b>	55,1	27,7	4,1	5,0	8,1
Aturat/da	<b>42</b>	50,0	32,2	1,6	0,0	16,1
Altres	<b>2</b>	0,0	65,7	0,0	0,0	34,3
No contesta	<b>5</b>	60,1	39,9	0,0	0,0	0,0

**Taula 5.12.2.**

**I a Espanya?**

<b>% Horitzontals</b>		<b>Cada mes o gairebé: 10 o més</b>	<b>Alguns cop l'any: 5 o menys</b>	<b>Amb menys freqüència: entre 6 -9 vegades</b>	<b>No hi anat</b>	<b>Ns/nc</b>
<b>Total</b>	<b>754</b>	<b>61,2</b>	<b>21,3</b>	<b>12,6</b>	<b>4,1</b>	<b>0,1</b>
<b>Sexe</b>						
Home	<b>404</b>	68,9	16,1	9,3	5,0	0,0
Dona	<b>349</b>	52,3	27,4	16,4	3,1	0,2
<b>Edat</b>						
18 a 24 anys	<b>58</b>	77,5	8,8	10,8	2,9	0,0
25 a 39 anys	<b>237</b>	61,2	21,3	13,3	3,2	0,0
40 a 54 anys	<b>240</b>	64,3	20,3	10,9	3,2	0,3
55 anys o més	<b>217</b>	53,6	25,6	14,2	6,6	0,0
<b>Nacionalitat</b>						
Andorrana	<b>263</b>	75,3	11,8	11,2	1,4	0,3
Espanyola	<b>254</b>	59,3	25,0	11,6	2,9	0,0
Francesa	<b>43</b>	31,3	41,5	15,6	11,6	0,0
Portuguesa	<b>127</b>	53,7	26,2	13,3	5,7	0,0
Altres	<b>67</b>	46,7	23,1	18,4	11,7	0,0
<b>Nivell d'estudis</b>						
Estudis primaris no acabats o sense estudis	<b>73</b>	52,7	30,6	11,0	5,7	0,0
Ensenyament primari o secundari bàsic	<b>232</b>	53,9	26,2	16,1	3,2	0,0
Ensenyament secundari superior	<b>273</b>	62,8	21,3	10,4	4,4	0,0
Universitaris	<b>174</b>	73,1	11,0	12,3	3,2	0,4
<b>Ocupació</b>						
Directius, propietaris, comandaments intermedis	<b>67</b>	74,5	9,8	10,3	4,4	1,0
Professionals, tècnics i similars	<b>111</b>	74,0	13,2	12,8	0,0	0,0
Personal administratiu i similars	<b>90</b>	72,7	11,6	14,9	0,8	0,0
Treballadors del comerç, hostaleria i serveis personals	<b>134</b>	48,8	32,8	11,1	5,6	0,0
Treballadors de la indústria, construcció i serveis	<b>94</b>	73,7	12,7	13,5	0,0	0,0
Treballadors no qualificats	<b>54</b>	41,2	44,9	11,4	0,0	0,0
Estudiant	<b>20</b>	82,9	17,1	0,0	0,0	0,0
Tasques de la llar	<b>26</b>	49,2	25,5	16,4	5,8	0,0
Jubilat/da	<b>107</b>	47,1	29,3	13,4	10,3	0,0
Aturat/da	<b>42</b>	58,6	13,9	17,1	10,4	0,0
Altres	<b>2</b>	34,4	31,3	34,3	0,0	0,0
No contesta	<b>5</b>	21,2	18,7	0,0	60,1	0,0

**Taula 5.13.1.**

**Com valoraria l'accés per carretera, condicions d'accessibilitat a França?**

<b>% Horitzontals</b>		<b>Bo o molt bo</b>	<b>Regular</b>	<b>Dolent o molt dolent</b>	<b>No contesta</b>
<b>Total</b>	<b>754</b>	<b>32,7</b>	<b>30,9</b>	<b>18,9</b>	<b>17,6</b>
<b>Sexe</b>					
Home	<b>404</b>	32,3	35,1	20,6	12,0
Dona	<b>349</b>	33,1	26,0	16,9	24,0
<b>Edat</b>					
18 a 24 anys	<b>58</b>	45,0	22,5	11,7	20,9
25 a 39 anys	<b>237</b>	26,0	39,3	17,8	16,9
40 a 54 anys	<b>240</b>	33,2	29,7	24,3	12,8
55 anys o més	<b>217</b>	35,5	25,5	16,2	22,8
<b>Nacionalitat</b>					
Andorrana	<b>263</b>	29,7	29,0	28,8	12,5
Espanyola	<b>254</b>	24,7	29,3	16,7	29,2
Francesa	<b>43</b>	79,2	6,6	14,2	0,0
Portuguesa	<b>127</b>	31,3	40,6	9,5	18,6
Altres	<b>67</b>	47,0	41,6	8,8	2,5
<b>Nivell d'estudis</b>					
Estudis primaris no acabats o sense estudis	<b>73</b>	26,1	28,7	12,4	32,8
Ensenyament primari o secundari bàsic	<b>232</b>	32,6	33,8	10,0	23,7
Ensenyament secundari superior	<b>273</b>	32,9	31,2	22,6	13,4
Universitaris	<b>174</b>	35,8	27,6	27,9	8,7
<b>Ocupació</b>					
Directius, propietaris, comandaments intermedis	<b>67</b>	30,3	41,1	24,2	4,4
Professionals, tècnics i similars	<b>111</b>	41,5	29,8	20,7	8,1
Personal administratiu i similars	<b>90</b>	29,1	26,2	30,9	13,8
Treballadors del comerç, hostaleria i serveis personals	<b>134</b>	33,8	34,5	19,0	12,7
Treballadors de la indústria, construcció i serveis	<b>94</b>	25,5	40,1	15,9	18,6
Treballadors no qualificats	<b>54</b>	25,2	26,4	10,3	38,1
Estudiant	<b>20</b>	74,3	8,6	0,0	17,1
Tasques de la llar	<b>26</b>	30,3	39,7	8,0	22,0
Jubilat/da	<b>107</b>	37,4	21,9	13,9	26,9
Aturat/da	<b>42</b>	16,5	31,8	24,1	27,6
Altres	<b>2</b>	0,0	0,0	100,0	0,0
No contesta	<b>5</b>	18,7	21,2	0,0	60,1

**Taula 5.13.2.**

**Com valoraria l'accés per carretera, condicions d'accessibilitat a Espanya?**

<b>% Horitzontals</b>		<b>Bo o molt bo</b>	<b>Regular</b>	<b>Dolent o molt dolent</b>	<b>No contesta</b>
<b>Total</b>	<b>754</b>	<b>56,1</b>	<b>26,2</b>	<b>16,5</b>	<b>1,2</b>
<b>Sexe</b>					
Home	<b>404</b>	46,9	30,1	22,1	0,9
Dona	<b>349</b>	66,9	21,7	9,9	1,5
<b>Edat</b>					
18 a 24 anys	<b>58</b>	64,6	23,3	12,1	0,0
25 a 39 anys	<b>237</b>	43,9	33,7	20,5	1,9
40 a 54 anys	<b>240</b>	57,6	24,6	17,1	0,6
55 anys o més	<b>217</b>	65,7	20,8	12,2	1,4
<b>Nacionalitat</b>					
Andorrana	<b>263</b>	51,3	27,9	20,5	0,2
Espanyola	<b>254</b>	54,3	24,1	20,1	1,5
Francesa	<b>43</b>	89,5	6,6	0,0	3,9
Portuguesa	<b>127</b>	57,0	30,5	10,3	2,2
Altres	<b>67</b>	58,8	31,9	9,3	0,0
<b>Nivell d'estudis</b>					
Estudis primaris no acabats o sense estudis	<b>73</b>	62,5	27,0	8,5	1,9
Ensenyament primari o secundari bàsic	<b>232</b>	60,4	25,7	12,6	1,4
Ensenyament secundari superior	<b>273</b>	56,7	23,4	19,0	0,8
Universitaris	<b>174</b>	47,8	31,0	21,2	0,0
<b>Ocupació</b>					
Directius, propietaris, comandaments intermedis	<b>67</b>	51,8	26,3	21,9	0,0
Professionals, tècnics i similars	<b>111</b>	50,0	31,2	18,8	0,0
Personal administratiu i similars	<b>90</b>	49,0	34,7	16,3	0,0
Treballadors del comerç, hostaleria i serveis personals	<b>134</b>	57,9	22,2	19,8	0,0
Treballadors de la indústria, construcció i serveis	<b>94</b>	50,2	30,7	19,1	0,0
Treballadors no qualificats	<b>54</b>	63,5	20,0	10,9	5,6
Estudiant	<b>20</b>	82,9	8,6	8,6	0,0
Tasques de la llar	<b>26</b>	75,1	8,0	13,9	3,1
Jubilat/da	<b>107</b>	64,4	21,4	11,4	2,8
Aturat/da	<b>42</b>	50,6	37,2	12,2	0,0
Altres	<b>2</b>	34,4	31,3	34,3	0,0
No contesta	<b>5</b>	39,9	21,2	0,0	38,9

## Taula 5.14.1.

### Com valoraria les comunicacions de transport públic a França?

% Horitzontals		Bo o molt bo	Regular	Dolent o molt dolent	No contesta
<b>Total</b>	<b>754</b>	<b>24,6</b>	<b>18,3</b>	<b>7,6</b>	<b>49,5</b>
<b>Sexe</b>					
Home	<b>404</b>	24,7	19,9	7,8	47,5
Dona	<b>349</b>	24,5	16,5	7,2	51,8
<b>Edat</b>					
18 a 24 anys	<b>58</b>	30,4	10,0	11,7	47,9
25 a 39 anys	<b>237</b>	17,5	22,3	8,0	52,2
40 a 54 anys	<b>240</b>	30,1	15,5	8,3	46,1
55 anys o més	<b>217</b>	24,5	19,6	5,2	50,7
<b>Nacionalitat</b>					
Andorrana	<b>263</b>	25,4	17,1	12,7	44,8
Espanyola	<b>254</b>	19,9	13,7	6,5	59,9
Francesa	<b>43</b>	51,9	25,9	5,2	16,9
Portuguesa	<b>127</b>	26,0	19,9	3,8	50,2
Altres	<b>67</b>	18,6	33,1	0,0	48,2
<b>Nivell d'estudis</b>					
Estudis primaris no acabats o sense estudis	<b>73</b>	25,2	16,8	6,8	51,1
Ensenyament primari o secundari bàsic	<b>232</b>	24,0	15,5	6,4	54,0
Ensenyament secundari superior	<b>273</b>	25,6	20,6	7,8	46,0
Universitaris	<b>174</b>	23,8	19,5	9,2	47,5
<b>Ocupació</b>					
Directius, propietaris, comandaments intermedis	<b>67</b>	27,9	19,8	8,0	44,4
Professionals, tècnics i similars	<b>111</b>	26,6	17,0	7,9	48,6
Personal administratiu i similars	<b>90</b>	21,4	23,7	8,7	46,1
Treballadors del comerç, hostaleria i serveis personals	<b>134</b>	26,8	23,2	13,0	37,0
Treballadors de la indústria, construcció i serveis	<b>94</b>	24,7	13,9	3,2	58,3
Treballadors no qualificats	<b>54</b>	19,9	8,8	1,5	69,8
Estudiant	<b>20</b>	57,3	17,0	0,0	25,7
Tasques de la llar	<b>26</b>	8,7	19,3	11,7	60,2
Jubilat/da	<b>107</b>	24,0	20,2	5,6	50,3
Aturat/da	<b>42</b>	18,4	12,0	9,6	60,0
Altres	<b>2</b>	31,3	34,3	34,4	0,0
No contesta	<b>5</b>	0,0	0,0	0,0	100,0



**Taula 5.14.2.**

**Com valoraria les comunicacions de transport públic a Espanya?**

<b>% Horitzontals</b>		<b>Bo o molt bo</b>	<b>Regular</b>	<b>Dolent o molt dolent</b>	<b>No contesta</b>
<b>Total</b>	<b>754</b>	<b>62,8</b>	<b>15,6</b>	<b>4,1</b>	<b>17,5</b>
<b>Sexe</b>					
Home	<b>404</b>	58,4	17,7	4,4	19,5
Dona	<b>349</b>	68,0	13,2	3,6	15,2
<b>Edat</b>					
18 a 24 anys	<b>58</b>	79,2	7,1	5,8	7,9
25 a 39 anys	<b>237</b>	50,5	20,4	6,3	22,9
40 a 54 anys	<b>240</b>	63,3	16,1	4,3	16,3
55 anys o més	<b>217</b>	71,6	12,2	0,9	15,4
<b>Nacionalitat</b>					
Andorrana	<b>263</b>	67,5	13,0	6,9	12,6
Espanyola	<b>254</b>	65,5	14,2	4,9	15,3
Francesa	<b>43</b>	59,5	14,3	0,0	26,1
Portuguesa	<b>127</b>	54,5	17,0	0,0	28,6
Altres	<b>67</b>	52,1	29,0	0,0	18,8
<b>Nivell d'estudis</b>					
Estudis primaris no acabats o sense estudis	<b>73</b>	67,9	11,4	1,0	19,7
Ensenyament primari o secundari bàsic	<b>232</b>	65,7	13,1	2,6	18,6
Ensenyament secundari superior	<b>273</b>	61,8	16,2	5,6	16,3
Universitaris	<b>174</b>	59,5	19,9	4,9	15,7
<b>Ocupació</b>					
Directius, propietaris, comandaments intermedis	<b>67</b>	56,6	15,6	6,7	21,1
Professionals, tècnics i similars	<b>111</b>	61,1	18,1	3,4	17,4
Personal administratiu i similars	<b>90</b>	64,5	17,0	9,4	9,1
Treballadors del comerç, hostaleria i serveis personals	<b>134</b>	59,3	22,7	2,0	16,0
Treballadors de la indústria, construcció i serveis	<b>94</b>	52,8	11,6	6,5	29,1
Treballadors no qualificats	<b>54</b>	63,3	7,4	1,3	28,0
Estudiant	<b>20</b>	85,4	14,6	0,0	0,0
Tasques de la llar	<b>26</b>	69,4	14,2	2,4	14,0
Jubilat/da	<b>107</b>	74,8	12,2	0,0	12,9
Aturat/da	<b>42</b>	71,1	11,7	6,2	11,0
Altres	<b>2</b>	34,4	65,6	0,0	0,0
No contesta	<b>5</b>	0,0	0,0	21,2	78,8