



TRANSPORT PÚBLIC

Centre de Recerca Sociològica
Institut d'Estudis Andorrans

| | |
|--|----------|
| <u>3.- TRANSPORT PÚBLIC</u> | 3 |
| <u>3.1.- DINS D'ANDORRA, VOSTÈ ES DESPLAÇA AMB UN VEHICLE PARTICULAR O UTILITZA EL TRANSPORT PÚBLIC, ENCARA QUE SIGUI OCASIONALMENT?</u> | 3 |
| <u>3.2.- AMB QUIN TIPUS DE VEHICLE?</u> | 5 |
| <u>3.3.- QUIN ÉS EL PRINCIPAL MOTIU PEL QUAL NO UTILITZA EL TRANSPORT PÚBLIC?</u> | 5 |
| <u>3.4.- AMB QUINA FREQUÈNCIA UTILITZA EL TRANSPORT PÚBLIC PER DESPLAÇAR-SE DINS D'ANDORRA?</u> | 7 |
| <u>3.5.- PER QUINS MOTIUS L'UTILITZA?</u> | 8 |
| <u>3.6.- UTILITZA EL SERVEI DEL BUS EXPRÉS?</u> | 9 |
| <u>3.7.- PER QUINS MOTIUS L'UTILITZA?</u> | 10 |
| <u>3.8.- AMB QUINA FREQUÈNCIA UTILITZA EL BUS EXPRÉS?</u> | 10 |
| <u>3.9.- QUINA ÉS LA PARADA D'ORIGEN I LA DE DESTINACIÓ DELS SEUS VIATGES?</u> | 11 |
| <u>3.10.- QUIN ÉS EL TEMPS DE TRAJECTE?</u> | 12 |
| <u>3.11.- CREU QUE TRIGA MÉS, IGUAL O MENYS QUE EN COTXE PARTICULAR?</u> | 13 |
| <u>3.12.- DES DE QUE ESTÀ EN FUNCIONAMENT EL BUS EXPRÉS VOSTÈ UTILITZA MÉS EL TRANSPORT PÚBLIC, L'UTILITZA AMB LA MATEIXA FREQUÈNCIA O L'UTILITZA MENYS QUE ABANS?</u> | 13 |
| <u>3.13.- INDEPENDENTMENT DE QUE L'UTILITZI O NO, COM VALORA ELS SEGÜENTS ASPECTES DEL TRANSPORT PÚBLIC?</u> | 14 |
| <u>3.14.- INDEPENDENTMENT DE QUE L'UTILITZI O NO, COM VALORA ELS SEGÜENTS ASPECTES DEL BUS EXPRÉS?</u> | 20 |
| <u>3.15.- EN QUINA MESURA CREU QUE AMB EL FUNCIONAMENT DEL BUS EXPRÉS I EL CARRIL BUS HA MILLORAT LA SITUACIÓ DE LA MOBILITAT A ANDORRA?</u> | 22 |
| <u>3.16.- I PENSA QUE MILLORARÀ LA MOBILITAT EN UN FUTUR?</u> | 23 |
| <u>3.17.- COM CREU QUE ES PODRIA MILLORAR EL TRÀNSIT A ANDORRA?</u> | 24 |

3.- TRANSPORT PÚBLIC

3.1.- Dins d'Andorra, vostè es desplaça amb un vehicle particular o utilitza el transport públic, encara que sigui ocasionalment?

| | Freqüència | Percentatge |
|---|------------|-------------|
| Vehicle particular | 502 | 57,7 |
| Transport públic | 166 | 19,1 |
| Tots dos regularment | 101 | 11,6 |
| Cap (no es desplaça amb cap mitjà de transport) | 101 | 11,6 |
| Total | 870 | 100,0 |

La majoria de la població (el 58%) es desplaça normalment amb vehicle particular per Andorra, un 19% es desplaça amb transport públic i gairebé un 12% declara que utilitza els dos mitjans. El 12% restant habitualment no fa servir cap transport per desplaçar-se per Andorra (es desplacen sobretot a peu).

En comparació amb les dades de l'any 2003 s'observa un augment de les persones que utilitzen el transport públic i sobretot de les que combinen transport públic i vehicle particular (un 15% utilitzava principalment el transport públic i només un 3% combinava els dos mitjans), alhora que disminueix la població que es desplaça exclusivament en vehicle privat passant del 68% l'any 2003 al 58%.¹ Aquests resultats indiquen un augment de la utilització del transport públic per part de la població d'Andorra, tot i que també pot haver-hi alguna influència pel canvi en la formulació de la pregunta (en aquest observatori s'ha demanat si utilitzen el transport públic "encara que sigui ocasionalment", puntualització que no s'especificava en l'anterior ocasió).

En funció de l'edat destaca que la població de 25 a 54 anys és la que més s'utilitza el vehicle particular (entre un 69% i un 63%), mentre que els menors de 25 anys (42%) i els més grans de 55 anys (45%) ho fan en menor proporció. D'altra banda, els que fan servir més el transport públic són els més joves (42% dels que tenen de 18 a 25 anys), mentre que la proporció dels que no fan servir ni transport públic ni vehicle particular (perquè es desplacen més a peu) és superior entre els que tenen més de 55 anys (un 15% dels casos d'aquesta franja d'edat) disminuint entre els grups d'edat més joves.

Els homes utilitzen més el vehicle particular per desplaçar-se que les dones (un 69% i un 46% respectivament), mentre que les dones fan servir més el transport públic (el 27% de les dones pel 12% dels homes) i també declaren en major proporció que no utilitzen cap mitjà de transport per desplaçar-se (el 18% de les dones pel 6% dels

¹ Observatori primer quadrimestre 2003.

homes). Aquesta relació és significativa entre els grups de més de 25 anys, però entre els més joves les noies utilitzen el vehicle particular fins i tot més que els nois (52% de les noies pel 37% de les noies), mentre que els nois diuen amb més freqüència que utilitzen el transport públic (46% dels nois pel 32% de les noies). Per tant cal tenir en compte l'efecte de l'edat al parlar de les diferències entre homes i dones pel que fa als mitjans de transport habitual.

Segons el nivell d'estudis destaca que augmenta la utilització del vehicle particular entre les persones amb major formació (del 43% dels que tenen estudis primaris o inferiors al 68% dels que tenen estudis universitaris), mentre que utilitzen més el transport públic els que tenen estudis primaris (27%) o secundaris (19%) que els que tenen estudis universitaris (9%), tot i que controlant aquesta relació en funció de l'edat només és significativa entre els més joves (menors de 25 anys) i entre els més grans (55 anys o més), mentre que els que tenen de 25 a 55 anys, tot i que també s'observen diferències en el mateix sentit (els que tenen menys nivell d'estudis utilitzen més el transport públic i els que tenen estudis superiors es desplacen més en vehicle particular) deixen de ser estadísticament significatives.

En relació a l'activitat i les ocupacions, hi ha una relació en el mateix sentit que s'ha observat en les variables anteriors, ja que els estudiants (població més jove), els jubilats (gent gran i amb menys nivell d'estudis) i els treballadors no qualificats (sobretot dones amb nivells d'estudis més baixos), són els enquestats que menys es desplacen en vehicle particular, i en general fan servir més el transport públic (un 41% dels estudiants, un 36% dels jubilats i un 31% dels treballadors no qualificats); el següent grup en utilitzar amb major proporció el transport públic són els treballadors del comerç, hotelaria i serveis personals (24%). Els jubilats, les mestresses de casa i els treballadors no qualificats també són els col·lectius que diuen en major proporció que habitualment no utilitzen cap mitjà de transport per desplaçar-se per Andorra (al voltant del 17%), ja que solen anar a peu. Per contra, els que menys utilitzen el transport públic i es desplacen en major proporció en vehicle particular són els directius, propietaris i comandaments intermedis, els tècnics i professionals i el personal administratiu.

Tot i que els enquestats de nacionalitat andorrana i francesa són els que en major proporció diuen que es desplacen amb vehicle particular, i els espanyols i el grup d'altres nacionalitat són els que més utilitzen el transport públic, aquestes diferències estan probablement més relacionades amb altres factors (ocupació, nivell d'estudis), ja que controlant per aquestes variables la relació deixa de ser significativa en la majoria dels casos.

Finalment, la població resident a les parròquies centrals (Andorra la Vella i Escaldes-Engordany) i a Sant Julià són les que menys es desplacen amb el vehicle particular (tot i que és el mitjà més utilitzat) i utilitzen més el transport públic o es desplacen a peu, mentre que els residents a les parròquies altes (Canillo, Encamp, Ordino i la Massana) són els que diuen en major proporció que es desplacen en vehicle particular. En general, les persones que viuen en poblacions allunyades del centre de les parròquies diuen majoritàriament que utilitzen el vehicle particular.

(Als que se desplacen en vehicle particular)

3.2.- Amb quin tipus de vehicle?

| | Freqüència | Percentatge |
|--------------|------------|-------------|
| Cotxe | 453 | 90,2 |
| Moto | 39 | 7,8 |
| Cotxe i moto | 10 | 2,1 |
| Total | 502 | 100,0 |

La població que declara que habitualment es desplaça en vehicle particular, ho fa majoritàriament en cotxe (90%), mentre que un 8% ho fa en moto i un 2% combina els dos vehicles. Aquestes proporcions són molt semblants a les recollides en l'observatori de l'any 2003.

(Als que se desplacen en vehicle particular)

3.3.- Quin és el principal motiu pel qual no utilitza el transport públic?

(multiresposta)

| | Freqüència | Percentatge |
|--|------------|-------------|
| Comoditat (independència de desplaçament) | 186 | 37,1 |
| Trajecte (el transport públic no arriba a la destinació) | 141 | 28,0 |
| Horaris | 76 | 15,2 |
| Preu del bitllet | 37 | 7,4 |
| Per la feina | 32 | 6,3 |
| Freqüència del servei | 31 | 6,2 |
| Guanyar temps amb el vehicle particular | 17 | 3,5 |
| Costum | 14 | 2,8 |
| Durada del trajecte | 5 | 1,0 |
| Falta transport public ferroviari | 2 | ,3 |
| Manca d'eficiència | 2 | ,3 |
| Ns / Nc | 6 | 1,2 |
| Base | 502 | |

La població que es desplaça habitualment en vehicle particular, argumenta que la principal raó per la que no utilitza el transport públic és per comoditat (37%) i pel trajecte, ja que el transport públic no arriba fins al lloc on s'han de desplaçar (28%). El tercer motiu més esmentat és l'horari del transport públic (15%) i en menor proporció el preu del bitllet (7%), per la feina (un 6% que necessita el cotxe per motius laborals), per la freqüència del servei (6%), perquè guanyen temps anant amb els seu vehicle (4%) o per costum (3%).

En relació als resultats de l'any 2003 es manté com a primer motiu per no utilitzar el transport públic i en la mateixa proporció la comoditat (38%), però aquell any el segon motiu més esmentat era l'avantatge de guanyar temps amb el vehicle particular (20%), que ha disminuït de forma considerable en l'enquesta actual. Aquest descens pot ser atribuït a una millora del transport públic en aquest aspecte o al fet que es considera menys que desplaçant-se en vehicle particular es guanyi temps degut als problemes de trànsit (cues o retencions de cotxes). El trajecte i els horaris també eren els següents motius per no utilitzar el transport públic, i la freqüència del servei es manté en una proporció similar com a motiu per no utilitzar el transport públic, mentre que el preu del bitllet ha augmentat de menys d'un 1% al 7%.

Tant els homes com les dones han dit en proporcions similars els diferents motius (només destaca que els homes diuen en major proporció que les dones que el no utilitzen el transport públic per motius relacionats amb feina). Per edats destaca que els més joves argumenten com a motiu el preu del bitllet i la comoditat en major proporció, mentre que la població major de 55 anys ho atribueix més sovint a la freqüència del servei i al trajecte (el transport públic no arriba a la destinació desitjada).

Segons l'ocupació els grups que més diuen que no van en transport públic per comoditat són els jubilats, els estudiants i els treballadors no qualificats (tot i que són els grups que més l'utilitzen); el trajecte és el principal inconvenient esmentat pels propietaris, directius o comandaments intermedis, els professionals o tècnics, el personal administratiu i les mestresses de casa que no utilitzen el transport públic; entre els altres motius destaca que els professionals i tècnics són els que més diuen que l'horari del transport públic és el motiu per no utilitzar-lo; els treballadors del comerç, l'hoteleria i els serveis personals i els no qualificats diuen en major proporció que no l'utilitzen pel preu del bitllet; els jubilats són els que més ho atribueixen al costum i els treballadors de la indústria i la construcció i els propietaris, directius i comandaments intermedis són els que més esmenten la feina entre els principals motius.

Per parròquia de residència destaca que els residents a Canillo, Encamp i la Massana són els que més esmenten els horaris com a raó per no utilitzar el transport públic; la població de Canillo i la Massana també diuen en major proporció que la resta que el motiu de no utilitzar-lo és la freqüència del servei i els d'Ordino, Canillo i la Massana diuen més sovint que no l'utilitzen pel preu del bitllet, mentre que els que més diuen que el trajecte és el motiu per no utilitzar el transport públic són els residents a la Massana, Ordino i Escaldes.

3.4.- Amb quina freqüència utilitza el transport públic per desplaçar-se dins d'Andorra?

| | Freqüència | Percentatge | Percentatge vàlid |
|---|------------|-------------|-------------------|
| Cada dia o gairebé cada dia (5-7 dies a la setmana) | 67 | 7,7 | 25,0 |
| 3-4 dies a la setmana | 39 | 4,5 | 14,7 |
| 1-2 dies a la setmana | 49 | 5,7 | 18,5 |
| Amb menys freqüència (menys d'un dia a la setmana) | 110 | 12,7 | 41,2 |
| Ns/nc | 2 | ,2 | ,6 |
| Total | 267 | 30,7 | 100,0 |
| No utilitza el transport públic | 603 | 69,3 | |
| Total | 870 | 100,0 | |

Entre les persones que han dit que utilitzen el transport públic, incloent els que el combinen amb el vehicle particular, el 41% l'utilitza amb poca freqüència (menys d'un dia a la setmana), mentre que la resta són usuaris habituals: un 25% l'utilitza cada dia o gairebé cada dia, un 15% tres o quatre dies a la setmana i un 19% un o dos dies a la setmana.

Les persones que han dit que es desplacen pràcticament sempre amb el transport públic també l'utilitzen amb major freqüència que les que utilitzen els dos mitjans, mentre que la majoria dels que combinen el transport públic i el vehicle privat diuen que utilitzen el primer menys d'un cop a la setmana, per tant són usuaris ocasionals.

Això representa que en el conjunt de la població un 13% utilitza el transport públic amb poca freqüència (menys d'un dia a la setmana), un 6% l'utilitza un o dos dies a la setmana, un 5% tres o quatre dies a la setmana i gairebé un 8% utilitza el transport públic a diari.

Aquesta informació permet conèixer millor el perfil dels usuaris habituals del transport públic, destacant que els més joves (menors de 25 anys) són els que l'utilitzen amb més freqüència (el 24% a diari), disminuint aquesta proporció en augmentar l'edat (només un 4% dels majors de 55 anys l'utilitzen a diari). També hi ha més proporció de dones que l'utilitzen cada dia (10% de les dones davant el 6% dels homes).

En funció del nivell d'estudis l'utilitzen més dies a la setmana els que tenen estudis primaris o inferiors i estudis secundaris o formació professional que els que tenen estudis universitaris. Segons la nacionalitat les diferències en la freqüència d'utilització del transport públic no són significatives.

En relació a l'activitat professional, els estudiants són els que amb més proporció l'utilitzen cada dia (relacionat amb l'edat), mentre que els jubilats són els que l'utilitzen més esporàdicament. En conjunt, els que menys l'utilitzen són els propietaris, directius i comandaments intermedis, el personal administratiu, els professionals i tècnics, i els treballadors de la indústria i la construcció.

Segons la parròquia de residència destaca que els residents a Sant Julià, malgrat que són els que més utilitzen el transport públic, l'utilitzen menys d'un dia a la setmana (és a dir, són molts els que utilitzen el transport públic però pocs dies), mentre que els de les parròquies altes, tot i que són els que menys diuen que l'utilitzen, ho fan en major proporció cada dia (és a dir, són pocs els usuaris del transport públic, però els que l'utilitzen ho fan més dies).

(Només als que utilitzen el transport públic. N=267)

3.5.- Per quins motius l'utilitza?

| | Sí | No |
|----------------------------|-------|-------|
| Gestions personals | 57,4% | 42,6% |
| Oci | 34,0% | 66,0% |
| Anar a comprar | 30,3% | 69,7% |
| Anar o tornar del treball | 26,9% | 73,1% |
| Gestions de treball | 23,4% | 76,6% |
| Anar i/o tornar a l'escola | 9,4% | 90,6% |

Entre les persones que utilitzen el transport públic, el 57% diu que és per desplaçaments per fer gestions personals (anar al metge, al banc...), un 34% també l'utilitza en desplaçaments per activitats d'oci, un 30% utilitza el transport públic per anar a comprar, un 27% per anar o tornar del lloc de treball i un 23% per gestions de treball, mentre que només un 9% l'utilitza per anar o tornar del lloc d'estudi.

Els homes diuen en major proporció que les dones que utilitzen el transport públic per activitats d'oci i per anar o tornar de l'escola, mentre que les dones diuen en major proporció que els homes que l'utilitzen per anar a comprar (per la resta de motius no s'observen diferències significatives entre homes i dones).

En funció de l'edat, els que més l'utilitzen per anar o tornar del treball i per gestions de treball són els que tenen entre 25 i 54 anys (on es concentra la major proporció de població que treballa), mentre que els menors de 25 anys (estudiants) són els que diuen majoritàriament que van en transport públic per anar o tornar del lloc d'estudi i els majors de 55 anys són els que diuen en major proporció que l'utilitzen per gestions personals i per anar a comprar. Els més joves i els més grans també l'utilitzen més que la resta dels grups d'edat per activitats d'oci.

Per nacionalitat o nivell d'estudis no destaquen diferències significatives en els diferents motius per desplaçar-se en transport públic. En funció de l'ocupació, els treballadors de la indústria i la construcció, el personal administratiu i els treballadors del comerç, l'hoteleria o la restauració diuen en major proporció que la resta de grups que l'utilitzen per anar o tornar del treball i els treballadors de la indústria i la construcció també per gestions relacionades amb el treball; els estudiants, els jubilats i les mestresses de casa (població no activa) són els que més diuen que van en transport públic per activitats relacionades amb l'oci, i les mestresses de casa i els jubilats també l'utilitzen més per anar a comprar i per gestions personals, mentre que els estudiants són els que més diuen que l'utilitzen per desplaçar-se al lloc d'estudi.

(Als que utilitzen el transport públic)

3.6.- Utilitza el servei del bus exprés?

| | Freqüència | Percentatge | Percentatge vàlid |
|---------------------------------|------------|-------------|-------------------|
| Sí | 96 | 11,1 | 36,0 |
| No | 168 | 19,3 | 62,5 |
| Ns/nc | 4 | ,5 | 1,5 |
| Total | 268 | 30,8 | 100,0 |
| No utilitza el transport públic | 602 | 69,2 | |
| Total | 870 | 100,0 | |

En el conjunt de la població un 11% utilitza el bus exprés (representen un 36% entre la població que utilitza el transport públic).

Els que diuen en major proporció que utilitzen el bus exprés són els menors de 25 anys (el 27% dels joves, davant un 8% o 10% de la resta de grups d'edat). En funció del sexe, el nivell d'estudis o la nacionalitat les diferències no són significatives, i per ocupacions els que utilitzen més el bus exprés són els estudiants i els professionals o tècnics. Segons la parròquia de residència destaca la població de Sant Julià (36%) com la que més l'utilitza.

(Només als que utilitzen el bus exprés. N=96)

3.7.- Per quins motius l'utilitza?

| | Sí | No |
|----------------------------|-------|-------|
| Gestions personals | 53,5% | 46,5% |
| Anar o tornar del treball | 28,6% | 71,4% |
| Gestions de treball | 22,3% | 77,7% |
| Oci | 21,3% | 78,7% |
| Anar a comprar | 17,6% | 82,4% |
| Anar i/o tornar a l'escola | 3,9% | 96,1% |

Entre la població que utilitza el bus exprés, el principal motiu és per realitzar gestions personals (54%), i en menor proporció l'utilitzen per anar o tornar del lloc de treball (29%), per gestions de treball (22%), per desplaçar-se a realitzar activitats d'oci (21%) o per anar a comprar (18%), i només un 4% per desplaçar-se al lloc d'estudi.

En funció de les variables sociodemogràfiques hi ha diferències però en molts casos no són significatives i tampoc es poden considerar representatives ja que hi ha pocs casos (la pregunta només s'ha realitzat als que utilitzen el bus exprés).

3.8.- Amb quina freqüència utilitza el bus exprés?

| | Freqüència | Percentatge | Percentatge vàlid |
|---|------------|-------------|-------------------|
| Cada dia o gairebé cada dia (5-7 dies a la setmana) | 5 | ,6 | 5,0 |
| 3-4 dies a la setmana | 12 | 1,4 | 12,9 |
| 1-2 dies a la setmana | 22 | 2,5 | 22,5 |
| Amb menys freqüència (menys d'un dia a la setmana) | 57 | 6,5 | 58,9 |
| Ns/nc | 1 | ,1 | ,7 |
| Total | 96 | 11,1 | 100,0 |
| No utilitza el bus exprés | 774 | 88,9 | |
| Total | 870 | 100,0 | |

Entre les persones que utilitzen el bus exprés, el 59% l'utilitza esporàdicament (menys d'un dia a la setmana), un 23% l'utilitza un o dos dies a la setmana, un 13% tres o quatre dies a la setmana i un 5% cada dia. Això representa que en el conjunt de la població un 7% l'utilitza esporàdicament, un 3% l'utilitza un o dos dies a la setmana i un 1% tres o quatre dies a la setmana, mentre que menys d'un 1% l'utilitza a diari.

Segons les variables sociodemogràfiques només s'observa una relació significativa en funció de l'edat, destacant que els més joves són els que en major proporció utilitzen el bus exprés més dies a la setmana.

(Només als que utilitzen el bus exprés 3 o més dies a la setmana. N=17)

3.9.- Quina és la parada d'origen i la de destinació dels seus viatges?

| | Parada d'origen (viatge 1) | | Parada destinació (viatge 1) | |
|---------------------------------------|-------------------------------|-------------|---------------------------------|-------------|
| | Freqüència | Percentatge | Freqüència | Percentatge |
| Sant Julià (centre) | 4 | 25,6% | 6 | 36,7% |
| Rocafort (Les Arades) | 1 | 8,0% | | |
| Rotonda Aixovall | 3 | 17,6% | | |
| Prat Salit (Bon Racó) | 1 | 8,0% | 1 | 4,0% |
| Estadi Comunal | | | 1 | 4,0% |
| Terra Vella (Govern) | | | 2 | 13,6% |
| Marginets (Parc Central) | 2 | 9,6% | 1 | 4,0% |
| Carrer de la Unió (darrera parada) | 5 | 31,2% | 7 | 37,7% |
| Total | 17 | 100,0% | 17 | 100,0% |

| | Parada origen (viatge 2) | | Parada destinació (viatge 2) | |
|---------------------------------------|-----------------------------|-------------|---------------------------------|-------------|
| | Freqüència | Percentatge | Freqüència | Percentatge |
| Sant Julià (centre) | 5 | 30,0% | 4 | 28,3% |
| Rocafort (Les Arades) | | | 1 | 8,9% |
| Rotonda Aixovall | | | 3 | 19,4% |
| Prat Salit (Bon Racó) | 1 | 4,4% | 1 | 8,9% |
| Estadi Comunal | 1 | 4,4% | | |
| Terra Vella (Govern) | 2 | 15,0% | | |
| Marginets (Parc Central) | 1 | 4,4% | | |
| Carrer de la Unió (darrera parada) | 7 | 41,7% | 5 | 34,5% |
| Total | 16 | 100,0% | 16 | 100,0% |

(Només als que utilitzen el bus exprés 3 o més dies a la setmana. N=17)

3.10.- Quin és el temps de trajecte?

Temps del trajecte 1 viatge

| | Freqüència |
|-------|------------|
| 0:04 | 1 |
| 0:05 | 2 |
| 0:10 | 4 |
| 0:12 | 1 |
| 0:15 | 4 |
| 0:20 | 4 |
| Total | 15 |

Temps del trajecte 2 viatge

| | Freqüència |
|-------|------------|
| 0:05 | 1 |
| 0:06 | 2 |
| 0:07 | 1 |
| 0:10 | 4 |
| 0:12 | 1 |
| 0:15 | 4 |
| 0:20 | 1 |
| 0:25 | 1 |
| 0:30 | 2 |
| Total | 15 |

Tot i els pocs casos que es recullen en aquestes preguntes dirigides als usuaris habituals del bus exprés, es pot apreciar que les parades més utilitzades són les del centre de Sant Julià i del Carrer de la Unió (darrera parada). La mitjana de temps per fer el trajecte entre aquests dos punts, segons les persones enquestades, estaria entre els 10 i els 20 minuts.

(Només als que utilitzen el bus exprés. N=96)

3.11.- Creu que triga més, igual o menys que en cotxe particular?

| | Freqüència | Percentatge |
|-------------------------|------------|-------------|
| Es triga més en cotxe | 62 | 64,6 |
| Es triga igual en cotxe | 7 | 7,5 |
| Es triga menys en cotxe | 25 | 25,7 |
| Ns/nc | 2 | 2,2 |
| Total | 96 | 100,0 |

El 65% de les persones que utilitzen el bus exprés diuen que en cotxe triguen més, davant un 8% que diuen que triguen igual i un 26% que pensa que en cotxe triguen menys.

(Només als que utilitzen el bus exprés. N=96)

3.12.- Des de que està en funcionament el bus exprés vostè utilitza més el transport públic, l'utilitza amb la mateixa freqüència o l'utilitza menys que abans?

| | Freqüència | Percentatge | Percentatge vàlid |
|---------------------------|------------|-------------|-------------------|
| Més | 28 | 3,3 | 29,3 |
| Igual | 63 | 7,2 | 65,3 |
| Menys | 2 | ,3 | 2,4 |
| Ns/nc | 3 | ,3 | 2,9 |
| Total | 96 | 11,1 | 100,0 |
| No utilitza el bus exprés | 774 | 88,9 | |
| Total | 870 | 100,0 | |

Entre les persones que utilitzen el bus exprés, un 29% diu que utilitza més el transport públic des de que ha entrat en funcionament aquest transport, pel 65% que diu que l'utilitza igual. En el conjunt de la població equival a un 3% de la població que assegura que utilitza més el transport públic des de que hi ha el bus exprés.

Les diferències en funció de les característiques sociodemogràfiques de la població no són significatives.

(A tots)

3.13.- Independentment de que l'utilitzi o no, com valora els següents aspectes del transport públic?

| | Molt dolent | Dolent | Regular | Bo | Molt bo | Ns/nc |
|--|-------------|--------|---------|-------|---------|-------|
| Horaris | 4,3% | 15,1% | 32,7% | 17,3% | 2,0% | 28,6% |
| Freqüència del servei | 3,8% | 13,4% | 35,6% | 15,9% | 2,4% | 28,9% |
| Preu del bitllet | 32,4% | 22,1% | 10,8% | 4,1% | ,9% | 29,6% |
| Trajecte (el transport arriba a la destinació desitjada..) | 4,3% | 9,0% | 35,3% | 19,2% | 2,6% | 29,6% |
| Durada del trajecte | 2,7% | 7,1% | 43,4% | 14,4% | 1,6% | 30,8% |
| Confort (escales, seients....) | 1,0% | 2,5% | 21,4% | 41,9% | 4,1% | 29,0% |
| Parades d'autobus (si són suficients, si estan en bones condicions...) | 1,5% | 5,0% | 34,2% | 26,3% | 3,2% | 29,7% |
| Carril específic de bus | 5,0% | 8,4% | 33,7% | 11,4% | 4,4% | 37,1% |

Per analitzar cada aspecte agruparem d'una banda els que diuen que és bo o molt bo i de l'altra els que diuen que és dolent o molt dolent per presentar els resultats de manera més clara.

Així, la valoració que fan dels horaris, de la freqüència del servei, del trajecte, de la durada del trajecte, de les parades i del carril bus, és majoritàriament acceptable, ja que entre un 33% i un 43% els considera regulars i la resta es reparteix entre els que els valoren positivament i els que els valoren negativament, amb tendència a qualificar-los de bons. El confort és considerat majoritàriament com a bo o molt bo (46%), mentre que el preu del bitllet és l'aspecte que es valora més negativament (un 55% el defineix com dolent o molt dolent).

En funció del sexe només hi ha diferències significatives en la valoració dels horaris i les parades (les dones els consideren bons o molt bons en major proporció que els homes) i en el preu del bitllet (les dones el consideren en major proporció dolent o molt dolent).

Per edats s'observa que els menors de 25 anys valoren més positivament la majoria dels diferents aspectes del transport públic (horaris, freqüència del servei, trajecte i el carril bus), excepte en el preu del bitllet que diuen en major proporció que és dolent o molt dolent, i en la valoració de les parades on els més grans de 55 anys també ho valoren més positivament que les persones entre 25 i 54 anys. No hi ha diferències significatives en funció de l'edat en la valoració del confort i en la durada del trajecte.

Les persones amb estudis primaris o inferiors consideren en major proporció que els diferents aspectes del transport públic són bons o molt bons (tot i que en el cas de la durada del trajecte i el confort la relació no és significativa), excepte en la valoració del carril bus on la valoració dels que tenen estudis universitaris és més positiva.

També s'observen relacions significatives en la valoració del transport públic en funció de l'activitat de les persones enquestades, excepte en la valoració del confort i del carril bus. Així, els que valoren més positivament els horaris són els estudiants, els jubilats i les mestresses de casa (població no activa); la freqüència del servei la valoren bé en major proporció els treballadors de la indústria i la construcció i els jubilats; el trajecte i la durada del trajecte el qualifiquen més positivament els estudiants, els jubilats i els treballadors no qualificats, mentre que les parades són considerades bones o molt bones en major proporció pels treballadors no qualificats i el personal del comerç, l'hoteleria i els serveis personals. En relació al preu del bitllet destaca que els que el valoren més negativament són els estudiants, els treballadors no qualificats, el personal administratiu i els professionals i tècnics (malgrat que la resta de grups també ho consideren majoritàriament dolent o molt dolent, aquests col·lectius ho diuen en proporcions superiors).

Segons la parròquia de residència, la població de les parròquies altes valora més negativament els diferents aspectes del transport públic, tot i que les relacions amb la durada del trajecte i el confort no són significatives.

En la valoració dels diferents aspectes del transport públic també cal diferenciar entre l'opinió dels usuaris d'aquest servei de l'opinió de les persones que no l'utilitzen. Així, mentre que una bona part de les persones que no utilitzen el transport públic no ha respost (entre un 39% i un 47%), la gran majoria dels que l'utilitzen sí que donen la seva opinió en relació als diferents aspectes (només entre un 5% i un 7% no contesta, excepte en la valoració del carril bus que hi ha més percentatge de no resposta: un 16%).

En general, la valoració de les persones que utilitzen el transport públic (que també són les que més han donat la seva opinió respecte cada aspecte) és més positiva que la de les persones que no l'utilitzen (els que van en vehicle particular o a peu).

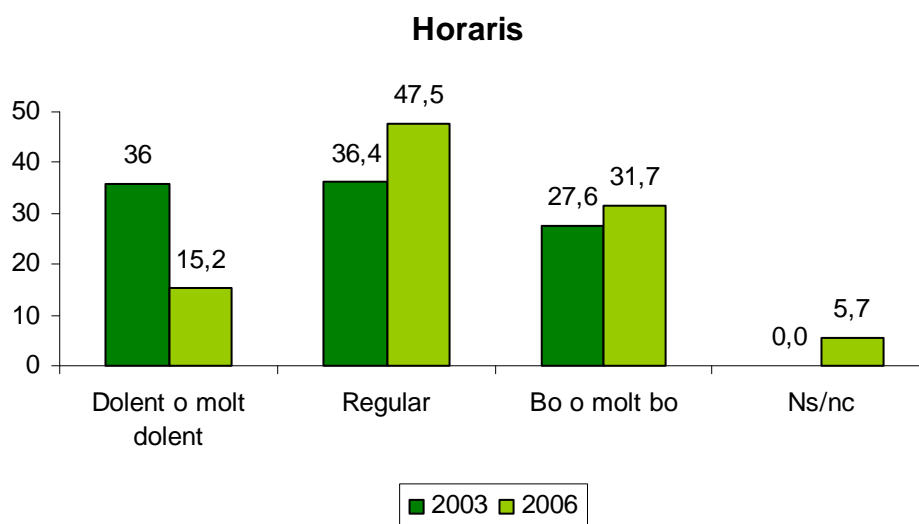
Valoració de les persones que utilitzen el transport públic (N=267)

| | Dolent o molt dolent | Regular | Bo o molt bo | Ns/nc |
|-----------------------|----------------------|---------|--------------|-------|
| Horaris | 15,2% | 47,5% | 31,7% | 5,7% |
| Freqüència del servei | 13,8% | 52,4% | 28,6% | 5,2% |
| Preu del bitllet | 67,7% | 17,9% | 7,4% | 6,9% |
| Trajecte | 6,9% | 54,5% | 32,9% | 5,7% |
| Durada del trajecte | 7,9% | 57,3% | 28,5% | 6,3% |
| Confort | 3,7% | 23,8% | 67,8% | 4,6% |
| Parades | 3,2% | 48,2% | 42,5% | 6,0% |
| Carril bus | 12,2% | 50,7% | 21,5% | 15,7% |

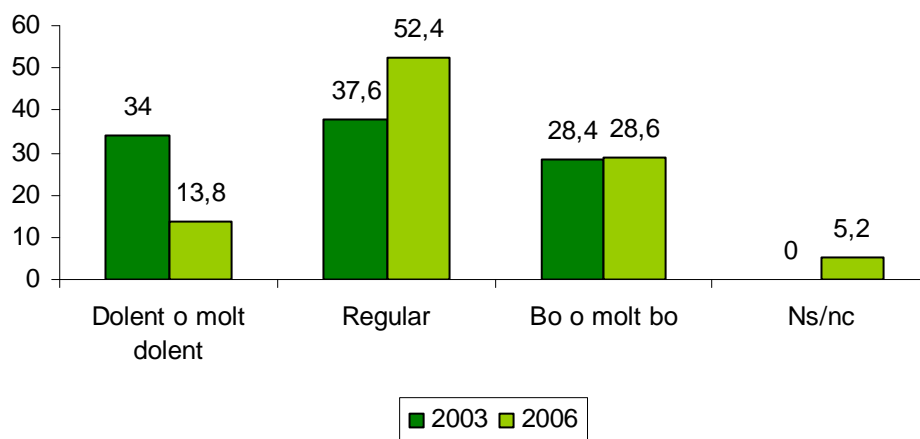
Valoració de les persones que no utilitzen el transport públic (N=603)

| | Dolent o molt dolent | Regular | Bo o molt bo | Ns/nc |
|-----------------------|----------------------|---------|--------------|-------|
| Horaris | 21,3% | 26,1% | 13,9% | 38,7% |
| Freqüència del servei | 18,7% | 28,1% | 13,7% | 39,4% |
| Preu del bitllet | 48,7% | 7,6% | 4,0% | 39,7% |
| Trajecte | 16,2% | 26,8% | 16,9% | 40,2% |
| Durada del trajecte | 10,7% | 37,3% | 10,5% | 41,6% |
| Confort | 3,5% | 20,4% | 36,4% | 39,8% |
| Parades | 8,0% | 28,0% | 23,8% | 40,2% |
| Carril bus | 13,9% | 26,1% | 13,3% | 46,6% |

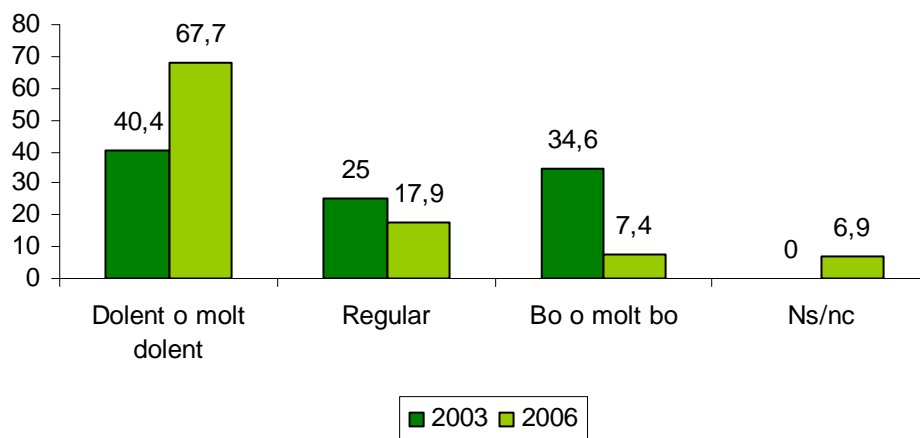
Per fer la comparació amb els resultats de l'any 2003, només tindrem en compte la valoració de les persones que utilitzen el transport públic ja que són les que van respondre en aquell observatori. Com es pot apreciar en els següents gràfics comparatius, en general la valoració dels diferents aspectes del transport públic és millor l'any 2006 ja que en tots els casos ha disminuït la valoració negativa (excepte en relació al preu del bitllet que la proporció de persones que el consideren dolent o molt dolent ha augmentat respecte l'any 2003) i ha augmentat la proporció dels que ho consideren regular o bo.



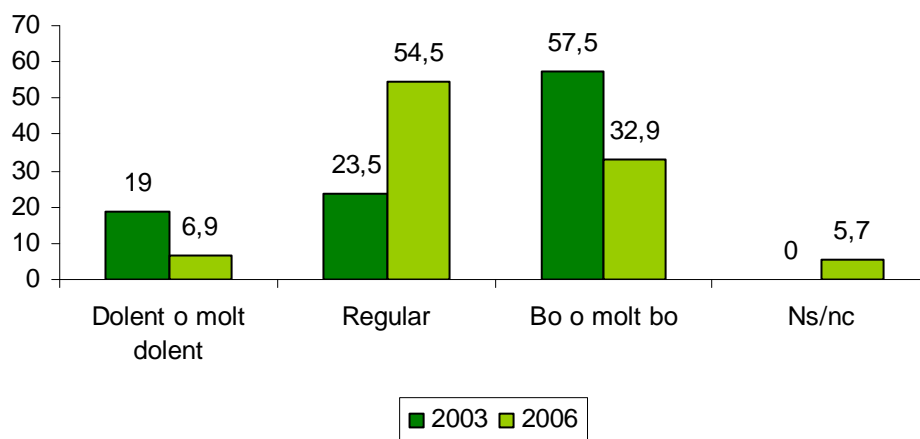
Freqüència



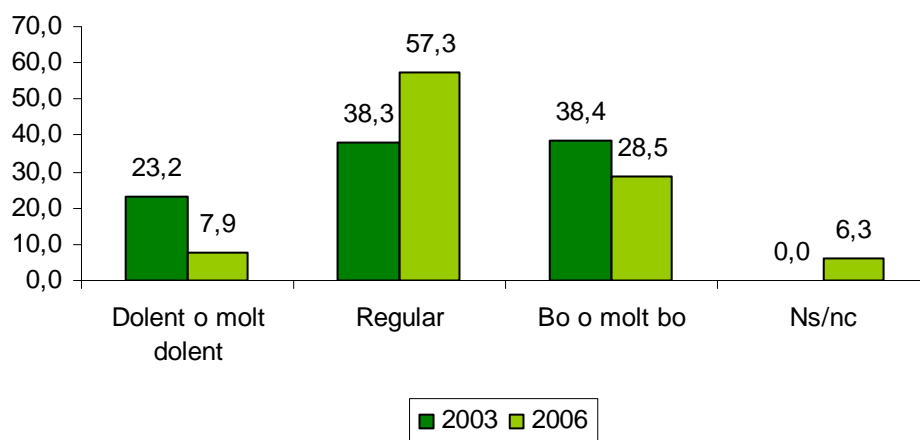
Preu



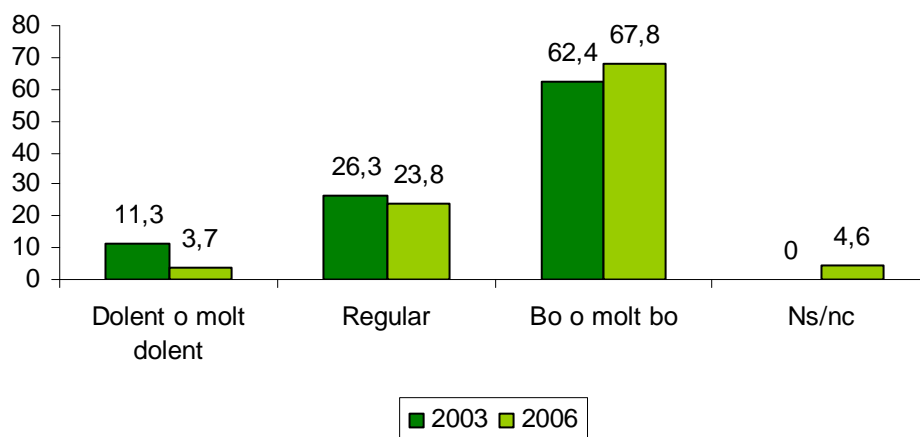
Trajecte



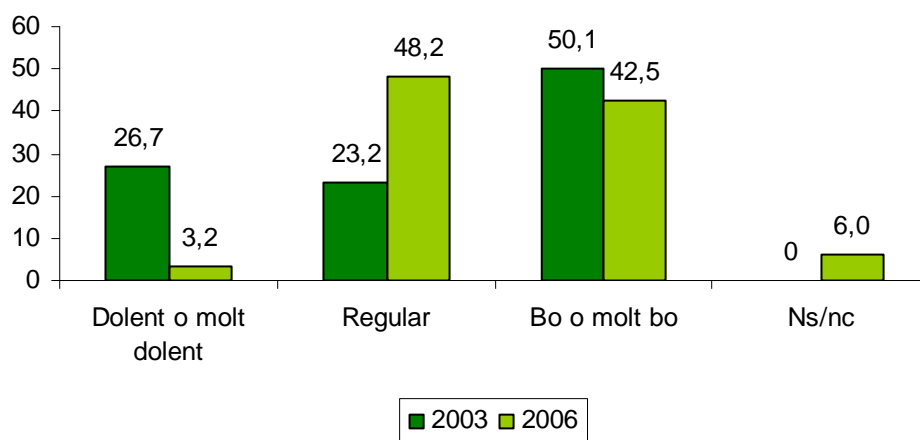
Durada del trajecte



Confort



Parades



3.14.- Independentment de que l'utilitzi o no, com valora els següents aspectes del bus exprés?

| | Molt dolent | Dolent | Regular | Bo | Molt bo | Ns/nc |
|--|-------------|--------|---------|-------|---------|-------|
| Horaris | 1,3% | 1,2% | 5,1% | 18,9% | 18,9% | 54,6% |
| Freqüència del servei | ,6% | ,7% | 4,7% | 22,7% | 16,5% | 54,8% |
| Preu del bitllet | 22,1% | 13,5% | 8,1% | 1,9% | 1,5% | 53,0% |
| Trajecte (el transport arriba a la destinació desitjada..) | 4,8% | 10,6% | 16,3% | 9,5% | 4,5% | 54,4% |
| Durada del trajecte | ,6% | ,7% | 6,0% | 24,7% | 13,0% | 55,0% |
| Confort (escales, seients...) | ,7% | ,6% | 2,9% | 18,0% | 23,3% | 54,4% |
| Parades d'autobús (si són suficients, si estan en bones condicions...) | 2,7% | 12,8% | 14,5% | 11,3% | 3,8% | 54,8% |
| Carril específic de Bus | 4,0% | 5,3% | 23,4% | 11,6% | 5,3% | 50,4% |

En la valoració dels diferents aspectes del bus exprés, destaca que més de la meitat de la població no els ha valorat (Ns/Nc). Tot i així, agrupant d'una banda les valoracions positives (bo o molt bo) i de l'altra les valoracions negatives (dolent o molt dolent), s'observa que les valoracions dels horaris, de la freqüència del servei, de la durada del trajecte i del confort són més aviat positives, mentre que el trajecte, les parades i el carril bus reben una valoració intermèdia (regular) i el preu del bitllet és l'aspecte que es qualifica en major proporció de dolent o molt dolent.

La valoració del bus exprés varia entre els usuaris d'aquest servei i la de les persones que no l'utilitzen, sobretot perquè la majoria de les persones que no l'utilitzen no han opinat sobre els diferents aspectes (entre un 56% i un 61% Ns/Nc).

Els usuaris del bus exprés manifesten majoritàriament que consideren bons o molt bons els horaris (88%), la freqüència del servei (87%), la durada del trajecte (90%) i el confort (97%) d'aquest mitjà de transport. La valoració del trajecte, les parades i el carril bus és qualificada en major proporció de regular (un 44%, un 39% i un 53% respectivament) amb una tendència a considerar bons aquests aspectes (especialment el carril bus). Per contra, la majoria (69%) considera que el preu del bitllet és una aspecte negatiu (dolent o molt dolent). Entre les persones que no utilitzen el bus exprés les valoracions tenen el mateix sentit, però amb unes proporcions inferiors degut a la quantitat de no respostes.

Valoració de les persones que utilitzen el bus exprés (N=96)

| | Dolent o molt dolent | Regular | Bo o molt bo | Ns/nc |
|-----------------------|----------------------|---------|--------------|-------|
| Horaris | ,0% | 8,0% | 88,1% | 3,9% |
| Freqüència del servei | ,0% | 8,7% | 87,4% | 3,9% |
| Preu de bitllet | 68,9% | 19,2% | 8,7% | 3,2% |
| Trajecte | 20,3% | 43,8% | 32,0% | 3,9% |
| Durada del trajecte | 1,7% | 3,6% | 90,1% | 4,6% |
| Confort | ,0% | ,0% | 96,8% | 3,2% |
| Parades | 19,6% | 39,0% | 38,3% | 3,2% |
| Carril bus | 1,7% | 52,8% | 38,4% | 7,0% |

Valoració de les persones que no utilitzen el bus exprés (N=770)

| | Dolent o molt dolent | Regular | Bo o molt bo | Ns/nc |
|-----------------------|----------------------|---------|--------------|-------|
| Horaris | 2,8% | 4,7% | 31,5% | 61,0% |
| Freqüència del servei | 1,4% | 4,3% | 33,1% | 61,2% |
| Preu de bitllet | 31,3% | 6,7% | 2,7% | 59,3% |
| Trajecte | 14,8% | 12,7% | 11,8% | 60,7% |
| Durada del trajecte | 1,3% | 6,4% | 31,0% | 61,3% |
| Confort | 1,5% | 3,3% | 34,3% | 60,9% |
| Parades | 15,1% | 11,3% | 12,3% | 61,3% |
| Carril bus | 10,3% | 19,7% | 14,1% | 56,0% |

Tot i que hi ha algunes diferències en la valoració del bus exprés entre dones i homes no són significatives, en conjunt no són significatives a nivell estadístic.

Segons l'edat destaca que els més joves són els que en major proporció han opinat sobre els diferents aspectes del bus exprés, de manera que el qualifiquen en proporcions superiors de bo o molt bo, però també tenen percentatges superiors en les valoracions negatives ja que en augmentar l'edat augmenta la no resposta i tenen proporcions inferiors tant entre els que ho consideren bo o molt bo com entre els que ho qualifiquen de dolent o molt dolent.

De la mateixa manera (i per influència de l'edat) les persones amb estudis primaris o inferiors són les que menys han respost, de manera que els que tenen estudis secundaris i universitaris en fan en general una valoració més positiva, tot i que en alguns aspectes (preu del bitllet, trajecte, parades) també diuen en proporcions superiors que són dolents o molt dolents degut a que són els que més han respost (és a dir, en aquests casos tenen proporcions superiors tant en la valoració positiva com en la negativa atès que són els que han expressat la seva opinió en major proporció).

En funció de l'activitat de les persones enquestades, tot i que s'observen diferències en les respostes dels diferents grups, en la majoria dels casos no es poden considerar significatives estadísticament.

Segons la parròquia de residència, les persones residents a Sant Julià i a les parròquies centrals (Andorra la Vella i Escaldes-Engordany) són les que valoren més positivament els diferents aspectes del bus exprés (els consideren en major proporció bons o molt bons) mentre que els residents a les parròquies altes ho diuen en proporcions inferiors.

3.15.- En quina mesura creu que amb el funcionament del bus exprés i el carril bus ha millorat la situació de la mobilitat a Andorra?

| | Freqüència | Percentatge |
|---------|------------|-------------|
| Molt | 28 | 3,3 |
| Bastant | 186 | 21,4 |
| Poc | 176 | 20,2 |
| Gens | 366 | 42,1 |
| Ns/nc | 113 | 13,0 |
| Total | 870 | 100,0 |

En el moment de l'enquesta (novembre/desembre 2006, dos mesos després de l'entrada en funcionament del bus exprés i el carril bus), el 42% de la població considera que el bus exprés i el carril bus no han millorat gens la situació de la mobilitat a Andorra, un 20% considera que ha millorat poc, un 21% considera que ha millorat bastant i un 3% diu que ha millorat molt. Un 13% no ha respost.

Les diferències entre les respostes de dones i homes no són molt grans i es deuen a que els homes han donat la seva opinió en major proporció que les dones (un 9% dels homes no han respost, pel 18% de les dones), de manera que tenen percentatges lleugerament superiors en les diferents respostes. En funció de l'edat també augmenta la proporció de no resposta entre els grups de més edat, però també sembla que els més crítics són els que tenen entre 25 i 54 anys (són els que en major proporció diuen que no ha millorat gens o poc, i els que menys diuen que ha millorat bastant o molt).

Segons el nivell d'estudis, els que tenen formació secundària o universitària són més crítics que els que tenen estudis primaris o inferiors ja que diuen en major proporció que no ha millorat gens (el 45% dels que tenen estudis secundaris i el 44% dels que tenen estudis universitaris), tot i que també són els que més han respost. En relació a l'ocupació destaca que els que diuen en major proporció que la mobilitat no ha millorat gens són els administratius (53%), els treballadors de la indústria i la construcció (52%), els professionals o tècnics (46%) i el grup dels propietaris, directius i comandaments intermedis (44%).

Aquestes relacions (en funció del sexe, l'edat, el nivell d'estudis i l'ocupació) deixen de ser significatives si només es consideren les persones que han respost.

Per parròquies destaca que els residents a Sant Julià són els que consideren en major percentatge que la mobilitat ha millorat molt (6%) o bastant (40%) amb el bus exprés i el carril bus, mentre que els de les parròquies altes diuen majoritàriament que no ha millorat gens (51%).

3.16.- I pensa que millorarà la mobilitat en un futur?

| | Freqüència | Percentatge |
|---------|------------|-------------|
| Molt | 31 | 3,6 |
| Bastant | 229 | 26,3 |
| Poc | 175 | 20,1 |
| Gens | 301 | 34,6 |
| Ns/nc | 134 | 15,5 |
| Total | 870 | 100,0 |

En relació a les previsions de millora de la mobilitat en el futur un 4% pensa que millorarà molt, mentre que un 26% confia en que millorarà bastant; per contra un 20% pensa que millorarà poc i un 35% gens.

En funció del sexe destaca que els homes han respost en major proporció que les dones (un 11% i un 20% respectivament no han respost), de manera que els homes mostren percentatges superiors en les diferents respostes i si es considera només els que han respost no hi ha diferències significatives. Per edats també augmenta la proporció de no resposta entre els grups de més edat només un 1% dels més joves no ha respost, pel 26% dels majors de 55 anys), i en general els més joves són els més pessimistes. Segons el nivell d'estudis (i per efecte de l'edat) els que tenen estudis primaris són els que menys han respost, de manera que la relació no és significativa si només es tenen en compte els que han donat la seva opinió.

En relació a l'ocupació, destaca que el personal administratiu és el que diu amb més freqüència que en el futur la mobilitat no millorarà gens (gairebé el 50%), però les diferències no són significatives si només es considera els que han respost.

La població de les parròquies altes també diuen en major proporció que la mobilitat no millorarà gens en el futur, mentre que els residents a Sant Julià són els més optimistes.

3.17.- Com creu que es podria millorar el trànsit a Andorra?

| | Freqüència | Percentatge |
|--|------------|-------------|
| Utilitzant més el transport públic | 140 | 16,1 |
| Millorant i ampliant el transport públic | 129 | 14,8 |
| Ampliant infraestructures (túnels, circumval·lacions...) | 114 | 13,1 |
| Tren aeri | 87 | 10,0 |
| Millorant les carreteres | 46 | 5,3 |
| Limitant la circulació dels vehicles particulars | 44 | 5,1 |
| Ampliar el carril bus | 29 | 3,4 |
| Baixar preu bus | 28 | 3,2 |
| Treure el carril bus | 12 | 1,4 |
| Modificant els horaris laborals | 8 | 1,0 |
| Menys obres | 8 | ,9 |
| Menys urbans i més senyalització | 5 | ,6 |
| No es pot no hi ha espai per carreteres | 5 | ,5 |
| Més parades bus expres | 4 | ,4 |
| Controlar el transit en festius | 4 | ,5 |
| Altres transports públics (funicular, tramvia...) | 3 | ,3 |
| Fer passar els camions pel carril bus | 2 | ,2 |
| Horaris especials per als transportistas | 2 | ,2 |
| Més urbans a les rotondes | 2 | ,2 |
| Moto | 2 | ,2 |
| Horaris de les obres | 2 | ,2 |
| Altres mitjans | 3 | ,4 |
| Ns/nc | 192 | 22,0 |
| Total | 870 | 100,0 |

Entre les solucions per millorar el trànsit a Andorra més esmentades destaquen l'augment de la utilització del transport públic (16%) i la seva millora i ampliació (15%). Relacionat amb el transport públic també es proposen mesures com el tren aeri (10%) o altres mitjans (funicular, tramvia...), ampliar el carril bus (3%) i baixar el preu del bitllet de bus (3%). Un 13% considera que seria bo pel trànsit la millora i ampliació d'infraestructures (túnels, rotondes...) i un 5% pensa que s'han de millorar les carreteres. Un altre 5% considera que seria bo limitar la circulació dels vehicles particulars (fomentant que la gent agafi menys el cotxe, que comparteixin el cotxe...). En menor proporció hi ha qui proposa mesures com treure el carril bus, modificar els horaris laborals o intervenir en altres mesures que afecten el trànsit (obres, urbans, senyalització, circulació de camions...). També destaca que prop d'un 22% de les persones enquestades no han respost aquesta pregunta.