



## PRINCIPALS ASPECTES A MILLORAR D'ANDORRA

Centre de Recerca Sociològica  
Institut d'Estudis Andorrans

**2. ASPECTES A MILLORAR ..... 3**

**2.1. QUINS CONSIDERA QUE SÓN, PER ORDRE D'IMPORTÀNCIA, ELS TRES ASPECTES QUE  
CALDRIA MILLORAR D'ANDORRA, EN L'ACTUALITAT? ..... 3**

## 2. ASPECTES A MILLORAR

### 2.1. Quins considera que són, per ordre d'importància, els tres aspectes que caldria millorar d'Andorra, en l'actualitat?

A la taula següent es pot veure la llista de problemes agrupats que els enquestats han esmentat com a **primera opció** (el desglossament de tots els problemes anomenats pels enquestats es poden trobar a l'annex 8.3).

**Principal problema esmentat pels enquestats. Taula 1**

	<b>Freqüències</b>	<b>Percentatges</b>
<b>Total</b>	<b>877</b>	<b>100</b>
<b>Problemes per trobar feina</b>	223	25,5
<b>Polítiques socials, prestacions i pensions</b>	81	9,3
<b>Trànsit</b>	79	9,0
<b>Economia</b>	77	8,7
<b>Política andorrana</b>	40	4,6
<b>Condicions laborals</b>	40	4,5
<b>Salaris baixos</b>	39	4,5
<b>Vivenda cara</b>	33	3,8
<b>Manca d'infraestructures i equipaments</b>	32	3,7
<b>Turisme</b>	28	3,1
<b>Nivell de vida car</b>	26	2,9
<b>Qualitat de vida</b>	17	1,9
<b>Aparcaments</b>	14	1,6
<b>Medi ambient</b>	14	1,6
<b>Transport públic</b>	12	1,4
<b>Integració al país dels immigrants</b>	12	1,4
<b>Funcionament de les administracions</b>	11	1,2
<b>Dificultats dels immigrants</b>	9	1,0
<b>Educació</b>	8	0,9
<b>Sanitat</b>	7	0,8
<b>Joventut</b>	6	0,6
<b>Valors</b>	6	0,7
<b>Creixement desordenat</b>	5	0,6
<b>Problemes socials</b>	5	0,6
<b>Manca de mà d'obra qualificada</b>	4	0,4

## Primer semestre del 2010

<b>Comerç</b>	3	0,3
<b>Guarderies</b>	2	0,2
<b>Altres</b>	3	0,3
<b>Cap</b>	2	0,2
<b>No contesta</b>	38	4,3

El primer aspecte a millorar que presenta el percentatge més elevat en aquests observatori és les “dificultats o problemes per trobar feina” (un 25,5%), seguit, en segon lloc, però a molta distància per tres problemes amb el mateix percentatge: “les polítiques socials, prestacions i pensions”, “el transit” i “l’economia” (amb un 9% en cadascuna de les problemàtiques); en tercer lloc, “la política andorrana” amb un 5% de les respostes i en quart lloc, trobem dos problemes amb la mateixa freqüència: “les condicions laborals” i els salaris baixos” (amb un 4,5%).

En relació amb l’Observatori previ, s’observa que l’aspecte més esmentat per la població enquestada i que és “els problemes per trobar feina” disminueix 3 punts percentuals en relació amb l’estudi del segon semestre de 2009, en canvi, “les polítiques socials” augmenten 4 punts percentuals, i l’economia es redueix tres punts percentuals respecte al darrer estudi (un 12% en el segon semestre de 2009 respecte a un 9% en l’actual i si fem la valoració del primer problema esmentat) i, pel que fa al transit es manté estable respecte a l’estudi anterior.

Si fem la valoració de l’agrupació dels tres problemes esmentats per la població enquestada (taula multiresposta) resulten els percentatges següents:

### Agrupació dels 3 principals problemes esmentats per la població. Taula 2

	<b>Freqüències</b>	<b>Percentatges</b>
<b>Total</b>	<b>877</b>	
<b>Problemes per trobar feina</b>	346	39,5
<b>Trànsit</b>	207	23,6
<b>Polítiques socials, prestacions i pensions</b>	204	23,3
<b>Vivenda cara</b>	133	15,2
<b>Economia</b>	133	15,2
<b>Nivell de vida car</b>	117	13,3
<b>Condicions laborals</b>	90	10,2
<b>Salaris baixos</b>	86	9,8
<b>Política andorrana</b>	86	9,9
<b>Qualitat de vida</b>	78	8,9
<b>Turisme</b>	76	8,7
<b>Manca d’infraestructures i equipaments</b>	62	7,0
<b>Aparcaments</b>	45	5,1

## Primer semestre del 2010

<b>Sanitat</b>	36	4,1
<b>Transport públic</b>	36	4,1
<b>Medi ambient</b>	33	3,8
<b>Integració al país dels immigrants</b>	24	2,7
<b>Educació</b>	24	2,8
<b>Dificultats dels immigrants</b>	21	2,4
<b>Funcionament de les administracions</b>	19	2,2
<b>Creixement desordenat</b>	15	1,7
<b>Joventut</b>	15	1,8
<b>Problemes socials</b>	11	1,2
<b>Manca de mà d'obra qualilficada</b>	10	1,1
<b>Comerç</b>	9	1,1
<b>STA</b>	8	0,9
<b>Altres</b>	7	0,8
<b>Guarderies</b>	6	0,7
<b>Valors</b>	6	0,7
<b>Cap</b>	2	0,2
<b>No contesta</b>	38	4,3

Nota: Al ser una taula conjunta (a on estan agrupats els principals problemes per a cada enquestat) la suma dels percentatges és més gran de 100.

Si ens hi fixem en el conjunt dels tres principals aspectes a millorar que han esmentat els enquestats es comprova que en primer lloc, se situen els “problemes per trobar feina” amb un percentatge considerable d’un 39,5%, seguit a distància pel “trànsit” i amb un 24% de les respostes; en tercer lloc, i a molt poca distància del problema anterior, s’assenyalen “les polítiques socials prestacions i pensions” amb un 23% de les respostes i, en quart lloc, se situen alhora “la vivenda cara” i “l’economia” (amb un 15%). En cinquè i sisè lloc, trobem “el nivell de vida car” i “les condicions laborals” (amb un 13% i un 10% respectivament).

Si fem una valoració de l’evolució d’aquests problemes respecte a l’Observatori del segon semestre de 2009 s’observa que “els problemes per trobar feina” es redueixen en poc més d’1 punt percentual, el trànsit també presenta una reducció de 3 punts percentuals, “el nivell de vida car” una disminució important de 15 punts; la vivenda cara i l’economia també es redueixen en uns 6 punts percentuals respectivament; i en canvi, es produeix un increment significatiu respecte a l’estudi previ de gairebé 4 punts pel que fa a “les polítiques socials, prestacions i pensions”.

**Agrupació dels problemes per àrees temàtiques. Taula 3**

	<b>Freqüències</b>	<b>Percentatges</b>
<b>Total</b>	<b>877</b>	
<b>Problemes per trobar feina</b>	346	39,5
<b>Nivell de vida car, vivenda cara i salaris baixos</b>	272	31,0
<b>Polítiques socials, prestacions i pensions, problemes socials, guarderies i sanitat</b>	244	27,8
<b>Trànsit</b>	207	23,6
<b>Economia, comerç i turisme</b>	201	22,9
<b>Política andorrana, , funcionament de les administracions</b>	106	12,0
<b>Manca d'infraestructures, equipaments i aparcaments</b>	104	11,9
<b>Condicions laborals</b>	90	10,2
<b>Qualitat de vida</b>	78	8,9
<b>Medi ambient i creixement desordenat</b>	44	5,0
<b>Transport públic</b>	36	4,1
<b>Educació</b>	24	2,8
<b>Integració al país dels immigrants</b>	24	2,7
<b>Dificultats dels immigrants</b>	21	2,4
<b>Altres</b>	21	2,4
<b>Joventut</b>	15	1,8
<b>Manca de mà d'obra qualificada</b>	10	1,1
<b>Cap</b>	2	0,2
<b>No contesta</b>	38	4,3

A la taula anterior s'han agrupat per àmbits temàtics els resultats de la taula número 2, de manera que cada grup es compta com un cas quan un enquestat ha respost una vegada o més qualsevol d'aquests problemes (si contesta més d'un problema que està dins de l'agrupació només es compta com una resposta).

Així doncs, en aquesta classificació, el conjunt de problemes més esmentat són els "problemes per trobar feina" (39,5%), seguit del "nivell de vida car, vivenda cara i salaris baixos" (31%), "polítiques socials, prestacions i pensions, problemes socials, guarderies i sanitat" (28%), el "trànsit" (24%), i "l'economia, comerç i turisme" (23%).

A continuació es detallen els sis problemes més anomenats pels enquestats amb les principals relacions sociodemogràfiques amb significació estadística.

### **Problemes per trobar feina**

	<b>Freqüències</b>	<b>Percentatges</b>
<b>Total</b>	<b>877</b>	<b>100</b>
<b>Problemes per trobar feina</b>	346	39,5
<b>No ha dit aquest problema</b>	531	60,5

Un 39,5% dels enquestats creu que un dels tres principals problemes d'Andorra, ara per ara, són els problemes per trobar feina.

Si fem la relació entre les persones que han esmentat aquest problema amb les característiques sociodemogràfiques es troben les següents relacions amb significació estadística: pel que fa al sexe i l'edat les proves d'associació no són significatives però s'observa que són les dones (un 41% envers un 38% en el cas dels homes) i pel que fa a l'edat, són els intervals intermedis de 25 a 54 anys els que presenten els percentatges superiors entre els que creuen que un dels tres principals problemes del país és la feina (un 45% i un 40% respectivament).

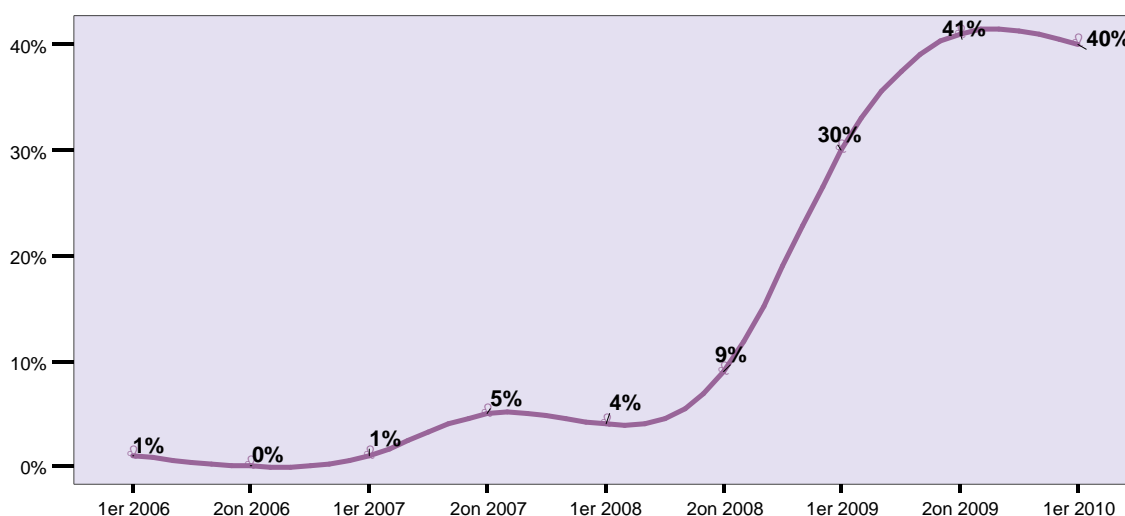
En relació amb la nacionalitat són els portuguesos (un 54%), seguit d'espanyols (43%), els d'altres nacionalitat (37%) els grups nacionals que més esmenten aquest problema; en canvi, són els andorrans i francesos les nacionalitats que presenten les freqüències inferiors (un 33% i un 20% respectivament). Gairebé, l'escala resultant ens mostra amb tota seguretat una escala subjacent de la major o menor fragilitat de la situació sociolaboral de cadascun dels segments detallats.

Pel que fa els estudis i en línies generals, s'observa que a mesura que aquests incrementen es redueixen les freqüències entre els que anomenen les dificultats per trobar feina, en aquests sentit s'observa que la població amb estudis primaris no acabats o sense estudis esmenta les dificultats per trobar feina en un 41%, seguit dels que tenen estudis primaris o secundaris bàsics que ho esmenten amb una freqüència superior del 50% i en canvi, les formacions superiors ho diuen en proporcions inferiors: un 38% entre els que tenen estudis de secundària superior i un 21% entre els de formació universitària. En aquest cas, la tendència sembla un clar reflex que la crisi colpeix més els segments socials amb baixa formació.

En relació amb l'ocupació els grups ocupacionals que presenten els percentatges més elevats pel que fa a esmentar els problemes per trobar feina són: els aturats (amb un 62%), seguit dels treballadors no qualificats (59%), treballadors qualificats i

semiquualificats de la indústria construcció i agricultura (52%), els treballadors del comerç, l'hostaleria i serveis personal (49%) i el personal administratiu i similar. En canvi, s'observen les proporcions inferiors entre els professionals, tècnics i similar (18%) i directius, propietaris (un 28%).

### **Evolució manca de treball, dificultats per trobar feina**



Al gràfic anterior es pot comprovar com ha estat l'evolució del problema de “la manca de treball i les dificultats per trobar feina”. Fins al segon semestre de 2007, la percepció que té la població envers a aquesta qüestió presentava unes freqüències mínimes i és a partir del segons semestre de 2008 on s'inicia una progressió ascendent brusca (amb un increment significatiu de 32 punts percentuals), que arriba al seu punt àlgid en el 2on semestre de 2009. La tendència, però, sembla haver assolit el seu punt d'inflexió justament en el darrer semestre, mentre que en el primer semestre s'inicia un lleu descens. Tanmateix, caldrà esperar a futurs observatoris per veure si realment estem davant d'un canvi de tendència, o si només es tracta d'una fluctuació dins la mateixa. En tot cas, si l'escenari no fos el del canvi tendencial, alternativament podríem haver entrat en una fase d'estabilització de la percepció del problema, per bé que en una cota força alta, com es pot veure.

### **Trànsit**

	Freqüències	Percentatges
<b>Total</b>	<b>877</b>	<b>100</b>
<b>Trànsit</b>	207	23,6
<b>No ha dit aquest problema</b>	670	76,4

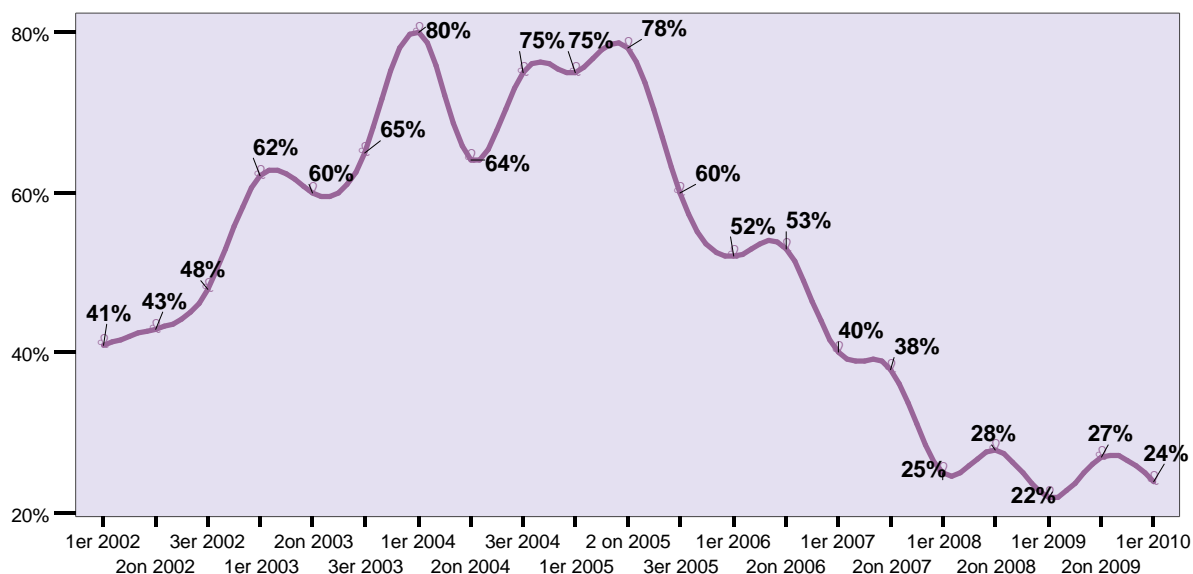


Gairebé un 24% dels enquestats han respost que un dels tres principals problemes d'Andorra és el trànsit.

Les variables sociodemogràfiques de sexe i edat no són significatives. Pel que fa a les relacions d'associació amb significació i en relació amb la nacionalitat s'observa que són els nacionals espanyols i francesos els que diuen aquest problema amb una freqüència superior a la resta de nacionalitats (concretament, un 28% i un 26% respecte a una freqüència del 21% en el cas dels andorrans, del 19% entre els portuguesos i el 13% entre els d'altres nacionalitats).

En relació amb els estudis les proporcions superiors es troben entre els que presenten estudis de secundària superior i universitaris (amb un 30% i un 24% respectivament) i estudis de primària o secundària bàsica (22%) en canvi, les proporcions inferiors es donen entre els que tenen estudis primaris no acabats o sense estudis (9%).

### **Evolució del trànsit**



Al gràfic anterior s'aprecia com ha estat l'evolució de l'aspecte del trànsit des del primer Observatori (primer quadrimestre de 2002). Després d'un augment progressiu i amb un comportament estacional (els estudis realitzats a l'hivern mostren percentatges superiors pel que fa al problema del trànsit que els realitzats a la primavera o estiu) i amb màximes que oscil·laven sobre el 80% i és a partir del tercer quadrimestre de 2005 que es produeix una disminució significativa dels resultats pel que fa al problema del trànsit (que coincideix amb la finalització de les obres de millora de l'Avinguda Meritxell i l'obertura de noves infraestructures viàries). Si ens hi fixem en els darrers Observatoris també continua aquesta fluctuació de caire estacional però amb la diferència que en aquests moments aquesta incidència del problema es troba en mínims

històrics i es manté una tendència estable al voltant del 25% des del primer semestre de 2008.

### **Polítiques socials, prestacions i pensions**

	<b>Freqüències</b>	<b>Percentatges</b>
<b>Total</b>	<b>877</b>	<b>100</b>
<b>Polítiques socials, prestacions i pensions</b>	204	23,3
<b>No ha dit aquest problema</b>	673	76,7

Un 23% dels enquestats afirmen que un dels tres principals aspectes a millorar del Principat són les qüestions que es refereixen a les polítiques socials, prestacions i pensions.

Quan fem la relació d'aquest aspecte amb les variables sociodemogràfiques es comprova que les dones esmenten aquest problema en una proporció superior als homes (un 27% de les dones en relació amb un 19,5% en el cas dels homes) i es continua amb la mateixa tendència que en estudis previs.

Pel que fa a l'edat dels enquestats s'observa que a mesura que augmenta l'edat de les persones enquestades també s'incrementa el percentatge de persones que esmenten aquest problema: un 16% entre els que tenen entre 18 a 24 anys, seguit d'un 19% en els de 25 a 39 anys, un 25% en els de 40 a 55 anys i un 29% entre les persones de 55 o més anys. Òbviament, la major proximitat de la gent de més edat a les pensions i a algunes prestacions socials que els són necessàries, fa també que adquireixin més consciència del problema.

Amb relació a la nacionalitat, són els nacionals espanyols i portuguesos (amb un 29,5% i un 26% respectivament) els col·lectius que més esmenten aquest problema, seguit dels andorrans (un 19%), els d'altres nacionalitats (16%) i en menor percentatge els francesos (amb un 6%). La qual cosa ens fa adonar que la conscienciació enfront d'aquesta problemàtica no només depèn de l'edat, sinó que també té a veure amb la posició socioeconòmica de determinats segments socials, essent aquells més precaris els que mostren més preocupació.

Quant als estudis s'observa que a mesura que augmenta el nivell acadèmic de la població es redueix el percentatge entre les persones que esmenten aquest problema de les polítiques socials, prestacions i pensions; en aquest sentit, entre els que diuen tenir estudis primaris no acabats o sense estudis s'observa un percentatge del 28%, seguit dels que tenen estudis o secundaris bàsics (un 27%), estudis secundaris superiors (un 22,5%) i entre les formacions universitàries (un 14%).

Pel que fa a l'ocupació els que majoritàriament esmenten aquest problema són els jubilats i altres no ocupats (amb un 41%), seguit dels treballadors no qualificats (33%), el personal administratiu i similar (amb un 23%) i els professionals, tècnics i similar (20,5%). En canvi, els que menys diuen aquest problema són els estudiats (un 12%) i els directius, propietaris i comandaments intermedis (un 15%).

### **Vivenda cara**

	<b>Freqüències</b>	<b>Percentatges</b>
<b>Total</b>	<b>877</b>	<b>100</b>
<b>Vivenda cara</b>	133	15,2
<b>No ha dit aquest problema</b>	744	84,8

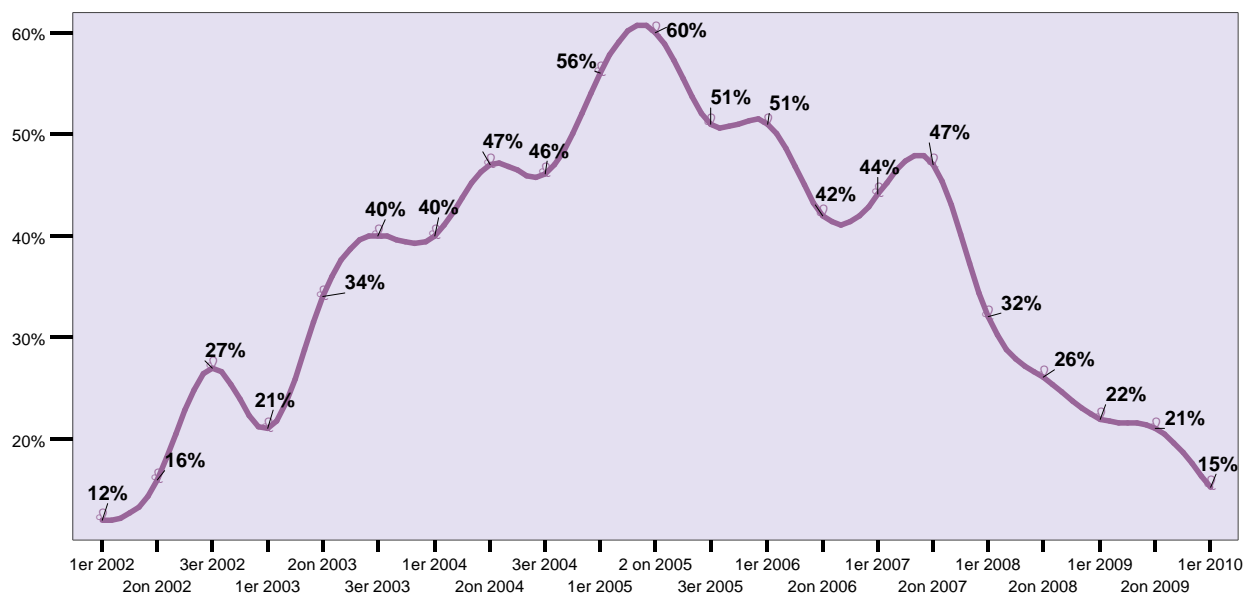
Un 15% dels enquestats afirmen que un dels tres principals aspectes a millorar d'Andorra és el preu de l'habitatge.

És interessant comprovar que hi ha relació significativa d'aquesta variable amb l'edat dels enquestats i s'observa que són els intervals d'edat inferiors els que presenten els percentatges més elevats pel que fa a esmentar el problema del preu de l'habitatge (un 17% entre els de 18 a 24 anys i un 19,5% entre els de 25 a 39 anys); en canvi, els que tenen més de 40 anys diuen en proporcions inferiors aquest problema (un 11% entre els de 40 a 54 anys i un 14% entre el de 55 anys o més). Aquesta reducció pot ser deguda a que determinades persones, a una certa edat, ja tenen el problema de l'habitatge resolt, per l'acabament dels cicles hipotecaris o simplement perquè van adquirir el seu habitatge en uns temps passats on no hi havia els problemes d'accessibilitat que es detecten avui dia.

Per nacionalitats, també és significatiu que són els espanyols els que esmenten més aquest problema (amb un 18%), seguit dels andorrans i portuguesos (un 15% i un 14% respectivament) i els d'altres nacionalitats i francesos, els dos grups nacionals que menys esmenten aquest problema, (amb un 8% i un 3% respectivament). En aquests, segurament veiem un cop més un reflex de la situació socioeconòmica de cada col·lectiu.

En relació amb l'ocupació dels enquestats els que presenten les majors freqüències pel que fa al preu de l'habitatge són, en primer lloc, els estudiants (un 22%), seguit dels treballadors del comerç, hostaleria i serveis personals (un 20%) i els treballadors no qualificats (un 16%).

## Evolució de vivenda cara



En el gràfic anterior es pot observar l'evolució en el temps que ha tingut aquest aspecte des del 2002. Des del primer semestre de 2002 al segon semestre de 2005 s'observa un increment progressiu d'aquest problema amb un augment de 48 punts percentuals, i és a partir d'aquest moment que es produeix una tendència descendent important (de 18 punts) que es frena per augmentar el percentatge lleugerament en 5 punts; és a partir del segon semestre de 2007 que s'inicia un decreixement pronunciat d'aquest problema (amb un descens de 32 punts percentuals), el qual de moment no sembla haver-se aturat.

## Economia

	Frequències	Percentatges
<b>Total</b>	<b>877</b>	<b>100</b>
<b>Economia</b>	133	15,2
<b>No ha dit aquest problema</b>	744	84,8

Un 15% dels enquestats creu que un dels tres problemes d'Andorra és l'economia.

Pel que fa a les relacions sociodemogràfiques significatives s'observa que en relació amb el sexe i l'edat no hi ha diferències a assenyalar tot i que, els que més l'esmenten són els homes (un 17% respecte a un 13,5% en el cas de les dones) i el tram d'edat de

## Primer semestre del 2010

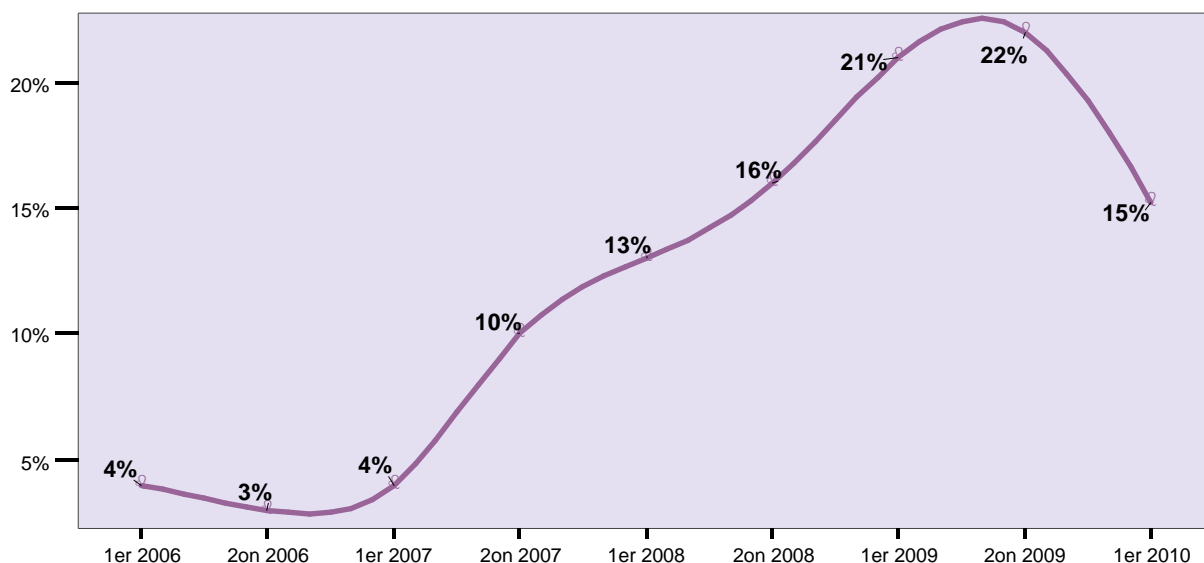
55 anys o més (un 20% envers un percentatge que oscil·la entre el 15% i el 10% en la resta d'interval).

Pel que fa a la nacionalitat són els francesos i els andorrans els grups nacionals que esmenten més aquesta qüestió de l'economia (amb un 20,5% i un 19% respectivament), seguit dels espanyols (un 13%), i portuguesos i els d'altres nacionalitats (amb un 11% i un 9% respectivament).

Amb relació als estudis es comprova que els nivells formatius que esmenten en una freqüència superior aquesta qüestió són els enquestats que tenen formació universitària (amb un 21%) i els que tenen un nivell de primària no acabada o sense estudis (17%).

Quant a l'ocupació és interessant comprovar que entre els que més diuen aquest problema es troben els directius, propietaris i comandaments intermedis (27%) i els professionals, tècnics i similar (26%).

## Evolució de l'economia



Si s'observa el gràfic anterior es comprova que fins al primer semestre de 2007, la preocupació per l'economia era gairebé anecdòtica i es trobava en xifres inferiors al 5%. És a partir d'aleshores que s'inicia una progressió ascendent d'aquest problema amb un increment percentual de 18 punts i amb un màxim del 22%. En aquest Observatori, i per trencar la tendència a l'alça, es produeix una reducció de 7 punts percentuals en aquesta qüestió. Caldrà esperar més estudis per comprovar si aquesta tendència a la baixa continua o és un fet puntual. Però el cert és que de moment, la davallada de l'indicador sembla reforçar altres dades vistes anteriorment (com els problemes per trobar feina), en el sentit d'apuntar a un canvi de cicle (si més no, a nivell perceptiu).

### Nivell de vida car

	Freqüències	Percentatges
<b>Total</b>	<b>877</b>	<b>100</b>
<b>Nivell de vida car</b>	117	13,3
<b>No ha dit aquest problema</b>	760	86,7

Un 13% dels enquestats han dit que un dels tres principals problemes d'Andorra és el nivell de vida car.

Pel que fa a les relacions sociodemogràfiques significatives es comprova que les dones esmenten aquest problema amb unes freqüències superiors (un 17% envers un 10% en el cas dels homes) i respecte a l'edat, són els enquestats que tenen entre 55 o més anys (concretament, un 19% entre els que diuen aquest problema i respecte a un interval que va del 13% a un 9% per a la resta de trams d'edat).

Quant a la nacionalitat, són els portuguesos i els espanyols els que presenten les freqüències superiors en aquest apartat (un 20% i un 18% respectivament), seguit dels d'altres nacionalitats (un 15%) i, en menor proporció ho esmenten francesos i andorrans (amb un 6% i un 7% respectivament).

Amb relació a l'ocupació els que majoritàriament esmenten aquest problema són els treballadors no qualificats (un 31%), seguit dels jubilats i d'altres no ocupats (un 28%) i mestresses de casa (un 15%).

Per tant, veiem que el problema preocupa sobretot als col·lectius econòmicament més febles, però també en major mesura al segment femení. En aquest cas, això pot ser un reflex de la major proximitat de les dones a aquesta realitat, en poder confrontar els preus amb la marxa de l'economia domèstica, com a part de la seva especialització de rol per causa del gènere.

## Resultats d'enquestes similars

### Baròmetre semestral de l'Ajuntament de Barcelona (desembre 2009)<sup>1</sup>

Quin considera que és el problema més greu que té la ciutat de Barcelona en aquests moments? (Espontània. Només una resposta)

	Percentatges
<b>Total</b>	<b>100</b>
Inseguretat	19,6
Atur/condicions de treball	17,6
Molèsties per obres	8,3
Problemes associats a la immigració	8,1
Neteja	7,8
Problemes econòmics	5,5
Valors socials negatius / manca de civisme	4,1
Circulació	3,5
Aspectes polítics	3,0
Transport, infraestructures i comunicacions	3,0
Accés a l'habitatge	2,8
Gestió política municipal	2,5
Model de ciutat	1,4
Sorolls	1,0
Altres	7,3
Tots	0,1
Cap / res	0,4
Ns/Nc	4,1

<sup>1</sup> Enquesta telefònica realitzada entre el 25 de novembre i el 3 de desembre de 2009 a una mostra de 800 persones entre la població de Barcelona de 18 anys i més. Marge d'error del +/- 3,46% amb un nivell de confiança del 95,5% en la hipòtesi més desfavorable p=q=50  
Pàgina web: [http://w3.bcn.es/V61/Home/V61HomeLinkPl/0,4358,200713899\\_595234216\\_1,00.html](http://w3.bcn.es/V61/Home/V61HomeLinkPl/0,4358,200713899_595234216_1,00.html)

**Baròmetre d'Opinió Política de la Generalitat de Catalunya (febrer 2010)<sup>2</sup>**

**Quins creu que són els principals problemes que té actualment Catalunya?**  
(Més d'una possibilitat de resposta)

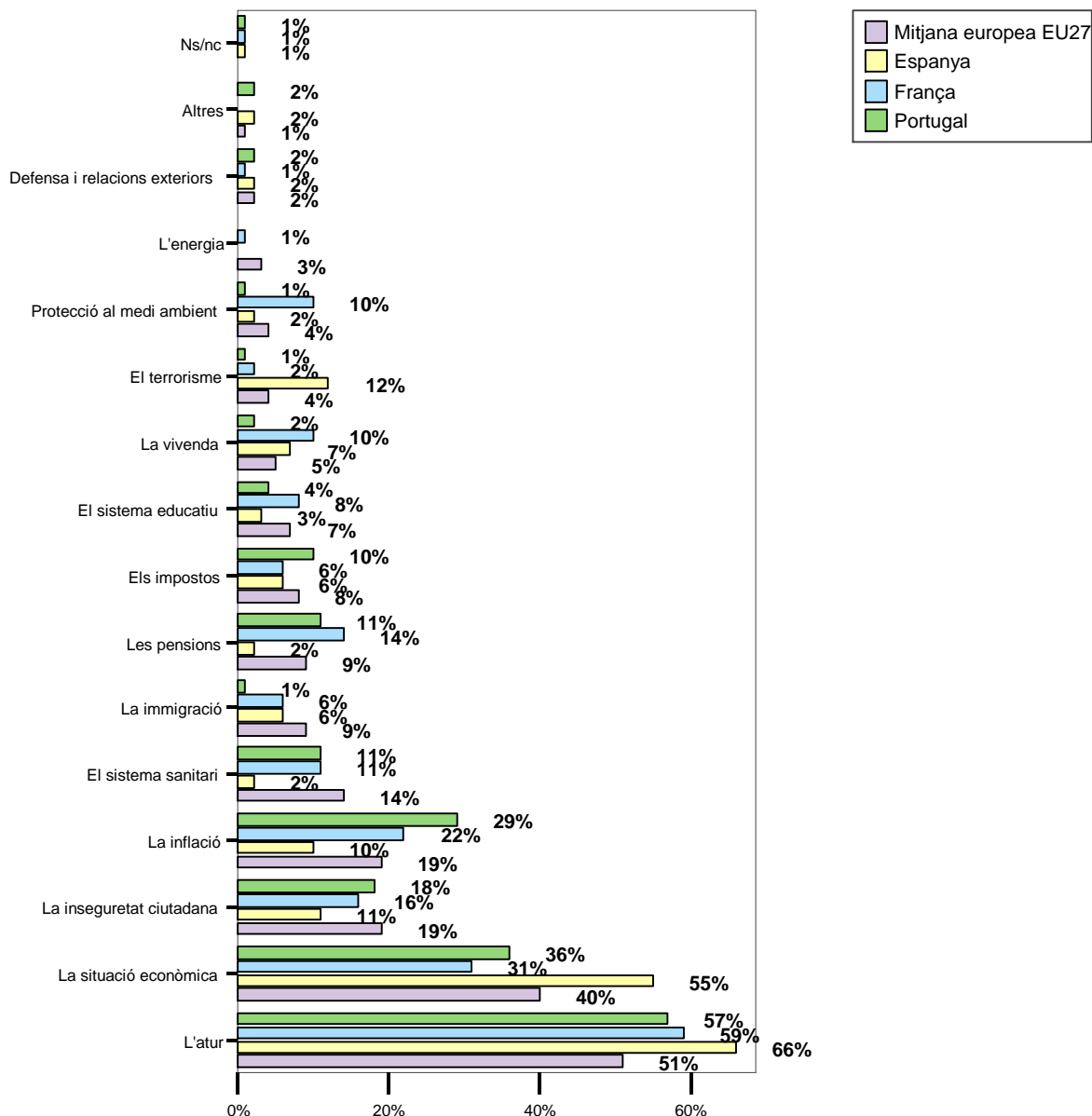
	<b>Freqüències</b>	<b>Percentatges</b>
<b>Atur i precarietat laboral</b>	1.389	69,5
<b>Immigració</b>	597	29,8
<b>Funcionament de l'economia</b>	498	24,9
<b>Insatisfacció amb la política</b>	457	22,8
<b>Relacions Catalunya-Espanya</b>	221	11,1
<b>Inseguretat ciutadana</b>	205	10,3
<b>Millorar polítiques socials</b>	116	5,8
<b>Educació/cultura/investigació</b>	106	5,3
<b>Manca d'infraestructures i problemes amb el transport</b>	104	5,2
<b>Sanitat</b>	95	4,8
<b>Accés a l'habitatge</b>	92	4,6
<b>Excessiva pressió fiscal</b>	78	3,9
<b>Serveis deficients i males instal·lacions públiques</b>	53	2,7
<b>Sistema de finançament de Catalunya</b>	52	2,6
<b>Crisi identitat catalana</b>	44	2,2
<b>Incivisme i violència</b>	39	2,0
<b>Baix nivell salarial</b>	29	1,4
<b>Altres</b>	50	2,5
<b>Cap problema</b>	11	0,6
<b>Ns/Nc</b>	37	1,8

<sup>2</sup> Enquesta telefònica realitzada entre el 13 i el 28 de gener de 2010 a una mostra de 2.000 persones de 18 anys o més residents a Catalunya. Marge d'error del +/- 2,74% amb un nivell de confiança del 95,5% en la hipòtesi més desfavorable p=q=50  
Pàgina web: <http://ceo.gencat.cat/ceop/AppJava/pages>



### Eurobarometer (tardor 2009)<sup>3</sup>

**Quins són els dos principals problemes del vostre país actualment?**  
(Màxim 2 respostes)



<sup>3</sup> Enquesta personal realitzada entre el 23 d'octubre i el 18 de novembre de 2009 a una mostra de 26.731 persones de 15 anys o més dels països membres de la Unió Europea (1.020 enquestats a Espanya, 1.005 a França i 1.025 a Portugal). Marge d'error del +/- 3,1% (en cada país) amb un nivell de confiança del 95,5% en la hipòtesi més desfavorable  $p=q=50$   
[http://ec.europa.eu/public\\_opinion/archives/eb/eb72/eb72\\_first\\_en.pdf](http://ec.europa.eu/public_opinion/archives/eb/eb72/eb72_first_en.pdf)