

# L'OBSERVATORI

CRES-Andorra Recerca + Innovació

Problemes d'Andorra

2n semestre del 2021



Grup de Recerca Sociològica

## ÍNDIX

INTRODUCCIÓ .....	3
Metodologia .....	3
Variables sociodemogràfiques .....	4
Relacions entre variables sociodemogràfiques.....	14
Context del 8 al 25 d'octubre de 2021 .....	19
ASPECTES A MILLORAR D'ANDORRA.....	21
1.- Quins considera que són per ordre d'importància, els tres aspectes que caldria millorar d'Andorra, en l'actualitat? .....	21
2.- I d'aquests problemes, quin és el que més l'afecta personalment?.....	35
ANNEXOS.....	36
1.- Valor estadístic i significació estadística dels resultats.....	36
2.- Classificació d'ocupacions pel mercat laboral andorrà.....	38
3.- TAULES .....	40
Taula 1.1 .....	48
Taula 1.2 .....	49
Taula 1.3 .....	50
Taula 1.4 .....	51
Taula 1.5 .....	52
Taula 1.6 .....	53
Taula 1.7 .....	54

## INTRODUCCIÓ

L'Observatori d'Andorra és un instrument que vol mesurar les percepcions de la població sobre diversos aspectes de la societat andorrana i la seva evolució. És per això que aquesta enquesta es fa de manera periòdica (dos cops a l'any) i té preguntes que es repeteixen regularment, preguntes que tracten sobre temes d'actualitat i preguntes sobre temes relacionats amb les línies d'investigació del nostre centre.

Els resultats d'aquest observatori volen ser comparables amb enquestes similars que es fan a països del nostre entorn (com les del CIS a Espanya, l'INSEE a França, o l'Eurobaròmetre a tota la Unió Europea). Per això el disseny de l'observatori i d'algunes de les seves preguntes estan inspirats en l'Eurobaròmetre europeu.

L'observatori d'aquest semestre inclou tres apartats:

- Preguntes sobre els principals problemes d'Andorra en l'actualitat
- Preguntes sobre la situació econòmica
- Preguntes sobre l'afectació per la COVID i canvis en diferents àmbits
- Preguntes sobre les tasques de la llar

Els resultats que presentem a continuació són les primeres relacions fetes a partir de les dades de l'enquesta. En molts casos són anàlisis descriptives, en altres ens permeten fer hipòtesis de treball que intentarem validar en estudis més aprofundits.

## Metodologia

El treball de camp s'ha dut a terme entre el 8 i el 25 d'octubre del 2021 mitjançant una enquesta telefònica.

L'univers és tota la població d'Andorra a partir de 18 anys que viu en una llar amb telèfon fix o que tenen un telèfon mòbil.

La mostra està formada per 750 persones escollides de manera aleatòria entre tots els possibles números de telèfon d'Andorra.

El marge d'error per al conjunt de la mostra i en el supòsit d'una selecció aleatòria simple és del  $\pm 3,6\%$ , amb un nivell de confiança del 95,5% i sota la hipòtesis de màxima indeterminació ( $P=Q=50$ ).<sup>1</sup>

La mostra s'ha ponderat per edat i nacionalitat per tal d'adequar-la als percentatges reals de la població d'Andorra major de 18 anys. Per efecte d'aquesta ponderació es poden produir lleugeres variacions en alguns percentatges a causa de l'arrodoniment dels decimals.

---

<sup>1</sup> En l'annex 1, al final del document, s'adjunta una nota metodològica on s'explica amb més detall què significa el valor estadístic (marges d'error) a l'hora d'interpretar els resultats de les enquestes.

## Variables sociodemogràfiques

### Sexe

	freqüències	Percentatges
<b>Total</b>	<b>752</b>	<b>100</b>
<b>Home</b>	398	52,9
<b>Dona</b>	354	47,1

### Edat

	freqüències	Percentatges
<b>Total</b>	<b>752</b>	<b>100</b>
<b>18 a 29 anys</b>	118	15,7
<b>30 a 44 anys</b>	206	27,4
<b>45 a 64 anys</b>	288	38,3
<b>65 anys o més</b>	140	18,6

El 47% de les persones enquestades són dones i el 53% homes. Un 16% tenen entre 18 i 29 anys, un 27% entre 30 i 44 anys, un 38% entre 45 i 64 anys, i un 19% 65 anys o més.

### Quina és la seva nacionalitat?

	freqüències	Percentatges
<b>Total</b>	<b>752</b>	<b>100</b>
<b>Andorrana</b>	299	39,7
<b>Espanyola</b>	216	28,7
<b>Francesa</b>	42	5,6
<b>Portuguesa</b>	100	13,2
<b>Altres</b>	93	12,4
<b>No contesta</b>	2	0,3

El 40% dels enquestats són de nacionalitat andorrana, el 29% són espanyols, el 6% francesos, el 13% portuguesos i el 12% de la resta de nacionalitats.

### Ha nascut a Andorra?

	freqüències	Percentatges
<b>Total</b>	<b>752</b>	<b>100</b>
<b>Sí</b>	205	27,2
<b>No</b>	547	72,8

(Als nascuts fora d'Andorra=547)

### Quants anys fa que resideix a Andorra?

	freqüències	Percentatges
<b>Total</b>	<b>547</b>	<b>100</b>
<b>Menys de 10 anys</b>	105	19,1
<b>Entre 10 i 19 anys</b>	118	21,5
<b>20 anys o més</b>	323	58,9
<b>No contesta</b>	2	0,4

Un 27% dels enquestats han nascut a Andorra, mentre que un 73% han nascut fora d'Andorra. Entre les persones que han nascut fora d'Andorra, un 59% fa vint anys o més que viuen al país, un 21,5% entre deu i dinou anys, i un 19% fa menys de deu anys que hi resideixen.

### A quina parròquia viu?

	freqüències	Percentatges
<b>Total</b>	<b>752</b>	<b>100</b>
<b>Canillo</b>	38	5,0
<b>Encamp</b>	123	16,4
<b>Ordino</b>	40	5,3
<b>La Massana</b>	89	11,9
<b>Andorra la Vella</b>	239	31,8
<b>Sant Julià de Lòria</b>	93	12,3
<b>Escaldes-Engordany</b>	131	17,4

Un 32% de les persones enquestades viuen a Andorra la Vella, un 17% a Escaldes, un 16% a Encamp, un 12% a Sant Julià, també un 12% a la Massana, un 5% a Ordino i un altre 5% a Canillo.

### Quin és el nivell més alt d'estudis que ha finalitzat?

	freqüències	Percentatges
<b>Total</b>	<b>752</b>	<b>100</b>
<b>Estudis primaris no acabats o sense estudis</b>	36	4,8
<b>Ensenyament primari o secundari bàsic</b>	183	24,3
<b>Ensenyament secundari superior</b>	176	23,4
<b>Formació professional grau mitjà o superior</b>	127	16,9
<b>Universitaris</b>	228	30,3
<b>No contesta</b>	2	0,2

Un 5% de les persones enquestades tenen estudis primaris incomplets o sense estudis, un 24% estudis primaris o secundaris bàsics (EGB, ESO, 3ème), un 23% estudis secundaris superiors (Batxillerat, COU, BAC), un 17% formació professional i un 30% estudis universitaris.

### Quantes persones viuen a la llar comptant-se vostè mateix?

	freqüències	Percentatges
<b>Total</b>	<b>752</b>	<b>100</b>
<b>1</b>	128	17,0
<b>2</b>	277	36,9
<b>3</b>	175	23,2
<b>4</b>	145	19,2
<b>5 o més</b>	28	3,7
<b>Mitjana</b>	2,593	
<b>Desviació</b>	1,286	

Un 17% dels enquestats viuen sols, un 37% viuen en una llar formada per dues persones, un 23% en llars de tres persones, un 19% en llars de quatre persones i un 4% en llars de cinc o més persones. De mitjana les llars estan formades aproximadament per tres persones (2,6).

### Quina era la seva situació laboral abans de la pandèmia?

	freqüències	Percentatges
<b>Total</b>	<b>752</b>	<b>100</b>
<b>Assalariat del sector públic (administració pública)</b>	90	12,0
<b>Assalariat del sector privat</b>	381	50,7
<b>Empresari/ària o professional amb assalariats</b>	54	7,2
<b>Professional o treballador/a autònom sense assalariats</b>	40	5,3
<b>Estudiant</b>	24	3,2
<b>Tasques de la llar</b>	17	2,2
<b>Jubilat/ada</b>	120	15,9
<b>Aturat/ada</b>	1	0,1
<b>Baixa (indefinida o de llarga durada)</b>	18	2,4
<b>Altres situacions</b>	6	0,8
<b>Ns/Nc</b>	1	0,1

Pel que fa a la situació laboral dels enquestats abans de la pandèmia, la majoria eren assalariats (un 51% assalariats del sector privat i un 12% del sector públic), un 7% empresaris o professionals amb assalariats i un 5% professionals o treballadors autònoms sense assalariats. Entre els que no estaven actius laboralment o no estaven treballant hi havia un 16% de jubilats, un 2% en situació de baixa indefinida o de llarga durada, un altre 2% es dedicaven a les tasques de la llar (mestresses de casa) i menys d'un 1% d'aturats o en altres situacions.

### *Els que treballaven o podien treballar abans de la pandèmia. N= 613*

**Durant la pandèmia vostè ha tingut algun canvi en la seva feina o modificacions en la situació o condicions laborals?**

	freqüències	Percentatges
<b>Total</b>	<b>613</b>	<b>100</b>
<b>No ha tingut cap canvi (ha continuat amb la mateixa feina i condicions)</b>	320	52,1
<b>Sí ha tingut algun canvi durant la pandèmia</b>	294	47,9

Entre les persones que treballaven abans de la pandèmia, un 48% diuen que van tenir algun canvi en la seva feina o modificacions en la situació o condicions laborals, mentre que un 52% diuen que no van tenir cap canvi.

Les diferències en funció del sexe, l'edat, la nacionalitat o els estudis no són significatives tot i que les persones que més diuen que han tingut algun canvi en la seva feina són les dones, els enquestats entre 30 i 44 anys, les persones de nacionalitat andorrana o del grup d'altres nacionalitats i les que tenen estudis de formació professional o universitaris. Per ocupació destaca que els que més han tingut canvis en la seva feina durant la pandèmia són els treballadors del comerç i l'hoteleria, a més dels jubilats i els que estan a l'atur o en altres situacions.

**Assalariats que van tenir algun canvi. N= 262**

**Quin canvi?**

	<b>freqüències</b>	<b>Percentatges</b>
<b>Total</b>	<b>262</b>	<b>100</b>
<b>Expedient de regulació temporal d'ocupació (ERTO)</b>	66	25,2
<b>Teletreball</b>	66	25,3
<b>Ha perdut la feina (acomiadament)</b>	49	18,6
<b>Reducció de la jornada laboral</b>	35	13,5
<b>Canvi de feina</b>	21	8,0
<b>Ha començat a treballar (abans no treballava, ara sí)</b>	10	3,7
<b>Canvis d'horaris</b>	6	2,2
<b>Treballar més hores, caps de setmana, hores extres durant el confinament...</b>	5	2,1
<b>Baixa</b>	5	1,8
<b>Menys hores extres</b>	4	1,4
<b>Dies descomptats de vacances</b>	4	1,6
<b>L'organització del treball, tasques</b>	4	1,5
<b>Ha passat a treballar per compte propi</b>	3	1,2
<b>Més neteja, mascareta</b>	3	1,2
<b>Més càrrega de treball</b>	3	1,0
<b>No ha treballat durant la pandèmia</b>	3	1,0
<b>Jubilació</b>	3	1,3
<b>Ha deixat de treballar per fer tasques de la llar</b>	2	0,6
<b>Ascens laboral</b>	2	0,7
<b>Treballa menys per decisió pròpia</b>	2	0,6
<b>Reducció de sou</b>	2	0,6
<b>Només ha treballat durant la pandèmia</b>	2	0,8
<b>Reubicació</b>	1	0,5
<b>Millora salarial</b>	1	0,3

Entre els assalariats que van tenir algun canvi en la seva feina degut a la situació generada per la COVID-19 un 25% van tenir una suspensió temporal del contracte de treball (STCT, anomenada habitualment ERTO o expedient de regulació temporal d'ocupació), un 25% van treballar des de casa (teletreball), un 19% diuen que van perdre la feina o els van acomiadar (alguns per tancament de l'activitat o finalització del contracte), un 13,5% van treballar amb una reducció de la jornada laboral, i a un 8% han canviat de feina. La resta diuen que han començat a treballar (abans no treballava), van tenir canvis d'horaris, van treballar més hores o van estar de baixa, entre altres canvis.

Hi ha més dones que han tingut un ERTO (28,5%) que homes (22%), i també diuen en major proporció que han fet teletreball (un 31,5% de les dones per un 19% dels homes), mentre que hi ha més homes que diuen que han canviat de feina (12%) que dones (4%). Per edat els que més han estat en un ERTO són les persones de més de 65 anys (40%), els que més han fet teletreball són els de 30 a 44 anys (28%), els que més diuen que han perdut la feina són els joves de 10 a 29 anys (23%) i els de 30 a 44 anys (24%), i els joves són també els que més diuen que han començat a treballar (15%). També diuen que han estat en ERTO en major proporció les persones de nacionalitat francesa (75%) i portuguesa (49,5%), les que tenen estudis primaris incomplets (54%), els directius, propietaris o comandaments intermedis (42%), seguits dels treballadors del comerç i l'hoteleria (40%). Els que més han fet teletreball són les persones de nacionalitat francesa i andorrana (un 61% i un 33%, respectivament), les que tenen estudis



universitaris (44%), el personal administratiu (53%), els professionals o tècnics (52%) i els directius, propietaris o comandaments intermedis (46%). Les persones que més diuen que van perdre la feina són les del grup d'altres nacionalitats (33%), els treballadors dels comerç i l'hoteleria (24%) i un 83% dels que estan a l'atur. Van tenir una reducció de la jornada laboral un 36% de les persones de nacionalitat francesa, un 27% de les que tenen estudis primaris incomplets i un 35% dels treballadors no qualificats, seguits dels treballadors de la indústria i la construcció (26,5%). Els que més diuen que han començat a treballar són persones de nacionalitat andorrana (8%), amb estudis secundaris superiors (12%) i els treballadors de la indústria i la construcció (7%).

**Assalariats que van tenir algun canvi. N= 262**  
**Actualment, quina és la seva situació laboral?**

	freqüències	Percentatges
<b>Total</b>	<b>262</b>	<b>100</b>
<b>Ja ha tornat a la feina igual que abans</b>	136	52,0
<b>Ha canviat de feina</b>	42	16,1
<b>Combina teletreball i feina presencial</b>	14	5,5
<b>Està de baixa</b>	11	4,1
<b>No treballa</b>	10	3,7
<b>Ha començat a treballar, ha trobat feina</b>	10	4,0
<b>Treballa menys hores, sense hores extres</b>	7	2,8
<b>Segueix amb reducció de la jornada</b>	7	2,8
<b>Està a l'atur</b>	6	2,2
<b>S'ha jubilat</b>	5	1,8
<b>Segueix fent teletreball</b>	4	1,5
<b>Ha canviat els horaris</b>	3	1,2
<b>Estudiant</b>	2	0,8
<b>Ascens</b>	2	0,7
<b>Més feina</b>	1	0,6
<b>No li paguen les hores extres</b>	1	0,3

Entre els assalariats que van tenir algun canvi en la seva feina durant la pandèmia, el 52% diuen que en el moment de l'enquesta ja havien tornat a la feina amb les mateixes condicions que abans, un 16% ha canviat de feina, un 5,5% combina el teletreball i la feina presencial, un 4% està de baixa, també prop d'un 4% no treballa i un altre 4% ha començat a treballar, ha trobat feina, entre altres situacions que es detallen a la taula.

Hi ha més dones que han tornat a la feina igual que abans (56% de les dones per un 47,5% dels homes), i més homes que han canviat de feina (un 20% dels homes per un 12% de les dones). També diuen amb més freqüència que han tornat a la feina igual que abans els enquestats de 30 a 44 anys i de 45 a 64 anys (al voltant del 56%), les persones de nacionalitat portuguesa (67%) i francesa (62,5%), les que tenen estudis de formació professional (59%) i els treballadors no qualificats, treballadors de la indústria i la construcció, personal administratiu i els directius, propietaris o comandaments intermedis (entre un 62% i un 69%).

***Empresaris, professionals i treballadors autònoms que van tenir algun canvi. N=32***  
**Quin canvi?**

	<b>freqüències</b>	<b>Percentatges</b>
<b>Total</b>	<b>32</b>	<b>100</b>
<b>La seva empresa ha cessat l'activitat</b>	12	38,7
<b>Ha reduït la seva activitat professional</b>	7	23,1
<b>La seva empresa ha reduït l'activitat</b>	6	17,9
<b>Ha fet teletreball</b>	6	18,3
<b>Reducció del personal contractat (aplicació dels ERTA als seus assalariats)</b>	6	20,0
<b>Teletreball del personal contractat</b>	2	5,2
<b>No ha pogut treballar</b>	1	2,5
<b>Ha deixat de ser empresari</b>	1	2,8
<b>Canvi d'activitat de l'empresa</b>	1	3,1
<b>No ha pogut viatjar per treball</b>	1	3,6
<b>Ha demanat crèdits tous</b>	1	4,7

Entre els empresaris i treballadors autònoms que han tingut algun canvi degut a la situació generada per la COVID-19, un 39% diuen que la seva empresa ha cessat l'activitat, un 23% han reduït la seva activitat professional, un 18% han reduït l'activitat de l'empresa durant la pandèmia, un altre 18% han fet teletreball, un 20% han fet reducció del personal contractat (ERTA als seus assalariats).

***Empresaris, professionals i treballadors autònoms que van tenir algun canvi. N=32***  
**Actualment, quina és la seva situació?**

	<b>freqüències</b>	<b>Percentatges</b>
<b>Total</b>	<b>32</b>	<b>100</b>
<b>Ja ha tornat a la feina igual que abans</b>	21	66,2
<b>La seva empresa segueix amb reducció de l'activitat</b>	2	7,6
<b>Segueix amb reducció de la seva activitat professional</b>	2	5,0
<b>L'empresari/a segueix fent teletreball</b>	2	6,6
<b>Ha canviat d'activitat</b>	2	5,3
<b>Segueix amb menys personal contractat</b>	1	4,7
<b>Segueix el teletreball del personal contractat</b>	1	2,1
<b>La seva empresa segueix tancada</b>	1	2,5

Un 66% dels empresaris, professionals i treballadors autònoms que diuen que van tenir algun canvi a causa de la situació generada per la pandèmia diuen que ja han tornat a l'activitat habitual igual que abans, prop d'un 8% diuen que la seva empresa segueix amb reducció de l'activitat, i entre un 5% i un 6% diuen que segueix amb una reducció de la seva activitat professional, que segueix fent teletreball, que han canviat d'activitat o que segueixen amb menys personal contractat.

## Quina és la seva ocupació actual? <sup>2</sup>

	freqüències	Percentatges
<b>Total</b>	<b>752</b>	<b>100</b>
<b>Directius, propietaris i comandaments intermedis</b>	110	14,6
<b>Professionals, tècnics i similars</b>	136	18,0
<b>Personal administratiu i similars</b>	78	10,4
<b>Treballadors del comerç, hostaleria i serveis personals</b>	138	18,3
<b>Treballadors de la indústria, construcció, agricultura</b>	69	9,2
<b>Treballadors no qualificats</b>	24	3,2
<b>Jubilats</b>	126	16,8
<b>Estudiants</b>	16	2,1
<b>Mestressa de casa</b>	17	2,3
<b>Aturats i altres situacions</b>	35	4,6
<b>NS/NC</b>	4	0,5

Un 18% dels enquestats són professionals o tècnics, un altre 18% treballadors del comerç, l'hoteleria o serveis personals, un 15% directius, propietaris o comandaments intermedis, un 10% personal administratiu, un 9% treballadors de la indústria, construcció o agricultura i un 3% treballadors no qualificats. La resta d'enquestats no treballen: un 17% són jubilats, un 5% aturats o altres situacions, un 2% s'ocupen de les tasques de la llar i un altre un 2% estudiants.

### *Els que treballen. N= 554*

Quin es el sector d'activitat de l'empresa on desenvolupa la seva tasca?

	freqüències	Percentatges
<b>Total</b>	<b>554</b>	<b>100</b>
<b>Sector primari</b>	1	0,1
<b>Sector industrial i garatges</b>	32	5,8
<b>Construcció i annexes</b>	66	11,9
<b>Comerç</b>	106	19,2
<b>Hoteleria i restauració</b>	78	14,1
<b>Transport</b>	8	1,5
<b>Organismes financers i assegurances</b>	34	6,1
<b>Professions liberals</b>	7	1,2
<b>Administració pública</b>	36	6,4
<b>Ensenyament</b>	28	5,1
<b>Sanitat</b>	35	6,4
<b>Personal domèstic</b>	5	1,0
<b>Parapúbliques</b>	15	2,7
<b>Activitats immobiliàries, serveis empresarials</b>	51	9,2
<b>Serveis personals</b>	44	8,0
<b>Oci</b>	3	0,6
<b>Ns-Nc</b>	4	0,8

Entre els enquestats que treballen, un 19% estan ocupats al sector del comerç, un 14% al sector d'hoteleria i restauració, un 12% al sector de la construcció, un 9% en activitats immobiliàries i serveis empresarials, un 8% en serveis personals i al voltant d'un 6% al sector industrial i

<sup>2</sup> A l'annex 2 es detallen les diferents ocupacions que inclou cada grup.

garatges, a l'Administració pública, al sector sanitari i al d'organismes financers i assegurances, i un 5% en ensenyament, entre altres.

***Els que treballen. N= 554***

**Treballa de manera habitual els caps de setmana?**

	<b>freqüències</b>	<b>Percentatges</b>
<b>Total</b>	<b>554</b>	<b>100</b>
<b>Treballo habitualment tots els caps de setmana al mes</b>	161	29,1
<b>Treballo la meitat de caps de setmana al mes</b>	50	9,0
<b>Treballo un cap de setmana al mes</b>	17	3,1
<b>Treballo només certes temporades de l'any els caps de setmana</b>	39	7,0
<b>No treballo habitualment els caps de setmana</b>	287	51,8

Un 52% dels enquestats que treballen diuen que habitualment no treballen els caps de setmana, mentre que un 29% treballen habitualment tots els caps de setmana i un 19% treballen alguns caps de setmana (un 9% la meitat, un 7% algunes temporades de l'any treballa els caps de setmana i un 3% un cap de setmana al mes).

Els que més diuen que treballen els caps de setmana són les persones de 18 a 29 anys (45%), les de nacionalitat portuguesa (43%) i d'altres nacionalitats (50%), les que tenen estudis primaris incomplets (47%) i els treballadors del comerç, hostaleria i serveis personals (72%), mentre que en la resta d'ocupacions la majoria d'enquestats no treballen els caps de setmana.

Els que més diuen que no treballen els caps de setmana són els assalariats de l'administració pública (59%).

Quina era la seva ocupació abans de la pandèmia, és a dir, en què treballava abans de quedar-se a l'atur?

	freqüències	Percentatges
<b>Total</b>	<b>13</b>	<b>100</b>
<b>Professionals, tècnics i similars</b>	1	6,6
<b>Personal administratiu i similars</b>	2	13,0
<b>Treballadors del comerç, hostaleria i serveis personals</b>	10	73,7
<b>NS/NC</b>	1	6,7

En quin sector treballava abans de perdre la feina per la COVID-19?

	freqüències	Percentatges
<b>Total</b>	<b>13</b>	<b>100</b>
<b>Comerç</b>	3	23,8
<b>Hoteleria i restauració</b>	4	27,7
<b>Parapúbliques</b>	1	6,8
<b>Activitats immobiliàries, serveis empresarials</b>	1	6,6
<b>Serveis personals</b>	1	11,4
<b>Oci</b>	2	17,0
<b>Ns-Nc</b>	1	6,7

Tot i que hi ha pocs casos a la mostra que actualment estan a l'atur però abans de la pandèmia treballaven, destaca que eren sobretot treballadors del comerç, l'hoteleria i serveis personals.

## Relacions entre variables sociodemogràfiques

### Relació entre edat i nivell d'estudis

% Verticals		18 a 29 anys	30 a 44 anys	45 a 64 anys	65 anys o més
<b>Total</b>	<b>752</b>	<b>118</b>	<b>206</b>	<b>288</b>	<b>140</b>
<b>Estudis primaris no acabats o sense estudis</b>	<b>4,8</b>	0,0	2,7	3,4	15,0
<b>Ensenyament primari o secundari bàsic</b>	<b>24,3</b>	15,4	18,9	26,0	36,1
<b>Ensenyament secundari superior</b>	<b>23,4</b>	44,0	16,6	23,8	15,4
<b>Formació professional</b>	<b>16,9</b>	22,0	17,8	16,7	11,9
<b>Universitaris</b>	<b>30,3</b>	18,6	44,1	29,8	21,0
<b>No contesta</b>	<b>0,2</b>	0,0	0,0	0,3	0,6

Un 15% dels enquestats de més de 65 anys o més tenen estudis primaris incomplets o sense estudis mentre que en els altres grups d'edat el percentatge és inferior (entre un 0% i un 3%). Els enquestats de 18 a 29 anys són els que tenen en major proporció estudis secundaris superiors (44%) o de formació professional (22%), mentre que els de 30 a 44 anys són els que més tenen estudis universitaris (44%), per un 30% dels enquestats de 45 a 64 anys, un 21% dels de 65 anys o més i un 19% dels de 18 a 29 anys, si bé cal tenir en compte que una part dels joves encara no han finalitzat els seus estudis i en el moment de l'enquesta tenen majoritàriament estudis secundaris superiors. La relació entre edat i nivell d'estudis s'explica per la progressiva generalització de l'educació secundària i superior en les darreres dècades de manera que les generacions més joves han pogut accedir a nivells d'estudis més alts que els grups de més edat, que van créixer en una època en què l'escolarització era limitada i estava molt lligada a la classe social.

### Relació entre nacionalitat i nivell d'estudis

% Verticals		Andorrana	Espanyola	Francesa	Portuguesa	Altres
<b>Total</b>	<b>752</b>	<b>299</b>	<b>216</b>	<b>42</b>	<b>100</b>	<b>93</b>
<b>Estudis primaris no acabats o sense estudis</b>	<b>4,8</b>	1,6	8,8	0,0	10,3	1,6
<b>Ensenyament primari o secundari bàsic</b>	<b>24,3</b>	19,3	26,4	16,9	49,7	12,0
<b>Ensenyament secundari superior</b>	<b>23,4</b>	27,7	18,7	19,4	28,2	16,7
<b>Formació professional</b>	<b>16,9</b>	17,3	18,8	12,5	8,0	23,5
<b>Universitaris</b>	<b>30,3</b>	34,2	26,6	51,2	3,8	46,2
<b>No contesta</b>	<b>0,2</b>	0,0	0,8	0,0	0,0	0,0

Els enquestats de nacionalitat portuguesa són els que tenen en un percentatge més alt estudis primaris o secundaris bàsics (50%) i els francesos són els que han cursat amb més proporció estudis universitaris (51%), seguits del grup d'altres nacionalitats (46%) i els andorrans (34%). Aquestes diferències s'expliquen perquè una part dels immigrants que han arribat a Andorra per motius laborals ocupen feines que en molts casos no requereixen un nivell formatiu gaire alt, tot i que en les generacions més joves la població immigrada té un nivell de formació més elevat que la dels seus pares, fet que afavoreix la mobilitat social ascendent.

## Relació entre sexe i ocupació

% Verticals		Home	Dona
<b>Total</b>	<b>752</b>	<b>398</b>	<b>354</b>
<b>Directius, propietaris i comandaments intermedis</b>	<b>14,6</b>	18,4	10,2
<b>Professionals, tècnics i similars</b>	<b>18,0</b>	20,4	15,3
<b>Personal administratiu i similars</b>	<b>10,4</b>	4,1	17,3
<b>Treballadors del comerç, hostaleria i serveis personals</b>	<b>18,3</b>	16,5	20,4
<b>Treballadors de la indústria, construcció, agricultura</b>	<b>9,2</b>	16,4	1,1
<b>Treballadors no qualificats</b>	<b>3,2</b>	1,0	5,8
<b>Jubilats</b>	<b>16,8</b>	16,1	17,5
<b>Estudiants</b>	<b>2,1</b>	2,8	1,3
<b>Mestressa de casa</b>	<b>2,3</b>	0,2	4,7
<b>Aturats i altres situacions</b>	<b>4,6</b>	3,3	6,1
<b>NS/NC</b>	<b>0,5</b>	0,8	0,2

Hi ha més proporció d'homes ocupats com a directius, propietaris o comandaments intermedis (18%) que de dones (10%), entre els professionals i tècnics (un 20% dels homes per un 15% de les dones) i també entre els treballadors de la indústria, construcció i agricultura (un 16% dels homes per un 1% de les dones), mentre que hi ha més proporció de dones que treballen en el comerç, hostaleria o serveis personals (un 20% de les dones per un 16,5% dels homes), com a personal administratiu (un 17% de les dones per un 4% dels homes) i entre els treballadors no qualificats (un 6% de les dones per un 1% dels homes) i mestresses de casa (un 5% de les dones per un 0,2% dels homes). Aquestes diferències reproduïxen en l'àmbit laboral la divisió sexual de rols entre homes i dones, quan majoritàriament eren els homes qui tenien una ocupació en el mercat laboral mentre que les dones es dedicaven principalment a les tasques de l'àmbit domèstic i familiar. La major presència femenina en els treballs menys qualificats està condicionada, en part, pel diferencial educatiu entre homes i dones de certes generacions intermèdies i avançades, però també per l'estancament en la carrera professional de les dones a causa de la maternitat i les necessitats derivades de l'atenció a la família.

## Relació entre edat i ocupació

% Verticals		18 a 29 anys	30 a 44 anys	45 a 64 anys	65 anys o més
<b>Total</b>	<b>752</b>	<b>118</b>	<b>206</b>	<b>288</b>	<b>140</b>
<b>Directius, propietaris i comandaments intermedis</b>	<b>14,6</b>	10,8	15,4	20,2	4,9
<b>Professionals, tècnics i similars</b>	<b>18,0</b>	19,2	24,6	19,7	3,8
<b>Personal administratiu i similars</b>	<b>10,4</b>	8,0	14,8	13,2	0,0
<b>Treballadors del comerç, hostaleria i serveis personals</b>	<b>18,3</b>	31,3	22,5	17,3	3,5
<b>Treballadors de la indústria, construcció, agricultura</b>	<b>9,2</b>	11,8	10,9	10,2	2,4
<b>Treballadors no qualificats</b>	<b>3,2</b>	0,0	3,6	5,9	0,0
<b>Jubilats</b>	<b>16,8</b>	0,0	0,0	3,1	83,5
<b>Estudiants</b>	<b>2,1</b>	13,2	0,0	0,0	0,0
<b>Mestressa de casa</b>	<b>2,3</b>	0,0	3,4	3,7	0,0
<b>Aturats i altres situacions</b>	<b>4,6</b>	3,8	4,4	6,4	1,9
<b>NS/NC</b>	<b>0,5</b>	1,9	0,4	0,3	0,0

Els joves de 18 a 29 anys són els que en major proporció estan ocupats com a treballadors del comerç i hostaleria (31%) i com a estudiants (13%); els de 30 a 44 anys són els que més diuen que estan ocupats com a professionals o tècnics (25%); entre els enquestats de 40 a 64 anys hi ha un percentatge superior de directius, propietaris i comandaments intermedis (20%), i destaca que un 83,5% dels enquestats de 65 anys o més són jubilats.



## Relació entre nivell d'estudis o ocupació

% Verticals		Estudis primaris no acabats o sense estudis	Ensenyament primari o secundari bàsic	Ensenyament secundari superior	Formació professional	Universitaris
<b>Total</b>	<b>752</b>	<b>36</b>	<b>183</b>	<b>176</b>	<b>127</b>	<b>228</b>
<b>Directius, propietaris i comandaments intermedis</b>	<b>14,6</b>	6,5	9,4	14,1	11,3	22,4
<b>Professionals, tècnics</b>	<b>18,0</b>	0,0	1,4	14,2	14,8	39,1
<b>Personal administratiu</b>	<b>10,4</b>	0,0	5,1	12,3	12,7	13,4
<b>Treballadors del comerç, hostaleria i serveis personals</b>	<b>18,3</b>	4,8	27,8	19,9	26,1	7,1
<b>Treballadors de la indústria, construcció, agricultura</b>	<b>9,2</b>	7,3	14,3	10,1	14,7	1,7
<b>Treballadors no qualificats</b>	<b>3,2</b>	10,3	8,9	1,5	1,3	0,0
<b>Jubilats</b>	<b>16,8</b>	57,4	25,1	11,1	11,3	10,8
<b>Estudiants</b>	<b>2,1</b>	0,0	0,0	6,3	3,5	0,0
<b>Mestressa de casa</b>	<b>2,3</b>	2,0	1,8	1,0	2,6	3,6
<b>Aturats i altres situacions</b>	<b>4,6</b>	9,3	6,2	8,2	1,7	1,5
<b>NS/NC</b>	<b>0,5</b>	2,4	0,0	1,3	0,0	0,4

Segons el nivell d'estudis s'observa que hi ha una proporció superior de persones amb estudis universitaris en els llocs de treball més qualificats (un 39% són professionals o tècnics, un 22% directius, propietaris o comandaments intermedis i un 13% personal administratiu), mentre que els que tenen estudis primaris o secundaris bàsics estan ocupats en major proporció com a treballadors del comerç, hostaleria i serveis personals (28%), seguits dels que han cursat formació professional (26%). Els que tenen estudis primaris incomplets o sense estudis són majoritàriament jubilats (57%) i també estan ocupats en major proporció que la resta com a treballadors no qualificats (10%).

## Relació entre nacionalitat i ocupació

% Verticals		Andorrana	Espanyola	Francesa	Portuguesa	Altres
<b>Total</b>	<b>752</b>	<b>299</b>	<b>216</b>	<b>42</b>	<b>100</b>	<b>93</b>
<b>Directius, propietaris i comandaments intermedis</b>	<b>14,6</b>	14,9	16,0	26,2	8,0	12,5
<b>Professionals, tècnics i similars</b>	<b>18,0</b>	24,9	17,9	15,2	2,8	14,4
<b>Personal administratiu i similars</b>	<b>10,4</b>	11,9	7,6	10,0	9,0	13,7
<b>Treballadors del comerç, hostaleria i serveis personals</b>	<b>18,3</b>	14,1	15,0	9,7	24,5	37,5
<b>Treballadors de la indústria, construcció, agricultura</b>	<b>9,2</b>	9,0	7,0	0,0	26,1	1,2
<b>Treballadors no qualificats</b>	<b>3,2</b>	0,7	4,3	0,0	11,3	1,6
<b>Jubilats</b>	<b>16,8</b>	13,7	25,2	26,2	8,1	11,5
<b>Estudiants</b>	<b>2,1</b>	5,2	0,0	0,0	0,0	0,0
<b>Mestressa de casa</b>	<b>2,3</b>	1,2	2,2	12,8	0,8	3,2
<b>Aturats i altres situacions</b>	<b>4,6</b>	3,4	4,6	0,0	9,5	4,4
<b>NS/NC</b>	<b>0,5</b>	1,0	0,4	0,0	0,0	0,0

Els enquestats de nacionalitat andorrana treballen en major proporció com a professionals o tècnics (25%). Els enquestats de nacionalitat espanyola i francesa tenen percentatges més alts de jubilats (un 25% i un 26%, respectivament) però també estan ocupats en major proporció que la resta com a directius, propietaris o comandaments intermedis. Els enquestats de nacionalitat portuguesa són els que estan ocupats en major proporció com a treballadors de la indústria, construcció o agricultura (26%) i com a treballadors del comerç, hostaleria o serveis personals (24%) juntament amb els d'altres nacionalitats (37,5%), i els portuguesos també són els que més tenen ocupacions no qualificades (11%).

Aquesta relació entre ocupació i nacionalitat reflecteix la segmentació del mercat laboral andorrà, en el qual els andorrans i una part dels immigrants treballen en una proporció més gran en les ocupacions més qualificades i amb millors condicions (segment primari), mentre que altres grups d'immigrants treballen en una proporció superior en feines menys qualificades (segment secundari). També cal tenir en compte la relació entre l'ocupació i el nivell d'estudis requerit, fet que explica que en determinades ocupacions sigui més freqüent la presència d'uns orígens o d'un altres, en funció dels diferents nivells de formació.

## **Context del 8 al 25 d'octubre de 2021**

Per interpretar correctament qualsevol enquesta, és necessari conèixer la situació política, econòmica i social corresponent a les dates durant les quals es realitza el treball de camp.

Les notícies esmentades a continuació són una reproducció literal dels titulars més destacats de les portades durant el treball de camp del present observatori. Entre parèntesi, se citen els diaris que recullen la mateixa notícia a la portada.

### Del 8 al 10 d'octubre

#### **Venuts més de 2.000 abonaments de 30 euros pel bus**

Font: El Periòdic, 8 d'octubre (Diari d'Andorra)

#### **El passaport Covid no s'exigirà per esquiar**

Font: Diari d'Andorra, 9 d'octubre

#### **Més de 17.000 cotxes en un dia sense cues**

Font: Diari d'Andorra, 10 d'octubre

### De l'11 al 17 d'octubre

#### **El Servei d'Acolliments Familiar atén 27 menors**

Font: El Periòdic, 11 d'octubre.

#### **El cas del vel, a Afers Socials i s'encamina cap a la Batllia**

Font: Bondia, 12 d'octubre (El Periòdic, Diari d'Andorra)

#### **Campanya per reduir els atropellaments**

Font: El Periòdic, 13 d'octubre (Diari d'Andorra)

#### **L'ocupació hotelera supera el 83% durant el pont del Pilar**

Font: El Periòdic, 14 d'octubre (Diari d'Andorra)

#### **Inflexibles amb els sanitaris no vacunats**

Font: Diari d'Andorra, 15 d'octubre

#### **Trucades fraudulentament sobre la vacunació**

Font: El Periòdic, 16 d'octubre (Diari d'Andorra)

#### **Desacord entre comuns i Govern per la gestió d'impostos**

Font: Diari d'Andorra, 17 d'octubre

### Del 18 al 24 d'octubre

#### **EMAP i Ensisa oferiran activitats conjuntes a l'estiu**

Font: Diari d'Andorra, 18 d'octubre

#### **28 casos de càncer de mama des del 2020**

Font: El Periòdic, 19 d'octubre

**El bus perd un 42% dels ingressos per la Covid**

Font: El Periòdic, 20 d'octubre

**El vol a Madrid costarà 59€**

Font: El Periòdic, 21 d'octubre

**Salut preveu restriccions lleugeres a les estacions**

Font: El Periòdic, 22 d'octubre (Bondia, Diari d'Andorra)

**La penúltima edició de la Fira del segle XXI**

Font: Diari d'Andorra, 23 d'octubre (El Periòdic)

**L'oci nocturn reclama recuperar el tancament a les 5 del matí**

Font: Diari d'Andorra, 24 octubre

25 d'octubre

**La fira recupera la normalitat i s'enfila als 70.000 visitants**

Font: Bondia, 25 d'octubre (Diari d'Andorra, El Periòdic)

## ASPECTES A MILLORAR D'ANDORRA

### 1.- Quins considera que són per ordre d'importància, els tres aspectes que caldria millorar d'Andorra, en l'actualitat?

En la següent taula es mostren els problemes que els enquestats han esmentat com a primera opció.

Primer aspecte a millorar. Taula 1

	freqüències	Percentatges
<b>Total</b>	<b>752</b>	<b>100</b>
<b>Preu habitatge</b>	199	26,4
<b>Trànsit</b>	85	11,3
<b>Salaris</b>	60	8,0
<b>Infraestructures i equipaments</b>	56	7,5
<b>Polítiques socials, prestacions, pensions</b>	40	5,3
<b>Transport públic</b>	37	4,9
<b>Aparcament</b>	30	4,0
<b>Economia</b>	26	3,5
<b>Treball i condicions laborals</b>	23	3,1
<b>Funcionament de les administracions</b>	16	2,2
<b>Política</b>	15	2,0
<b>Sanitat</b>	13	1,7
<b>Nivell de vida car</b>	12	1,6
<b>Turisme</b>	11	1,5
<b>Medi ambient</b>	11	1,5
<b>Valors</b>	7	0,9
<b>Covid-19</b>	7	1,0
<b>Joventut</b>	4	0,6
<b>Immigració</b>	4	0,5
<b>Educació</b>	3	0,5
<b>Mà d'obra poc qualificada, falten professionals</b>	3	0,4
<b>Manca feina</b>	2	0,3
<b>Comerç</b>	1	0,1
<b>Cap aspecte</b>	7	0,9
<b>Altres</b>	18	2,3
<b>No contesta</b>	63	8,3

Un 26% de les persones enquestades consideren que el preu de l'habitatge és el primer aspecte a millorar al país, 6 punts més que en l'enquesta del primer semestre del 2021 (20%). El trànsit passa a ocupar el segon lloc amb un 11%, davant un 6% en l'anterior observatori. Els salaris, amb un 8%, també és un aspecte a millorar que ha augmentat respecte a l'anterior observatori (5%). Un 7,5% esmenten problemes de manca o millora d'infraestructures i equipaments (un 6% en l'enquesta de l'anterior semestre), i un 5% consideren que cal millorar algun aspecte de l'àmbit de les polítiques socials, prestacions i pensions (per un 7% l'anterior semestre). Els aspectes relacionats amb la Covid-19 representen un 1% (per un 7,6% a finals de 2020 i un 2,4% el primer semestre del 2021).

**Aspectes a millorar. Taula 2. (Multiresposta)<sup>3</sup>**

	<b>frequències</b>	<b>Percentatges</b>
<b>Total</b>	<b>752</b>	
<b>Preu habitatge</b>	356	47,3
<b>Salaris</b>	173	23,0
<b>Trànsit</b>	163	21,6
<b>Infraestructures i equipaments</b>	113	15,1
<b>Polítiques socials, prestacions, pensions</b>	106	14,0
<b>Aparcament</b>	92	12,2
<b>Transport públic</b>	83	11,1
<b>Política</b>	65	8,6
<b>Treball i condicions laborals</b>	58	7,7
<b>Nivell de vida car</b>	57	7,6
<b>Economia</b>	52	7,0
<b>Funcionament de les administracions</b>	52	6,9
<b>Medi ambient</b>	46	6,1
<b>Sanitat</b>	38	5,0
<b>Turisme</b>	27	3,6
<b>Valors</b>	22	2,9
<b>Activitats i espais d'oci, esport, cultura</b>	19	2,5
<b>Educació</b>	16	2,1
<b>Covid-19</b>	15	2,0
<b>Joventut</b>	14	1,9
<b>Immigració</b>	12	1,7
<b>Manca feina</b>	9	1,2
<b>Mà d'obra poc qualificada, falten professionals</b>	9	1,2
<b>Comerç</b>	8	1,1
<b>Cap aspecte</b>	7	0,9
<b>Altres</b>	54	7,2
<b>No contesta</b>	62	8,2

En agrupar els tres principals aspectes que les persones enquestades consideren que cal millorar a Andorra el més esmentat és el preu de l'habitatge amb un 47% (en l'anterior observatori ho van dir un 33% dels enquestats). Els salaris, amb un 23%, ocupen el segon lloc (un 15% en l'anterior enquesta), seguit del trànsit, amb gairebé un 22%, que ha experimentat un increment important de prop de 13 punts respecte a l'anterior enquesta (9%). Un 15% de les persones enquestades consideren que cal millorar algun aspecte relacionat amb les infraestructures i equipaments, percentatge tres punts superior al del darrer observatori (12%), mentre que l'àmbit de les polítiques socials, prestacions i pensions és esmentat pel 14% i ha disminuït gairebé dos punts (ho van esmentar prop d'un 16% dels enquestats en l'enquesta del semestre anterior).

En els darrers observatoris s'observa un descens del percentatge d'enquestats que esmenten l'economia, que ha passat d'un 14% en l'observatori de finals del 2020 a un 11% el primer semestre del 2021 i a un 7% en l'actual; i també ha disminuït la proporció dels que esmenten algun aspecte relacionat amb la Covid-19, que ha passat d'un 12% a finals del 2020 a un 4% el primer semestre del 2021 i a un 2% actualment.

<sup>3</sup> El desglossament de les respostes que inclou cada categoria es pot trobar a l'annex 3.

Així, el preu de l'habitatge es manté com la principal preocupació de la població d'Andorra juntament amb els salaris, aspectes que estan molt relacionats ja que sovint els enquestats argumenten que el preu dels pisos és molt elevat respecte als salaris d'Andorra, o que els salaris són molt baixos en relació amb el preu dels habitatges (o amb el cost de la vida en general).

**Agrupació dels aspectes a millorar per àrees temàtiques. Taula 3**  
(Multiresposta)

	<b>freqüències</b>	<b>Percentatges</b>
<b>Total</b>	<b>752</b>	
<b>Preu de l'habitatge, salaris, nivell de vida car</b>	411	54,7
<b>Infraestructures i equipaments, aparcaments</b>	184	24,4
<b>Trànsit</b>	163	21,6
<b>Prestacions socials, pensions, sanitat</b>	140	18,6
<b>Política, funcionament de les administracions</b>	108	14,4
<b>Transport públic</b>	83	11,1
<b>Economia, comerç i turisme</b>	82	10,9
<b>Treball i condicions laborals</b>	58	7,7
<b>Altres</b>	54	7,2
<b>Medi ambient</b>	46	6,1
<b>Valors</b>	22	2,9
<b>Activitats i espais d'oci, esport i cultura</b>	19	2,5
<b>Educació</b>	16	2,1
<b>COVID-19</b>	15	2,0
<b>Joventut</b>	14	1,9
<b>Immigració</b>	12	1,7
<b>Mà d'obra poc qualificada</b>	9	1,2
<b>Manca de feina, atur</b>	9	1,2
<b>Cap aspecte</b>	7	0,9
<b>No contesta</b>	62	8,2

En aquesta taula es mostren algunes categories de la taula número 2 agrupades per àmbits temàtics similars (si un enquestat ha esmentat aspectes que s'agrupen en la mateixa categoria només es compta com una resposta). Aquesta agrupació permet analitzar alguns aspectes que estan relacionats i que en molts casos són esmentats pels enquestats de manera conjunta per explicar i complementar la resposta, com el preu elevat del lloguer en relació amb els salaris, o els salaris baixos en comparació amb el nivell de vida car en el país.

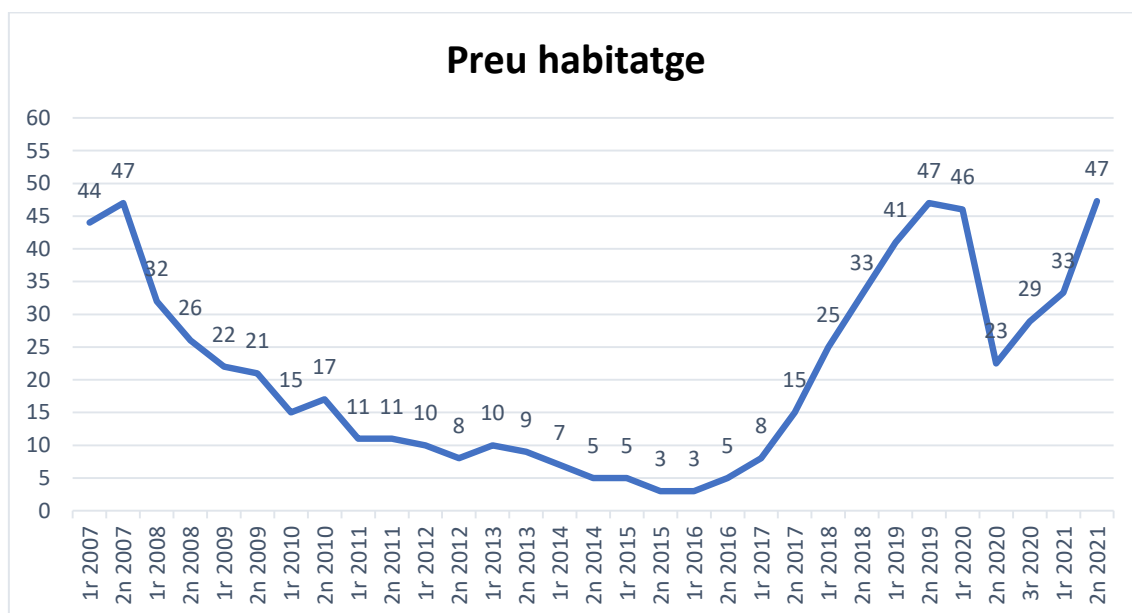
Entre els aspectes que cal millorar agrupats per àmbits destaca en primer lloc el preu de l'habitatge, els salaris baixos i el nivell de vida car (un 55% dels enquestats davant un 37% en el darrer observatori), seguit de les infraestructures, equipaments i aparcaments (un 24% respecte un 14% en el darrer observatori) i el trànsit (un 22% davant un 9% l'anterior observatori). Les prestacions socials, pensions i sanitat es mantenen en un percentatge similar al passat observatori (al voltant d'un 18,5%), si bé ara ocupen el quart lloc i el semestre passat estaven en segona posició. Els aspectes relacionats amb la política i el funcionament de les administracions públiques han estat esmentats per un 14% (un 12% en el semestre anterior), un 11% consideren que cal millorar el transport públic (un 6% el semestre passat), i un altre 11% esmenten algun aspecte de l'àmbit de l'economia, comerç i turisme, que ha disminuït respecte al passat semestre (un 14%).

A continuació s'analitzen els problemes més esmentats pels enquestats en funció de les variables sociodemogràfiques que presenten una significació estadística.

### Preu de l'habitatge

	freqüències	Percentatges
<b>Total</b>	<b>752</b>	<b>100</b>
<b>PREU HABITATGE</b>	356	47,3
<b>No menciona aquest aspecte</b>	396	52,7

El preu de l'habitatge és l'aspecte a millorar més esmentat per les persones enquestades, amb un 47% dels casos. En funció de l'edat s'observa que els joves de 18 a 29 anys són els qui en major proporció esmenten aquesta problemàtica (58%), percentatge que disminueix fins a un 26% de les persones de 65 anys o més. Per nacionalitat, els que més ho diuen són els enquestats de nacionalitat portuguesa (53%), seguits dels andorrans (51%). I segons l'ocupació destaca que els que més esmenten aquest aspecte són els treballadors no qualificats (60,5%), el personal administratiu (59%) i els estudiants (57%).



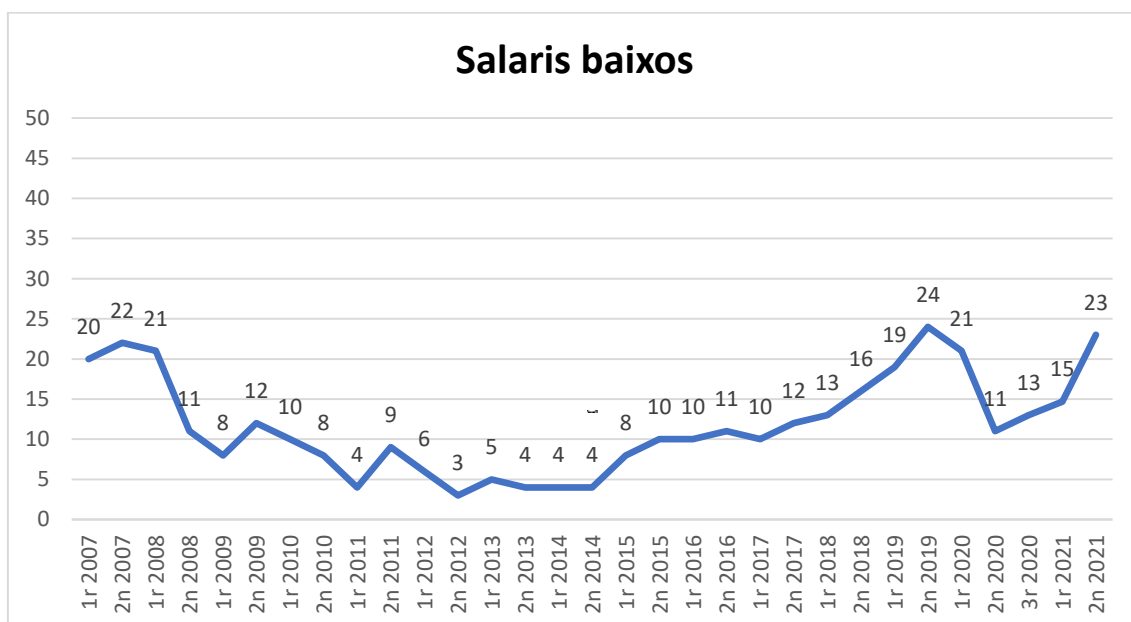
El percentatge d'enquestats que consideren que un dels aspectes que cal millorar a Andorra és el preu elevat de l'habitatge va augmentar entre l'any 2002 (quan ho esmentaven entre un 12% i un 16%) i el segon trimestre del 2005 (quan va assolir un 60%). A finals del 2005 canvia la tendència i la preocupació per aquest aspecte va anar disminuint fins arribar a un mínim del 3% dels enquestats en l'observatori del primer semestre de l'any 2016. A partir d'aquell moment torna a augmentar la preocupació pel preu de l'habitatge fins arribar a un 47% l'any 2019. L'any 2020 va disminuir fins a un 23% després del primer confinament i després torna a augmentar fins a situar-se en un 47% durant el segon semestre del 2021.



## Salaris

	freqüències	Percentatges
<b>Total</b>	<b>752</b>	<b>100</b>
<b>SALARIS</b>	173	23,0
<b>No menciona aquest aspecte</b>	579	77,0

Un 23% de la població enquestada considera que cal millorar els salaris. Tot i que les dones ho diuen en major proporció que els homes (un 26% de les dones per un 20% dels homes), aquesta diferència no és estadísticament significativa i tampoc ho és en funció de l'edat dels enquestats. Les persones que més esmenten aquest aspecte a millorar són les de nacionalitat portuguesa (34%), seguides del grup d'altres nacionalitats (25,5%). També ho diuen més les persones amb estudis primaris o secundaris bàsics (33%), mentre que les que tenen estudis universitaris són les que ho diuen en menor proporció (16%). Per ocupació, els que més ho diuen són els treballadors no qualificats (50%), els aturats i altres situacions (40%) i els treballadors de la indústria o la construcció i el personal administratiu (un 32% en els dos casos).

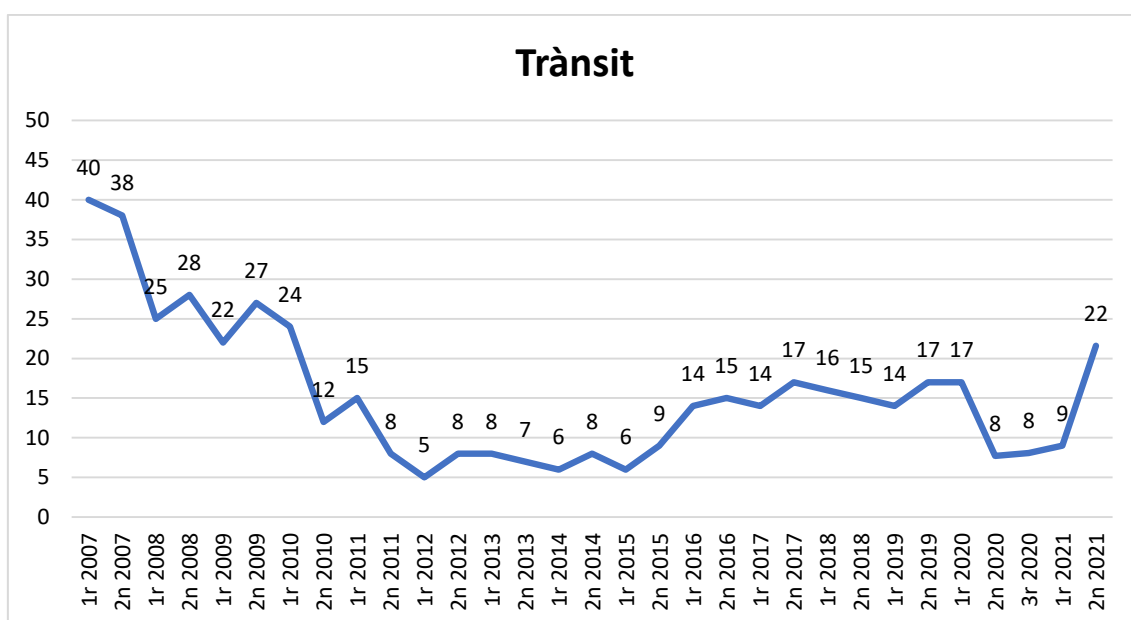


L'any 2007 el percentatge d'enquestats que van dir que calia millorar els salaris va assolir un 22% i en els següents observatoris va anar baixant fins a situar-se entre un 3% i un 4% durant els anys 2012 al 2014. A partir del 2015 va augmentant fins arribar a un 24% el segon semestre del 2019. L'any 2020, arran de la situació generada per la pandèmia, aquest aspecte baixa fins a situar-se en un 11%, si bé en els següents observatoris ha tornat a augmentar fins al 23% el segon semestre del 2021, recuperant pràcticament el percentatge assolit l'any 2019.

## Trànsit

	freqüències	Percentatges
<b>Total</b>	<b>752</b>	<b>100</b>
<b>TRÀNSIT</b>	163	21,6
<b>No menciona aquest aspecte</b>	589	78,4

Per a un 22% dels enquestats un dels aspectes que cal millorar a Andorra és el trànsit, les cues, la mobilitat i els problemes relacionats amb la circulació de vehicles en general. Tot i que ho diuen més els homes que les dones i els enquestats de 45 a 64 anys que la resta de grups d'edat, les diferències en funció d'aquestes variables no són significatives. Els que més han esmentat el trànsit són els enquestats de nacionalitat francesa (32,5%) i andorrana (26%), i també ho han dit més les persones que tenen estudis universitaris (26,5%) o de formació professional (32%).



En el primer Observatori de l'any 2002 el trànsit estava al capdavant dels problemes més esmentats (41%) i encara va anar augmentant fins a un 80% l'any 2004, si bé amb oscil·lacions que es poden associar a un comportament estacional (els estudis realitzats a l'hivern mostren percentatges superiors pel que fa al problema del trànsit que els realitzats a la primavera o estiu). A partir del 2005 es produeix una disminució progressiva de la proporció de persones que diuen que cal millorar el trànsit, que coincideix amb la finalització de les obres de millora de l'Avinguda Meritxell i l'obertura de noves infraestructures viàries, si bé, en general, es mantenen les fluctuacions en funció de l'època de l'any en què s'ha dut a terme l'enquesta. El percentatge de població que esmenta aquest problema va baixar fins a un mínim del 5% l'any 2012 i es va mantenir entre un 6% i un 8% fins l'any 2015. El 2016 augmenta i es manté entre un 14% i un 17% fins l'any 2020 quan, arran de la disminució d'activitat i mobilitat durant el confinament per la pandèmia, la proporció d'enquestats que esmenten aquest aspecte baixa fins al 8%-9%. El segon semestre del 2021, amb la recuperació de l'activitat, torna a augmentar la percepció de la problemàtica relacionada amb el trànsit i de que cal millorar la mobilitat a Andorra.

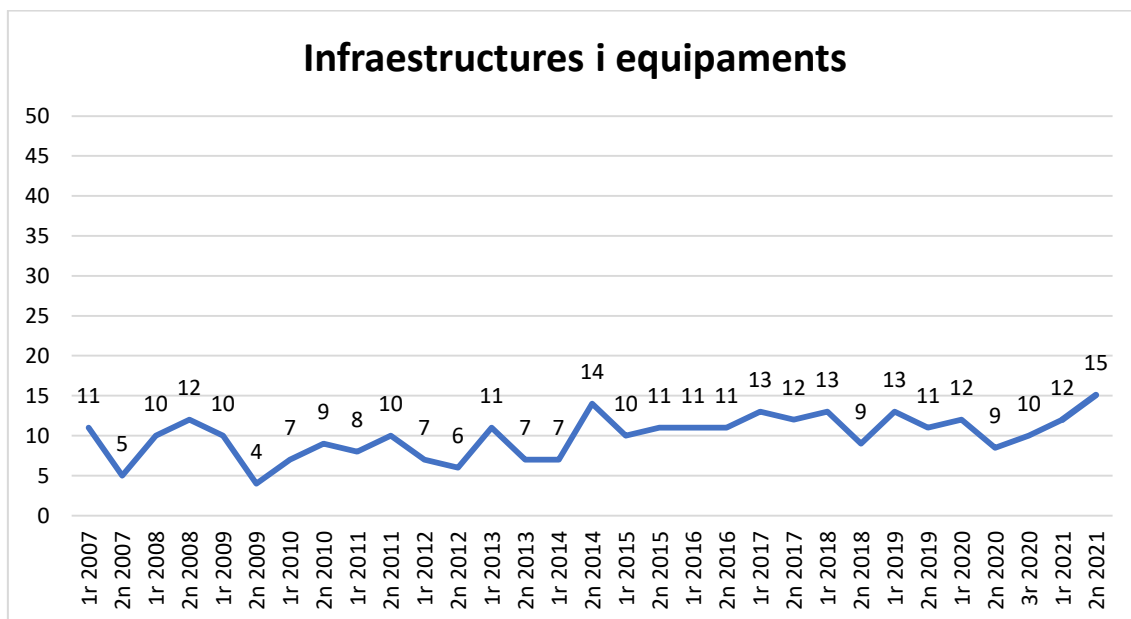
Aquestes dades reflecteixen els canvis que s'han produït en els darrers anys en relació amb les principals preocupacions de la població, i s'observa que entre el 2008 i el 2014, en un context

de crisi econòmica, els aspectes relacionats amb la feina, les prestacions socials i l'economia van passar a ocupar els primers llocs, mentre que la problemàtica del trànsit va baixar. Des de l'any 2015 es detecta un canvi de tendència, que es consolida l'any 2016, i el trànsit torna a tenir més pes entre els aspectes que la població d'Andorra considera que cal millorar, amb l'excepció del període en què, a causa de la situació generada per la pandèmia, el trànsit va deixar de ser una prioritat entre els aspectes a millorar i la població va considerar més important millorar diversos aspectes relacionats amb la COVID-19.

### Infraestructures i equipaments

	freqüències	Percentatges
<b>Total</b>	<b>752</b>	<b>100</b>
<b>INFRAESTRUCTURES I EQUIPAMENTS</b>	113	15,1
<b>No menciona aquest aspecte</b>	639	84,9

Un 15% de les persones enquestades consideren que cal millorar les infraestructures i els equipaments (millorar carreteres i accessos a Andorra, noves vies de comunicació amb l'exterior com tren o aeroport, millorar la gestió urbanística, el manteniment de carrers, voreres, millorar accessibilitat, etc.). En augmentar el nivell d'estudis dels enquestats també augmenta la proporció dels que esmenten aquest aspecte a millorar (d'un 2% de les persones que tenen estudis primari incomplets a un 20% de les que tenen estudis universitaris). Les diferències en funció de la resta de variables sociodemogràfiques analitzades no són significatives.

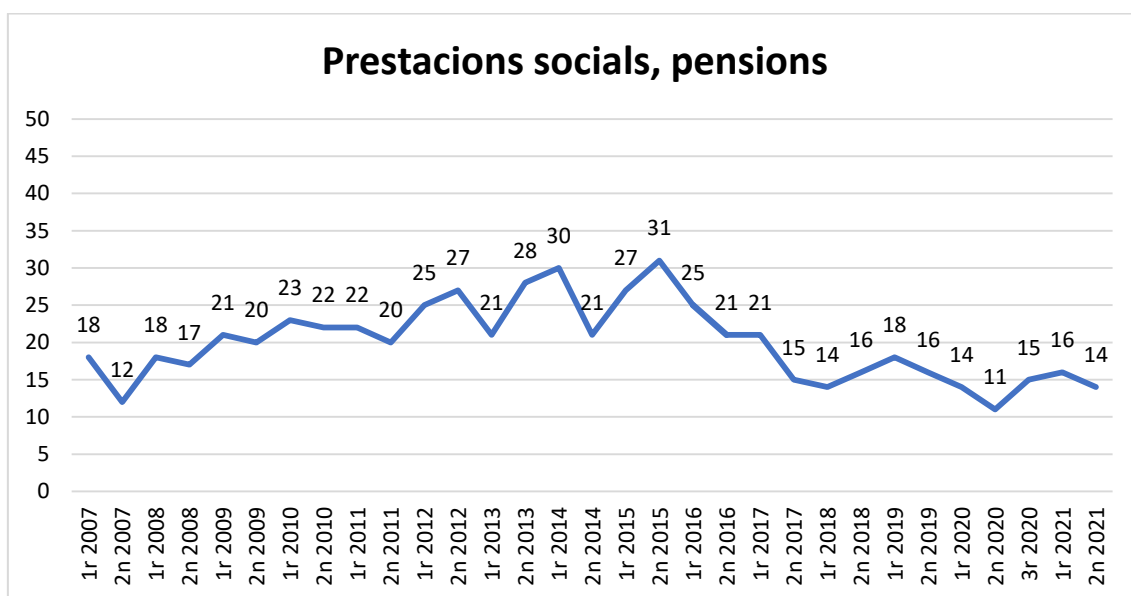


En els darrers 20 anys el percentatge d'enquestats que considera que cal millorar les infraestructures i equipaments d'Andorra s'ha mantingut a grans trets entre el 7% i el 12%, amb uns mínims puntuals de 4% i 5% i uns màxims de 14% i 15%.

## Polítiques socials, pensions

	freqüències	Percentatges
<b>Total</b>	<b>752</b>	<b>100</b>
<b>POLÍTiques SOCIALS, PRESTACIONS, PENSIONS</b>	106	14,0
<b>No menciona aquest aspecte</b>	646	86,0

Les polítiques socials, prestacions i pensions és un aspecte esmentat pel 14% dels enquestats, i ho diuen més les dones (17%) que els homes (11%), les persones de més de 65 anys (25%), les persones de nacionalitat espanyola (19%), les que tenen estudis primaris incomplets (29%) i les que estan jubilades (23%).



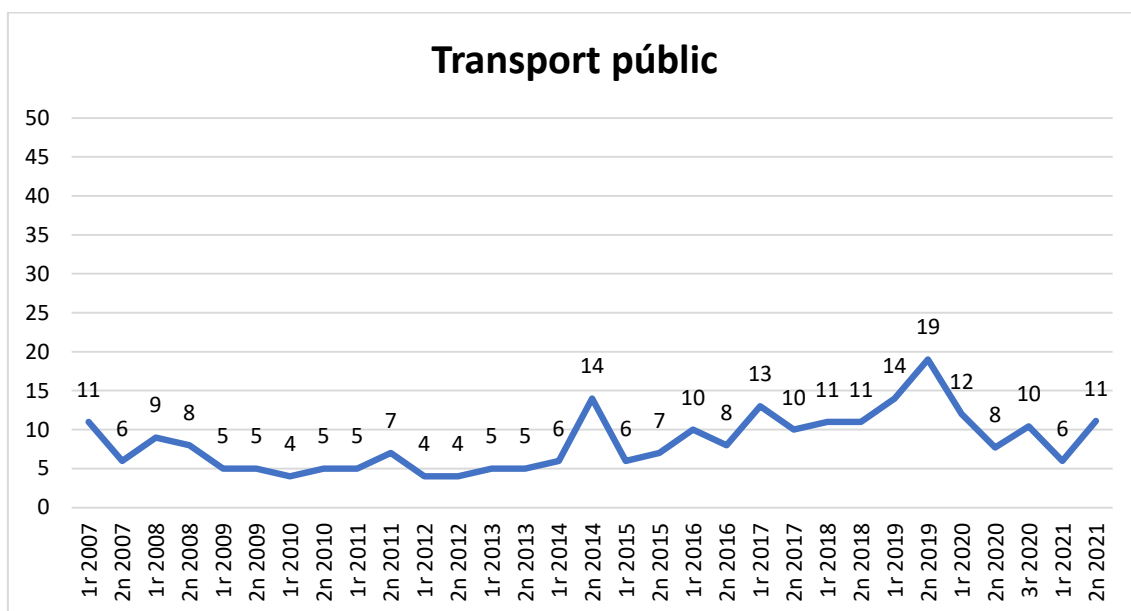
El percentatge d'enquestats que consideren que cal millorar les polítiques socials, prestacions, i pensions va registrar un augment des de l'any 2006 (14%) fins el 2012 (27%). Els següents anys continua augmentant, tot i que amb oscil·lacions i baixades puntuals, i assolix un màxim d'un 31% el 2015. A partir d'aquell moment s'observa un canvi de tendència i baixa fins a un 11% en l'observatori que es va realitzar després del confinament. A finals del 2020 torna a augmentar fins a situar-se entre un 16% i un 14% durant l'any 2021.

## Transport públic

	freqüències	Percentatges
<b>Total</b>	<b>752</b>	<b>100</b>
<b>TRANSPORT PÚBLIC</b>	83	11,1
<b>No menciona aquest aspecte</b>	669	88,9

Un 11% dels enquestats consideren que cal millorar el transport públic (la freqüència de pas i les parades que fan els autobusos, el preu del transport públic, etc.).

Les diferències en funció de les variables sociodemogràfiques analitzades no són significatives estadísticament, si bé es pot observar que hi ha més dones que homes que esmenten aquest aspecte, i que també ho diuen més les persones de 45 a 64 anys, les persones del grup d'altres nacionalitats, els estudiants, aturats o en altres situacions (baixa, excedència...), el personal administratiu i els professionals o tècnics.

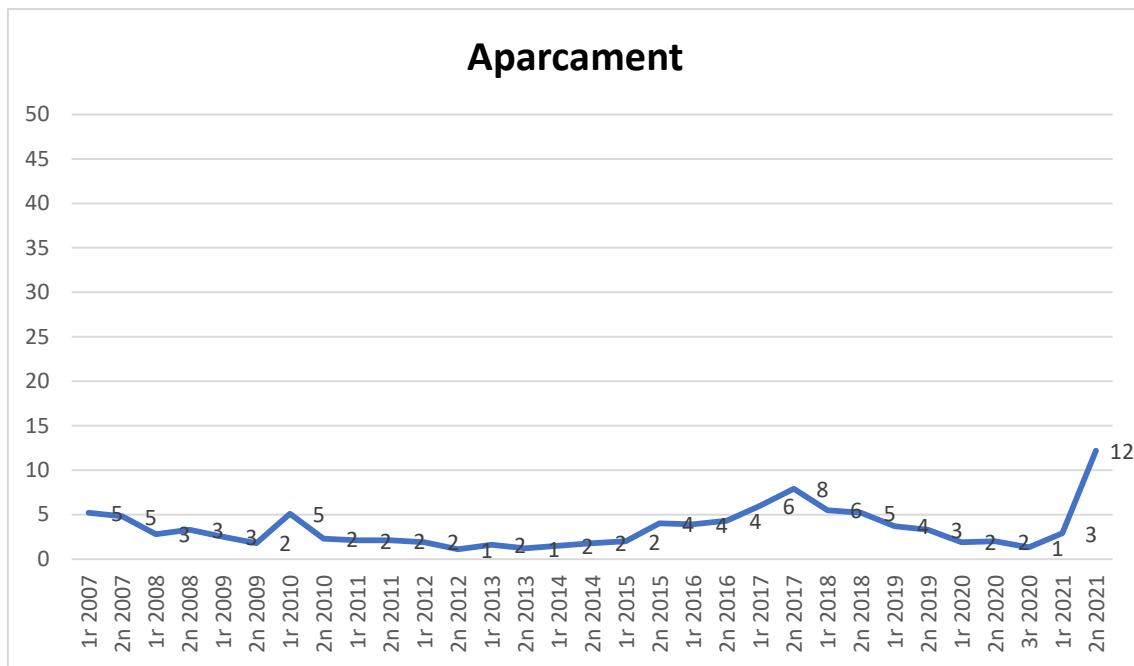


La proporció d'enquestats que pensen que cal millorar el transport públic s'ha mantingut durant molt temps per sota del 10%, amb algunes pujades puntuals (un 15% l'any 2006 o un 14% el 2014). A partir del 2017 el percentatge se situa per sobre del 10% i va assolir un 19% el segon semestre del 2019 per tornar a baixar l'any 2020 fins a un 8% en l'observatori que es va realitzar després del primer confinament i ha oscil·lat entre un 6% i un 11% durant l'any 2021.

## Aparcament

	freqüències	Percentatges
<b>Total</b>	<b>752</b>	<b>100</b>
<b>APARCAMENT</b>	92	12,2
<b>No menciona aquest aspecte</b>	660	87,8

La manca d'aparcament o el preu elevat que s'ha de pagar per aparcar és un dels aspectes a millorar que han estat esmentats per un 12% dels enquestats. No s'observen diferències estadísticament significatives, tot i que ho diuen amb més freqüència les persones de 30 a 44 anys, les de nacionalitat francesa i les que tenen ocupacions de directius, propietaris o comandaments intermedis.

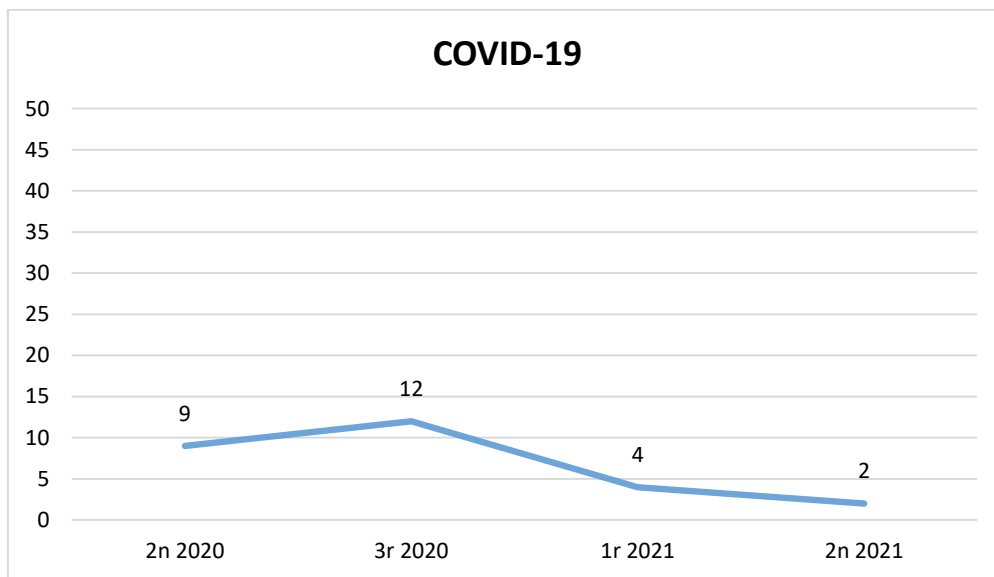


En tota la sèrie d'enquestes que registren aquesta pregunta, l'aparcament s'ha mantingut en general entre un 2% i un 5% de persones que l'esmenten com un dels aspectes a millorar, amb alguns pics puntuals del 8% i un màxim del 12% assolit en l'actual observatori (2n semestre del 2021).

## Covid-19

	freqüències	Percentatges
<b>Total</b>	<b>752</b>	<b>100</b>
<b>COVID-19</b>	15	2,0
<b>No menciona aquest aspecte</b>	737	98,0

Un 2% dels enquestats esmenten algun tema relacionat amb la Covid-19 com a aspecte a millorar. Amb la progressiva tornada a la normalitat ha anat disminuint la preocupació en aquest àmbit, que va arribar al 12% a finals del 2020.



## Baròmetre de novembre 2021<sup>4</sup>

**Quin és, segons vostè, el principal problema que existeix actualment a Espanya? I el segon? I el tercer?**

	Primer problema	Segon problema	Tercer problema	TOTAL
L'atur	22,1	12,5	6,7	41,3
La crisi econòmica. Els problemes de caire econòmic	13,8	14,7	6,9	35,4
La sanitat	3,7	9,5	7,9	21,1
Els problemes polítics en general	8,8	4,3	3,4	16,5
Els perills per a la salut: COVID-19. El coronavirus. Falta de recursos suficients per fer front a la pandèmia	5,6	6,0	3,8	15,5
El mal comportament dels/les polítics/ques	7,9	3,3	3,3	14,5
Els problemes relacionats amb la qualitat de la feina	3,4	3,6	2,1	9,1
L'educació	1,1	2,7	5,0	8,7
La pujada de tarifes energètiques	1,4	2,9	2,8	7,2
La falta d'acords, unitat i capacitat de col·laboració. Situació i inestabilitat política	3,6	1,8	1,0	6,5
El Govern i partits o polítics/ques concrets/es	4,6	1,1	0,7	6,3
Els problemes de caire social	1,4	1,9	2,6	6,0
El que fan els partits polítics	2,7	1,4	0,9	5,0
Les desigualtats, inclosa la de gènere, les diferències de classes, la pobresa	1,6	1,5	1,7	4,8
La corrupció i el frau	2,0	1,6	1,0	4,7
La immigració	0,6	1,5	1,8	4,0
El funcionament dels serveis públics	1,0	1,2	1,1	3,2
La inseguretat ciutadana	0,5	1,3	1,4	3,2
La crisi de valors	1,1	1,2	0,9	3,1
Els estatuts d'autonomia	0,7	1,0	1,3	3,0
El medi ambient	0,4	0,8	1,7	2,8
L'Administració de Justícia	0,7	1,1	0,9	2,7
Les pensions	0,4	0,9	1,2	2,6
Poca consciència ciutadana (falta de civisme, de sentit esperit cívica)	0,6	1,2	0,7	2,5
L'habitatge	0,4	0,9	1,1	2,4
Els problemes relacionats amb la joventut. Falta de suport i oportunitats als/les joves	0,3	0,8	1,1	2,2
La falta d'inversió en indústries i I+D	0,4	0,6	0,9	1,9
La pujada d'impostos	0,5	0,7	0,6	1,8
Falta claredat en les informacions i mesures relacionades amb la COVID-19	0,6	0,4	0,6	1,7
Els extremismismes	0,3	0,4	0,5	1,3
Els nacionalismes	0,2	0,5	0,5	1,2
La falta de confiança en els/les polítics/ques les institucions	0,4	0,5	0,2	1,1
La independència de Catalunya	0,3	0,2	0,5	1,0
Desabastiment, falta de matèries primeres i subministrament	0,2	0,5	0,3	1,0
La violència de gènere	0,1	0,3	0,6	1,0
Conseqüències sobre l'ocupació derivades de la pandèmia	0,2	0,2	0,3	0,8
Augment de la crispació social, revoltes socials	0,1	0,3	0,3	0,7

<sup>4</sup> Centro de Investigaciones Sociológicas. Barómetro de noviembre 2021.

Enquesta telefònica assistida per ordinador (CATI) realitzada entre el 2 i l'11 de novembre del 2021 a una mostra de 3.779 persones. Univers: població espanyola de 18 anys i més. Marge d'error del +/- 1,6% per al conjunt de la mostra en el supòsit d'un mostreig aleatori simple, amb un nivell de confiança del 95,5% i P=Q.

Pàgina web: [https://www.cis.es/cis/export/sites/default/-Archivos/Marginales/3340\\_3359/3340/es3340mar.pdf](https://www.cis.es/cis/export/sites/default/-Archivos/Marginales/3340_3359/3340/es3340mar.pdf)



El funcionament de la democràcia	0,3	0,1	0,2	0,6
"Les retallades"	0,0	0,2	0,4	0,6
Les incerteses davant el futur, la inseguretat i la por al futur	0,2	0,2	0,2	0,6
Les infraestructures	0,0	0,2	0,3	0,6
Catàstrofes naturals: el volcà de la Palma	0,1	0,2	0,2	0,5
Els problemes relacionats amb els/les autònoms/es	0,2	0,1	0,1	0,4
La Monarquia	0,1	0,1	0,3	0,4
La Reforma Laboral	0,1	0,2	0,1	0,4
L'Espanya buidada, la despoblació	0,1	0,1	0,1	0,3
El frau fiscal	0,1	0,1	0,1	0,3
Els problemes de l'agricultura, ramaderia i pesca	0,1	0,0	0,2	0,3
Els bancs	0,0	0,2	0,1	0,3
Problemes psicològics derivats de la pandèmia (preocupacions, soledat, tristesa, desemparament, etc.)	0,0	0,1	0,1	0,3
L'emigració	0,1	0,1	0,1	0,2
El racisme	-	0,1	0,1	0,2
Falta de mobilitat, llibertat	0,1	0,1	0,0	0,2
Els problemes sobre la gestió de la vacunació, lentitud, endarreriment	0,1	0,1	0,1	0,2
Augment d'odi, violència i agressions homòfobes	-	0,1	0,0	0,1
Les drogues	0,1	-	0,1	0,1
El terrorisme internacional	0,1	-	-	0,1
Les excarceracions	-	0,0	-	0,0
Altres respostes	0,9	1,1	1,3	3,3
Cap	0,2	1,6	3,1	0,2
N.S.	3,0	3,9	7,4	3,0
N.C.	0,5	5,5	17,0	0,5
<b>(N)</b>	<b>(3.779)</b>	<b>(3.779)</b>	<b>(3.779)</b>	<b>(3.779)</b>

Els problemes més esmentats entre els ciutadans d'Espanya (considerant les tres respostes conjuntament) són l'atur (41%), la crisi econòmica o problemes de caire econòmic (35%), la sanitat (21%), els problemes polítics (16,5%), els perills per a la salut relacionats amb la COVID-19 (15,5%), el mal comportament dels polítics (14,5%), els problemes relacionats amb la qualitat de la feina (9%) i l'educació (9%).

## Eurobaròmetre (primavera 2021)<sup>5</sup>

Quins són els dos principals problemes del vostre país actualment?  
(Màxim 2 respostes). Percentatge

	Mitjana EU27	Espanya	França	Portugal
La sanitat i seguretat social	28	35	21	52
La situació econòmica	26	37	17	42
La inflació	23	15	17	17
L'atur	21	50	26	38
Protecció al medi ambient	18	6	20	24
El deute públic	13	8	13	10
El sistema educatiu	12	6	13	2
Les pensions	11	7	14	7
La immigració	10	7	13	2
Habitatge	9	3	6	2
La inseguretat ciutadana	9	5	21	2
Els impostos	6	3	7	12
Subministrament d'energia	4	5	2	0
El terrorisme	3	0	10	0

Els principals problemes esmentats en el conjunt dels països de la Unió Europea són la sanitat i seguretat social (28%), la situació econòmica (26%), la inflació (23%), l'atur (21%) i la protecció al medi ambient (18%).

A Espanya el problema més esmentat és l'atur (50%), seguit de la situació econòmica (37%) i la sanitat/seguretat social (35%). A França l'atur també ocupa el primer lloc, tot i que amb un percentatge inferior (26%), en segon lloc la població esmenta la sanitat/seguretat social i la inseguretat ciutadana amb la mateixa proporció (21%), i només un punt per sobre de la protecció del medi ambient (20%), mentre que a Portugal el més esmentat és la sanitat/seguretat social (52%), seguit de la situació econòmica (42%) i l'atur (38%).

---

<sup>5</sup> European Commission. Standard Eurobarometer 95.

Enquesta personal realitzada entre el 14 de juny i el 12 de juliol del 2021 a una mostra de persones de 15 anys o més residents als països membres de la Unió Europea de les respectives nacionalitats de cada estat:  
<https://europa.eu/eurobarometer/surveys/detail/2532>

## 2.- I d'aquests problemes, quin és el que més l'afecta personalment?

	freqüències	Percentatges
<b>Total</b>	<b>752</b>	<b>100</b>
<b>Preu habitatge</b>	143	19,0
<b>Trànsit</b>	65	8,6
<b>Salaris</b>	44	5,8
<b>Infraestructures i equipaments</b>	40	5,3
<b>Polítiques socials, prestacions, pensions</b>	40	5,3
<b>Aparcament</b>	29	3,8
<b>Transport públic</b>	22	2,9
<b>Medi ambient</b>	14	1,9
<b>Sanitat</b>	14	1,8
<b>Altres</b>	14	1,9
<b>Economia</b>	13	1,7
<b>Funcionament de les administracions</b>	12	1,6
<b>Treball i condicions laborals</b>	12	1,6
<b>Nivell de vida car</b>	10	1,3
<b>Política</b>	9	1,2
<b>Turisme</b>	7	0,9
<b>Joventut</b>	6	0,8
<b>Valors</b>	6	0,7
<b>Educació</b>	5	0,7
<b>Covid-19</b>	5	0,7
<b>Immigració</b>	4	0,6
<b>Activitats i espais d'oci, esport, cultura</b>	2	0,3
<b>Comerç</b>	1	0,1
<b>Manca feina</b>	1	0,1
<b>Tots els mencionats</b>	114	15,2
<b>Cap dels tres</b>	71	9,4
<b>No contesta</b>	59	7,9

Dels diferents aspectes a millorar esmentats, el que més proporció d'enquestats diuen que els afecta personalment és el preu de l'habitatge (19%), seguit del trànsit (9%), els salaris (6%), les infraestructures i equipaments (5%) i les polítiques socials i prestacions (5%).

Els enquestats que més han dit que els afecta el preu de l'habitatge són els joves de 18 a 29 anys (33%) i els que tenen entre 30 i 44 anys (23,5%); també ho han dit amb més freqüència els enquestats de nacionalitat portuguesa (30%) i del grup d'altres nacionalitats (22%), així com les persones que tenen estudis de formació professional (24%) i ensenyament primari o secundari bàsic (22%) i les que tenen ocupacions de personal administratiu (30%) i treballadors no qualificats (28%). Pel que fa al trànsit ho diuen més les persones entre 45 i 64 anys, les de nacionalitat francesa i el personal administratiu. Els que més diuen que els afecta personalment el tema dels salaris baixos són els aturats, els treballadors no qualificats i els treballadors de la indústria i la construcció. Els aspectes relacionats amb les infraestructures i equipaments diuen que els afecten més a les persones de més edat, les que tenen estudis primaris o secundaris bàsics i també als directius, propietaris o comandaments intermedis. Les prestacions i pensions també afecten més a les persones de més de 65 anys i les que tenen estudis primaris o secundaris bàsics, i els que més ho diuen són els jubilats.

## ANNEXOS

### 1.- Valor estadístic i significació estadística dels resultats

Per interpretar correctament els resultats d'una enquesta cal tenir en compte que són estimacions fetes a partir d'una mostra extreta de la població total i que el seu valor està afectat per l'error de mostreig. Així, la seva exactitud depèn de tres factors:

- La mida de la mostra (o de la part de la mostra analitzada): per una mateixa població, en les mostres amb més persones enquestades, el marge de desviació de la mostra envers la població és més petit
- La variància de la població: expressada en termes probabilístics, refereix a les proporcions de distribució bipolar d'un factor en la població. La variància màxima es dona quan aquesta distribució és equiprobable ( $p=50\%$  i  $q=50\%$ ). Aleshores, l'error estadístic de la mostra és més gran.
- El nivell de confiança que s'estableix: a nivells de confiança més restrictius (nivells més alts) el marge d'error estadístic és més gran.

#### Marges d'error al nivell de confiança del 95,5 %

Mida de la mostra	Percentatges observats ( $p + q = 100$ )				
	10 % o 90 %	20 % o 80 %	30 % o 70 %	40 % o 60 %	50 %
250	3,8	5,0	5,8	6,2	6,3
500	2,7	3,6	4,1	4,4	4,5
1000	1,9	2,6	2,9	3,1	3,2
1500	1,6	2,1	2,4	2,5	2,6

Per exemple, en una mostra de 500 persones que responen a una pregunta, en el cas més desfavorable que el resultat sigui del 50%, i establint el nivell de confiança del 95,5%, el marge estadístic és  $\pm 4,5\%$  sobre l'esmentat 50% observat. Això significa que el resultat per a la població total es troba en una forquilla entre el 45,5% i el 54,5%.

Així doncs, els percentatges observats són vàlids dins els límits dels marges d'error estadístic sempre que es refereixen a tota la mostra, mentre que si només es considera una part de la mostra analitzada el marge d'error augmenta.

Per una altra part, al creuar les diferents variables<sup>6</sup> en les taules de contingència, interessa saber com es distribueix una variable (la que es vol explicar o dependent, perquè se suposa que depèn d'una altra variable) en les diferents categories de l'altra variable (independent o explicativa), per establir quina relació hi ha entre aquestes dues variables, és a dir, si hi ha associació entre les variables o si són independents. Hi ha associació entre dues variables quan la distribució dels valors d'una variable (dependent) canvia en les diferents categories de l'altra variable (independent) amb un nivell suficient de correlació, i hi ha independència quan la distribució dels valors de la variable dependent no varien en les diferents categories de la variable independent, o ho fa a un nivell de correlació molt baix. Les proves estadístiques indiquen si hi ha associació entre les variables o si degut a l'error de la mostra les diferències en la distribució

---

<sup>6</sup> característiques de les persones enquestades que representen aspectes que les diferencien, com per exemple l'edat, el nivell d'estudis, les seves opinions, etc.

dels valors no són significatives (i per tant no podem entendre que hi ha una associació rellevant).

Per exemple, en moltes taules s'observen diferències en els percentatges en les respostes a una qüestió entre homes i dones o entre els diferents grups d'edat, però si els resultats de les proves estadístiques no són significatius vol dir que no es pot provar que el gènere o l'edat de les persones sigui la causa d'aquestes diferències (no es poden considerar el gènere o l'edat com a factors explicatius d'aquestes diferències), tot i les tendències apuntades en la mostra donada.

Cal remarcar, finalment, que aquesta associació –quan es dona– és merament estadística, i per tant requereix una interpretació posterior a l'hora d'establir eventuais mecanismes de causalitat.

## **2.- Classificació d'ocupacions pel mercat laboral andorrà**

### **Grup 1: Directius, propietaris i comandaments intermedis:**

Directius i alts càrrecs d'administracions públiques i empreses privades: poder executiu i legislatiu i direcció de les administracions públiques, direcció d'organitzacions.

Propietaris i gerents d'hoteleria, comerç, agricultura i altres empreses.

Comandaments intermedis d'empreses del sector serveis, comerç, financer, etc.

### **Grup 2: Professionals i tècnics, científics i intel·lectuals:**

Professions associades a titulacions universitàries de 1er, 2on i 3er cicle en ciències pures i enginyeria, ciències naturals, sanitat, ensenyament.

Professionals del dret, organització d'empreses, ciències socials i humanes, escriptors, artistes, etc., i altres professions associades a titulacions universitàries de 1er, 2on i 3er cicle.

Tècnics en ciències físiques, químiques i enginyeria, ciències naturals i sanitat, educació infantil, professionals de suport en operacions financeres i comercials, professionals de suport en gestió administrativa.

### **Grup 3: Personal administratiu i similars ("coll blanc"):**

Empleats en serveis comptables, financers i de serveis de recolzament a la producció i al transport.

Empleats de biblioteca, serveis de correus i assimilats, auxiliars administratius amb o sense atenció al públic.

Empleats amb tracte directe amb el públic en agències de viatges, recepcionistes i telefonistes, caixers, etc.

### **Grup 4: Treballadors qualificats i semiquanificats de comerç, hoteleria i restauració, serveis personals i de protecció:**

Venedors, dependents de comerç i assimilats.

Treballadors de serveis de restauració (cambrers, cuiners, barmans, etc.).

Treballadors de serveis personals (auxiliars d'infermeria, treballadors que es dediquen a tenir cura de persones, perruquers, especialistes en tractaments de bellesa, treballadors que atenen passatgers, majordoms i similars).

Treballadors dels serveis protecció i seguretat (polícies, bombers, guàrdies jurats i personal de seguretat privada).

**Grup 5: Artesans i treballadors qualificats i semiqualicats d'activitats agràries, indústria i construcció:**

Treballadors qualificats i semiqualicats d'activitats agrícoles.

Treballadors qualificats i semiqualicats de la indústria manufacturera.

Treballadors en obres estructurals de construcció i acabats de construcció (paletes, pintors, electricistes, fusters, lampistes)

Altres treballadors qualificats i semiqualicats: ferrers, soldadors, mecànics, vidriers, etc.

Treballadors de les indústries d'arts gràfiques, tèxtil, elaboració d'aliments, ebenistes i altres artesans.

Conductors de vehicles de transport urbà o per carretera.

**Grup 6: Treballadors no qualificats:**

Treballadors no qualificats dels serveis (comerç, personal de neteja, conserges, etc.).

Treballadors no qualificats de la indústria i la construcció (peons d'indústries manufacturera i del transport, manobres, etc.).

Treballadors agrícoles no qualificats (temporers, peons, etc.)

**Grup 7: Jubilats i altres inactius (pensionistes, rendistes, etc.)**

**Grup 8: Mestresses de casa**

**Grup 9: Estudiants**

### 3.- TAULES

Durant la pandèmia vostè ha tingut algun canvi en la seva feina o modificacions en la situació o condicions laborals?

Horitzontals		No ha tingut cap canvi	Sí ha tingut algun canvi durant la pandèmia
<b>Total</b>	<b>613</b>	<b>52,1</b>	<b>47,9</b>
<b>SEXE</b>			
Home	332	54,9	45,1
Dona	281	48,9	51,1
<b>EDAT</b>			
18 a 29 anys	118	51,0	49,0
30 a 44 anys	201	46,3	53,7
45 a 64 anys	267	56,2	43,8
65 anys o més	27	60,9	39,1
<b>NACIONALITAT</b>			
Andorrana	255	49,1	50,9
Espanyola	160	53,3	46,7
Francesa	31	60,3	39,7
Portuguesa	84	61,3	38,7
Altres	83	47,7	52,3
<b>ESTUDIS</b>			
Estudis primaris no acabats o sense estudis	13	57,4	42,6
Ensenyament primari o secundari bàsic	132	54,1	45,9
Ensenyament secundari superior	150	59,9	40,1
Formació professional	113	46,0	54,0
Universitaris	205	48,4	51,6
<b>OCUPACIÓ</b>			
Directius, propietaris i comandaments intermedis	110	58,6	41,4
Professionals, tècnics i similars	136	53,4	46,6
Personal administratiu i similars	78	50,8	49,2
Treballadors del comerç, hostaleria i serveis personals	138	41,6	58,4
Treballadors de la indústria, construcció, agricultura	69	54,0	46,0
Treballadors no qualificats	24	54,3	45,7
Jubilats	6	24,6	75,4
Estudiants	16	85,7	14,3
Mestressa de casa	17	90,8	9,2
Aturats i altres situacions	17	12,4	87,6
NS/NC	3	100,0	0,0



## Quin canvi?

% Horitzontals		ERTO	Teletreball	Ha perdut la feina	Reducció de la jornada laboral	Canvi de feina	Ha començat a treballar
<b>Total</b>	<b>294</b>	<b>25,2</b>	<b>25,3</b>	<b>18,6</b>	<b>13,5</b>	<b>8,0</b>	<b>3,7</b>
<b>SEXE</b>							
Home	150	21,8	18,8	18,0	14,0	11,6	5,2
Dona	144	28,5	31,5	19,3	13,1	4,4	2,3
<b>EDAT</b>							
18 a 29 anys	58	18,7	22,2	23,1	14,8	11,6	15,4
30 a 44 anys	108	26,9	28,4	24,0	10,0	7,8	0,0
45 a 64 anys	117	26,0	26,2	11,2	16,7	5,8	0,9
65 anys o més	11	40,0	0,0	10,0	9,1	10,0	0,0
<b>NACIONALITAT</b>							
Andorrana	130	15,1	32,8	17,2	11,1	8,8	7,9
Espanyola	75	20,3	27,7	12,3	13,8	10,2	1,3
Francesa	12	75,1	60,7	14,2	35,8	0,0	0,0
Portuguesa	32	49,5	2,6	18,3	8,5	3,4	0,0
Altres	43	31,2	7,6	33,2	18,1	7,6	0,0
<b>ESTUDIS</b>							
Estudis primaris no acabats o sense estudis	6	54,3	0,0	0,0	27,3	0,0	0,0
Ensenyament primari o secundari bàsic	60	40,0	3,2	21,7	11,9	7,6	1,5
Ensenyament secundari superior	60	24,6	27,2	16,0	14,2	8,6	12,0
Formació professional	61	24,9	19,7	12,7	15,4	7,4	4,1
Universitaris	106	14,4	44,0	23,3	11,4	8,7	0,0
<b>OCUPACIÓ</b>							
Directius, propietaris i comandaments intermedis	45	42,3	46,0	0,0	22,8	6,2	0,0
Professionals, tècnics	63	6,3	52,2	11,7	1,6	10,0	4,0
Personal administratiu	38	16,9	53,6	14,2	7,8	8,7	5,8
Treballadors del comerç, hostaleria i serveis personals	81	39,9	1,9	24,2	16,7	7,6	3,9
Treballadors de la indústria, construcció, agricultura	32	31,8	13,0	10,7	26,5	11,2	7,3
Treballadors no qualificats	11	28,2	0,0	21,4	35,2	9,0	0,0
Jubilats	5	28,8	0,0	0,0	0,0	0,0	0,0
Estudiants	2	0,0	0,0	0,0	0,0	0,0	0,0
Mestressa de casa	2	0,0	0,0	0,0	0,0	0,0	0,0
Aturats i altres situacions	15	0,0	0,0	83,4	5,3	0,0	0,0

Actualment, quina és la seva situació laboral

% Horitzontals		Ja ha tornat a la feina igual que abans	Ha canviat de feina	Combina teletreball i feina presencial	Està de baixa	No treballa	Ha començat a treballar, ha trobat feina
<b>Total</b>	<b>294</b>	<b>52,0</b>	<b>16,1</b>	<b>5,5</b>	<b>4,1</b>	<b>3,7</b>	<b>4,0</b>
<b>SEXE</b>							
Home	150	47,5	20,3	3,9	1,9	3,7	5,2
Dona	144	56,4	12,1	7,1	6,1	3,8	2,8
<b>EDAT</b>							
18 a 29 anys	58	41,8	15,4	3,9	7,7	3,9	15,4
30 a 44 anys	108	56,5	19,0	6,0	1,5	3,5	1,6
45 a 64 anys	117	56,0	15,1	6,5	4,9	3,4	0,0
65 anys o més	11	25,5	0,0	0,0	0,0	10,0	0,0
<b>NACIONALITAT</b>							
Andorrana	130	50,1	13,7	10,0	4,6	2,8	7,9
Espanyola	75	53,2	15,0	2,5	1,1	3,6	0,0
Francesa	12	62,5	0,0	0,0	12,6	0,0	14,2
Portuguesa	32	67,3	12,3	0,0	2,6	5,5	0,0
Altres	43	42,4	32,7	3,8	6,7	3,8	0,0
<b>ESTUDIS</b>							
Estudis primaris no acabats o sense estudis	6	40,6	0,0	0,0	13,7	16,0	0,0
Ensenyament primari o secundari bàsic	60	51,1	20,9	0,0	5,8	1,3	0,0
Ensenyament secundari superior	60	52,7	10,9	1,4	7,9	7,5	12,0
Formació professional	61	58,8	16,0	1,6	0,0	0,0	4,1
Universitaris	106	49,1	17,5	14,6	2,5	4,5	1,8
<b>OCUPACIÓ</b>							
Directius, propietaris i comandaments intermedis	45	67,9	11,6	13,0	0,0	0,0	0,0
Professionals, tècnics	63	52,6	21,3	11,7	4,0	0,0	4,0
Personal administratiu	38	62,3	10,1	12,3	0,0	0,0	9,8
Treballadors del comerç, hostaleria i serveis personals	81	48,8	22,4	0,0	9,7	0,0	2,8
Treballadors de la indústria, construcció, agricultura	32	67,1	14,5	0,0	0,0	0,0	7,3
Treballadors no qualificats	11	69,6	14,8	0,0	0,0	0,0	0,0
Jubilats	5	0,0	0,0	0,0	0,0	0,0	0,0
Estudiants	2	0,0	0,0	0,0	0,0	0,0	0,0
Mestressa de casa	2	0,0	0,0	0,0	0,0	100,0	0,0
Aturats i altres situacions	15	0,0	0,0	0,0	5,3	55,7	0,0

Treballa de manera habitual els caps de setmana?

% Horitzontals		Treballo habitualment tots els caps de setmana al mes	Treballo la meitat de caps de setmana al mes	Treballo un cap de setmana al mes	Treballo certes temporades de l'any els caps de setmana	No treballo habitualment els caps de setmana
<b>Total</b>	<b>752</b>	<b>29,1</b>	<b>9,0</b>	<b>3,1</b>	<b>7,0</b>	<b>51,8</b>
<b>SEXE</b>						
Home	398	28,3	8,8	3,9	9,3	49,7
Dona	354	30,2	9,1	2,2	4,1	54,4
<b>EDAT</b>						
18 a 29 anys	118	45,3	7,0	2,6	4,9	40,3
30 a 44 anys	206	28,9	8,3	3,0	6,6	53,3
45 a 64 anys	288	22,6	9,1	3,4	7,6	57,4
65 anys o més	140	36,5	23,4	4,0	12,7	23,4
<b>NACIONALITAT</b>						
Andorrana	299	23,4	10,2	3,6	6,3	56,6
Espanyola	216	22,1	8,6	3,3	9,3	56,7
Francesa	42	15,1	0,0	0,0	11,2	73,7
Portuguesa	100	43,1	10,9	2,5	3,0	40,6
Altres	93	49,8	7,1	3,0	7,4	32,7
<b>ESTUDIS</b>						
Estudis primaris no acabats o sense estudis	36	47,4	23,9	0,0	6,3	22,4
Ensenyament primari o secundari bàsic	183	39,3	10,1	0,0	5,9	44,7
Ensenyament secundari superior	176	39,1	8,8	1,5	5,7	44,9
Formació professional	127	26,5	8,7	4,9	4,9	55,1
Universitaris	228	16,2	7,7	5,4	9,7	60,9
<b>OCUPACIÓ</b>						
Directius, propietaris i comandaments intermedis	110	23,6	4,7	4,0	10,4	57,2
Professionals, tècnics	136	10,9	16,4	6,9	8,4	57,3
Personal administratiu	78	4,1	2,4	0,0	5,1	88,4
Treballadors del comerç, hostaleria i serveis personals	138	72,2	7,0	1,8	2,2	16,8
Treballadors de la indústria, construcció, agricultura	69	17,8	12,3	1,4	11,5	56,9
Treballadors no qualificats	24	23,8	9,3	0,0	3,7	63,3
Jubilats	126	0,0	0,0	0,0	0,0	0,0
Estudiants	16	0,0	0,0	0,0	0,0	0,0
Mestressa de casa	17	0,0	0,0	0,0	0,0	0,0
Aturats i altres situacions	35	0,0	0,0	0,0	0,0	0,0
NS/NC	4	0,0	0,0	0,0	0,0	0,0

## Aspectes que caldria millorar d'Andorra, en l'actualitat (Multiresposta)

	freqüències	Percentatges
<b>Total</b>	<b>752</b>	<b>100</b>
<b>COMERÇ</b>	<b>8</b>	<b>1,1</b>
Millorar l'atenció als clients	3	0,3
Millorar el comerç	2	0,3
Horaris comercials	2	0,3
Problemes del comerç (preu lloguer, botigues tanquen)	1	0,1
<b>ECONOMIA</b>	<b>52</b>	<b>7,0</b>
Diversificació econòmica, indústria, noves tecnologies	19	2,5
Més obertura econòmica	12	1,6
Situació econòmica, recuperació activitat	6	0,9
Impostos	5	0,7
Ajudar a les empreses, autònoms i als diferents sectors	4	0,5
Sistema bancari, problemes amb els bancs	3	0,4
Potenciar sector agrari	2	0,2
Menys obertura econòmica	1	0,1
Teixit empresarial	1	0,1
<b>EDUCACIÓ</b>	<b>16</b>	<b>2,1</b>
Més oferta educativa, carreres universitàries, FP	7	0,9
Millorar l'educació, sistema educatiu, idiomes	4	0,5
Més ajudes estudiants, beques	1	0,1
Homologació titulacions	1	0,1
Horaris, vacances escolars	1	0,2
Reforç escolar infants amb dificultats aprenentatge	1	0,1
Atenció a l'assetjament escolar	1	0,1
<b>FUNCIONAMENT DE LES ADMINISTRACIONS</b>	<b>52</b>	<b>6,9</b>
Tràmits, atenció al públic, digitalitzar tràmits	14	1,8
Controlar administració pública (despeses, contractacions, control i gestió de les ajudes)	10	1,3
Millorar burocràcia	7	0,9
Andorra telecom, serveis comunicacions	7	0,9
Justícia	5	0,7
Funcionaris	4	0,6
Servei ocupació	3	0,4
Millorar funcionament administració pública	2	0,2
Duanes	2	0,3
<b>IMMIGRACIÓ</b>	<b>12</b>	<b>1,7</b>
Llei immigració, quotes	5	0,7
Millorar integració dels immigrants	3	0,4
Les persones immigrades s'han d'adaptar als costums d'Andorra	2	0,2
Massa immigració, controlar immigració	1	0,1
Drets dels immigrants, permís de treball, residència, reagrupament familiar	1	0,2
<b>INFRAESTRUCTURES I EQUIPAMENTS</b>	<b>113</b>	<b>15,1</b>
Millorar carreteres, accessos	45	6,0
Noves vies de comunicació amb l'exterior, tren, aeroport...	18	2,4
Millorar la gestió urbanística, ordenament territorial	15	2,1
Millorar accessibilitat, manteniment carrers, voreres, camins	14	1,9
Manca de parcs, zones verdes, espais gossos	11	1,5

Millorar gestió de les obres, massa obres	9	1,2
Manca o millorar infraestructures	9	1,2
<b>JOVENTUT</b>	<b>14</b>	<b>1,9</b>
Problemes comportament joves (alcohol, drogues més control)	7	1,0
Sortides professionals i feina pels joves, futur dels joves	6	0,8
Facilitar l'emancipació dels joves	3	0,4
Referents positius per als joves	1	0,1
<b>MÀ D'OBRA POC QUALIFICADA, FALTEN PROFESSIONALS</b>	<b>9</b>	<b>1,2</b>
Falten professionals	6	0,7
Mà d'obra poc qualificada	3	0,4
<b>MANCA FEINA</b>	<b>9</b>	<b>1,2</b>
Manca de feina, més treball	5	0,6
Treball per la gent del país	3	0,4
Feina per a treballadors de més edat, valorar l'experiència	2	0,2
<b>MEDI AMBIENT</b>	<b>46</b>	<b>6,1</b>
Preservació del medi ambient	14	1,8
Contaminació, reduir pol·lució, soroll	12	1,6
Neteja carrers, evitar que embrutin els gossos	11	1,5
Polítiques de sostenibilitat, eficiència energètica	7	1,0
Reciclatge escombraries, contenidors, tractament residus	3	0,3
Control dels animals	2	0,3
Medi ambient	1	0,1
<b>NIVELL DE VIDA CAR</b>	<b>57</b>	<b>7,6</b>
Nivell de vida molt car	27	3,6
Cistella de la compra cara	26	3,4
Serveis cars	4	0,5
Preu de carburant massa alt	3	0,4
<b>POLÍTICA</b>	<b>65</b>	<b>8,6</b>
Vot residents	12	1,6
Preocupar-ser més pel poble, pels ciutadans del país	11	1,5
Acord UE, tractats internacionals	10	1,3
Millorar la política, gestió govern, comuns	7	0,9
Polítics	6	0,8
Legislació	4	0,6
Participació dels ciutadans en decisions polítiques	4	0,5
Amiguisme, corrupció, separació poders	3	0,4
Decisions polítiques sense dependre d'altres països	3	0,4
Accés nacionalitat andorrana, doble nacionalitat	2	0,2
Regular preus	2	0,2
Política econòmica, finances del govern	1	0,1
Tenir un model de país	1	0,2
<b>POLÍTQUES SOCIALS, PRESTACIONS, PENSIONS</b>	<b>106</b>	<b>14,0</b>
Pensions baixes	44	5,8
Més ajudes socials (joves, gent gran, persones amb discapacitat, familiars...)	32	4,3
CASS	25	3,4
Assegurar pensions jubilació	3	0,4
Guarderies	3	0,4
Atenció i serveis per a la gent gran	3	0,4
Millorar l'estat de benestar, polítiques socials	2	0,3
Transparència política i comunicació	2	0,3

<b>PREU HABITATGE</b>	<b>356</b>	<b>47,3</b>
Lloguers i compra habitatges cars, regular preus lloguers	342	45,5
Millorar oferta d'habitatges, accés vivenda	14	1,9
<b>SALARIS</b>	<b>173</b>	<b>23,0</b>
Salaris baixos, apujar sous, salari mínim	173	23,0
<b>SANITAT</b>	<b>38</b>	<b>5,0</b>
Sanitat, sistema sanitari, més serveis, menys temps espera	30	4,0
Falten professionals, especialistes mèdics, recursos	6	0,8
Millorar salut, salut mental	2	0,2
<b>TRÀNSIT</b>	<b>163</b>	<b>21,6</b>
Trànsit, circulació, mobilitat	156	20,7
Educació vial, males conductes	5	0,6
Agents circulació, control velocitat, semàfors, passos vianants	4	0,5
<b>TRANSPORT PÚBLIC</b>	<b>83</b>	<b>11,1</b>
Ampliar i millorar el transport públic (horaris, trajectes, servei, transports alternatius com tramvia...)	79	10,4
Transport públic massa car/fer-lo gratuït	11	1,5
<b>TURISME</b>	<b>27</b>	<b>3,6</b>
Turisme de més qualitat, sostenible	13	1,7
Millorar promoció i oferta turística, imatge exterior d'Andorra	5	0,7
Més activitats per al turisme, diversificació	3	0,4
Potenciar el turisme	2	0,3
Millorar l'atenció al turisme	2	0,2
Regulació preus hotels, apartaments turístics	1	0,2
<b>VALORS</b>	<b>22</b>	<b>2,9</b>
Convivència, respecte, educació, civisme, tolerància	7	0,9
Qualitat de vida	4	0,5
Racisme	4	0,5
Pobresa, desigualtats socials, més igualtat	3	0,4
Llibertat i drets dels ciutadans	3	0,4
Igualtat entre homes i dones	2	0,2
Massa consum, materialisme	1	0,2
Discriminació	1	0,1
<b>APARCAMENT</b>	<b>92</b>	<b>12,2</b>
Manca d'aparcaments, pàrquings	87	11,6
Aparcaments cars	12	1,6
<b>TREBALL I CONDICIONS LABORALS</b>	<b>58</b>	<b>7,7</b>
Conciliació vida laboral i familiar	19	2,6
Millorar condicions i relacions laborals	16	2,1
Drets laborals, llei laboral, sindicats	9	1,2
Prestació d'atur	7	1,0
Horaris de treball	4	0,5
Situació laboral	2	0,2
Regulació del treball	2	0,3
Més estabilitat laboral	1	0,2
Formació treballadors, professionalitat	1	0,1
<b>ACTIVITATS I ESPAIS D'OCI, ESPORT, CULTURA</b>	<b>19</b>	<b>2,5</b>
Millorar l'oferta cultural	6	0,8
Més locals i activitats d'oci	5	0,7
Més activitats	4	0,5
Llocs, espais i activitats d'oci per als joves i infants	2	0,3

Més oferta esportiva, potenciar l'esport, ajudes	1	0,1
<b>ALTRES</b>	<b>54</b>	<b>7,2</b>
Fomentar el català, es parla poc català	7	0,9
Mantenir la identitat i cultura andorrana	7	1,0
Millorar condicions al Pas, parròquies altes	4	0,5
Més seguretat	4	0,5
Manca d'informació	3	0,3
Comunicació	3	0,4
Més controls policia	2	0,3
Acceptar animals domèstics als pisos, tolerància amb mascotes	2	0,3
Nivell de restaurants d'Andorra	2	0,3
Control de fronteres	2	0,2
Més educadors i integradors socials	2	0,3
Digitalització del país	2	0,3
Més i millors serveis	1	0,1
Excés en el preu de multes, sancions	1	0,1
Mobilitat/accessos per les persones amb discapacitat	1	0,1
Descomptes a les botigues i serveis	1	0,2
Prensa més neutral	1	0,1
Millorar les compres on line	1	0,1
Llocs per tractar els adolescents amb problemes	1	0,1
Obrir el país cap a França	1	0,2
Part alta d'Escaldes abandonada	1	0,2
Accés a les muntanyes a l'estiu	1	0,2
Ajudar a les persones grans en els tràmits bancaris	1	0,1
Altres aspectes	5	0,6
<b>CAP ASPECTE</b>	<b>7</b>	<b>0,9</b>
Res	4	0,6
Cap aspecte	2	0,2
Tot bé	1	0,1
<b>COVID-19</b>	<b>15</b>	<b>2,0</b>
Control turistes i frontera	3	0,4
Impacte econòmic i laboral (ajudes, ertots...)	2	0,2
Deixar decidir sobre les vacunes	2	0,3
Més informació sobre covid	2	0,2
Indemnització pel tancament de les fronteres	2	0,3
Situació sanitària, pandèmia, seguretat	1	0,1
Control dels establiments i les mesures de seguretat/higiene	1	0,1
Escolars han d'anar amb mascareta	1	0,1
Pandèmia no ha fet canviar res	1	0,2
<b>NO CONTESTA</b>	<b>62</b>	<b>8,2</b>

Taula 1.1

% Horitzontals	PREU HABITATGE	No menciona aquest aspecte
<b>Total</b>	<b>752</b>	<b>47,3</b>
<b>SEXE</b>		
Home	398	46,1
Dona	354	48,6
<b>EDAT</b>		
18 a 29	118	58,1
30 a 44	206	55,6
45 a 64	288	47,4
65 o més	140	25,7
<b>NACIONALITAT</b>		
Andorrana	299	50,6
Espanyola	216	44,2
Francesa	42	28,3
Portuguesa	100	53,4
Altres	93	45,8
No contesta	2	53,2
<b>ESTUDIS</b>		
Estudis primaris no acabats o sense estudis	36	27,9
Ensenyament primari o secundari bàsic	183	47,7
Ensenyament secundari superior	176	47,3
Formació professional grau mitjà o superior	127	49,7
Universitaris	228	48,7
No contesta	2	45,2
<b>OCUPACIÓ</b>		
Directius, propietaris i comandaments intermedis	110	44,0
Professionals, tècnics i similars	136	53,5
Personal administratiu i similars	78	59,3
Treballadors del comerç, hostaleria i serveis personals	138	53,4
Treballadors de la indústria, construcció, agricultura	69	50,1
Treballadors no qualificats	24	60,5
Jubilats	126	26,2
Estudiants	16	57,1
Mestressa de casa	17	42,5
Aturats i altres situacions	35	41,2
NS/NC	4	56,1



Taula 1.2

% Horitzontals		SALARIS	No menciona aquest aspecte
<b>Total</b>	<b>752</b>	<b>23,0</b>	<b>77,0</b>
<b>SEXE</b>			
Home	398	20,3	79,7
Dona	354	26,1	73,9
<b>EDAT</b>			
18 a 29	118	23,4	76,6
30 a 44	206	25,8	74,2
45 a 64	288	25,0	75,0
65 o més	140	14,5	85,5
<b>NACIONALITAT</b>			
Andorrana	299	21,7	78,3
Espanyola	216	22,6	77,4
Francesa	42	3,6	96,4
Portuguesa	100	34,1	65,9
Altres	93	25,5	74,5
No contesta	2	0,0	100,0
<b>ESTUDIS</b>			
Estudis primaris no acabats o sense estudis	36	19,8	80,2
Ensenyament primari o secundari bàsic	183	32,9	67,1
Ensenyament secundari superior	176	21,1	78,9
Formació professional grau mitjà o superior	127	24,5	75,5
Universitaris	228	16,1	83,9
No contesta	2	45,2	54,8
<b>OCUPACIÓ</b>			
Directius, propietaris i comandaments intermedis	110	13,3	86,7
Professionals, tècnics i similars	136	19,4	80,6
Personal administratiu i similars	78	31,8	68,2
Treballadors del comerç, hostaleria i serveis personals	138	29,0	71,0
Treballadors de la indústria, construcció, agricultura	69	32,1	67,9
Treballadors no qualificats	24	49,6	50,4
Jubilats	126	11,9	88,1
Estudiants	16	0,0	100,0
Mestressa de casa	17	12,9	87,1
Aturats i altres situacions	35	39,8	60,2
NS/NC	4	56,1	43,9

Taula 1.3

% Horitzontals		TRÀNSIT	No menciona aquest aspecte
<b>Total</b>	<b>752</b>	<b>21,6</b>	<b>78,4</b>
<b>SEXE</b>			
Home	398	23,6	76,4
Dona	354	19,3	80,7
<b>EDAT</b>			
18 a 29	118	17,5	82,5
30 a 44	206	22,6	77,4
45 a 64	288	24,4	75,6
65 o més	140	17,9	82,1
<b>NACIONALITAT</b>			
Andorrana	299	26,0	74,0
Espanyola	216	21,1	78,9
Francesa	42	32,5	67,5
Portuguesa	100	8,7	91,3
Altres	93	18,0	82,0
No contesta	2	0,0	100,0
<b>ESTUDIS</b>			
Estudis primaris no acabats o sense estudis	36	13,4	86,6
Ensenyament primari o secundari bàsic	183	12,0	88,0
Ensenyament secundari superior	176	19,6	80,4
Formació professional grau mitjà o superior	127	32,1	67,9
Universitaris	228	26,5	73,5
No contesta	2	0,0	100,0
<b>OCUPACIÓ</b>			
Directius, propietaris i comandaments intermedis	110	21,0	79,0
Professionals, tècnics i similars	136	25,9	74,1
Personal administratiu i similars	78	27,3	72,7
Treballadors del comerç, hostaleria i serveis personals	138	15,3	84,7
Treballadors de la indústria, construcció, agricultura	69	27,5	72,5
Treballadors no qualificats	24	9,4	90,6
Jubilats	126	22,7	77,3
Estudiants	16	14,3	85,7
Mestressa de casa	17	32,3	67,7
Aturats i altres situacions	35	10,0	90,0
NS/NC	4	21,7	78,3

Taula 1.4

% Horitzontals		INFRAESTRUCTURES I EQUIPAMENTS	No menciona aquest aspecte
<b>Total</b>	<b>752</b>	<b>15,1</b>	<b>84,9</b>
<b>SEXE</b>			
Home	398	17,4	82,6
Dona	354	12,4	87,6
<b>EDAT</b>			
18 a 29	118	11,5	88,5
30 a 44	206	17,4	82,6
45 a 64	288	16,8	83,2
65 o més	140	11,1	88,9
<b>NACIONALITAT</b>			
Andorrana	299	16,6	83,4
Espanyola	216	15,3	84,7
Francesa	42	9,6	90,4
Portuguesa	100	10,4	89,6
Altres	93	17,4	82,6
No contesta	2	0,0	100,0
<b>ESTUDIS</b>			
Estudis primaris no acabats o sense estudis	36	2,0	98,0
Ensenyament primari o secundari bàsic	183	12,6	87,4
Ensenyament secundari superior	176	14,3	85,7
Formació professional grau mitjà o superior	127	15,1	84,9
Universitaris	228	19,8	80,2
No contesta	2	0,0	100,0
<b>OCUPACIÓ</b>			
Directius, propietaris i comandaments intermedis	110	22,7	77,3
Professionals, tècnics i similars	136	18,2	81,8
Personal administratiu i similars	78	15,0	85,0
Treballadors del comerç, hostaleria i serveis personals	138	11,8	88,2
Treballadors de la indústria, construcció, agricultura	69	13,8	86,2
Treballadors no qualificats	24	13,2	86,8
Jubilats	126	10,3	89,7
Estudiants	16	14,3	85,7
Mestressa de casa	17	9,1	90,9
Aturats i altres situacions	35	15,7	84,3
NS/NC	4	22,2	77,8

Taula 1.5

% Horitzontals		POLÍTIQUES SOCIALS, PRESTACIONS, PENSIONS	No menciona aquest aspecte
<b>Total</b>	<b>752</b>	<b>14,0</b>	<b>86,0</b>
<b>SEXE</b>			
Home	398	11,4	88,6
Dona	354	17,0	83,0
<b>EDAT</b>			
18 a 29	118	5,8	94,2
30 a 44	206	12,6	87,4
45 a 64	288	13,0	87,0
65 o més	140	25,2	74,8
<b>NACIONALITAT</b>			
Andorrana	299	13,6	86,4
Espanyola	216	18,8	81,2
Francesa	42	3,6	96,4
Portuguesa	100	15,3	84,7
Altres	93	8,3	91,7
No contesta	2	0,0	100,0
<b>ESTUDIS</b>			
Estudis primaris no acabats o sense estudis	36	29,0	71,0
Ensenyament primari o secundari bàsic	183	16,5	83,5
Ensenyament secundari superior	176	9,1	90,9
Formació professional grau mitjà o superior	127	13,2	86,8
Universitaris	228	14,1	85,9
No contesta	2	0,0	100,0
<b>OCUPACIÓ</b>			
Directius, propietaris i comandaments intermedis	110	14,5	85,5
Professionals, tècnics i similars	136	16,5	83,5
Personal administratiu i similars	78	13,1	86,9
Treballadors del comerç, hostaleria i serveis personals	138	9,3	90,7
Treballadors de la indústria, construcció, agricultura	69	7,6	92,4
Treballadors no qualificats	24	9,6	90,4
Jubilats	126	23,1	76,9
Estudiants	16	0,0	100,0
Mestressa de casa	17	4,3	95,7
Aturats i altres situacions	35	19,8	80,2
NS/NC	4	0,0	100,0

Taula 1.6

% Horitzontals		APARCAMENT	No menciona aquest aspecte
<b>Total</b>	<b>752</b>	<b>12,2</b>	<b>87,8</b>
<b>SEXE</b>			
Home	398	12,1	87,9
Dona	354	12,3	87,7
<b>EDAT</b>			
18 a 29	118	13,6	86,4
30 a 44	206	16,9	83,1
45 a 64	288	9,7	90,3
65 o més	140	9,3	90,7
<b>NACIONALITAT</b>			
Andorrana	299	11,5	88,5
Espanyola	216	9,7	90,3
Francesa	42	29,1	70,9
Portuguesa	100	9,2	90,8
Altres	93	16,2	83,8
No contesta	2	0,0	100,0
<b>ESTUDIS</b>			
Estudis primaris no acabats o sense estudis	36	6,9	93,1
Ensenyament primari o secundari bàsic	183	8,7	91,3
Ensenyament secundari superior	176	15,5	84,5
Formació professional grau mitjà o superior	127	16,2	83,8
Universitaris	228	11,2	88,8
No contesta	2	0,0	100,0
<b>OCUPACIÓ</b>			
Directius, propietaris i comandaments intermedis	110	18,6	81,4
Professionals, tècnics i similars	136	11,1	88,9
Personal administratiu i similars	78	12,9	87,1
Treballadors del comerç, hostaleria i serveis personals	138	11,9	88,1
Treballadors de la indústria, construcció, agricultura	69	10,0	90,0
Treballadors no qualificats	24	14,8	85,2
Jubilats	126	8,3	91,7
Estudiants	16	14,3	85,7
Mestressa de casa	17	15,5	84,5
Aturats i altres situacions	35	11,4	88,6
NS/NC	4	0,0	100,0

Taula 1.7

% Horitzontals		TRANSPORT PÚBLIC	No menciona aquest aspecte
<b>Total</b>	<b>752</b>	<b>11,1</b>	<b>88,9</b>
<b>SEXE</b>			
Home	398	9,8	90,2
Dona	354	12,5	87,5
<b>EDAT</b>			
18 a 29	118	9,4	90,6
30 a 44	206	10,3	89,7
45 a 64	288	13,1	86,9
65 o més	140	9,3	90,7
<b>NACIONALITAT</b>			
Andorrana	299	10,8	89,2
Espanyola	216	11,3	88,7
Francesa	42	9,8	90,2
Portuguesa	100	6,0	94,0
Altres	93	16,3	83,7
No contesta	2	53,2	46,8
<b>ESTUDIS</b>			
Estudis primaris no acabats o sense estudis	36	0,0	100,0
Ensenyament primari o secundari bàsic	183	11,0	89,0
Ensenyament secundari superior	176	13,7	86,3
Formació professional grau mitjà o superior	127	8,8	91,2
Universitaris	228	12,1	87,9
No contesta	2	0,0	100,0
<b>OCUPACIÓ</b>			
Directius, propietaris i comandaments intermedis	110	8,6	91,4
Professionals, tècnics i similars	136	15,3	84,7
Personal administratiu i similars	78	15,7	84,3
Treballadors del comerç, hostaleria i serveis personals	138	10,9	89,1
Treballadors de la indústria, construcció, agricultura	69	3,4	96,6
Treballadors no qualificats	24	7,3	92,7
Jubilats	126	8,6	91,4
Estudiants	16	28,6	71,4
Mestressa de casa	17	4,2	95,8
Aturats i altres situacions	35	15,9	84,1
NS/NC	4	0,0	100,0