



Universitat Autònoma de Barcelona

# PROJECCIÓ DE LA POBLACIÓ D'ANDORRA, 2021-2031

Abril 2021

Informe final

**Joaquín Recaño**

## 1. Projectió de la població d'Andorra 2021-2031

La projecció de la població d'Andorra s'ha realitzat mitjançant el **mètode dels components**. Aquest és el mètode de projecció més comú utilitzat pels experts i les oficines nacionals i regionals d'estadística per la realització de projeccions. El mètode consisteix en aplicar a **una població de partida** desagregada per sexe i edat simple, en aquest cas la població estimada pel Departament d'Estadística del Govern Andorrà a **1 de gener de 2021**, els fenòmens demogràfics que fan variar el volum i estructura (la mortalitat, la fecunditat, la immigració i l'emigració), obtenint una població per sexe i edat simple a 1 de gener de l'any següent. Aquest procés es repeteix de forma iterativa fins a obtenir la **població horitzó**, en aquest cas a **1 de gener de l'any 2031**.

L'aspecte clau de qualsevol projecció és determinar l'evolució futura dels fenòmens demogràfics mitjançant la confecció de diverses hipòtesis. En el cas d'Andorra, la formulació d'aquestes hipòtesis planteja el problema de la **escassa dimensió demogràfica del Principat** i, per tant, l'aleatorietat que presenten algunes de les seves dades demogràfiques. Per aquest motiu, en la projecció dels diferents fenòmens s'han realitzat diferents **exercicis de suavització i modelització demogràfica** amb l'objectiu de reduir la forta variabilitat d'alguns dels indicadors elaborats en el període previ a l'inici de la projecció.

D'altra banda, davant la baixa qualitat dels registres andorrans de mortalitat, caracteritzats per un elevat subregistre, com es pot veure al gràfic 1<sup>1</sup>, hem emprat l'escenari únic de mortalitat de Espanya aplicat en les projeccions de població 2020-2070 realitzades per l'*Instituto Nacional de Estadística* (INE)<sup>2</sup>.

Pel que fa a les immigracions, el fenomen que més ha determinat i determinarà l'evolució futura de la població d'Andorra, disposem de molta informació de qualitat que ens ha permès formular diferents hipòtesis amb una major solidesa. Per contra, la dades sobre emigració es veuen afectades per una notable inflació dels seus valors per la probable adjudicació de possibles defuncions com emigracions. Aquest fet ens ha obligat a realitzar una re-estimació indirecta de la intensitat mitjançant el mètode de la generació mitjana<sup>3</sup> i una modelització matemàtica de l'estructura per edats de les sortides d'Andorra. En

---

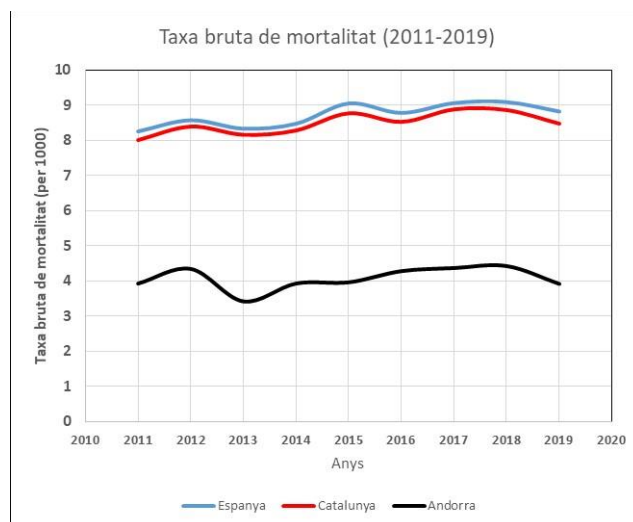
<sup>1</sup> En gràfic 1 es reflecteix la molt baixa taxa bruta de mortalitat d'Andorra si la comparen amb Espanya i Catalunya, dues poblacions amb estructures i prevalences de la mortalitat molt semblants a les d'Andorra.

<sup>2</sup> <https://www.ine.es/dynt3/inebase/es/index.htm?padre=6676&capsel=6684>

<sup>3</sup> Calot, G. (1985). Une notion intéressante: l'effectif moyen des générations soumises au risque. II. Quelques exemples d'application. Population (french edition), 103-130

aquest fenomen només hem considerat un escenari en consonància amb l'escenari únic de mortalitat. Altres problemes que hem hagut de corregir és el registre incomplet de la població de menys de 2 anys que hem realitzat a partir de les dades de naixements dels dos anys anteriors.

**Gràfic 1: Subregistre de la mortalitat a Andorra**



Font: Elaboració pròpia a partir de dades de l'INE i el Departament d'Estadística d'Andorra

## 2. Hipòtesis de la projecció

La projecció de població del període 2021-2031 s'ha realitzat per edats simples.

No podem ignorar en la construcció de les hipòtesis de la projecció els efectes conjunturals de la pandèmia. Per aquesta raó, hem introduït uns multiplicadors en els dos fenòmens de la projecció que tenen una major afectació post-pandèmica: fecunditat i immigració. Per tots dos, hem introduït uns deflactors (multiplicadors) en 2021 i 2022 que moderen l'evolució de la interpolació logística que connecta el valor inicial de la variable en 2020 amb l'indicador a l'any horitzó de 2030. Pel que fa a la mortalitat, el gruix de la sobre-mortalitat es va produir a 2020, per la qual cosa els seus efectes ja s'han integrat a la població de partida de la projecció.

Es consideren **tres escenaris de creixement**. L'escenari central que agrupa els valors mitjans de totes les hipòtesis de fecunditat, mortalitat i migracions i és el més probable; un escenari baix que presenta el creixement més petit, amb els valors més baixos d'immigració i una fecunditat que suposa un manteniment de la intensitat enregistrada en els últims anys observats; i, finalment, un escenari alt, el de major creixement amb una recuperació temporal més ràpida i intensa de la immigració i la fecunditat cap a valors similars a períodes anteriors de major creixement econòmic. Només hem construït una

hipòtesi d'emigració (escenari central) davant la incertesa de les dades emigratòries i la contemplació d'un únic escenari de mortalitat sobre el que s'ha realitzat l'estimació d'aquest component.

Taula 1: Hipòtesis aplicades en els diferents escenaris de la projecció

Fenòmens	Escenaris		
	Mitjà	Baix	Alt
Mortalitat	Únic	Únic	Únic
Fecunditat	Mitjà	Baixa	Alta
Immigració	Mitjà	Baixa	Alta
Emigració	Mitjà	Mitjà	Mitjà

Font: Elaboració pròpia.

A continuació es fa una descripció de les hipòtesis aplicades en cadascun dels fenòmens demogràfics projectats.

## 2.1. Hipòtesis de mortalitat

La mala qualitat dels registres andorrans de mortalitat ens ha obligat a aplicar una solució alternativa per la projecció de la mortalitat. La mortalitat andorrana s'ha projectat a partir de l'escenari únic de les projeccions vigents de l'INE d'Espanya del període 2020-2070. En aquestes projeccions, el nivell de partida de l'esperança de vida al néixer l'any 2020 és de 80 anys en els homes i 85,4 anys en les dones. En aquest escenari, la mortalitat se situa en 2030 en 82,5 anys (homes) i 87,2 anys (dones). És a dir, un augment entre 2,5 i 1,8 anys d'esperança de vida durant els 10 anys de la projecció, valors compatibles amb la situació de mortalitat de la població andorrana en l'actualitat. Ara bé, la projecció de la mortalitat realitzada per l'INE va ser prèvia a l'impacte de la pandèmia. Per aquesta raó, els increments experimentats són encara més raonables, perquè les últimes informacions ofertes per l'INE certifiquen un retrocés de l'esperança de vida al néixer de més d'un any durant 2020.

**Taula 2: Hipòtesi única de mortalitat**

Any	Homes	Dones
2020	80,0	85,4
2030	82,5	87,2

Font: Elaboració pròpia a partir de [www.ine.es](http://www.ine.es).

Aquesta hipòtesi considera que, per als propers anys, es continuaran produint guanys en els nivells d'esperança de vida de la població, encara que amb una menor intensitat deguda als baixos nivells de mortalitat ja assolits i als efectes indirectes derivats de la situació de salut provocada per la pandèmia.

## 2.2 Hipòtesis de fecunditat

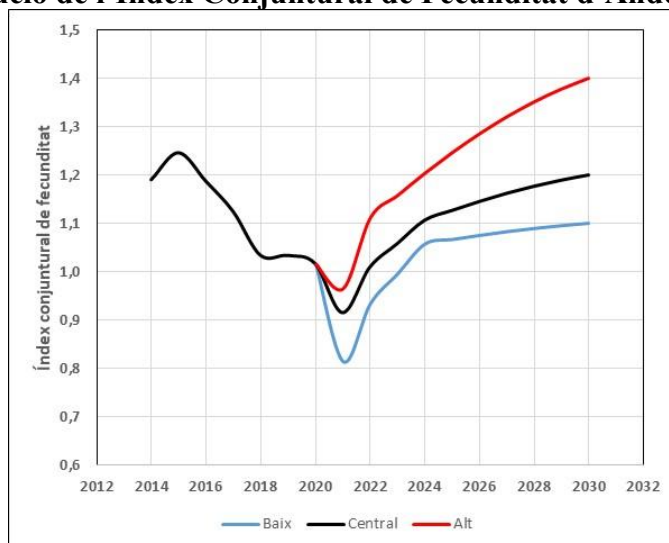
En relació a la fecunditat, s'han aplicat tres hipòtesis vinculades amb els tres escenaris de projecció: una mitjana o central que pressuposa que el nombre mitjà de fills per dona passarà dels 1,02 fills per dona de l'any 2020 als 1,20 del 2030; és a dir, un increment de la fecunditat pel conjunt del període del 18,1 per cent; una hipòtesi baixa que preveu un petit increment de la fecunditat per dona de l'any 2020 fins a un ICF de 1,10 a l'any 2030 que suposa un increment d'un 8,2 per cent, i finalment; una hipòtesi alta que suposa un índex conjuntural de fecunditat de 1,4 fills per dona en 2030, amb un increment del 37,8 per cent dels valors inicials. Les hipòtesis s'han construït en un context general de millora econòmica post-pandèmica.

**Taula 3: Projecció de la fecunditat d'Andorra (2020-2030)**

Anys	Escenaris		
	Baix	Central	Alt
2014		1,19	
2015		1,25	
2016		1,19	
2017		1,12	
2018		1,03	
2019		1,03	
2020	0,81	1,02	1,02
2021	0,93	0,91	0,97
2022	1,00	1,01	1,11
2023	1,06	1,06	1,16
2024	1,07	1,11	1,20
2025	1,08	1,13	1,25
2026	1,08	1,14	1,29
2027	1,09	1,16	1,32
2028	1,10	1,18	1,35
2029	1,10	1,19	1,38
2030	1,10	1,20	1,40

Font: Elaboració pròpia.

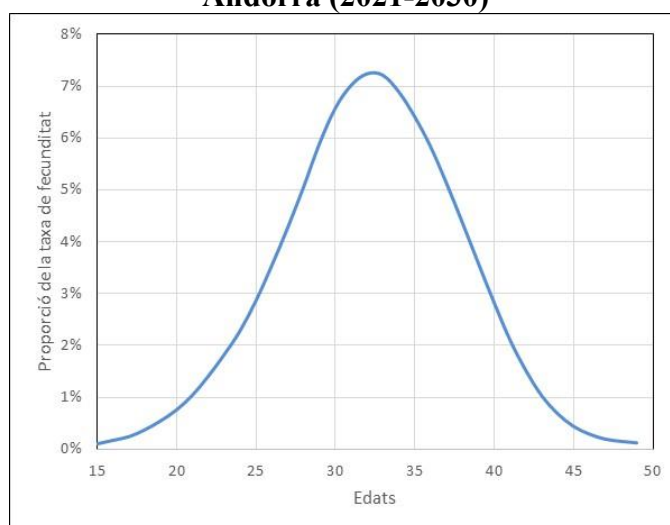
**Gràfic 2: Evolució de l'Índex Conjuntural de Fecunditat d'Andorra (2014-2030)**



Font: Elaboració pròpia.

L'estructura de les taxes de fecunditat per edat (calendari estandarditzat) s'ha estimat mitjançant una suavització amb mitjana mòbil de les taxes específiques per edats enregistrades en el quinquenni 2016-2020 i és la mateixa en els tres escenaris (Gràfic 3).

**Gràfic 3: Distribució-del calendari per edats de les taxes de fecunditat projectades Andorra (2021-2030)**



Font: Elaboració pròpia.

### 2.3 Hipòtesis de migracions

L'evolució futura de les migracions constitueix l'element més incert a l'hora de determinar l'evolució de la població. Es tracta del component demogràfic més volàtil i també el que més ha afectat històricament al volum i a l'estructura per edats de la població andorrana.

En aquesta projecció, l'estimació futura de les migracions s'ha realitzat tractant de forma individual i independent els seus dos components: per un costat l'emigració, que depèn del volum i de l'estructura per edats de la població d'Andorra i, per un altre costat, la immigració, que al no dependre de la població andorrana es tracta en valors absoluts com un vector de població.

Pel que fa a la immigració, la projecció d'aquest component s'ha realitzat estimant el nombre total d'immigrants que arribaran a Andorra als propers anys. S'han formulat tres hipòtesis basades en les diferents fases del cicle econòmic que mostren els fluxos enregistrats entre 2014 i 2020 (taula 4).

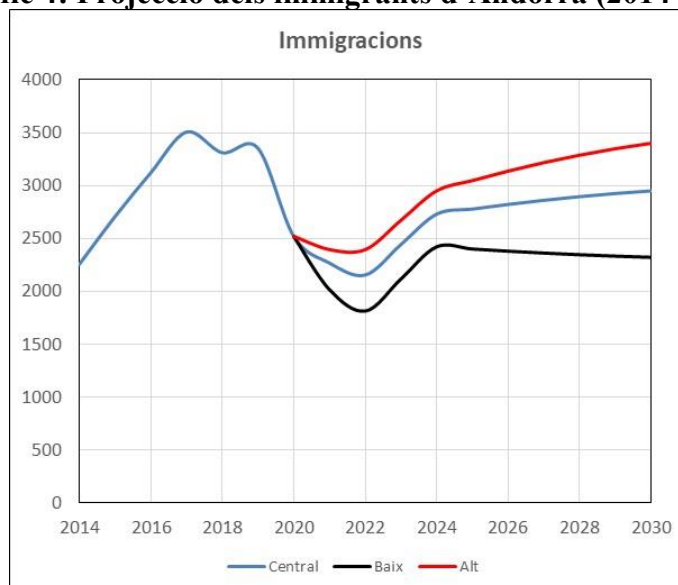
**Taula 4: Hipòtesis d'immigracions d'Andorra (2014-2030)**

Anys	Escenaris		
	Baix	Central	Alt
2014		2.256	
2015		2.707	
2016		3.121	
2017		3.506	
2018		3.311	
2019		3.353	
2020	2.520	2.520	2.520
2021	2.016	2.268	2.394
2022	1.814	2.155	2.394
2023	2.119	2.443	2.672
2024	2.424	2.731	2.950
2025	2.402	2.778	3.047
2026	2.382	2.822	3.136
2027	2.364	2.861	3.216
2028	2.348	2.896	3.287
2029	2.334	2.925	3.348
2030	2.323	2.950	3.399

Font: Elaboració pròpia.

Per estimar el nombre anual d'immigrants s'han utilitzat unes funcions logístiques que ajusten anualment els diferents horitzons dibuixats pels tres escenaris. Durant els primers anys de la projecció de la immigració hem aplicat tres multiplicadors de valors diferents que adapten l'evolució post-pandèmica dels anys 2021-2023 (gràfic 4). L'escenari baix mostra una tendència descendent molt clara des del primer any, tot i que canvia de tendència des de 2024 per assolir en 2030 els valors més baixos corresponents a 2014. Els escenaris mitjà i alt recuperen respectivament a l'horitzó de la projecció els valors mitjans i més elevats del període 2014-2020 encara que amb intensitats i ritmes desiguals (taula 4 i gràfic 4).

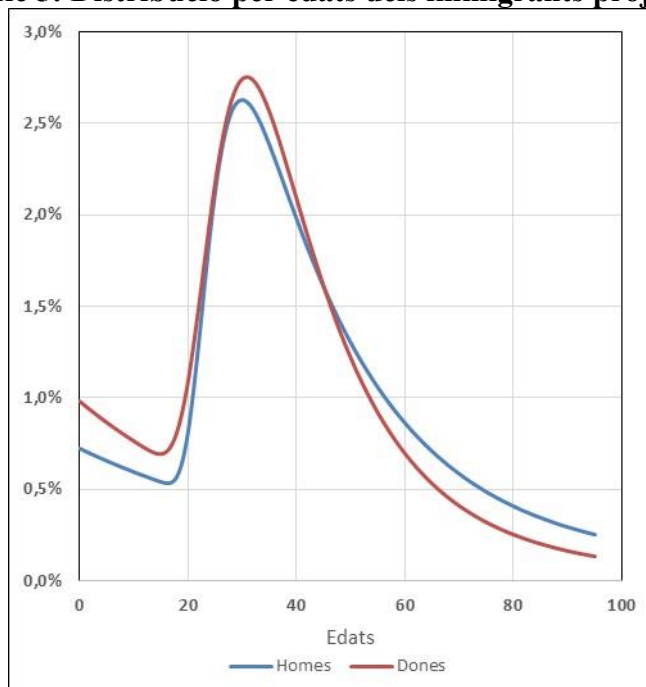
**Gràfic 4: Projecció dels immigrants d'Andorra (2014-2030)**



Font: Elaboració pròpia.

Un cop determinat el total d'immigrants per cada any de la projecció, es procedeix a assignar-los segons edat i sexe a partir d'una distribució suavitzada de les dades observades entre 2016 i 2020. Aquesta distribució s'ha obtingut mitjançant l'aplicació d'un procés d'optimització multi-exponencial realitzat amb el mòdul *Solver* d'Excel i es deriva del model migratori de Rogers-Castro<sup>4</sup> (veure gràfic 5).

**Gràfic 5: Distribució per edats dels immigrants projectats**



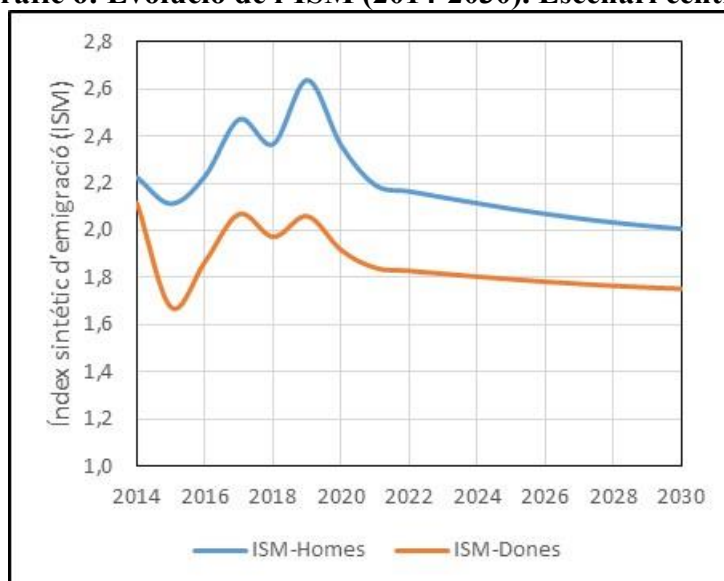
Font: Elaboració pròpia.

<sup>4</sup> Rogers, A., & Castro, L. J. (1982). Patrones modelo de migración. *Demografía y Economía*, 16(3), 267-327.



El procés d'estimació de les emigracions ha estat el més complex i difícil. En el període previ a la fase de projecció que ens proporcionava la informació necessària per a la modelització dels fenòmens hem detectat un clar subregistre de la mortalitat. Aquest subregistre ha estat traslladat a les emigracions, les quals apareixen sobredimensionades en les sèries proporcionades pel Departament d'Estadística. Per solucionar aquest problema hem realitzat una estimació de les defuncions que falten en les sèries andorranes, aplicant la taxa bruta de mortalitat d'Espanya a la població estimada per l'estadística andorrana. La diferència entre les dades de mortalitat andorrana i la nova sèrie de defuncions és una estimació de l'emigració inflada per la mortalitat. Amb aquestes dades hem recalculat l'emigració a través de l'ús conjunt de la generació mitjana i l'índex sintètic d'emigració (un indicador similar a l'índex sintètic de fecunditat). Les noves dades apareixen en la taula 5 i gràfic 6. En aquest sentit, s'ha contemplat només una hipòtesi sobre emigració que estableix un índex sintètic d'emigració (propensió a emigrar) que representen al gràfic 6.

**Gràfic 6: Evolució de l'ISM (2014-2030). Escenari central.**



Font: Elaboració pròpia.

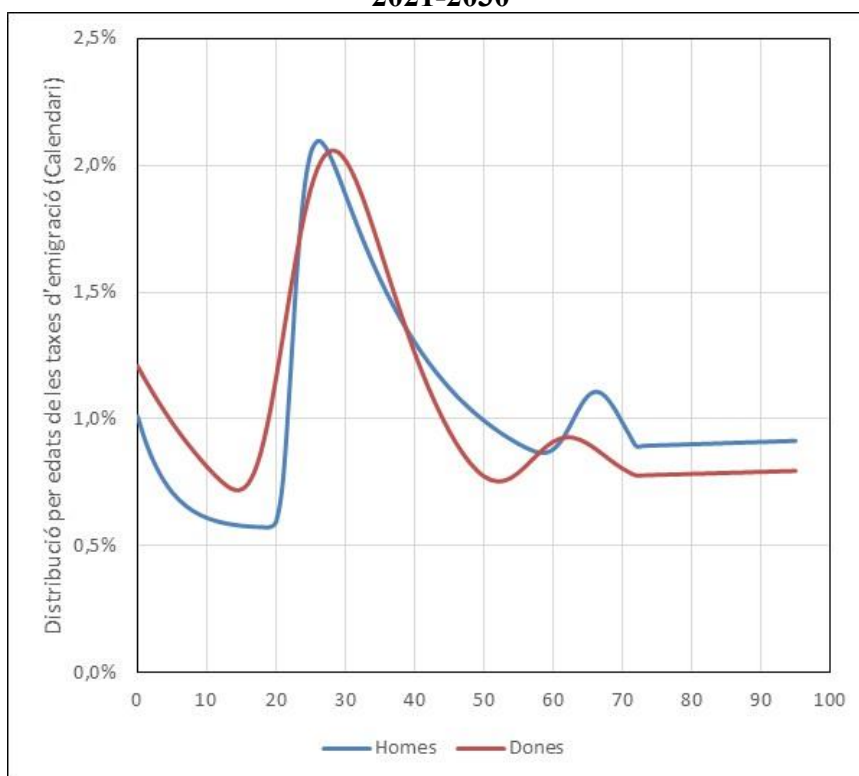
En termes de calendari, s'ha emprat per a cada any de la projecció una distribució modelitzada de les taxes per edat i sexe de l'últim període conegut, 2014-2020, amb diferents màxims locals situats en les edats joves i les properes a la jubilació per a tots dos sexes (veure gràfic 6).

**Taula 5: Hipòtesis d'emigració. Índex sintètic d'emigració (ISM) d'Andorra (2014-2030).**

Anys	Escenari central		
	ISM-Homes	ISM-Dones	Emigracions totals
2014	2,22	2,12	1.761
2015	2,11	1,67	1.537
2016	2,23	1,87	1.664
2017	2,47	2,07	1.844
2018	2,37	1,97	1.762
2019	2,64	2,06	1.909
2020	2,36	1,92	1.736
2021	2,19	1,84	1.733
2022	2,17	1,83	1.723
2023	2,14	1,82	1.716
2024	2,11	1,80	1.717
2025	2,09	1,79	1.722
2026	2,07	1,78	1.730
2027	2,05	1,77	1.740
2028	2,03	1,76	1.751
2029	2,02	1,76	1.765
2030	2,00	1,75	1.781

Font: Elaboració pròpia.

**Gràfic 6: Distribució per edats de les taxes d'emigració projectades d'Andorra. 2021-2030**



Font: Elaboració pròpia.

### 3. Resultats globals de la projecció d'Andorra

A partir de les hipòtesis descrites anteriorment s'han elaborat els tres escenaris de projecció descrits a la taula 1. A continuació es descriuen breument els resultats globals de la projecció

#### 3.1. Evolució de la població.

L'evolució de la població d'Andorra, als propers anys, es caracteritzarà per una creixement en tots els escenaris de la projecció. La població passarà dels 78.344 residents estimats a 1 de gener de 2021 a un ventall que oscil·larà entre els 83.325 (escenari baix) i els 91.049 a l'1 de gener del 2031 de l'escenari Alt (taula 6 i gràfic 7), amb un escenari central de 87.620 habitants en 2031.

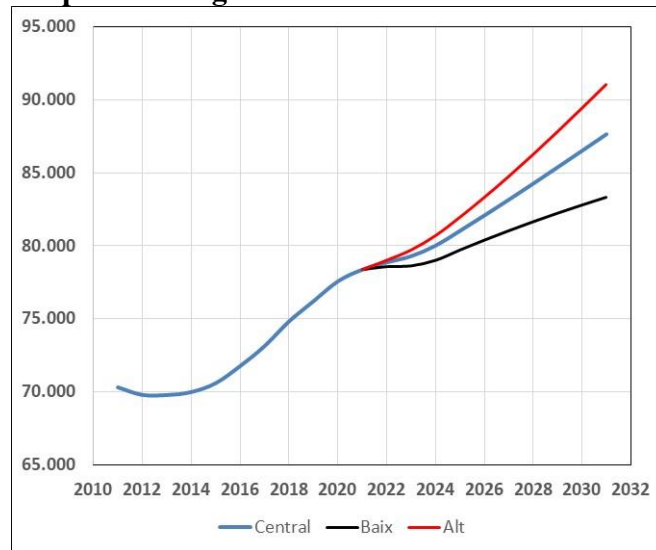
**Taula 6: Evolució de la població projectada. Andorra (2011-2030)**

Anys	Escenaris		
	Baix	Central	Alt
2011		70.290	
2012		69.772	
2013		69.758	
2014		69.966	
2015		70.570	
2016		71.738	
2017		73.105	
2018		74.794	
2019		76.177	
2020		77.543	
2021	78.344	78.344	78.344
2022	78.544	78.844	78.991
2023	78.600	79.266	79.696
2024	78.986	79.988	80.683
2025	79.695	81.004	81.947
2026	80.372	82.054	83.303
2027	81.019	83.134	84.741
2028	81.636	84.238	86.247
2029	82.226	85.359	87.810
2030	82.789	86.489	89.416
2031	83.325	87.620	91.049
Increment 2021-2031	6,36%	11,84%	16,22%

Font: Elaboració pròpia.

En termes absoluts, a l'escenari alt el creixement de la població al conjunt del període és de 12.705 persones (+16,22%), que representa una taxa de creixement anual acumulatiu del 15,4 per mil (gràfic 7), mentre que a l'escenari baix l'augment s'estableix en 4.981 persones (+6,36%), amb una taxa anual del 6,2 per mil. A l'escenari central l'increment es de 9.276 persones (+11,8%) a un ritme acumulat de l'11,25 per mil..

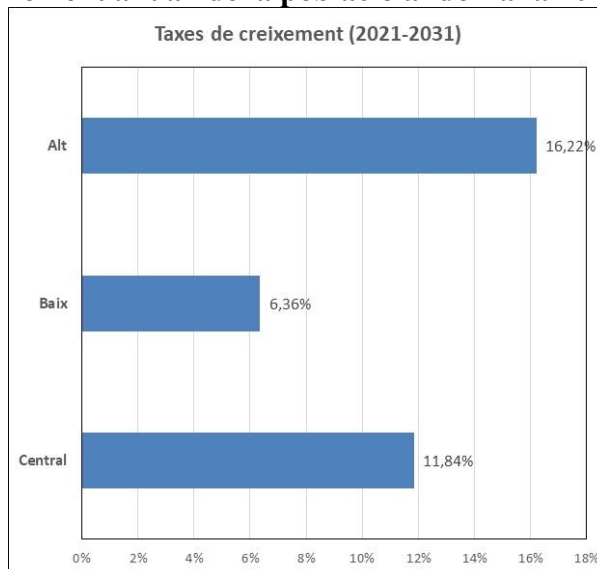
**Gràfic 7**  
**Evolució de la població segons diferents escenaris. Andorra 2011-2030**



Font: Elaboració pròpia.

A més, aquest creixement no serà uniforme al conjunt del període projectat, l'augment variarà amb el temps, sent als primers anys més reduït per l'efecte de la pandèmia, accelerant-se després. Els diferents ritmes de creixement de la població d'Andorra durant el període projectat estan òbviament molt relacionats amb les hipòtesis realitzades sobre l'evolució futura de les migracions, especialment en relació als nivells i ritmes de la immigració.

**Gràfic 8**  
**Taxes de creixement anual de la població andorrana 2017-2030**



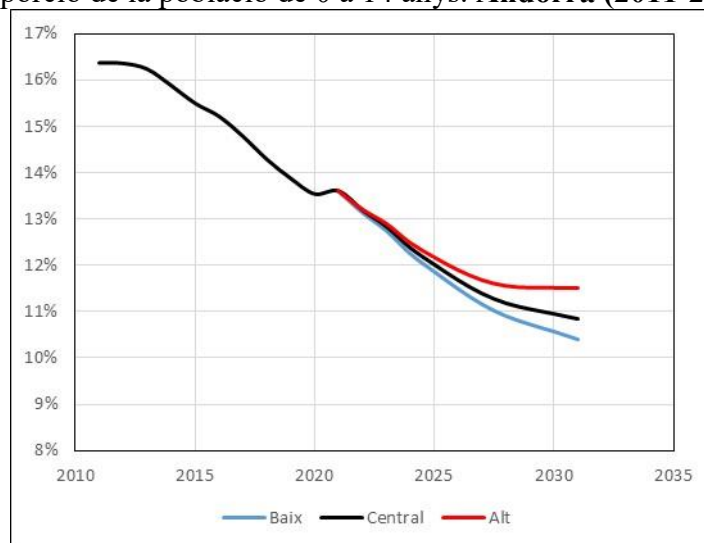
Font: Elaboració pròpia.

### 3.2. L'estructura per edats de la població.

La població menor de 15 anys, experimentarà una evolució negativa en el tres escenaris projectats. Les evolucions seran molt similars amb independència de l'escenari

considerat: aquest grup d'edat disminuirà entre un 2,1 per cent, corresponen a l'escenari alt i un 3,2 per cent de l'escenari baix. La disminució d'aquest grup d'edat cal cercar-la en la combinació de dos factors: en primer lloc, l'estancament o petita recuperació de la fecunditat andorrana. No obstant això, el pes relatiu d'aquest grup d'edat sobre el conjunt de la població es mantindrà relativament estable en nivells entre 10,4 i el 11,5 per cent a l'any 2031 (gràfic 9).

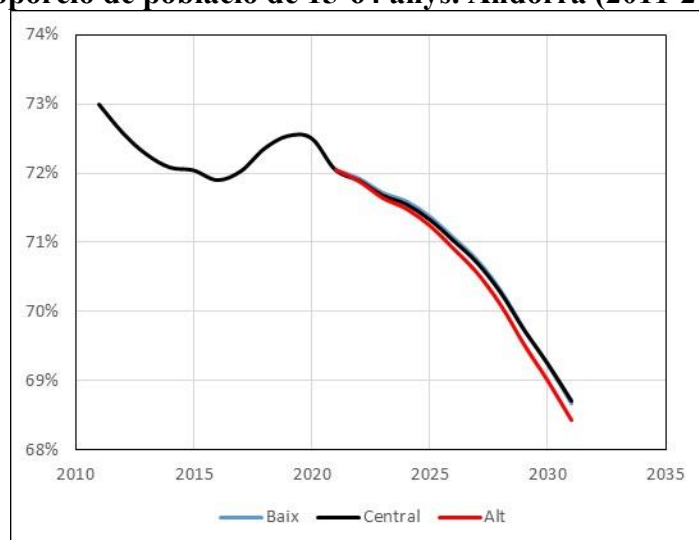
Gràfic 9  
Proporció de la població de 0 a 14 anys. **Andorra (2011-2031).**



Font: Elaboració pròpia.

La població de 15 a 64 anys veurà créixer els seus efectius absoluts en els tres escenaris a l'horitzó 2031. Un 10,4 per cent a l'escenari alt, un 6,6 per cent a l'escenari central i només un 1,4 per cent a l'escenari baix. Aquest creixement serà conseqüència, per un costat, de la progressiva arribada a aquestes edats de generacions cada cop més nombroses i per un altre, dels efectes de la immigració en edats laborals. Els efectius d'aquestes edats se situaran al 2031 en 57.222 persones a l'escenari baix i en 62.299 a l'alt, la qual cosa representa creixements de 773 i 5.850 persones en relació al 2021.

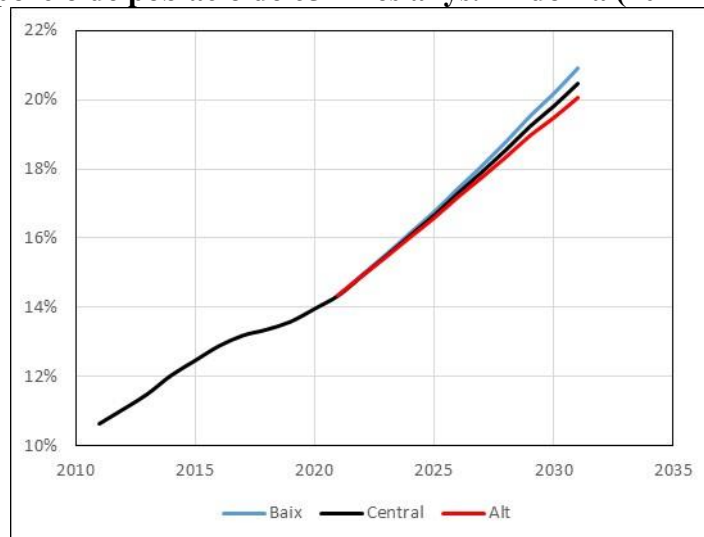
**Gràfic 10**  
**Proporció de població de 15-64 anys. Andorra (2011-2031).**



Font: Elaboració pròpia.

La població major de 65 anys, és la que tindrà als propers anys un creixement més important en termes absoluts i relatius, ja que el nombre dels seus efectius augmentarà entre els 6.000 i 7.000 individus en el tres escenaris. En l'escenari alt, el pes dels majors de 65 anys passarà d'un 14,3 per cent a un 20,1 per cent. Per la seva banda, en l'escenari baix el se situarà al final de la projecció en un 20,9 per cent de persones grans. La forquilla preveu un resultats molt pròxims entre els tres escenaris considerats.

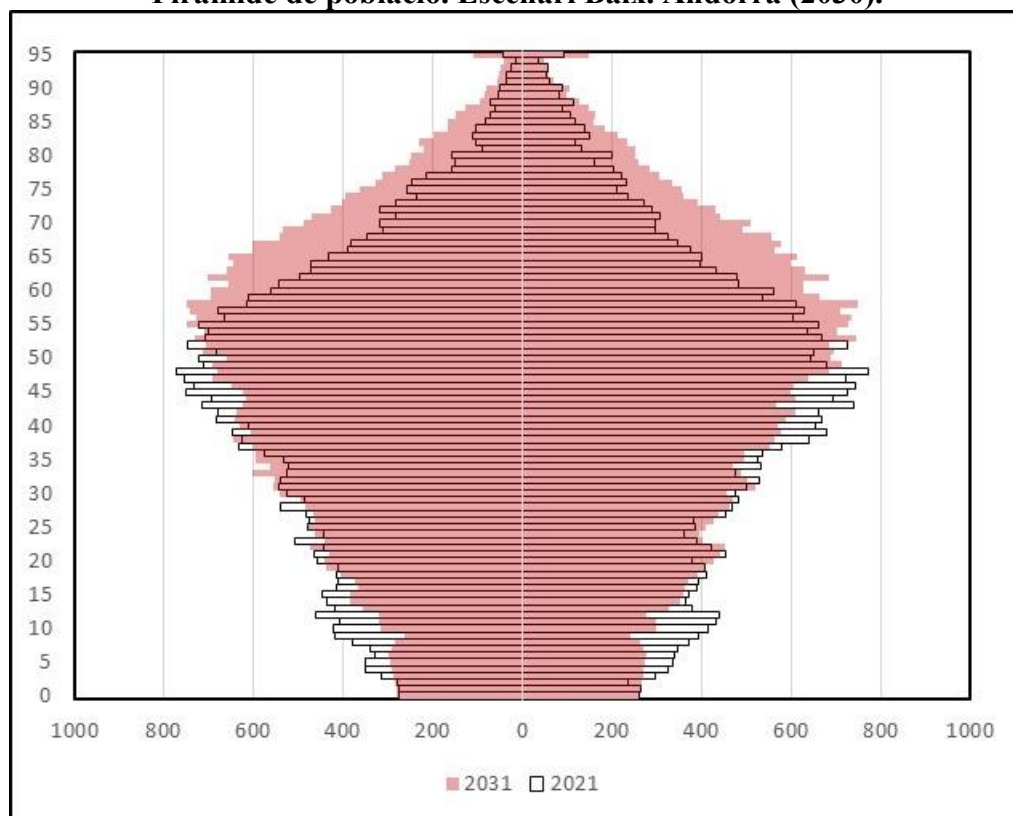
**Gràfic 11**  
**Proporció de població de 65 i més anys. Andorra (2012-2030).**



Font: Elaboració pròpia.

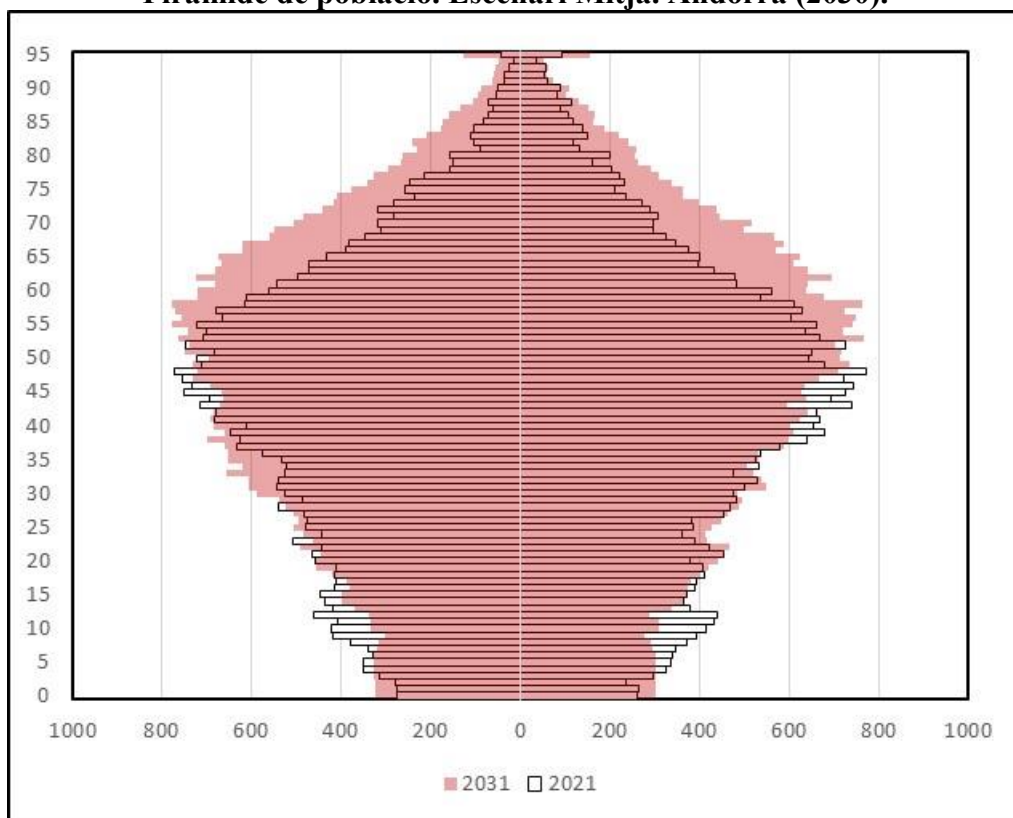
Finalment, les piràmides de població d'Andorra de 2030 i la seva comparació amb la de 2021 mostren els canvis que es produiran en la seva estructura per edats (gràfics 12, 13 i 14). Entre les característiques més remarcables d'aquestes piràmides cal destacar: a) un lleuger increment a l'escenari alt dels efectius localitzats a la base de la piràmide produït per l'augment de la fecunditat; b) l'important pes relatiu de la població entre 35 i 59 anys en tots els escenaris vinculat amb l'efecte acumulatiu de les immigracions de persones en edat laboral; i finalment c) l'increment del pes relatiu de la població d'edat avançada, amb un clar creixement dels seus efectius en tots els escenaris, especialment entre les persones de més de 65 anys (gràfics 12, 13 i 14).

**Gràfic 12**  
**Piràmide de població. Escenari Baix. Andorra (2030).**



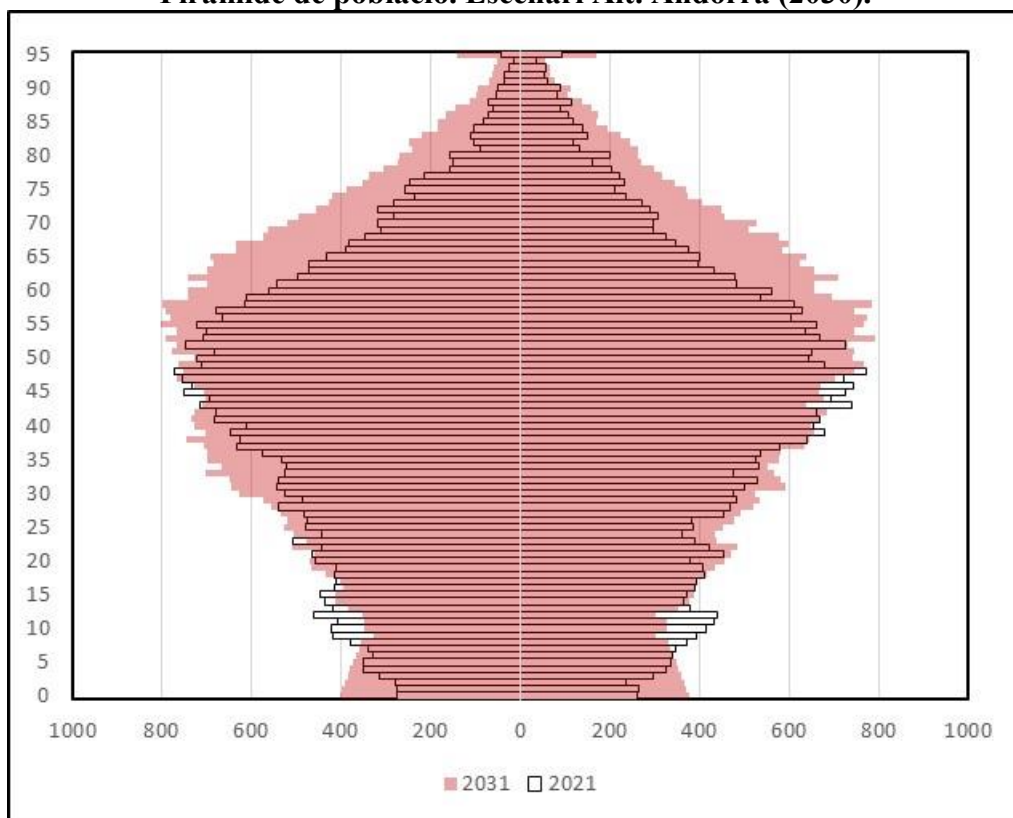
Font: Elaboració pròpia.

**Gràfic 13**  
**Piràmide de població. Escenari Mitjà. Andorra (2030).**



Font: Elaboració pròpia.

**Gràfic 14**  
**Piràmide de població. Escenari Alt. Andorra (2030).**



Font: Elaboració pròpia.



En conclusió, el creixement de la població d'Andorra en els propers anys es veurà acompanyat d'un envelliment relatiu de la seva estructura per edats: la menor presència significativa d'efectius en les edats adultes centrals vinculats amb una minva dels nivells immigratoris que ja no tindrà un efecte de contenció tan clars sobre els nivells d'envelliment d'etapes anteriors. L'augment de la població es produirà en un context de major envelliment relatiu, potenciat, en part, pels baixos nivells de fecunditat considerats en tots els escenaris. Creixement a menor ritme, envelliment creixent i manteniment d'una notable població en edat laboral seran els tres aspectes que caracteritzaran la dinàmica de la població d'Andorra en el pròxim decenni.

## Agraïments

Agraïm al Departament d'Estadística del Govern d'Andorra el subministrament de les dades emprades per a la realització d'aquestes projeccions i destaquem l'amable disposició dels seus tècnics a l'hora de comentar algunes de les limitacions de les dades.

## ANEXES

### Dinàmica demogràfica de la població andorrana (2021-2031)

Escenari Central											
	2021	2022	2023	2024	2025	2026	2027	2028	2029	2030	2031
Població inicial	<b>78.344</b>	78.844	79.266	79.988	81.004	82.054	83.134	84.238	85.359	86.489	<b>87.620</b>
Naixements	465	506	524	546	557	569	580	592	603	614	
Defuncions	500	515	529	545	563	580	598	615	633	652	
Creix. Natural	-35	-9	-5	1	-5	-11	-18	-23	-30	-38	
Immigrants Total	2.268	2.155	2.443	2.731	2.778	2.822	2.861	2.896	2.925	2.950	
Emigrants Total	1.733	1.723	1.716	1.717	1.722	1.730	1.740	1.751	1.765	1.781	
Saldo migratori Total	535	432	727	1.014	1.056	1.092	1.121	1.144	1.160	1.170	
Creixement Total	500	423	722	1.015	1.050	1.080	1.104	1.121	1.130	1.132	
Població final	78.844	79.266	79.988	81.004	82.054	83.134	84.238	85.359	86.489	87.620	

Font: Elaboració pròpia.

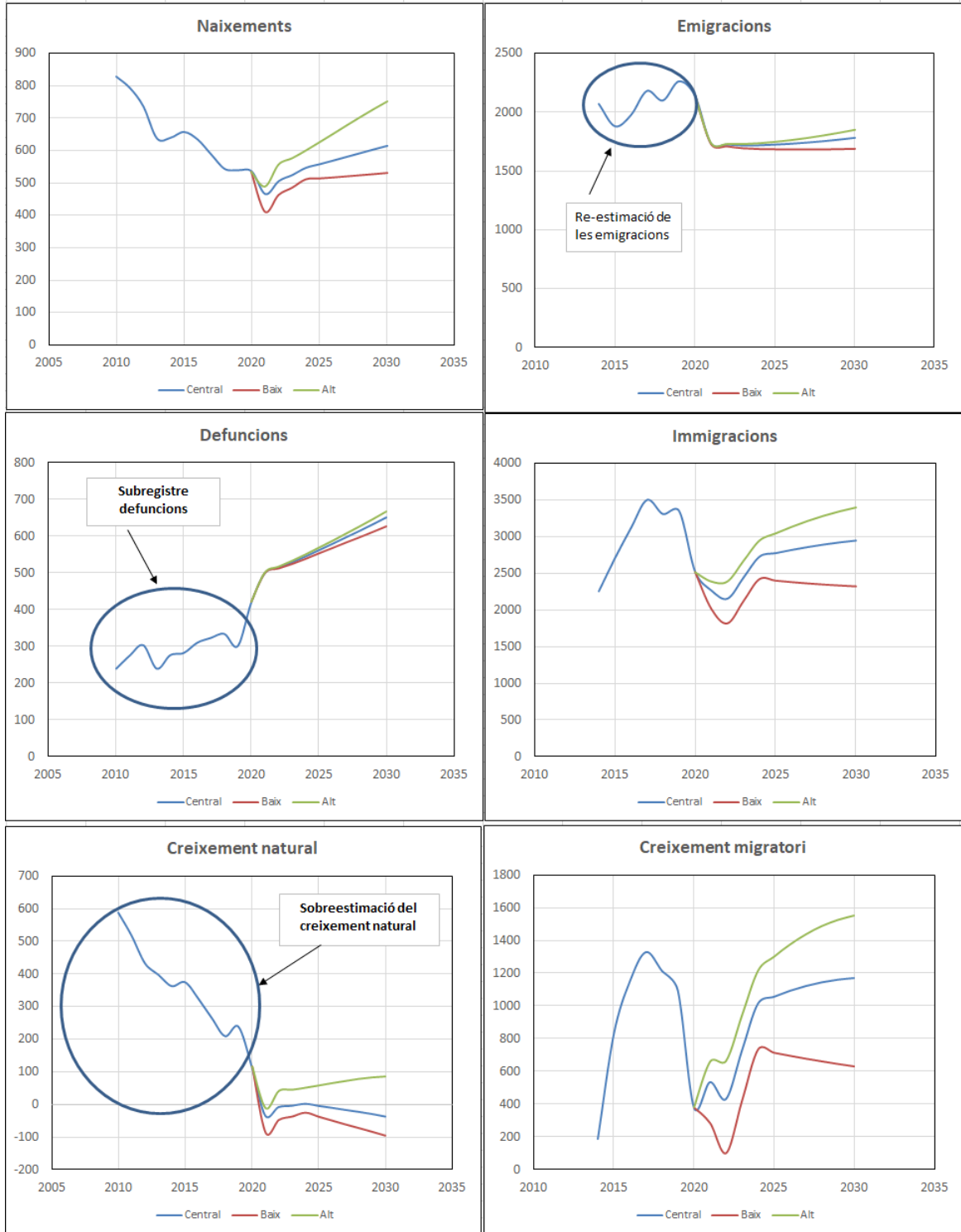
Escenari Baix											
	2021	2022	2023	2024	2025	2026	2027	2028	2029	2030	2031
Població inicial	<b>78.344</b>	78.544	78.600	78.986	79.695	80.372	81.019	81.636	82.226	82.789	<b>83.325</b>
Naixements	412	464	486	512	515	518	521	525	528	532	
Defuncions	499	512	524	538	553	568	583	597	612	627	
Creix. Natural	-87	-48	-37	-26	-38	-50	-62	-72	-84	-96	
Immigrants Total	2.016	1.814	2.119	2.424	2.402	2.382	2.364	2.348	2.334	2.323	
Emigrants Total	1.730	1.711	1.695	1.689	1.687	1.685	1.685	1.686	1.688	1.691	
Saldo migratori Total	286	104	424	735	715	696	679	662	647	632	
Creixement Total	200	56	386	709	677	647	617	590	563	536	
Població final	78.544	78.600	78.986	79.695	80.372	81.019	81.636	82.226	82.789	83.325	

Font: Elaboració pròpia.

Escenari Alt											
	2021	2022	2023	2024	2025	2026	2027	2028	2029	2030	2031
Població inicial	<b>78.344</b>	78.991	79.696	80.683	81.947	83.303	84.741	86.247	87.810	89.416	<b>91.049</b>
Naixements	489	557	577	601	626	652	678	704	729	753	
Defuncions	500	517	533	550	569	588	607	627	647	668	
Creix. Natural	-11	41	44	51	57	65	71	77	82	85	
Immigrants Total	2.394	2.394	2.672	2.950	3.047	3.136	3.216	3.287	3.348	3.399	
Emigrants Total	1.735	1.730	1.729	1.736	1.748	1.763	1.781	1.801	1.824	1.849	
Saldo migratori Total	659	664	942	1.214	1.299	1.373	1.436	1.486	1.523	1.549	
Creixement Total	647	705	987	1.264	1.356	1.438	1.507	1.563	1.605	1.634	
Població final	78.991	79.696	80.683	81.947	83.303	84.741	86.247	87.810	89.416	91.049	

Font: Elaboració pròpia.

## Evolució dels fenòmens demogràfics de la projecció d'Andorra (2014-2030)



Font: Elaboració pròpia.