

# *Projeccions de la població d'Andorra (2021-2031)*

---

Joaquín Recaño, Universitat Autònoma de Barcelona  
i Centre d'Estudis Demogràfics



# Elements preliminars

- El futur no està escrit però si **circumscrit**
- Població de partida 1 de gener de 2021- Horitzó de la projecció 10 anys (1 de gener de 2031)
- La projecció s'ha realitzat mitjançant el mètode dels components. El mètode de projecció més comú utilitzat pels experts i les oficines nacionals i regionals d'estadística
- Tres escenaris de projecció: Baix, Mitjà (el més probable) i Alt

# Mètode de projecció

- El mètode de components consisteix en aplicar a una població de partida desagregada per sexe i edat els fenòmens demogràfics projectats que fan variar el volum i estructura (la mortalitat, la fecunditat, la immigració i l'emigració), obtenint una població per sexe i edat simple a 1 de gener de l'any següent. Aquest procés es repeteix de forma iterativa fins a obtenir la població horitzó, en aquest cas a 1 de gener de l'any 2031.
- S'ha considerat l'impacte conjuntural de la pandèmia en els indicadors projectats

# Fonts d'informació

- Padró, registres vitals i moviments migratoris d'Andorra. Font Departament d'Estadística
- Hem de tenir en compte en la projecció els problemes vinculats a l'escassa dimensió demogràfica d'Andorra

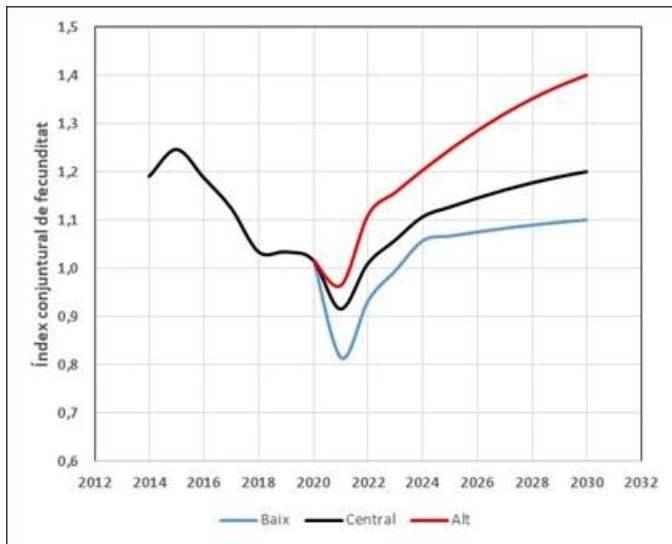
# Hipòtesis de la projecció: mortalitat

- Bona situació sanitària d'Andorra
- La mortalitat evolucionarà segons el patró espanyol. El nivell de partida de l'esperança de vida al néixer l'any 2020 és de 80 anys en els homes i 85,4 anys. La mortalitat se situa en 2030 en 82,5 anys (homes) i 87,2 anys (dones).
- L'impacte de la pandèmia serà conjuntural, i en el cas d'Andorra no serà significatiu.

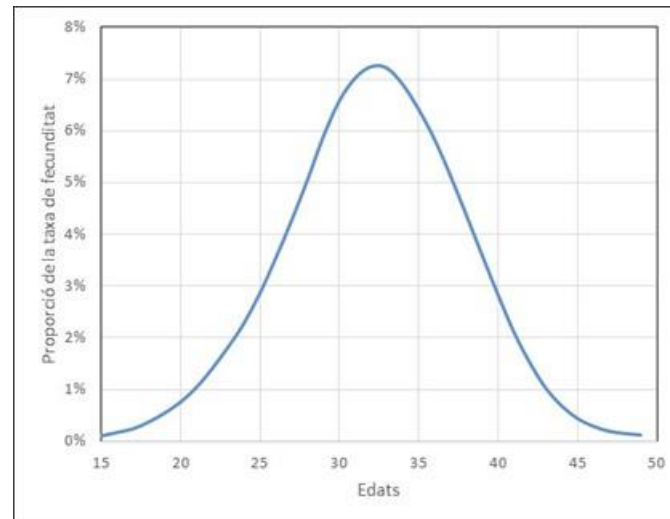
# Hipòtesis de la projecció: fecunditat

- Partint d'una molt baixa fecunditat per sota de la de Catalunya, que s'ha vist afectada per un procés de descens continu des de 2014. En 2020, 1,02 fills per dona.
- Els nivells de fecunditat es trobaran en 2030 en un ventall entre 1.10 i 1.40 fills per dona amb una previsible recuperació d'antics nivells de fecunditat previs a la pandèmia i un calendari tardà dels naixements

Evolució de l'Índex Conjuntural de Fecunditat d'Andorra (2014-2030)



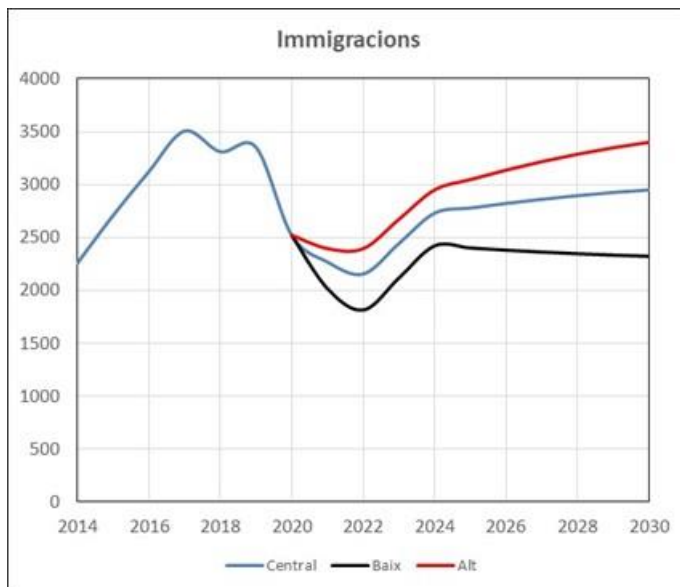
Distribució de la fecunditat per edats



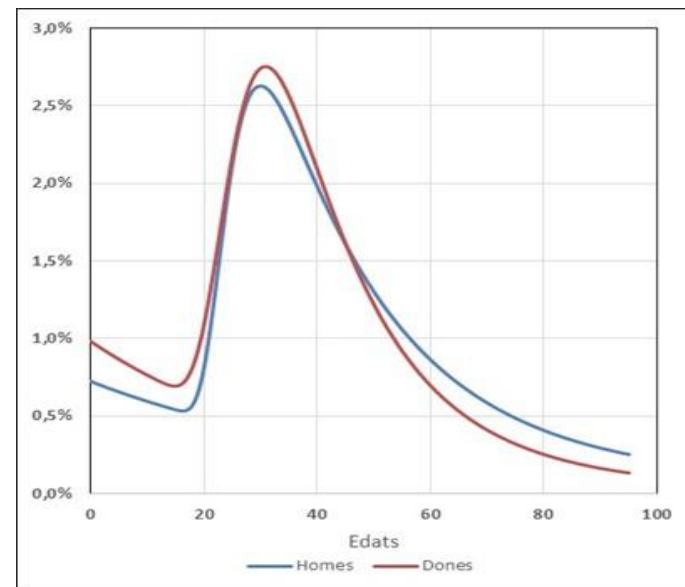
# Hipòtesis de la projecció: immigració

- Pel que fa a la immigració, s'ha estimat el nombre total d'immigrants que arribaran a Andorra als propers anys. S'han formulat tres hipòtesis basades en les diferents fases del cicle econòmic que mostren els fluxos enregistrats entre 2014 i 2020 .
- Partint d'uns valors inicials de 2520 entrades al 2020, la immigració es trobarà en 2030 en un ventall entre 2.300 i 3.400 entrades anuals
- El model andorrà de migracions es caracteritza per una elevada circulació dels migrants amb nivells elevats de immigració i emigració.

Evolució i projecció dels immigrants d'Andorra (2014-2030)



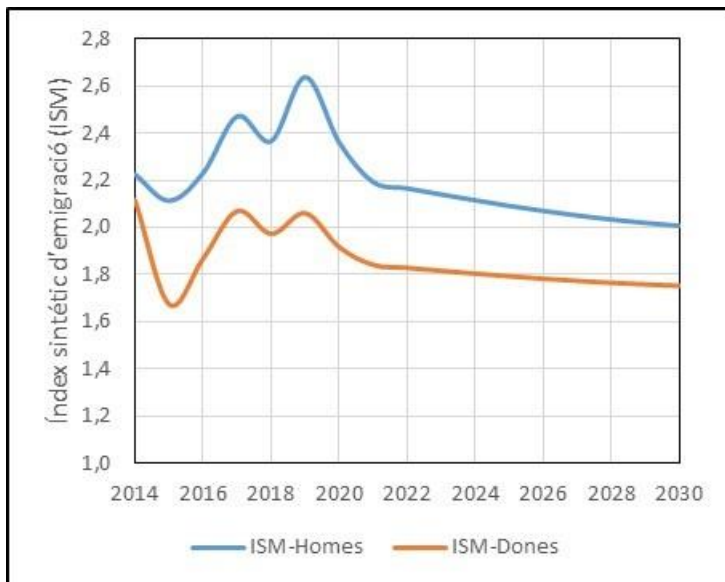
Distribució dels immigrants per edats i sexe



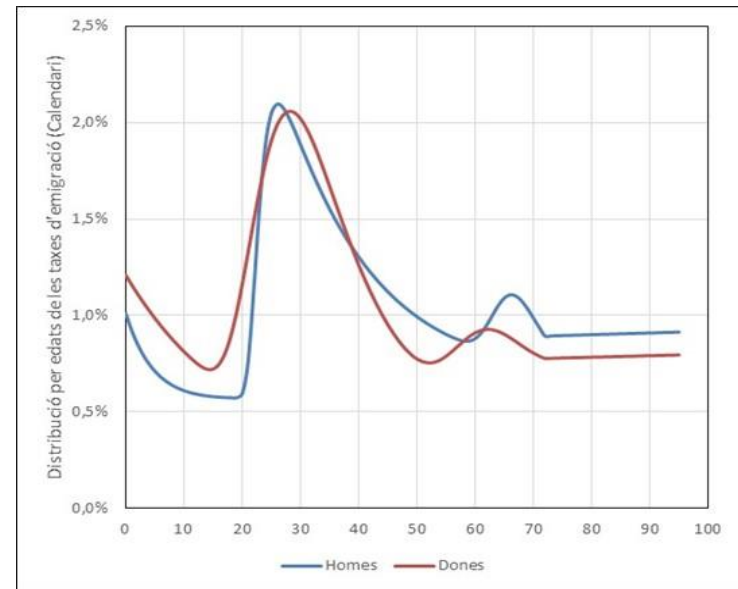
# Hipòtesis de la projecció: emigració

- L'estimació de les sortides s'ha realitzat mitjançant la projecció de les propensions relatives d'emigració.
- Es preveu una disminució d'aquestes intensitats expulsores en consonància amb un major dinamisme econòmic en els pròxims anys

Evolució i projecció de l'emigració d'Andorra (2014-2030)



Distribució dels emigrants per edats i sexe





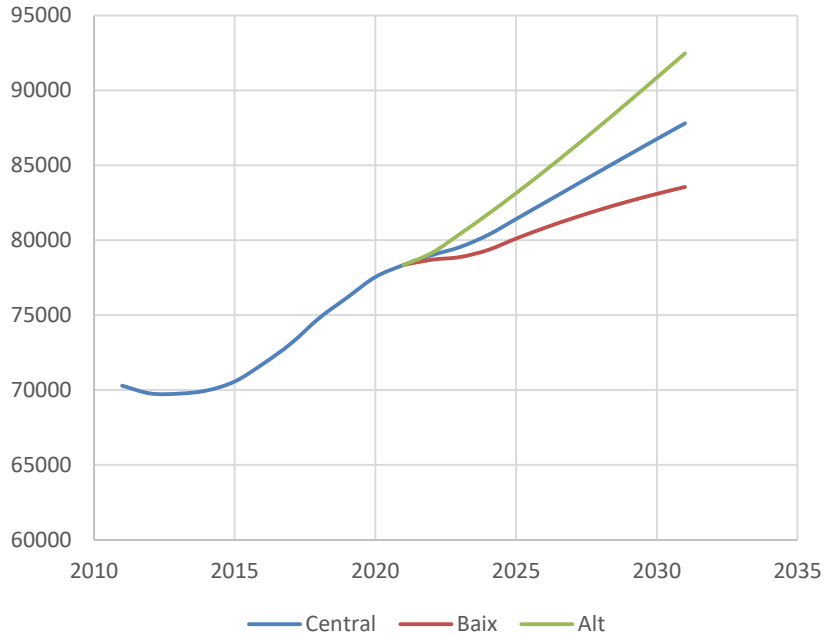
# Resultats de la projecció

# Evolució de la població

- L'evolució de la població d'Andorra, als propers anys, es caracteritzarà per un creixement en tots els escenaris de la projecció.
- El motor d'aquest creixement serà la immigració neta
- La població passarà dels 78.344 residents estimats a 1 de gener de 2021 a un ventall de població entre els 83.325 (escenari baix) i els 91.049 a l'1 de gener del 2031 de l'escenari Alt, amb un escenari central, més probable, de 87.620 habitants en 2031.

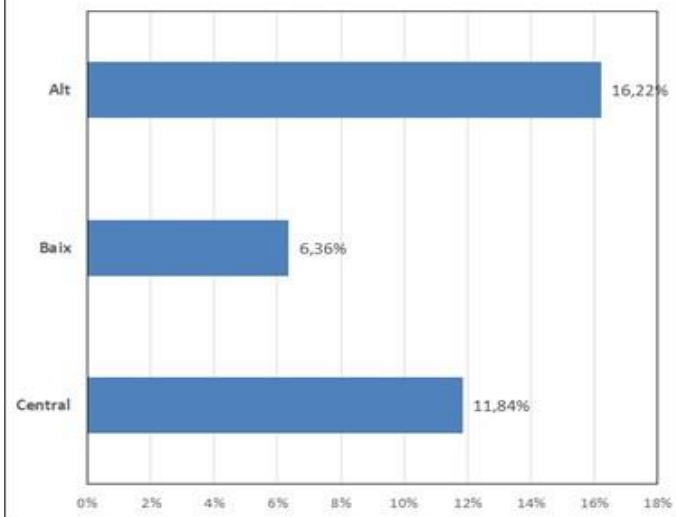
# Resultats d'evolució de la població

## Evolució de la població



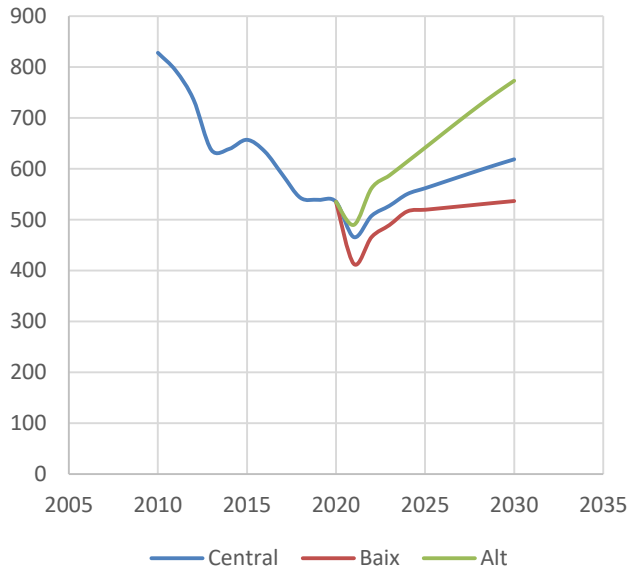
Anys	Central	Baix	Alt
2011	70.290		
2012	69.772		
2013	69.758		
2014	69.966		
2015	70.570		
2016	71.738		
2017	73.105		
2018	74.794		
2019	76.177		
2020	77.543		
2021	<b>78.344</b>	78.344	78.344
2022	78.998	78.698	79.145
2023	79.539	78.873	80.408
2024	80.346	79.346	81.741
2025	81.413	80.110	83.140
2026	82.485	80.812	84.598
2027	83.558	81.457	86.108
2028	84.630	82.048	87.660
2029	85.696	82.592	89.244
2030	86.753	83.091	90.850
2031	<b>87.796</b>	<b>83.551</b>	<b>92.465</b>

## Taxes de creixement (2021-2031)

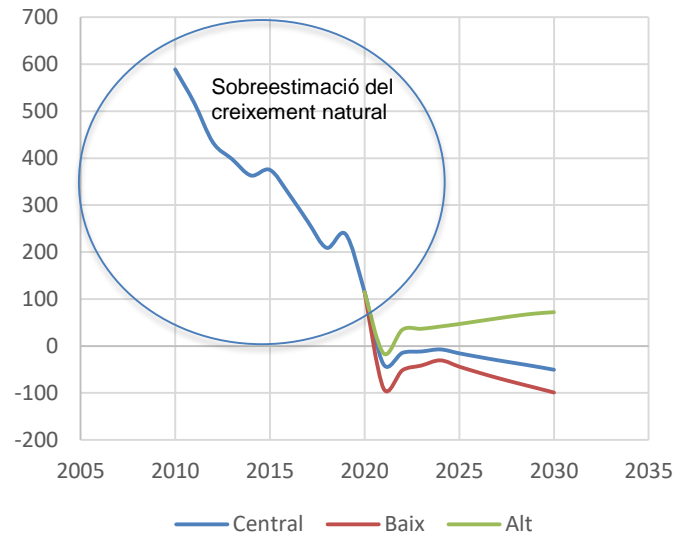


# Els fenòmens demogràfics projectats

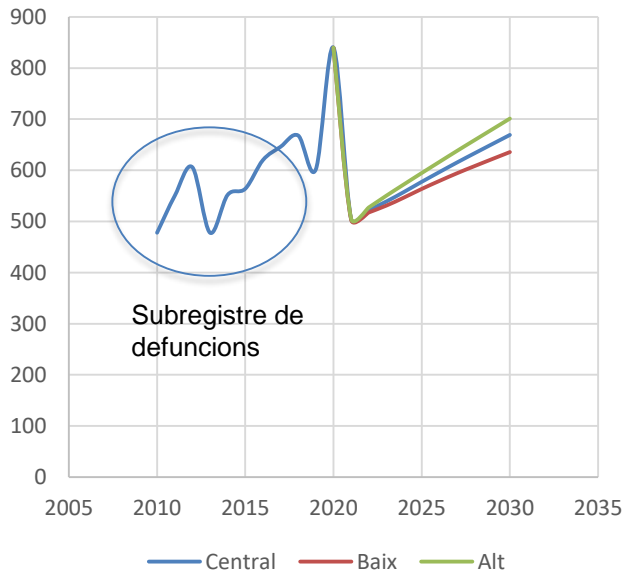
## Naixements



## Creixement natural



## Defuncions

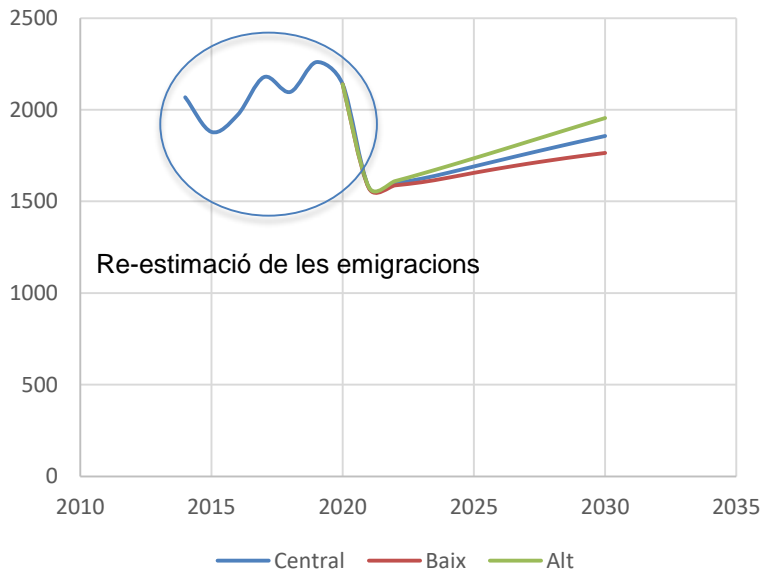


Els naixements no recuperaran els valors anteriors d'inicis de la dècada de 2010 dins del període projectat.

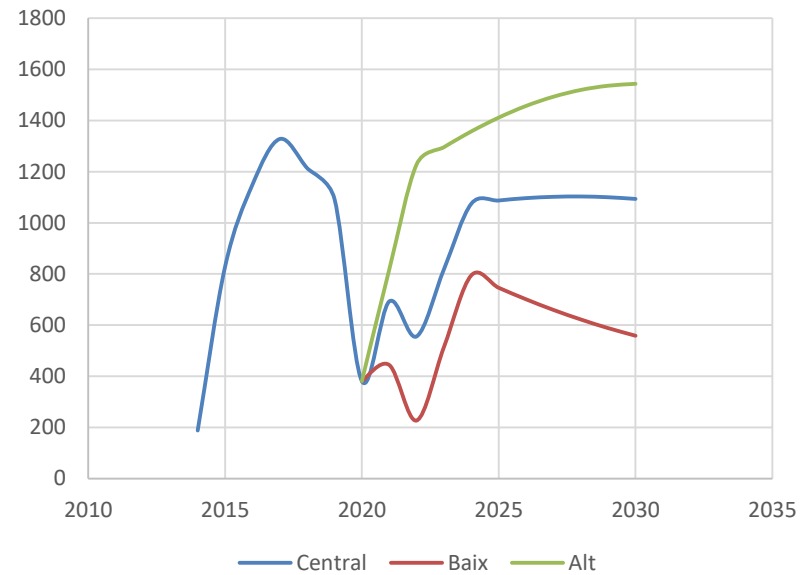
El creixement natural, sobre-estimat amb anterioritat a 2020, entrarà en una fase negativa en dos dels escenaris projectats

# Les migracions projectades

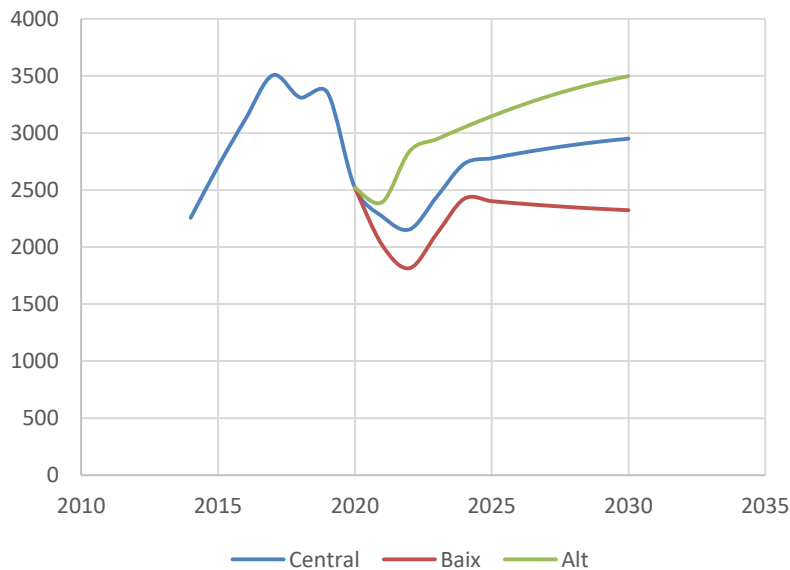
## Emigracions



## Creixement migratori



## Immigracions



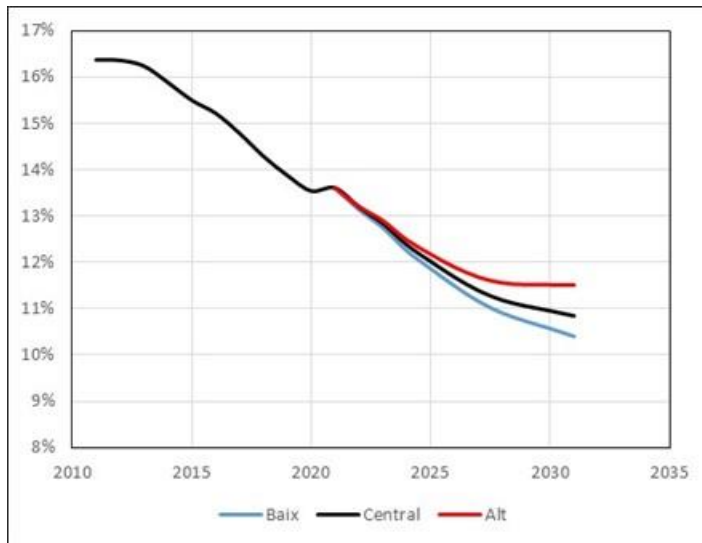
Tornaríem a una fase de creixement migratori positiu després de l'efecte pandèmic

# Evolució de les estructures

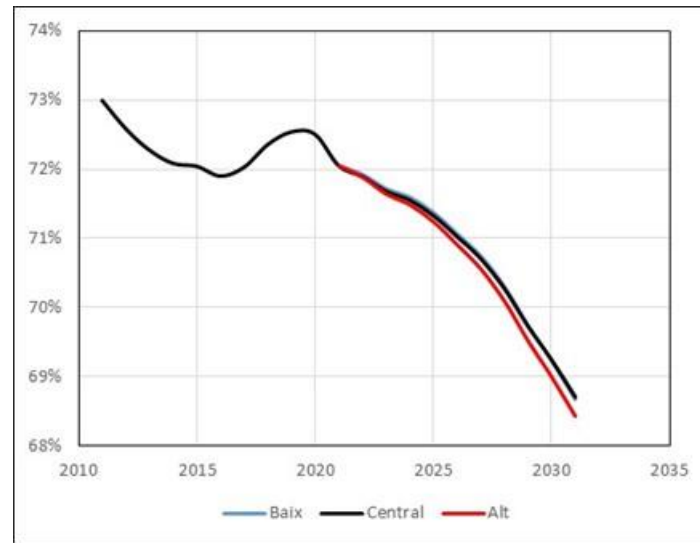
- La població menor de 15 anys experimentarà una evolució negativa en els tres escenaris projectats.
- La població de 15 a 64 anys veurà créixer els seus efectius absoluts en els tres escenaris a l'horitzó 2031.
- La població major de 65 anys, és la que tindrà als propers anys un creixement més important en termes absoluts i relatius, ja que el nombre dels seus efectius augmentarà entre els 6.000 i 7.000 individus en el tres escenaris.

# Les estructures projectades

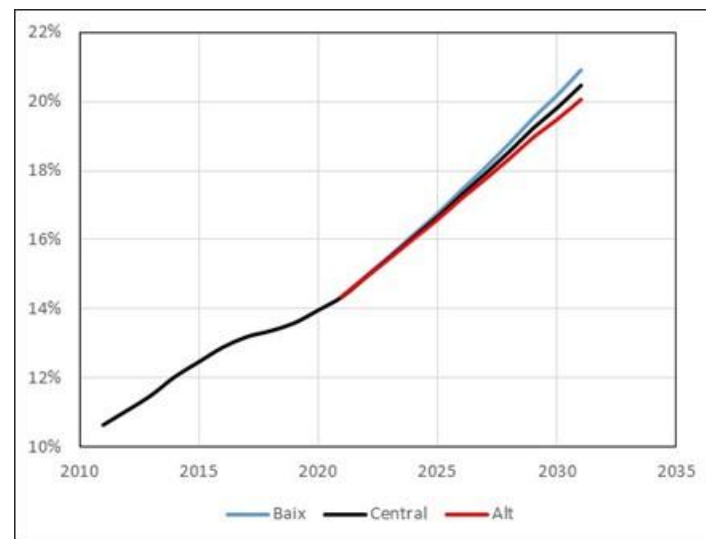
## Proporció de població (0-14 anys)



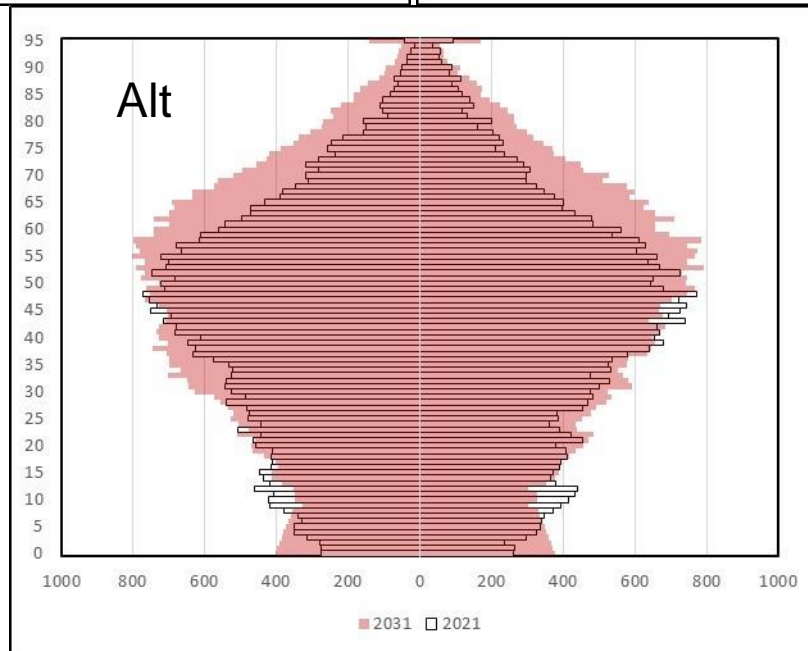
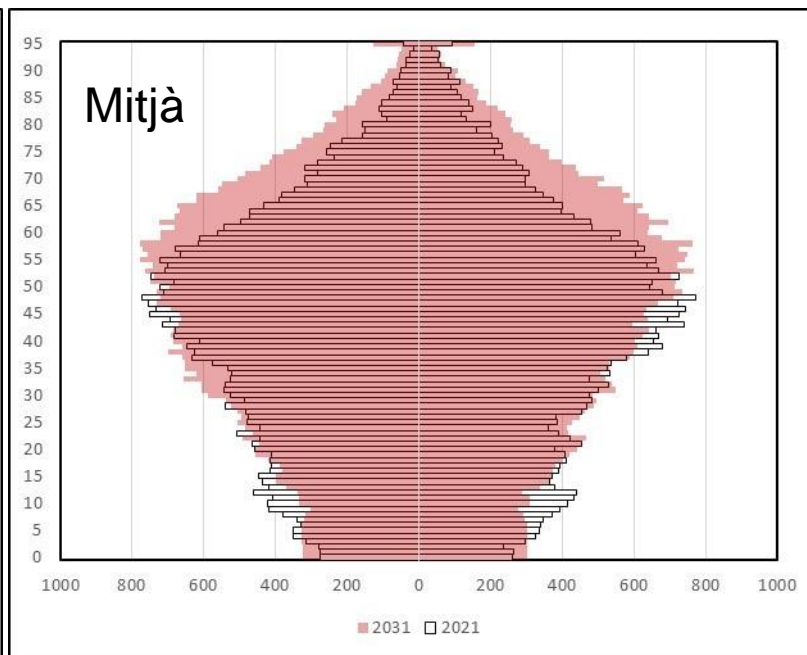
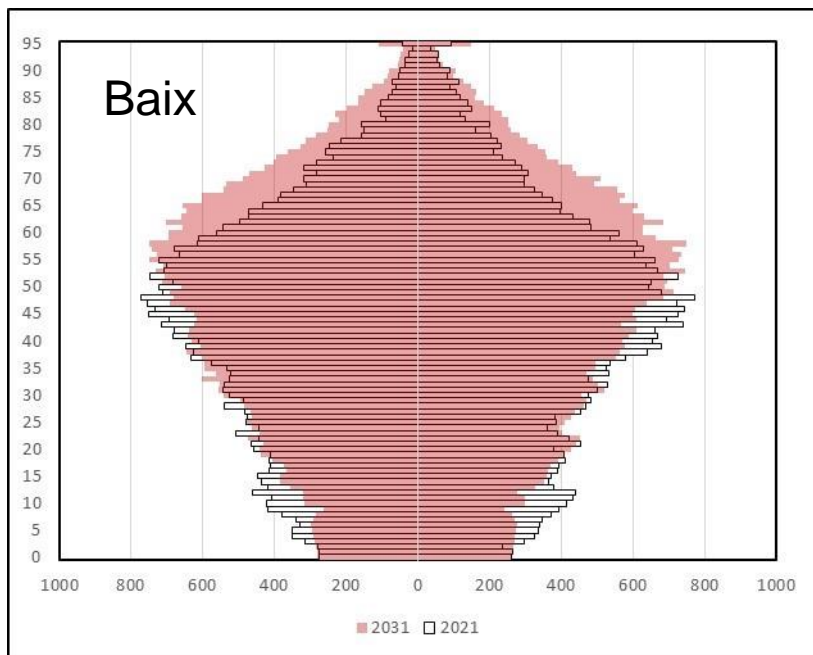
## Proporció de població (15-64 anys)



## Proporció de població (65 i més anys)



# Estructures projectades de la població a 2031





---

# Gràcies.



---

*Joaquín Recaño Valverde*

Departament de Geografia de la Universitat Autònoma de  
Barcelona (UAB) i Centre d'Estudis Demogràfics

*joaquin.recano@uab.es*

