



Enquesta sobre la COVID persistent a Andorra

Resultats de la primera onada de participació

Ministeri de Salut

8 de febrer del 2022

Motivació i interès del projecte

- **Assistencial:**

- Voluntat d'oferir una atenció especialitzada post COVID a cada afectat.
- Donar visibilitat a la malaltia, codificada des de fa només uns mesos.
- Fer seguiment dels casos amb símptomes compatibles i redirigir-los al metge o al CAP en funció de les seves respostes.

- **Epidemiològica:**

- Conèixer l'estat general post COVID de tots els pacients del país.
- Aconseguir dades contrastades sobre la població andorrana.

- **Recerca:**

- Contribuir en la investigació sobre aquesta patologia de nova aparició.

L'enquesta COVID persistent

- **Qüestionari adreçat a les persones que han passat la COVID-19**
 - Les persones que han passat la COVID-19 van rebre un "SMS" per part de l'Oficina Covid-19 amb l'enllaç per entrar al qüestionari.
 - El temps necessari per omplir-lo és d'uns cinc minuts.
 - Les respostes es tracten de manera totalment confidencial.
 - Si l'enquesta detecta possibles casos de COVID-19, dona recomanacions als enquestats per programar una cita mèdica amb el seu metge referent o amb el CAP que desitgi.

Què és la COVID persistent

- **Què és la COVID persistent?**

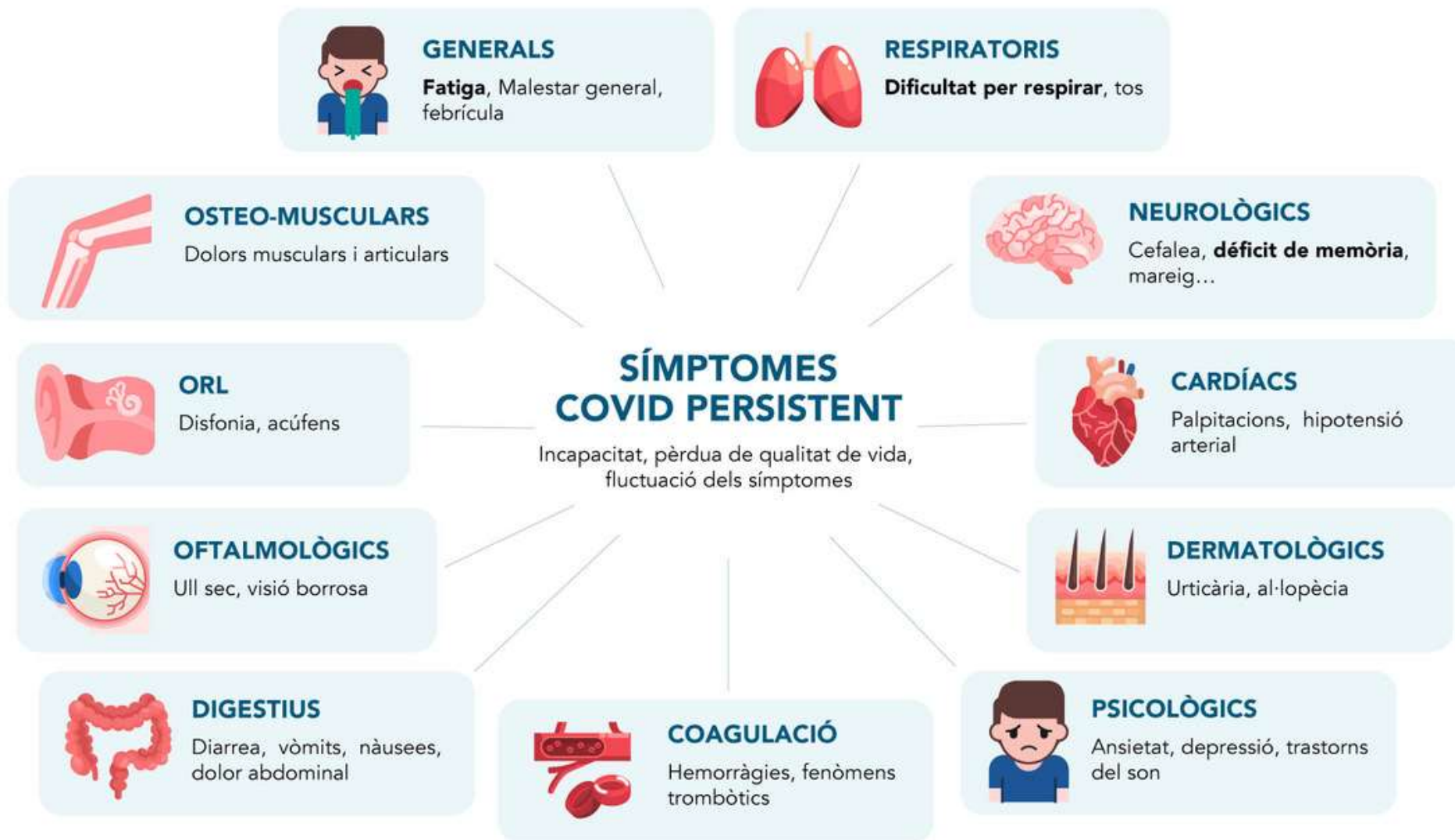
És la condició per la qual es presenten símptomes més enllà dels 3 mesos del diagnòstic d'una infecció per SARS-COV-2, amb una durada d'almenys 2 mesos i que no es poden explicar mitjançant un diagnòstic alternatiu.

- **A qui pot afectar?**

- Qualsevol edat i sexe, predominantment dones i d'edat mitjana.
- Independentment de la gravetat de la fase aguda de la malaltia.
- Més freqüent en pacients amb més símptomes inicials.

- **Incidència global: 10-20%**

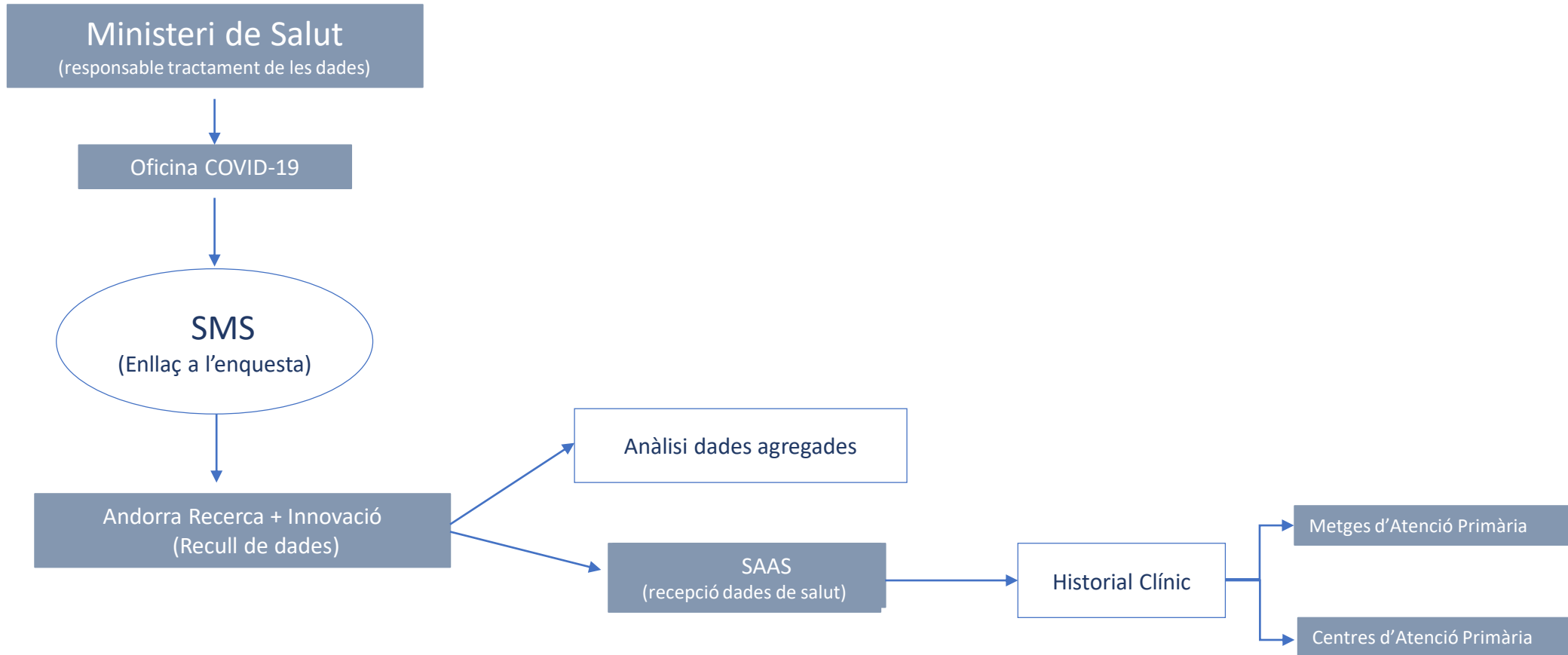
Síntomes habituals de la COVID persistent



Blocs de preguntes sobre els símptomes

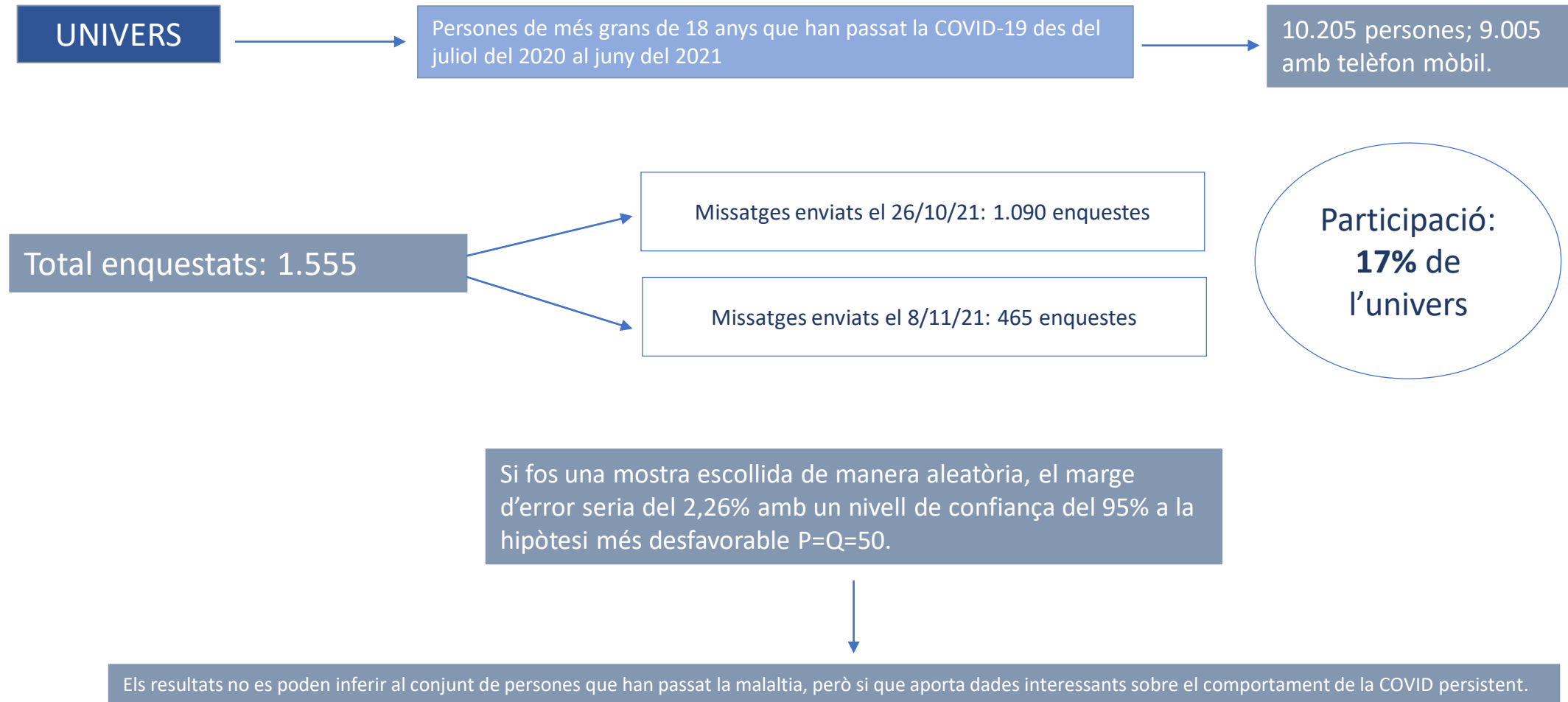
- **Símptomes físics greus:**
 - Febre
 - Dificultat per respirar
 - Dolor toràctic
- **Símptomes funcionals:**
 - Estat nutricional
 - Cognitiu
 - Emocional
 - Mobilitat/activitats quotidianes
- Fins a la data s'han diagnosticat **27 casos de COVID** persistent al Principat

Metodologia de l'estudi



Font: SAAS, AR+I

Metodologia de l'estudi



Font: SAAS, AR+I

Resultats – característiques de la mostra

- **Característiques de la mostra en relació a l'univers**

- Més participació de les **dones**.
- Menys **participació** dels majors de 65 anys i menors de 30.
- **Època** d'infecció: els resultats són similars a les dades reals de l'univers.
- **Infrarepresentació** dels pacients **asimptomàtics**:

En quin grau va patir la COVID-19?

	freqüències	Percentatges
Total	1555	100
Sense símptomes	253	16,3
Amb símptomes que no van requerir hospitalització	1212	77,9
Hospitalització sense ingrés a l'UCI	74	4,8
Ingrés a l'UCI	15	1,0
No contesta	1	0,1

Resultats – símptomes compatibles

- **Total d'enquestats per símptomes compatibles amb la COVID persistent**
 - Gairebé un **59% dels enquestats** pateixen **símptomes compatibles**, del que se'n desprèn que l'enquesta té un biaix cap a les persones amb simptomatologia.

	freqüències	Percentatges
Total	1555	100
Pateix algún símptoma compatible amb la COVID persistent	837	58,8
No pateix cap símptoma	717	46,1
No contesta	1	0,1

Resultats – tipus de símptomes compatibles

- **Total d'enquestats per símptomes compatibles amb la COVID persistent**
 - Un **9% del total** dels enquestats diuen tenir símptomes **greus**, un **29%** moderats i un **16%** símptomes funcionals.

	freqüències	Percentatges
Total	1555	100
No pateix cap símptoma	717	46,1
Pateix com a mínim símptomes greus	143	9,2
Pateix símptomes moderats	447	28,7
Pateix només símptomes funcionals	248	15,9

Resultats – Seguiment per part del metge referent

- **Total d'enquestats per símptomes compatibles amb la COVID persistent**
 - **Només un 35%** dels casos que pateixen símptomes **greus** compatibles amb la COVID persistent afirmen haver anat al **metge referent** per fer el seguiment.
 - En els casos que es detectaven aquest símptomes, l'enquesta rebia un missatge aconsellant anar al seu metge referent o al CAP (segons tipologia).

% Horitzontals		Sí	No
Total	1555	12,1	87,9
Pateix algun símptoma greu	143	35,0	65,0
Pateix algun símptoma moderat	573	22,3	77,7
Pateix algun símptoma funcional	654	23,2	76,8
No pateix cap símptoma	717	0,0	100,0

Primeres conclusions

- Els **resultats** de l'estudi **no són representatius** del conjunt de persones que han patit la COVID (**sobrerrepresentació dels simptomàtics** o amb símptomes compatibles).
- No obstant, **l'anàlisi de les dades** dels participants aporten **dades valuoses** sobre el comportament de la COVID persistent.
- El qüestionari ha estat **útil per conscienciar a persones que pateixen símptomes** compatibles amb la COVID persistent perquè demanin hora al seu metge referent o al seu CAP.

Segona onada de l'enquesta

- Donats el resultat recollits fins ara, s'ha decidit **obrir una segona onada de l'enquesta** per augmentar la població enquestable:
 - Persones que han passat la **malaltia des de l'1 de juliol fins al 30 de desembre**.
 - Els **missatges** s'enviaran **esglaonadament** a mesura que faci tres mesos des que es va passar la malaltia (per mantenir criteris de COVID persistent).
 - S'estudia oferir l'enquesta per altres mitjans:
 - A través de l'aplicació Salut Andorra
 - Amb trucades telefòniques a les persones grans o sense telèfon mòbil.
 - L'enquesta la pot **respondre tothom que hagi passat la COVID**, independentment de si es tenen símptomes o no.



Govern d'Andorra

Gràcies per la vostra atenció