



NOTA DE PREMSA

A018. Enquesta de forces del treball. Any 2021

Data de publicació: dijous, 19/05/2022

www.estadistica.ad

Resum

L'any 2021, la població d'Andorra d'entre 15 i 64 anys se situa en 57.112¹ persones, el 83,5% d'aquest tram d'edat es consideren població activa segons la definició de l'Organisme Internacional del Treball (OIT), és a dir, tenen una ocupació o estan en situació d'atur (47.699 persones).

La taxa d'ocupació estimada de la població d'entre 15 i 64 anys pel 2021 se situa en el 81,1% (+0,9 punts respecte a l'any 2020), aquesta ràtio es posiciona en el nivell més alt dels últims deu anys. Entre les persones ocupades de 15 anys i més, destaca que vuit de cada deu són assalariades (83,9% l'any 2021 versus 85,5% l'any 2020), el 91,5% dels ocupats tenen una jornada a temps complet (91,4% l'any 2020), i el 89,9% dels assalariats tenen un contracte indefinit (91,8% l'any 2020). Per contra, el 15,5% són treballadors per compte propi, destacant un augment d'1,6 punts respecte al 2020 (13,9%).

La remuneració mensual estimada dels ocupats assalariats l'any 2021 és de 2.174 € nets, per un treball de 39,4 hores setmanals habituals i 32,6 hores setmanals efectives de mitjana; el que representa un increment d'un +2,1% amb relació a l'any 2020 (2.130 € nets). Les dones assalariades guanyen de mitjana 1.932 € nets al mes, mentre que la remuneració mitjana dels homes assalariats és de 2.412 € nets, el que representa una bretxa salarial aproximada de 480 €. Segons l'anàlisi de la remuneració mitjana mensual estimada per ocupació, destaquen els directius i tècnics, els treballadors del sector financer i de la construcció, ocupats amb estudis superiors, assalariats del sector públic i parapúblic, treballadors a jornada laboral completa, assalariats amb contracte indefinit, personal amb una antiguitat en l'empresa de més de deu anys.

Quant al nombre d'hores efectives treballades l'any 2021, incrementa un +10,1%, suposant una millora de 3.776 llocs de feina per un treball de 40 hores setmanals. Aquest indicador s'estabilitza i arriba a nivells prepanidèmia.

¹ Mitjana de la població d'entre 15 i 64 anys dels quatre trimestres de l'any

A018. Enquesta de forces del treball. Any 2021

Respecte a la taxa d'atur segons la definició de l'OIT, és de 2,9%, situant-se a nivells de 2020. L'atur de llarga durada, l'any 2021 representa el 8,0% dels aturats augmentant un +1,2% amb relació l'any 2020. El 88,5% dels aturats han treballat anteriorment (84,1% l'any 2020), actualment no tenen feina perquè l'han perdut involuntàriament, per raons com l'acomiadament individual (34,7%). Els mètodes més freqüents per cercar feina són a través d'amics, parents o coneguts, o presentar el currículum directament a l'empresa. Les ocupacions més cercades són la d'administratiu i la de treballador de serveis.

Al llarg de l'any 2021, la taxa d'inactivitat dels 15 als 64 anys continua amb una tendència baixista i decreix 0,8 punts amb relació l'any 2020 i se situa en el 16,5%. Les persones inactives de 15 anys o més són majoritàriament persones jubilades, que cursen estudis o reben formació.

En relació amb els països veïns i les economies de l'entorn, s'aprecia una millora generalitzada en les taxes del mercat laboral, destacant positivament les taxes del Principat respecte a les taxes d'Espanya, França i el conjunt europeu.

Índex

1.	Evolució de la població segons els grups ocupacionals	3
2.	Evolució de les taxes de la població en relació amb el mercat laboral	5
2.1	Taxes de la població per sexe	5
2.2	Taxes de la població per nacionalitats.....	6
2.3	Taxes de la població per trams d'edat.....	7
2.4	Comparació amb Espanya, França i Europa (EU 28 països).....	8
3.	Perfils dels grups ocupacionals. Any 2021	9
3.1	Població inactiva	10
3.2	Població aturada	12
3.3	Població ocupada	14
4.	Remuneració neta. Any 2021	18
4.1	Remuneració neta dels assalariats per sexe.....	19
4.2	Remuneració neta per naturalesa de l'ocupador.....	20
4.3	Remuneració neta dels assalariats per trams d'edat.....	21
4.4	Remuneració neta dels assalariats per nivell de formació	22
4.5	Remuneració neta dels assalariats per tipus de jornada i contracte laboral	23
4.6	Remuneració neta dels assalariats per antiguitat.....	24
4.7	Remuneració neta dels assalariats per sector d'activitat	25
4.8	Remuneració neta dels assalariats per tipus d'ocupació	25
5.	Evolució trimestral dels indicadors monitoritzat per l'OIT.....	26
5.1	Evolució de les hores efectives treballades per trimestre	26
6.	Nota metodològica.....	27
7.	Data prevista de la pròxima publicació.....	31

1. Evolució de la població segons els grups ocupacionals

L'any 2021 la població d'Andorra continua amb la tendència a créixer iniciada l'any 2013, de la mateixa manera que ho fan els trams de població. Aquesta tendència es reproduïx en la població activa, així, en termes relatius, la taxa d'activitat de 15 anys i més augmenta 0,4 punts amb relació l'any 2020, situant-se en el 71,9%.

La taxa d'ocupació l'any 2021 és del 69,8% de la població d'entre 15 anys i més, aquesta ràtio s'incrementa 0,4 punts respecte a l'any anterior. Cal tenir en compte que aquesta xifra inclou als afectats per una Suspensió Temporal del Contracte de Treball (STCT) que, segons la metodologia de l'Oficina Estadística de la Unió Europea (Eurostat) i de l'Organització Internacional del Treball (OIT) que s'aplica en l'Enquesta de Forces del treball, es consideren com a ocupats.

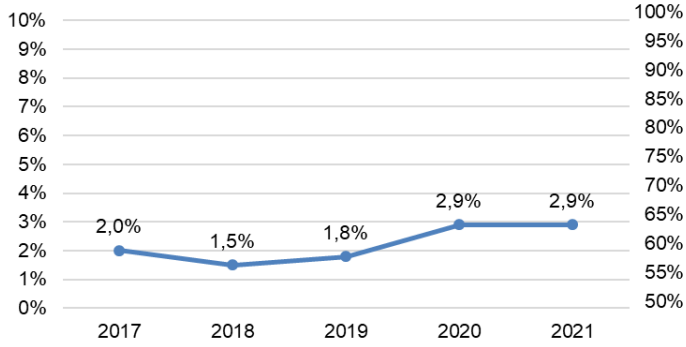
Quan a la taxa d'atur se situa en el 2,9% de la població activa i comptabilitza 1.410 persones de 15 anys i més, xifra que es manté estable respecte a l'any anterior.

Respecte a la taxa d'inactivitat, disminueix 0,4 punts respecte a l'any passat, situant-se en el 28,1% de la població d'entre 15 anys i més.

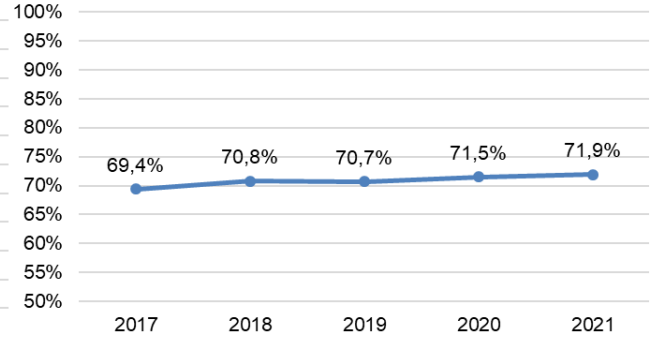
Població	2017	2018	2019	2020	2021
15 anys i més					
Població ocupada 15 anys i més	43.206	45.394	46.119	46.826	47.954
Població aturada 15 anys i més	870	700	836	1.408	1.410
Població activa 15 anys i més	44.076	46.095	46.955	48.234	49.363
Població inactiva 15 anys i més	19.282	18.983	19.505	19.196	19.316
15-64 anys					
Població ocupada 15-64 anys	42.310	44.301	44.757	45.212	46.297
Població aturada 15-64 anys	863	668	832	1.391	1.402
Població activa 15-64 anys	43.172	44.968	45.589	46.602	47.699
Població inactiva 15-64 anys	10.327	9.899	10.208	9.745	9.413
Taxes	2017	2018	2019	2020	2021
15 anys i més					
Taxa d'ocupació 15 anys i més	68,2%	69,8%	69,4%	69,4%	69,8%
Taxa d'atur 15 anys i més	2,0%	1,5%	1,8%	2,9%	2,9%
Taxa d'activitat 15 anys i més	69,4%	70,8%	70,7%	71,5%	71,9%
Taxa d'inactivitat 15 anys i més	30,6%	29,2%	29,3%	28,5%	28,1%
15-64 anys					
Taxa d'ocupació 15 -64 anys	79,1%	80,7%	80,2%	80,2%	81,1%
Taxa d'atur 15-64 anys	2,0%	1,5%	1,8%	3,0%	2,9%
Taxa d'activitat 15-64 anys	80,7%	82,0%	81,7%	82,7%	83,5%
Taxa d'inactivitat 15-64 anys	19,3%	18,0%	18,3%	17,3%	16,5%

A018. Enquesta de forces del treball. Any 2021

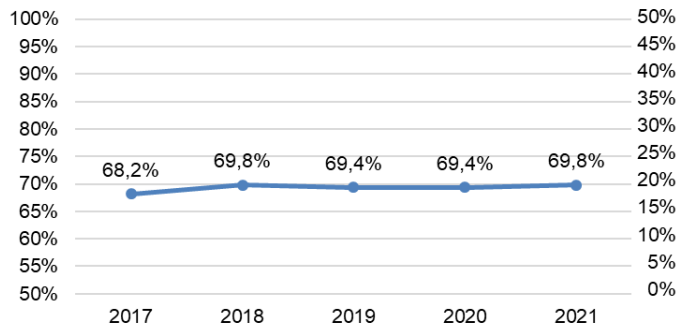
Taxa d'atur 15 anys i més



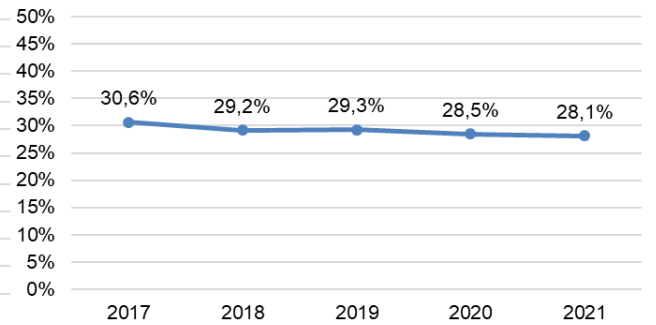
Taxa d'activitat 15 anys i més



Taxa d'ocupació 15 anys i més



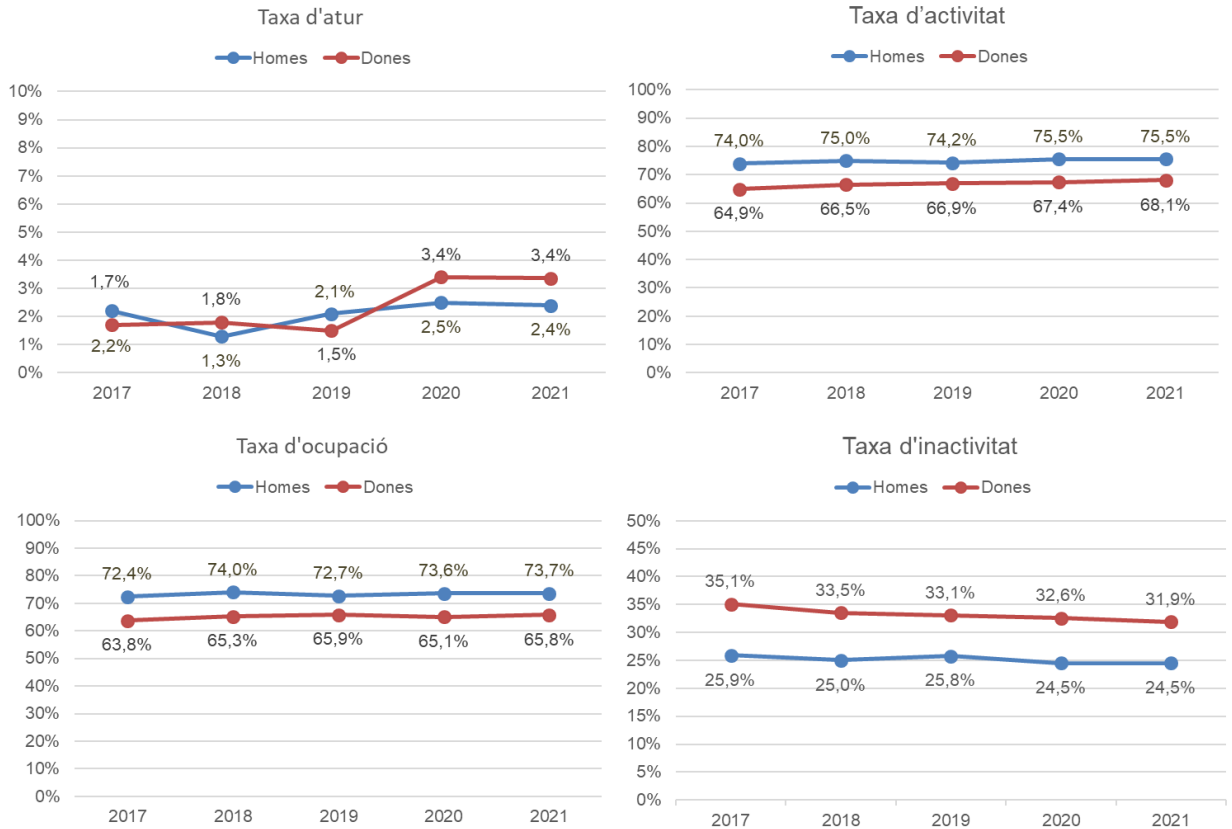
Taxa d'inactivitat 15 anys i més



2. Evolució de les taxes de la població en relació amb el mercat laboral

2.1 Taxes de la població per sexe

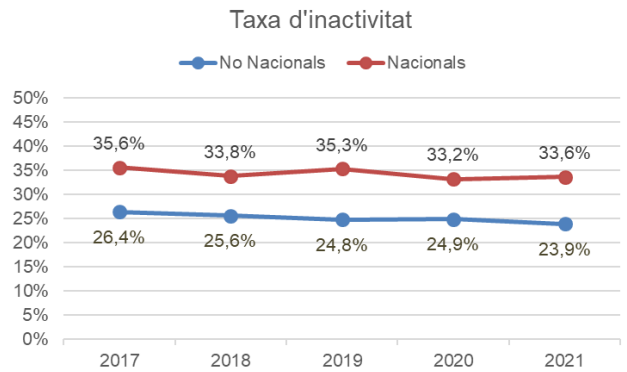
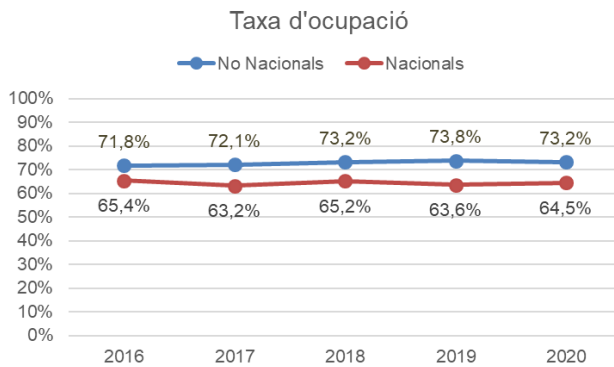
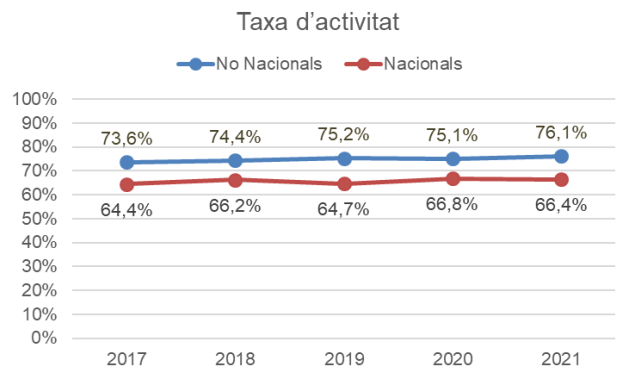
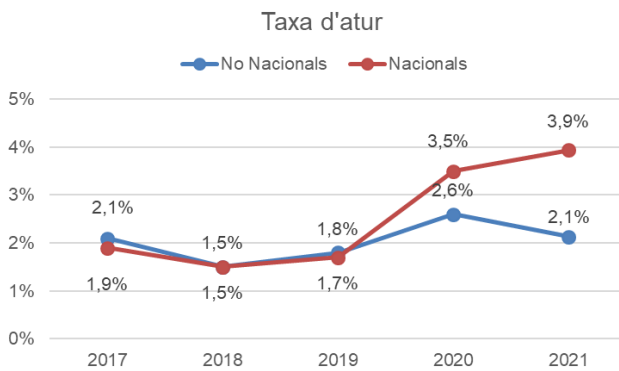
Per sexe, l'any 2021 la taxa d'atur de 15 anys i més s'ha mantingut estable, així, la taxa d'atur de les dones se situa en el 3,4%, i la taxa d'atur dels homes en el 2,4% (-0,1 punts).



2.2 Taxes de la població per nacionalitats

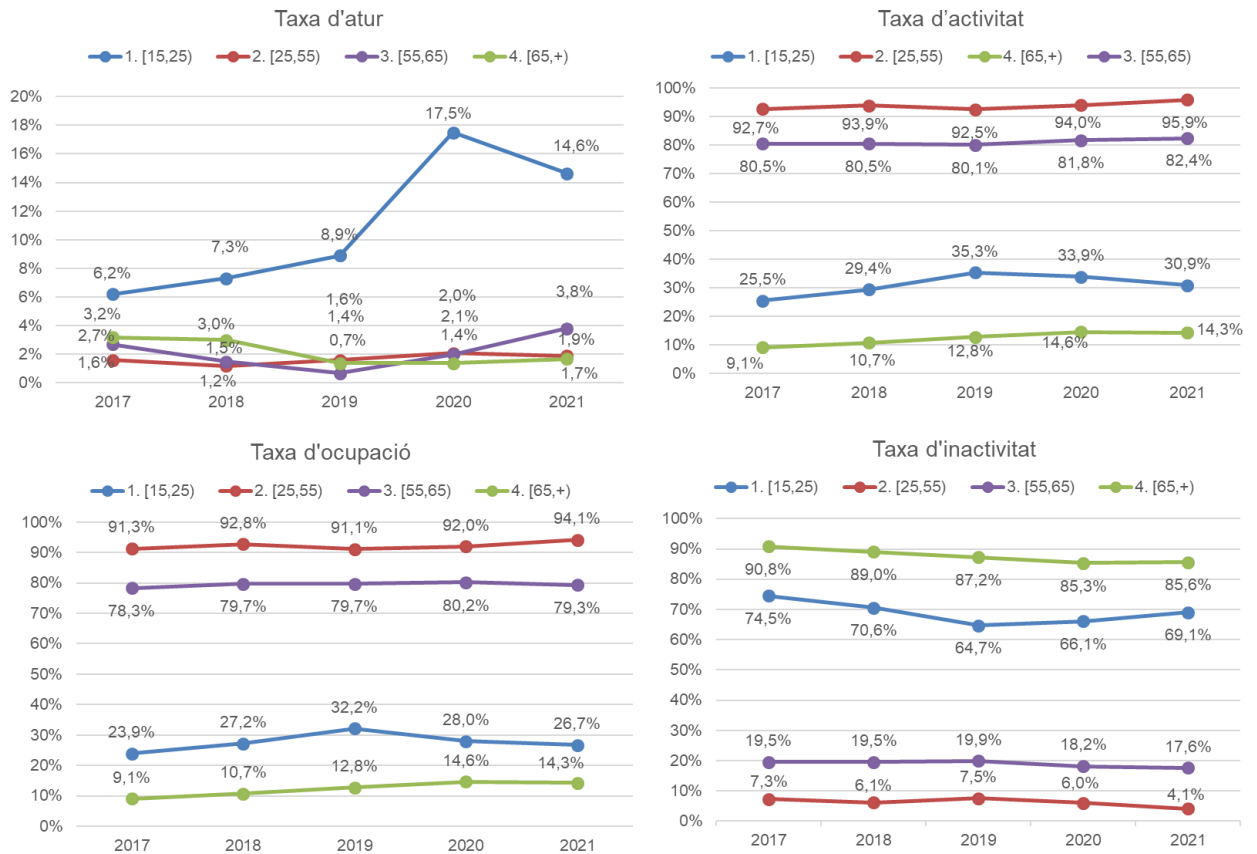
Per nacionalitats, destaquen les diferències relacionades amb la taxa d'inactivitat; pels nacionals andorrans hi ha una ràtio superior al doble de la dels no nacionals, atès que una part dels darrers, acostumen a tornar al seu país d'origen quan s'exhaureix la seva activitat laboral al Principat, o bé participen del procés de nacionalització.

Quant a la taxa d'atur de 15 anys i més, l'any 2021 es detecten diferències segon la nacionalitat, augmenta +0,4% la taxa d'atur pels nacionals, però disminueix -0,5% pels no nacionals.



2.3 Taxes de la població per trams d'edat

Per trams d'edat, destaca la taxa d'atur corresponent al tram de 15 a 24 anys, que es va situar l'any 2021 en el 14,6% amb una disminució de 2,9 punts, a causa de l'efecte de la post pandèmia que ha repercutit en major mesura en la gent jove.

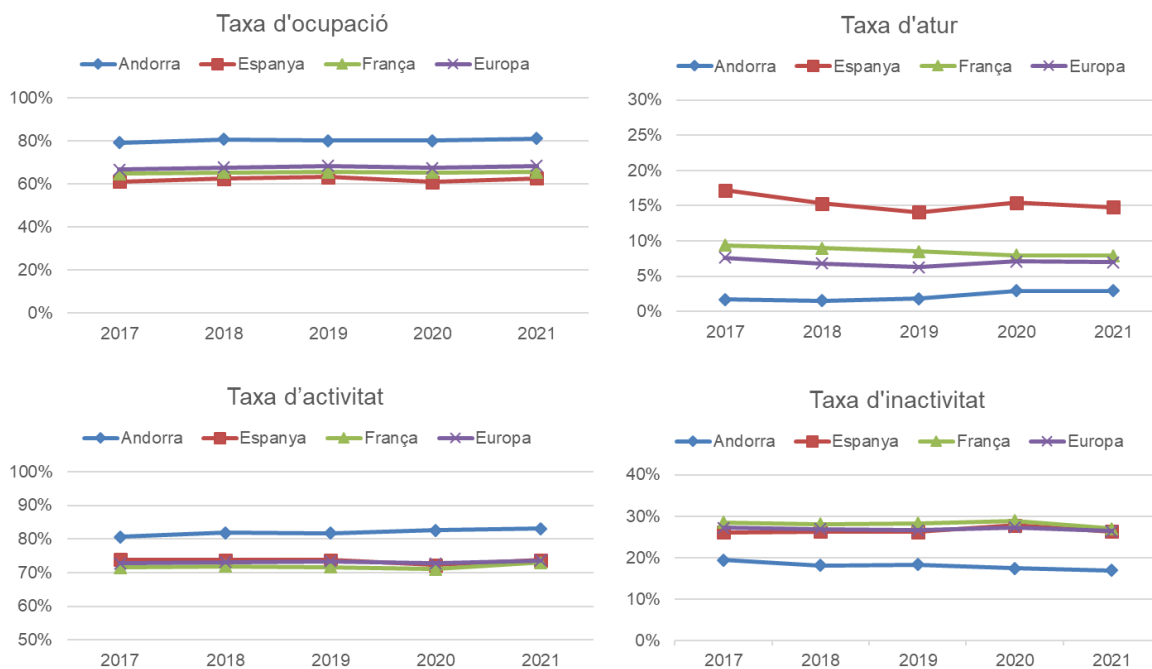


2.4 Comparació amb Espanya, França i Europa (EU 28 països)

En relació amb els països veïns i les economies de l'entorn, la taxa d'atur d'Andorra és la més baixa en tot el període analitzat. D'altra banda, la taxa d'ocupació i la taxa d'activitat del Principat són sempre superiors a les d'Espanya, França i el conjunt europeu.

	2017	2018	2019	2020	2021
Taxa d'atur					
Andorra, 15-74 anys	1,8%	1,5%	1,8%	2,9%	2,9%
Espanya, 15-74 anys	17,2%	15,3%	14,1%	14,1%	14,8% ¹
França, 15-74 anys	9,4%	9,0%	8,5%	8,5%	7,9% ¹
Europa, 15-74 anys	7,6%	6,8%	6,3%	6,3%	7,0%
Taxa d'ocupació					
Andorra, 15-64 anys	79,1%	80,7%	80,2%	80,2%	81,1%
Espanya, 15-64 anys	61,1%	62,4%	63,3%	60,9%	62,7% ¹
França, 15-64 anys	64,7%	65,3%	65,5%	65,5%	65,5% ¹
Europa, 15-64 anys	66,4%	67,3%	68,1%	67,0%	68,4%
Taxa d'activitat					
Andorra, 15-64 anys	80,7%	82,0%	81,7%	82,7%	83,5%
Espanya, 15-64 anys	73,9%	73,7%	73,8%	72,2%	73,7% ¹
França, 15-64 anys	72,4%	72,8%	72,6%	72,0%	73,0% ¹
Europa, 15-64 anys	72,4%	72,8%	73,2%	72,3%	73,6%
Taxa d'inactivitat					
Andorra, 15-64 anys	19,3%	18,0%	18,3%	17,3%	16,5%
Espanya, 15-64 anys	26,1%	26,3%	26,2%	27,8%	26,3% ¹
França, 15-64 anys	27,6%	27,2%	27,4%	28,0%	27,0% ¹
Europa, 15-64 anys	27,6%	27,2%	26,8%	27,7%	26,4%

¹ Dades provisionals



3. Perfils dels grups ocupacionals¹. Any 2021

A continuació, es presenta la distribució de la població de 15 anys i més per l'any 2021 a fi de conèixer el perfil de cada grup ocupacional: aturats, ocupats, actius i inactius.

	Dades 2021 ²			Dades 2020 ²			Variació Anual ²		
	Aturat	Ocupat	Inactiu	Aturat	Ocupat	Inactiu	Aturat	Ocupat	Inactiu
General %	2,0%	70,1%	27,9%	2,2%	68,8%	29,0%	-0,2	1,3	-1,1
Sexe									
Dona	2,0%	66,7%	31,2%	2,4%	64,8%	32,8%	-0,4	1,9	-1,6
Home	2,0%	73,3%	24,7%	1,8%	73,4%	24,8%	0,2	-0,1	-0,1
Edat									
De 15 a 24 anys	4,3%	29,7%	66,0%	5,7%	28,0%	66,3%	-1,4	1,7	-0,3
De 25 a 54 anys	1,9%	93,5%	4,6%	1,9%	91,7%	6,4%	0,0	1,8	-1,8
De 55 a 64 anys	2,7%	80,3%	17,0%	1,7%	80,4%	17,9%	1,0	-0,1	-0,9
Més de 65 anys	-%	13,6%	86,4%	0,2%	13,5%	86,3%	-0,2	0,1	0,1
Nivell d'estudis									
Estudis obligatoris	1,8%	59,2%	39,0%	2,3%	59,7%	38,0%	-0,5	-0,5	1,0
Estudis secundaris	2,4%	73,7%	23,9%	2,1%	71,9%	26,0%	0,3	1,8	-2,1
Estudis terciaris	1,8%	84,4%	13,8%	1,6%	82,6%	15,8%	0,2	1,8	-2,0
Nacionalitat									
Andorrana	2,8%	63,8%	33,4%	2,4%	64,1%	33,5%	0,4	-0,3	-0,1
Espanyola	1,5%	67,9%	30,6%	1,5%	67,2%	31,3%	0,0	0,7	-0,7
Francesa	- ¹	63,6%	36,4%	- ¹	64,2%	35,8%	- ¹	-0,6	0,6
Portuguesa	1,1% ¹	88,8%	10,1%	1,8% ¹	85,8%	12,4%	-0,7 ¹	3,0	-2,3
Altra	2,6% ¹	78,6%	18,8%	3,7% ¹	75,9%	20,4%	-1,1 ¹	2,7	-1,6

En la població total, els ocupats representen la majoria (70,1%). La fracció de dones i homes aturats s'equipara, situant-se en el 2,0%, mentre que la proporció de dones inactives (31,2%) és major a la dels homes inactius (24,7%).

Per edats, en el grup de 15 a 24 anys compost majoritàriament per inactius (66,0%), en incloure una gran proporció d'estudiants, disminueix 0,3 punts amb relació l'any 2020. El mateix passa per a les persones de més de 65 anys, amb el 86,4% d'inactius, perquè la majoria són jubilats o retirats de l'activitat laboral. Els grups d'edat intermedis, són els que mostren un nombre d'ocupats més elevat (93,5% i 80,3% per als grups de 25 a 54 anys i de 55 a 64 anys, respectivament).

Per nivell d'estudis, la proporció d'aturats és bastant similar per a totes les categories d'estudis, però es constata que entre les persones ocupades, la proporció d'ocupats augmenta amb el nivell d'estudis.

¹ Categoria amb un nombre d'observacions insuficient

² Els perfils poblacionals es calculen amb la mostra anual i la població a final d'any, mentre que les taxes anuals es calculen com una mitjana ponderada de les taxes trimestrals. Aquesta metodologia és necessària a conseqüència de la reduïda mida mostral per algunes variables de l'enquesta.

A018. Enquesta de forces del treball. Any 2021

Per nacionalitats, la distribució dels grups ocupacionals és molt similar pels andorrans, els espanyols i els francesos. Pel que fa als portuguesos, el 88,8% estan classificats com a ocupats; la ràtio més elevada d'entre totes les nacionalitats presents al Principat.

3.1 Població inactiva

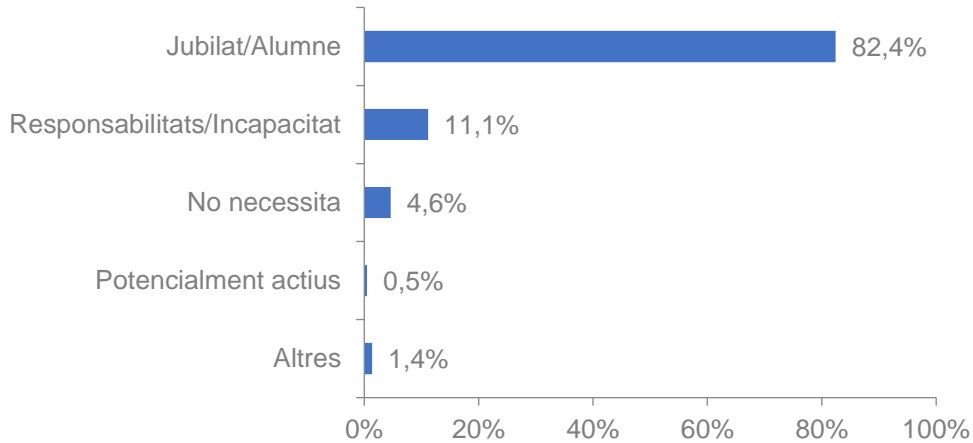
L'any 2021, es constata que la taxa d'inactivitat corresponent al tram d'edat de 15 anys i més, és del 28,1% el que representa a 19.413 persones. La població inactiva de 15 anys i més, està formada majoritàriament per dones (54,7%), la majoria té més de 65 anys (51,4%) i entre 15 i 24 anys (29,4%). Per nivell d'estudis, en la seva majoria tenen estudis obligatoris (56,8%). Per nacionalitat, són principalment andorrans (52,1%) i espanyols (33,0%). Quant a la situació actual, la majoria de la població inactiva són jubilats/ades (51,0%), seguits per alumnes o estudiants (31,6%) i mestres/esses de casa (9,6%).

	Dades 2021	Dades 2020	Variació Anual
Sexe			
Dona	54,7%	55,9%	-1,2
Home	45,3%	44,1%	1,2
Edat			
De 15 a 24 anys	29,4%	28,6%	0,8
De 25 a 54 anys	9,0%	12,2%	-3,2
De 55 a 64 anys	10,2%	10,2%	0,0
Més de 65 anys	51,4%	49,0%	2,4
Nivell d'estudis			
Estudis obligatoris	56,8%	56,1%	0,7
Estudis secundaris	32,6%	31,2%	1,4
Estudis terciaris	10,6%	12,8%	-2,2
Nacionalitat			
Andorrana	52,1%	50,3%	1,8
Espanyola	33,0%	34,7%	-1,7
Francesa	3,9%	3,1%	0,8
Portuguesa	5,7%	6,3%	-0,6
Altra	5,3%	5,6%	-0,3
Situació Actual			
Jubilat	51,0%	48,7%	2,3
Alumne	16,1%	16,4%	-0,3
Mestressa de casa	9,6%	11,4%	-1,8
Estudiant (universitari)	15,5%	15,5%	0,0
Pensionista	5,3%	5,1%	0,2
Altres situacions(ajuda familiar, ...)	2,6%	2,9%	-0,3

A018. Enquesta de forces del treball. Any 2021

El 50,9% de la població inactiva no busca feina perquè està jubilada, el 31,5% perquè cursen estudis o reben formació, el 6,8% per malaltia o incapacitat pròpia, el 3,8% per responsabilitats familiars o personals, el 0,5% per cuidar nens o adults discapacitats, el 4,6% perquè no necessita treballar, el 0,5% forma part dels actius desanimats en relació a l'expectativa d'incorporar-se al mercat laboral, i el 1,4% té altres motius.

Motius per no buscar feina



Cal destacar que el 76,1% dels inactius han treballat anteriorment i, entre els darrers llocs de treball ocupats, destaquen els treballadors de serveis de restauració i comerç (31,3%), el personal directiu (13,4%) i els treballadors no qualificats (12,7%). En relació amb els sectors d'activitat, els inactius havien treballat principalment en el sector del "comerç, hostaleria, transport, informació i comunicacions" (44,0%), de "l'Administració pública, educació, sanitat, serveis socials i personals" (27,0%), i del sector d'activitats de les "financeres, immobiliàries, professionals i tècniques" (13,1%).

3.2 Població aturada

La taxa d'atur de 15 anys i més per l'any 2021 s'estima en el 2,9%, el que representa a 1.410 aturats. Destaca la taxa d'atur juvenil, és a dir, la proporció de persones aturades de 15 a 24 anys respecte als actius d'aquesta mateixa franja d'edat, situant-se en el 14,6% per l'any 2021, disminuint 2,9 punts en relació amb l'any anterior.

Per complementar, s'estudia la taxa de sub-ocupació, que és el nombre d'aturats i el nombre d'ocupats amb jornada parcial que desitjant treballar més hores, sobre el nombre de persones actives. L'any 2021, la taxa de sub-ocupació és del 4,2%, decreixent 1,2 punts respecte al 2020.

Pel que fa a la població aturada, la distribució d'homes i dones s'equipara (49,5% dona versus 50,5% home), amb una majoria d'aturats entre 25 i 54 anys (51,3%). Respecte al 2020, s'evidencien grans variacions segons el gènere, i per trams d'edat, disminueixen els aturats de 15 i 24 anys mentre que es presenta un increment dels aturats de 55 a 64 anys.

	Dades 2021	Dades 2020	Variació Anual
Sexe			
Dona	49,5%	55,5%	-6,0
Home	50,5%	44,5%	6,0
Edat			
De 15 a 24 anys	26,3%	33,8%	-7,5
De 25 a 54 anys	51,3%	51,0%	0,3
De 55 a 64 anys	22,1% ¹	13,8% ¹	8,3 ¹
Més de 65 anys	0,3% ¹	1,4% ¹	-1,1 ¹
Nivell d'estudis			
Estudis obligatoris	36,9%	47,1%	-10,2
Estudis secundaris	44,5%	34,8%	9,7
Estudis terciaris	18,6% ¹	18,0% ¹	0,6 ¹
Nacionalitat			
Andorrana	59,1%	50,2%	8,9
Espanyola	22,5%	23,5%	-1,0
Francesa	- ¹	- ¹	- ¹
Portuguesa	8,4% ¹	12,5% ¹	-4,1 ¹
Altra	10,0% ¹	13,8% ¹	-3,8 ¹

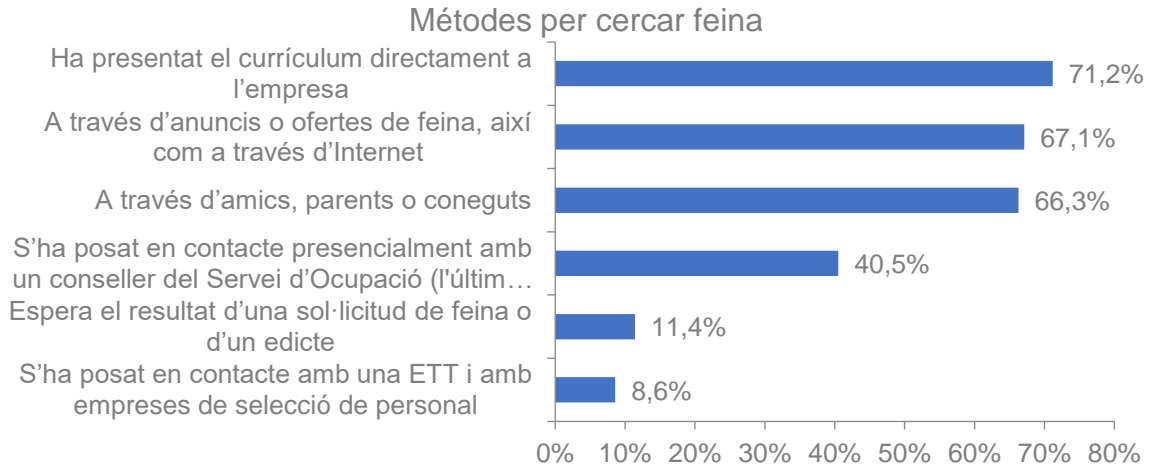
¹ Categoria amb un nombre d'observacions insuficient

El 8,0% dels aturats són de llarga durada, és a dir, fa més d'un any que busquen feina. El 92,0% són de curta durada, dels quals el 45,6% dels aturats fa menys de tres mesos que busquen feina.

Temps en la cerca de feina	Any 2021	Any 2020	Variació Anual
Curta durada (< 1 any)	92,0%	92,4%	0,4
Llarga durada (> 1 any)	8,0%	7,6%	-0,4

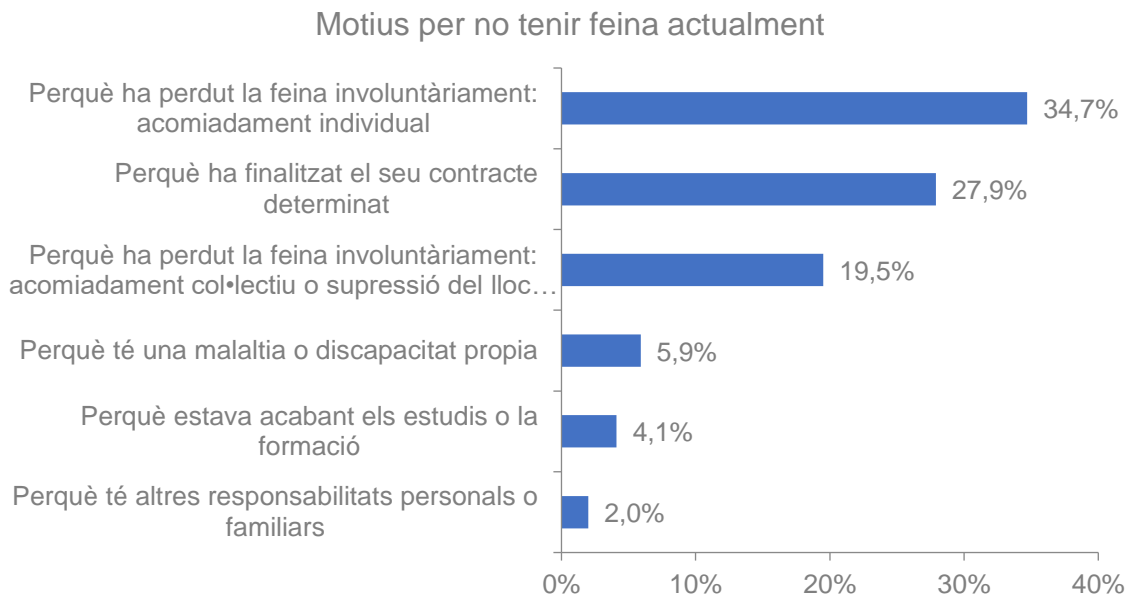
A018. Enquesta de forces del treball. Any 2021

Els mètodes més habituals (no excloents) per buscar feina són: la presentació del currículum a l'empresa (71,2%), a través d'anuncis o ofertes de feina, així com a través d'Internet (67,1%), i a través d'amics, parents o coneguts (66,3%).



Entre els aturats que no estan inscrits al Servei d'Ocupació, el 72,6% prefereixen buscar feina ells mateixos.

El 88,5% dels aturats han treballat anteriorment i els motius per no tenir feina actualment són els següents:



Les principals ocupacions buscades són: *Administratius i treballadors de serveis* (41,1%), i *Tècnics i professionals de suport* (16,2%). La majoria de les persones aturades que han treballat anteriorment ho han fet en *Comerç, hostaleria, transport, informació i comunicacions* (48,5%).

3.3 Població ocupada

Per a l'anàlisi de la població ocupada es té en compte la feina principal. Les persones en pluriocupació, decideixen elles mateixes quin treball consideren com a feina principal; en casos dubtosos és el treball amb un nombre d'hores més elevat. El 94,1% dels ocupats tenen una sola feina, el 4,8% en tenen dos i el 0,5% tenen més de dos llocs de treball.

L'any 2021, la taxa d'ocupació de 15 anys i més és de 69,8% que representen a 47.954 persones, i es caracteritza en els termes següents.

	Any 2021			Any 2020			Variació Anual		
	Dona	Home	Total	Dona	Home	Total	Dona	Home	Total
Sexe	46,5%	53,5%	100,0%	46,0%	54,0%	100,0%	0,5	-0,5	0,0
Edat									
De 15 a 24 anys	4,7%	5,7%	5,3%	4,1%	5,9%	5,0%	0,6	-0,2	0,3
De 25 a 54 anys	74,3%	70,6%	72,3%	74,6%	71,1%	72,7%	-0,3	-0,5	-0,4
De 55 a 64 anys	18,6%	19,8%	19,2%	18,7%	19,6%	19,2%	-0,1	0,2	0,0
Més de 65 anys	2,4%	3,9%	3,2%	2,6%	3,4%	3,1%	-0,2	0,5	0,1
Nivell d'estudis									
Estudis obligatoris	32,0%	36,3%	34,3%	34,5%	38,8%	36,8%	-2,5	-2,5	-2,5
Estudis secundaris	40,5%	39,4%	39,9%	35,9%	35,6%	35,7%	4,6	3,8	4,2
Estudis terciaris	27,5%	24,3%	25,8%	29,6%	25,6%	27,5%	-2,1	-1,3	-1,7
Nacionalitat									
Andorrana	40,1%	39,0%	39,5%	39,2%	40,6%	40,0%	0,9	-1,6	-0,5
Espanyola	29,0%	29,2%	29,1%	31,7%	30,3%	30,9%	-2,7	-1,1	-1,8
Francesa	2,1%	3,3%	2,7%	2,2%	2,4%	2,3%	-0,1	0,9	0,4
Portuguesa	19,1%	20,4%	19,8%	17,5%	18,8%	18,2%	1,6	1,6	1,6
Altra	9,8%	8,1%	8,9%	9,4%	7,9%	8,6%	0,4	0,2	0,3
Situació Professional									
Treballadors per compte propi	10,0%	20,2%	15,5%	10,0%	17,2%	13,9%	0,0	3,0	1,6
Assalariats sector privat	68,4%	65,3%	66,8%	67,6%	68,8%	68,2%	0,8	-3,5	-1,4
Assalariats sector públic	20,9%	13,9%	17,1%	21,9%	13,4%	17,3%	-1,0	0,5	-0,2

Entre les característiques principals, destaca que el 53,5% dels ocupats són homes, el 72,3% tenen entre 25 i 54 anys, el 65,7% tenen almenys estudis secundaris i, entre les nacionalitats considerades, el 39,5% dels ocupats són andorrans, el 29,1% espanyols i el 19,8% portuguesos. La població ocupada està formada per un 83,9% d'assalariats (66,8% del sector privat i 17,1% del sector públic), el 15,5% són treballadors per compte propi i el 0,6% són observacions mancants.

Quant a les variacions de l'any 2021 respecte a l'any 2020 es destaca un augment de la proporció d'ocupats de 15 a 24 anys, amb nivell d'estudis secundaris i nacionalitat portuguesa mentre que disminueix la proporció d'ocupats de 25 a 54 anys, de nacionalitat espanyola i de nivell d'estudis obligatoris.

A018. Enquesta de forces del treball. Any 2021

Les ocupacions (perfils professionals) amb una representació més gran, corresponen als *Treballadors dels serveis de restauració i comerç* (20,4%), *Tècnics i professionals científics i intel·lectuals* (16,7%), i *Empleats administratius* (13,3%). El sector de més activitat (en el cas de la feina principal) és el de *Comerç, hostaleria, transport, informació i comunicacions* (37,5%), en què destaca el *Allotjament i serveis d'alimentació* amb el 11,0%.

Pel que fa a les variacions anuals destaca una disminució dels treballadors amb una ocupació de *Tècnics i professionals de suport* (-3,7 punts) i per sector d'activitat destaca la disminució en el de l'*Administració pública, educació, sanitat, serveis socials i personals* (2,3 punts).

	Any 2021			Any 2020			Variació Anual		
	Dona	Home	Total	Dona	Home	Total	Dona	Home	Total
Situació Professional per CNO									
Personal directiu	5,7%	13,4%	9,9%	7,0%	13,6%	10,5%	-1,3	-0,2	-0,6
Tècnics i professionals científics i intel·lectuals	18,5%	15,1%	16,7%	19,1%	13,7%	16,0%	-0,6	1,4	0,7
Tècnics i professionals de suport	10,7%	12,7%	11,8%	15,1%	16,2%	15,5%	-4,4	-3,5	-3,7
Empleats administratius	22,1%	5,6%	13,3%	19,5%	4,9%	12,0%	2,6	0,7	1,3
Treballadors de serveis de restauració i comerç	25,2%	16,3%	20,4%	22,3%	18,2%	20,1%	2,9	-1,9	0,3
Treballadors qualificats en activitats agrícoles	0,3%	1,2%	0,8%	0,4%	1,7%	1,1%	-0,1	-0,5	-0,3
Artesans i treballadors qualificats de les indústries	0,7%	23,1%	12,7%	0,5%	19,1%	10,6%	0,2	4,0	2,1
Operadors d'instal·lacions i maquinària, i muntadors	1,1%	6,8%	4,2%	1,2%	7,5%	4,6%	-0,1	-0,7	-0,4
Treballadors no qualificats	14,5%	5,0%	9,4%	14,4%	4,4%	9,1%	0,1	0,6	0,3
Activitat de l'establiment									
Primari	-1	1,1% ¹	0,6% ¹	0,2% ¹	1,3% ¹	0,8% ¹	-0,2 ¹	-0,2 ¹	-0,2 ¹
Indústries	2,6%	4,2%	3,5%	2,4%	2,9%	2,7%	0,2	1,3	0,8
Construcció	2,3%	18,8%	11,1%	2,1%	17,4%	10,3%	0,2	1,4	0,8
Comerç, Hostaleria, Transport, Informació i Comunicacions	34,4%	40,2%	37,5%	34,5%	38,4%	36,6%	-0,1	1,8	0,9
Financeres, Immobiliàries, Professionals i Tècniques	19,9%	15,8%	17,7%	17,4%	18,6%	18,0%	2,5	-2,8	-0,3
Adm. Pública, Educació, Sanitat, Serveis Socials i Personals	39,7%	19,3%	28,8%	43,0%	20,9%	31,1%	-3,3	-1,6	-2,3
Antiguitat laboral a l'empresa									
Menys de 1 any	13,9%	13,1%	13,5%	13,3%	13,2%	13,2%	0,6	-0,1	0,3
De 1 a 2 anys	7,7%	7,9%	7,8%	8,4%	9,5%	9,0%	-0,7	-1,6	-1,2
De 3 a 5 anys	20,1%	24,2%	22,3%	20,2%	22,1%	21,2%	-0,1	2,1	1,1
De 6 a 9 anys	17,2%	17,6%	17,4%	14,1%	15,8%	15,0%	3,1	1,8	2,4
Més de 10 anys	41,1%	37,1%	39,0%	43,9%	39,3%	41,4%	-2,8	-2,2	-2,4

¹ Categoria amb un nombre d'observacions insuficient

Els sub-ocupats són els ocupats que desitjant treballar més hores de les que treballen i estan disponibles per fer-ho. L'any 2021 els sub-ocupats representen el 3,9% dels ocupats, disminuint 1,1 punts respecte a l'any passat.

Quant als assalariats de 15 anys i més, el 9,5% tenen un contracte de durada determinada o temporal (+1,9 punt respecte l'any 2020).

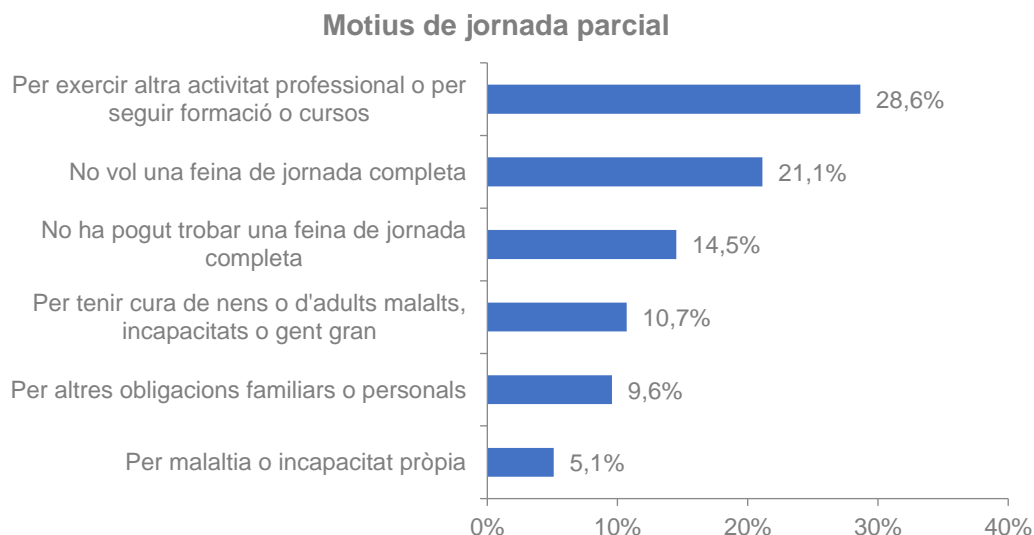
A018. Enquesta de forces del treball. Any 2021

L'any 2021 la població ocupada treballa 33,4 hores setmanals efectives (nombre d'hores treballades efectivament durant la setmana de referència), el que representa un 6,9% més d'hores treballades que l'any 2020; gracies a la reactivació econòmica post confinament pel COVID-19. Respecte als treballadors per compte propi han fet 37,9 hores setmanals mentre que els assalariats han treballat 32,6 hores setmanals.

El 91,4% de la població ocupada de 15 anys i més treballen en una jornada a temps complet i han fet 34,8 hores setmanals efectives durant la setmana de referència. La proporció d'ocupats a temps parcial, s'ha mantingut estable respecte al 2020 i se situa en el 7,9%², La duració mitjana de la jornada parcial és de 16,9 hores setmanals efectives. Cal destacar que el percentatge de dones assalariades a temps parcial és tres vegades superior al dels homes.

Nombre d'hores treballades efectives	Total	Treballadors per compte propi	Assalariats sector privat	Assalariats sector públic	Total assalariats
Jornada completa	34,8	39,8	33,9	33,9	33,9
Jornada parcial	16,9	14,3	17,4	17,7	17,4
Total	33,4	37,9	32,5	33,1	32,6

D'acord amb les estimacions de l'EFT de l'any 2021, els motius per tenir una feina principal a temps parcial són els següents.



² El 0,7% restant no contesta.

A018. Enquesta de forces del treball. Any 2021

Respecte al tipus d'horaris i els dies festius, el 96,9% dels assalariats fan sempre els mateixos horaris cada setmana, i el 73,7% fan dos dies de festa a la setmana (el 66,3% dels assalariats tenen els dies de festa en cap de setmana).

Pel que fa als horaris atípics, el 35,3% dels ocupats fan horaris atípics (en cap de setmanes, a la nit, etc.), aquesta xifra mostra un augment de 4,4 punts respecte a l'any 2020.

En 2021 el 6,5% de la població va treballar habitualment des del seu propi domicili, disminuïen 1,5 punts respecte a l'any passat. Segon el nivell d'estudis, el 52,9% té estudis terciaris, el 41,4% té estudis secundaris i el 5,7% té estudis obligatoris.

4. Remuneració neta. Any 2021

A continuació, s'analitzen les dades de l'any 2021 relatives a la remuneració neta obtinguda en la feina principal i la seva distribució per a diferents categories (sexe, edat, nivell d'estudis, etc.), i tres trams d'ingressos (vegeu la definició a l'apartat "Nota metodològica").

En 2021, els assalariats de 15 i més anys guanyen de mitjana 2.174 € nets al mes (+2,1%), i de mediana 1.925 € nets al mes (+1,7%), segons dades de l'EFT i de la seguretat social.

		2021	2021	Variació anual
Remuneració mensual	Mitjana	2.174 €	2.130 €	2,1%
	Mediana	1.925 €	1.894 €	1,7%
Remuneració per hora	Mitjana	14,0 €	12,8 €	9,9%
	Mediana	12,0 €	11,3 €	6,8%

Pel que fa la distribució de les remuneracions, el 40% de la població guanya entre 1.545 € i 2.460 € (35,9% de la massa salarial), el 30% de població guanya menys de 1.545 € (16,7% de la massa salarial), i el 30% restant guanya més de 2.460 € (47,4% de la massa salarial).

Grups	Remuneració	Nombre d'Assalariats	Massa Salarial
1	< 1.545	30,0%	16,7%
2	[1.545,2.460)	40,0%	35,9%
3	> 2.460	30,0%	47,4%

4.1 Remuneració neta dels assalariats per sexe

En la seva feina principal, les dones assalariades guanyen de mitjana 1.932 € nets al mes i la mitjana dels homes suposa 2.412 € nets, cosa que representa una bretxa aproximada de 480 €.

		2021			2020		
		Dona	Home	Bretxa (%)	Dona	Home	Bretxa (%)
Remuneració mensual	Mitjana	1.932 €	2.412 €	-19,9%	1.903 €	2.340 €	-18,7%
	Mediana	1.679 €	2.148 €	-21,8%	1.662 €	2.082 €	-20,1%
Remuneració per hora	Mitjana	13,1 €	15,0 €	-12,8%	11,7 €	13,7 €	-14,4%
	Mediana	10,6 €	13,0 €	-18,3%	10,2 €	12,3 €	-17,0%

Els homes tenen una concentració relativa més elevada en remuneracions altes que les dones. Així, el 54,3% dels homes ingressen més de 2.460 € nets al mes, enfront del 24,0% al cas de les dones. A les remuneracions més baixes passa el contrari: el 34,2% de les dones obtenen una remuneració inferior a 1.545 € nets al mes, respecte a l'11,6% dels homes.

Grups	Remuneració	Dona	Home
1	< 1.545	34,2%	11,6%
2	[1.545,2.460)	41,9%	34,1%
3	> 2.460	24,0%	54,3%

Una de les raons principals d'aquesta desigualtat en la mitjana i la distribució de les remuneracions, és que les dones treballen més sovint a temps parcial i en sectors d'activitat menys remunerats que els homes.

4.2 Remuneració neta per naturalesa de l'ocupador

Quant a la remuneració mensual mitjana en el sector públic i parapúblic se situa en 2.733 € nets l'any 2021, mentre que en el sector privat s'estima en 2.039 € nets, derivat de l'elevada heterogeneïtat que hi ha al sector privat. Al sector públic i parapúblic s'evidencia un menor desequilibri salarial entre homes i dones.

		Total	Dona	Home	Bretxa (%)
Assalariats sector privat	Mitjana	2.039 €	1.727 €	2.323 €	-25,6%
	Mediana	1.800 €	1.551 €	2.086 €	-25,6%
Assalariats sector públic i parapúblic	Mitjana	2.733 €	2.621 €	2.879 €	-9,0%
	Mediana	2.598 €	2.433 €	2.756 €	-11,7%

Respecte a la remuneració mensual mitjana en el sector públic i parapúblic i el nivell d'estudis, destaquen els assalariats amb estudis terciaris on la bretxa es redueix al 12,8%.

Nivell d'estudis	Total	Assalariats sector privat	Assalariats sector públic i parapúblic	Bretxa (%)
Estudis obligatoris	1.861 €	1.820 €	2.366,4 €	-23,1%
Estudis secundaris	2.093 €	1.977 €	2.521,7 €	-21,6%
Estudis terciaris	2.798 €	2.673 €	3.065,7 €	-12,8%

Entre els assalariats que reben remuneracions superiors a 2.460 € nets destaca el 54,3% del sector públic i parapúblic. Per contra, el 34,2% dels assalariats del sector privat tenen una remuneració inferior a 1.545 € nets al mes.

Grups	Remuneració	Assalariats sector privat	Assalariats sector públic i parapúblic
1	< 1.545	34,2%	11,6%
2	[1.545,2.460)	41,9%	34,1%
3	> 2.460	24,0%	54,3%

4.3 Remuneració neta dels assalariats per trams d'edat

Com es constata amb caràcter general en els estudis sobre mercat laboral, la remuneració mitjana mensual s'incrementa progressivament amb l'edat, aconseguint els màxims entre 45 i 54 anys.

Edat	Total	Dona	Home	Bretxa (%)
De 15 a 24 anys	1.277 €	1.217 €	1.320 €	-7,8%
De 25 a 34 anys	1.915 €	1.759 €	2.062 €	-14,7%
De 35 a 44 anys	2.308 €	2.093 €	2.535 €	-17,4%
De 45 a 54 anys	2.366 €	2.092 €	2.654 €	-21,2%
De 55 a 64 anys	2.295 €	1.882 €	2.687 €	-29,9%
Més de 65 anys	2.084 €	1.515 €	2.492 €	-39,2%

Els ocupats més joves, es concentren en les remuneracions més baixes, mentre que els treballadors de més edat, tenen un pes relatiu més gran en les remuneracions més elevades; exceptuant els grups d'edat propers a la jubilació. Les remuneracions més elevades dels assalariats de més edat, estan determinades per una proporció més gran de contractes indefinits, una antiguitat més elevada en el lloc de treball i més experiència laboral. Igualment, les remuneracions més baixes entre els grups més joves, s'expliquen per una proporció més gran de treball a temps parcial i de contractes temporals, així com per una antiguitat més baixa.

Així, el 77,9% dels assalariats menors de 25 anys han rebut una remuneració inferior a uns 1.545 € nets al mes durant l'any 2021. Entre els assalariats de 45 a 54 anys, el 38,9% se situa en el tram més alt de la remuneració mensual (més de 2.460 € nets mensuals).

Grups	Remuneració	De 15 a 24 anys	De 25 a 34 anys	De 35 a 44 anys	De 45 a 54 anys	De 55 a 64 anys	Més de 65 anys
1	< 1.545	77,9%	33,2%	20,2%	26,1%	28,2%	42,7%
2	[1.545,2.460)	20,7%	49,3%	46,4%	35,1%	36,4%	30,6%
3	> 2.460	1,4%*	17,5%	33,4%	38,9%	35,5%	26,8%

1 Categoria amb un nombre d'observacions insuficient

4.4 Remuneració neta dels assalariats per nivell de formació

L'any 2021 s'observa que a mesura que augmenta el nivell d'estudis, més elevades són les remuneracions netes. Aquesta relació es constata tant per als homes com per a les dones.

Nivell d'estudis	Total	Dona	Home	Bretxa (%)
Estudis obligatoris	1.861 €	1.462 €	2.194 €	-33,4%
Estudis secundaris	2.093 €	1.878 €	2.303 €	-18,5%
Estudis terciaris	2.798 €	2.604 €	3.044 €	-14,5%

El 40,5% de les persones amb un nivell d'estudis obligatoris tenen una remuneració inferior a 1.545 € nets al mes, mentre que per a les persones amb un nivell d'estudis secundaris la fracció disminueix al 30,5% i en el nivell d'estudis superiors aquesta proporció és només del 12,8%.

El 52,5% dels assalariats amb estudis superiors obtenen remuneracions en els trams superiors, és a dir, més de 2.460 € nets al mes. En aquest tram de remuneracions més elevades se situen el 26,5% dels treballadors amb estudis secundaris, i el 19,3% de les persones assalariades amb estudis primaris.

Grups	Remuneració	Estudis obligatoris	Estudis secundaris	Estudis terciaris
1	< 1.545	40,5%	30,5%	12,8%
2	[1.545,2.460)	40,2%	42,9%	34,7%
3	> 2.460	19,3%	26,5%	52,5%

4.5 Remuneració neta dels assalariats per tipus de jornada i contracte laboral

Un dels factors més importants en la determinació de la remuneració és el temps de treball. Treballar menys de la jornada habitual implica una probabilitat més elevada de figurar en els trams inferiors de remuneracions.

Els assalariats a jornada completa o amb contracte indefinit (amb 2.270 € i 2.241 € de mitjana, respectivament) tenen una remuneració mitjana superior als ocupats amb treballs a jornada parcial o amb contracte temporal (1.149 € i 1.618 €, respectivament). La bretxa remunerativa entre gèneres és més gran per als treballs de jornada completa i contracte temporal indefinit.

Tipus de jornada	Total	Dona	Home	Bretxa (%)
Completa	2.270 €	2.053 €	2.464 €	-16,7%
Parcial	1.149 €	1.113 €	1.268 €	-12,2%
Tipus de contracte				
Indefinit	2.241 €	1.989 €	2.479 €	-19,8%
Determinat o temporal	1.618 €	1.518 €	1.754 €	-13,5%

El 42,2% dels assalariats a jornada completa obtenen una remuneració mensual entre 1.545 € i 2.460 € nets, mentre que el 77,8% dels assalariats a jornada parcial perceben menys de 1.545 € nets mensuals.

Respecte al tipus de contracte, el 56,5% dels assalariats amb contractes temporals perceben una remuneració inferior a 1.545 € nets al mes, mentre que aquesta remuneració la percep només el 26,7% dels assalariats indefinits. Per contra, el percentatge d'assalariats amb contractes de durada indefinida que reben remuneracions superiors a 2.460 € nets al mes, és del 32,3%, i del 10,1% pels assalariats amb contractes temporals.

Grups	Remuneració	Tipus de jornada		Tipus de contracte	
		Completa	Parcial	Determinat o temporal	Indefinit
1	< 1.545	25,4%	77,8%	56,5%	26,7%
2	[1.545,2.460)	42,2%	18,0%	33,3%	41,0%
3	> 2.460	32,4%	4,1% ¹	10,1%	32,3%

¹ Categoria amb un nombre d'observacions insuficient

4.6 Remuneració neta dels assalariats per antiguitat

La remuneració neta mensual mitjana també s'incrementa en funció del temps d'antiguitat en l'ocupació principal, i oscil·la des de 1.659 € nets en el cas de treballadors amb menys d'un any d'antiguitat, fins a 2.529 € nets per als que treballen des de fa deu anys o més. Com és previsible, els treballadors amb més antiguitat en la seva ocupació principal, tenen remuneracions més elevades, mentre que els treballadors amb menys antiguitat tenen un pes més gran en el tram de remuneracions més baixes.

Antiguitat	Total	Dona	Home	Bretxa (%)
Menys de 1 any	1.659 €	1.473 €	1.842 €	-20,0%
De 1 a 2 anys	1.890 €	1.697 €	2.063 €	-17,7%
De 3 a 5 anys	2.075 €	1.787 €	2.306 €	-22,5%
De 6 a 9 anys	2.075 €	1.916 €	2.233 €	-14,2%
Més de 10 anys	2.529 €	2.218 €	2.878 €	-22,9%

Els assalariats amb deu anys o més d'antiguitat que perceben remuneracions superiors a 2.460 € nets al mes representen el 46,5%, mentre que només un 17,0% se situen en el tram inferior a 1.545 € nets al mes. A la vegada, entre els treballadors amb menys d'un any d'antiguitat, el 9,8% es troba en el tram alt de les remuneracions mensuals (més de 2.460 € nets) i el 51,4% tenen una remuneració inferior a 1.545 € nets al mes.

Grups	Remuneració	Menys de 1 any	De 1 a 2 anys	De 3 a 5 anys	De 6 a 9 anys	Més de 10 anys
1	< 1.545	51,4%	43,3%	35,2%	26,2%	17,0%
2	[1.545,2.460)	38,8%	38,0%	39,8%	50,6%	36,5%
3	> 2.460	9,8%	18,7%	24,9%	23,1%	46,5%

4.7 Remuneració neta dels assalariats per sector d'activitat

Les remuneracions netes mensuals mitjanes més baixes corresponen al sector d'activitat de comerç, hostaleria, transport, informació i comunicacions (1.857 € nets), mentre que les remuneracions netes mensuals mitjanes més elevades es troben en els sectors d'activitats financeres, immobiliàries, professionals i tècniques (2.548 € nets).

Sector d'activitat	Total	Dona	Home	Bretxa (%)
Primari	1.941 €	963 € ¹	1.966 €	-51,0% ¹
Indústria	2.088 €	1.743 €	2.315 €	-24,7%
Construcció	2.326 €	1.600 €	2.416 €	-33,7%
Comerç, hostaleria, transport, informació i comunicacions	1.857 €	1.599 €	2.082 €	-23,2%
Financeres, immobiliàries, professionals i tècniques	2.548 €	2.208 €	3.025 €	-27,0%
Adm. pública, educació, sanitat, serveis socials i personals	2.344 €	2.140 €	2.704 €	-20,9%

¹ Categoria amb un nombre d'observacions insuficient

4.8 Remuneració neta dels assalariats per tipus d'ocupació

La remuneració neta mitjana mensual del personal directiu és la més elevada (3.551 € nets), seguida de la dels tècnics i professionals científics i intel·lectuals (3.102 € nets), i dels tècnics i professionals de suport (2.405 € nets). En canvi, les remuneracions netes mitjanes mensuals més baixes, corresponen als treballadors no qualificats i als treballadors dels serveis de restauració i comerç (1.386 € i 1.693 € nets, respectivament).

Activitat professional	Total	Dona	Home	Bretxa (%)
Personal directiu	3.551 €	3.228 €	3.705 €	-12,9%
Tècnics i professionals científics i intel·lectuals	3.102 €	2.997 €	3.236 €	-7,4%
Tècnics i professionals de suport	2.405 €	2.047 €	2.695 €	-24,0%
Empleats administratius	1.877 €	1.894 €	1.817 €	4,2%
Treballadors de serveis de restauració i comerç	1.749 €	1.548 €	2.023 €	-23,5%
Treballadors qualificats en activitats agrícoles	1.693 €	967 € ¹	1.898 € ¹	-49,1% ¹
Artesans i treballadors qualificats de les ind.	2.293 €	1.278 € ¹	2.325 €	-45,0% ¹
Operadors d'instal·lacions i maquinària, i muntadors	2.101 €	1.327 € ¹	2.210 €	-39,9% ¹
Treballadors no qualificats	1.386 €	1.288 €	1.626 €	-20,8%

¹ Categoria amb un nombre d'observacions insuficient

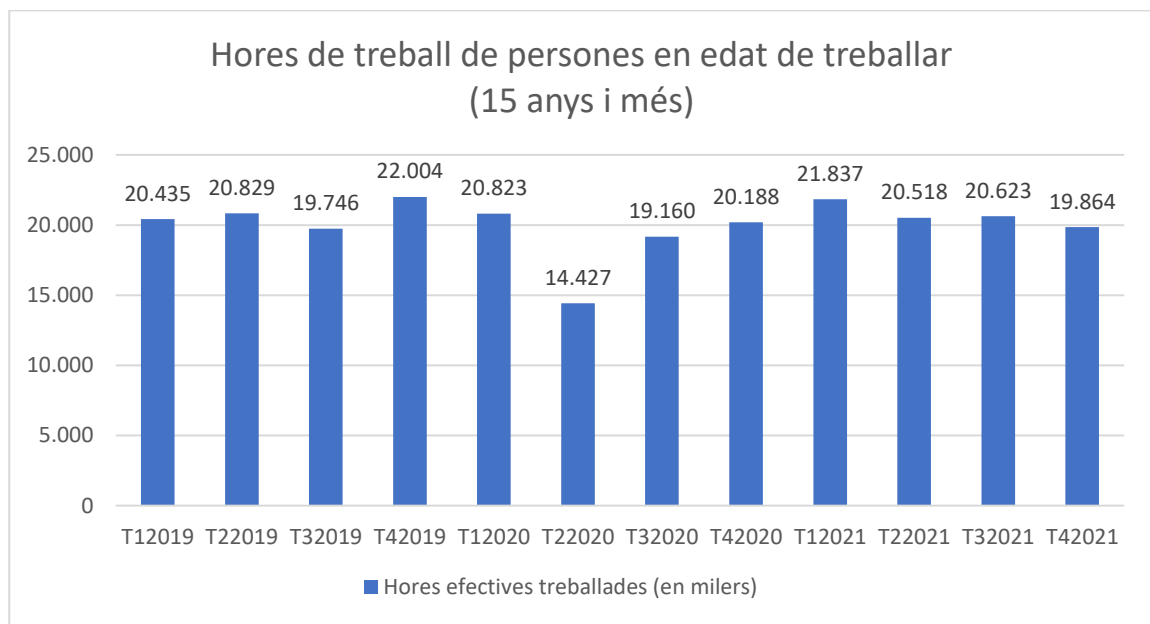
5. Evolució trimestral dels indicadors monitoritzat per l'OIT

Les estimacions anuals de l'OIT posen de manifest que els mercats de treball de tot el món, s'han vist afectats adversament després de la pandèmia d'una forma que no té precedents en l'àmbit històric. Per tant, creiem convenient analitzar alguns indicadors que s'estan monitoritzant des de l'OIT.

5.1 Evolució de les hores efectives treballades per trimestre

En 2021 al país es va treballar un 11,1% més d'hores de efectives respecte al 2020 (8.245.922 hores), representant 3.776 llocs de feina equivalent a una jornada laboral de 40 hores, arribant a nivells anteriors a la crisi del COVID19.

Gràfic 1. Estimació d'hores efectives treballades 2019-2021 (en milers)



Per sector d'activitat, destaca la recuperació del sector *Comerç, hostaleria, transport, informació i comunicacions* (+22,3%) i del sector de la "Construcció" (+14,3%). Quant al tipus d'ocupació, els grups que presenten un major increment en el nombre d'hores efectives de treball són els *Artesans i treballadors qualificats de les indústries i la construcció* (+24,3%) i els *Treballadors de serveis de restauració i comerços* (+20,8%).

6. Nota metodològica

- **Font**

L'Enquesta de forces del treball és una investigació de periodicitat trimestral dirigida a les famílies que resideixen de forma habitual i permanent al Principat d'Andorra. L'enquesta ha estat dissenyada a partir dels requeriments d'organismes internacionals (Eurostat, OIT i ONU, principalment) i d'acord amb les experiències dels sistemes estadístics de l'entorn.

- **Definicions**

Població aturada segons l'OIT: persones de 15 anys o més que no ocupen cap lloc de treball durant la setmana de referència de l'enquesta, però estan disponibles per treballar les dos properes setmanes i en tot cas han estat buscant feina de manera activa durant el mes precedent a la setmana de referència. També en formen part les persones que ja han trobat feina però que començaran en els propers tres mesos a partir de la data de realització de l'enquesta. La **taxa d'atur** es calcula com la proporció entre el nombre d'aturats i el nombre d'actius (persones ocupades o aturades). La fracció d'aturats respecte a la població total és diferent i lògicament inferior a la taxa d'atur, i s'anomena **taxa d'atur global**. Sovint s'utilitza per relativitzar l'elevada taxa d'atur en els joves menors de 25 anys que s'obtidria amb la primera definició, atès que molts joves estan escolaritzats i per tant inactius, de forma que molt pocs estan ocupats. Per tant, la seva taxa d'atur és molt elevada, tot i que el volum d'aturats en aquests trams d'edat és molt baix.

Població ocupada: persones de 15 a 64 anys que exerceixen una activitat remunerada, encara que només hagin treballat una hora durant la setmana de referència de l'enquesta. També s'hi comptabilitzen les persones absents del seu lloc de treball actual per causes diverses (vacances, malaltia, ...) i que es reincorporaran a la seva feina. Inclou els treballadors familiars no remunerats, és a dir, les persones que ajuden un membre de la seva llar en el seu lloc de treball. Els ocupats es classifiquen segons la seva situació professional en no assalariats (empresaris amb assalariats o sense i treballadors independents, ajudes familiars) i assalariats (públics o privats). Segons la durada de la jornada es classifiquen en ocupats a temps complet i ocupats a temps parcial. La jornada habitual setmanal no pot ser inferior a 30 hores en el primer cas ni superior a 40 en el segon. Al seu torn, els assalariats es classifiquen en indefinits i temporals. Aquests últims tenen determinat el final del seu contracte o la relació laboral per mitjà de condicions objectives, com ara l'expiració d'un cert termini, la realització d'una tasca determinada, etc. La **taxa d'ocupació** és la proporció de persones ocupades de la població en edat de treballar (15-64 anys).

Remuneració neta es refereix al que percep el treballador, és a dir la remuneració un cop se n'han descomptat les retencions i la cotització a la CASS. Pel que fa al càlcul de la mitjana anual obtinguda al llarg de l'any relativa a l'ocupació principal, es dona una ponderació a les persones enquestades en més d'un trimestre segons el nombre de vegades que apareix a l'any.

A018. Enquesta de forces del treball. Any 2021

Segons les especificacions de la normativa europea, l'anàlisi de la remuneració es presenta en decils; no obstant això, per a una lectura més àgil dels resultats s'agrupen els decils en tres col·lectius:

- El grup més nombrós, constituït pel 40% dels ocupats que figuren en els quatre decils intermedis.
- Un segon grup el constitueix el 30% dels ocupats que es troben en el tram més alt de remuneració, format per l'agrupació dels tres últims decils.
- Finalment, el 30% dels ocupats són a la zona baixa de remuneracions, formada per l'agrupació dels tres primers decils.

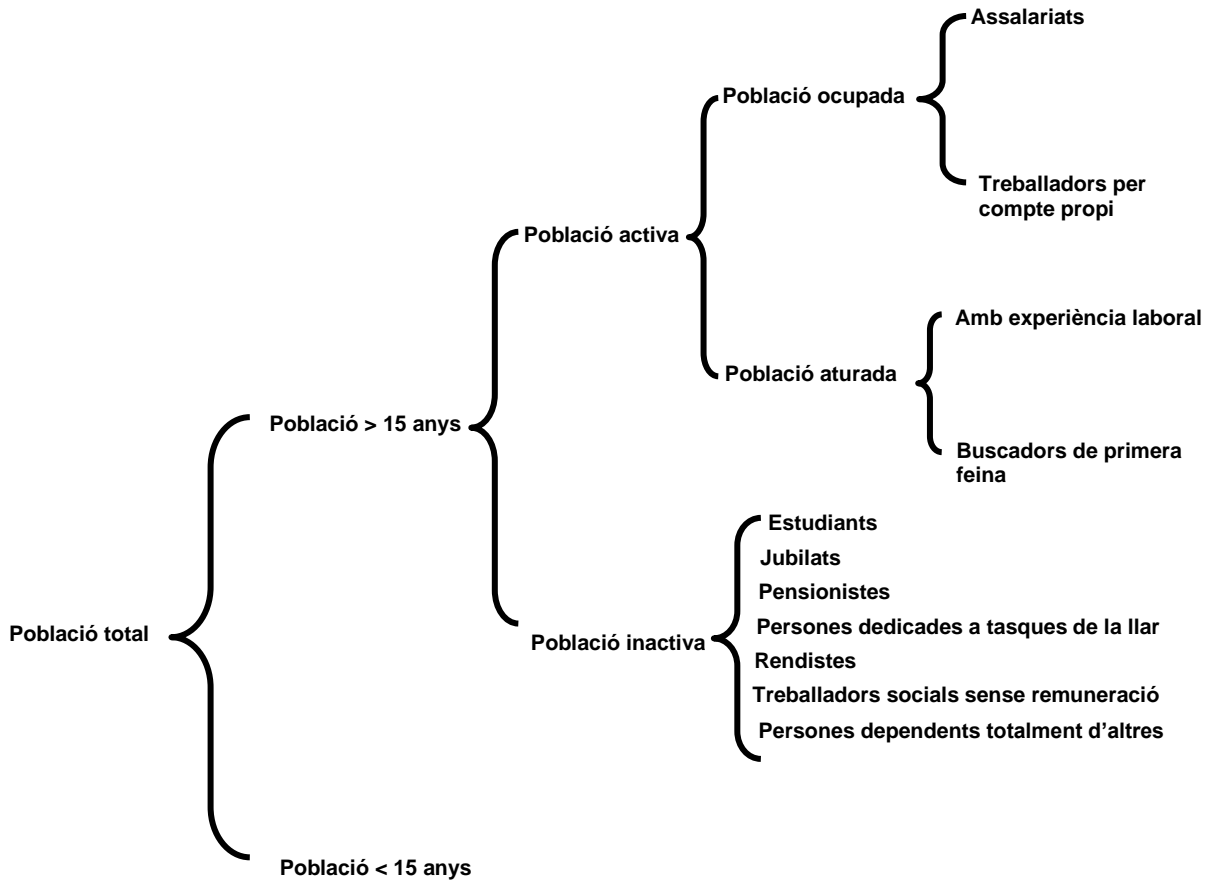
Població activa: conjunt de persones aturades o ocupades, és a dir, que ja treballen o que busquen feina activament. La **taxa d'activitat** és la ràtio entre el nombre de persones en activitat (ocupades o aturades) i la població en edat de treballar, és a dir, la població total d'entre 15 i 64 anys.

Població inactiva: conjunt de persones d'entre 15 i 64 anys que no estan aturades ni ocupades. Inclou els estudiants, els jubilats, els pensionistes, les persones que s'ocupen únicament de les tasques de la llar, els treballadors socials sense remuneració, les persones que viuen únicament de les seves rendes i les persones que depenen totalment dels altres. En la població inactiva, també s'hi inclouen les persones sense feina (però disponibles per treballar) que no busquen feina per alguna raó (creuen que no en trobaran o que no n'hi ha cap de disponible o que s'adapti a la seva qualificació, o estan afectades per una regulació d'ocupació, o no saben on es poden adreçar per trobar feina, o esperen l'estació de l'any amb més activitat, o resten a l'espera dels resultats de gestions anteriors o volen reprendre la seva activitat per compte propi). La **taxa d'inactivitat** és la ràtio entre el nombre de persones inactives i la població total d'entre 15 i 64 anys.

Diferències entre els Assalariats segon l'EFT i els assalariats segon la Seguretat Social

- Els assalariats segon l'EFT no inclouen els residents en llars col·lectives (hospitals, residències, presó, etc.) i tampoc reflecteix adequadament als treballadors temporers que no tenen la seva residència habitual en un habitatge familiar al país.
- Els assalariats segon la Seguretat Social inclou els cotitzant que buscant una pensió de jubilació o prestacions socials. No inclouen els treballadors d'empreses estrangeres, el cos diplomàtic d'alguns països, els funcionaris del govern francès i els treballadors de les economies emergents.

El conjunt de la població en relació amb l'activitat laboral es pot classificar de la forma següent:



• Metodologia

Per tal d'equilibrar la càrrega informativa que representa l'EFT per a les persones seleccionades a la mostra de llars residents i la necessitat d'obtenir dades detallades sobre la població en relació amb l'activitat laboral, l'EFT s'executa conjuntament amb l'Enquesta de pressupostos familiars (EPF) des del mes d'octubre de l'any 2009.

L'EFT és una enquesta estratificada per mostreig aleatori de les llars de cada parròquia a partir de les dades del Cens comunal de població i amb afixació proporcional. La distribució de la mostra és uniforme al llarg del temps, de manera que cada període és un trimestre i cadascuna de les llars de la mostra és entrevistada en una de les tretze setmanes del trimestre. El total d'habitatges que s'entrevisten cada trimestre són 920. Cada trimestre es renova una vuitena part (o sigui 115 llars) de la mostra i, d'aquesta manera, una vegada que un habitatge forma part de la mostra hi romandrà vuit trimestres consecutius.

En concret, la mostra trimestral de les 920 llars es distribueix en els termes següents:

- 115 llars noves entrevistades presencialment sobre l'EPF i l'EFT (rotació 1)

A018. Enquesta de forces del treball. Any 2021

- 115 llars entrevistades presencialment sobre el 2n seguiment de l'EPF i el 5è seguiment de l'EFT (rotació 5)
- 690 llars entrevistades telefònicament sobre l'avaluació de canvis eventuais produïts en la situació laboral de cada membre de 14 anys o més de la llar (rotació 2, 3, 4, 6, 7, 8)

La unitat de mostreig és la llar, però la unitat d'observació són totes les persones membres de la llar seleccionada. Es recullen les dades sociodemogràfiques de tots els membres de la llar però únicament responen l'EFT els membres de la llar de 14 anys o més.

Atès que els resultats de l'Enquesta de forces del treball poden estar subjectes a possibles canvis i revisions durant l'any, les dades de la nota de premsa poden ser modificades posteriorment a la publicació, però són consultables en el banc de dades del web del Departament d'Estadística (www.estadistica.ad, apartat Agregats macroeconòmics).

Imputació de la remuneració neta

En aquesta edició s'han utilitzat dades del Departament de tributs i fronteres, de l'any de referència i per tots els nivells d'ingressos, amb l'objectiu de poder realitzar els controls de consistència pertinents, tant en l'estimació de les taxes com de les remuneracions mensuals.

Per altra part, s'ha fet el tractament de valors extrems amb el mètode no paramètric de Tukey, ja que la remuneració neta té una distribució esbiaixada a dreta que s'allunya d'una distribució normal. Aquest mètode consisteix a imputar els valors extrems que s'allunyen de la mediana més 2,2 vegades el rang interquartil amb el valor màxim de la distribució resultant.

- **Referències metodològiques**

El principal referent de l'estadística comunitària és el Reglament (CE) núm. 577/98 del Consell i el Parlament Europeu, relatiu a l'organització d'una enquesta mostral sobre la població activa en la comunitat. Hi ha moltes modificacions d'aquest Reglament, les més rellevants de les quals són les següents:

- Reglament (CE) núm. 1372/2007 del Parlament Europeu i del Consell, que declara obligatori proporcionar informació d'ingressos de l'ocupació principal.

- Reglament (CE) núm. 2257/2003 del Parlament Europeu i del Consell, per adaptar la llista de les característiques de l'enquesta que introdueix variables estructurals.

També hi ha reglaments aplicables que aporten més precisions en relació amb la codificació i les classificacions, com és el Reglament (CE) núm. 377/2008 de la Comissió Europea, en relació amb la codificació que haurà d'utilitzar-se per a la transmissió de dades a partir del 2009, amb la utilització d'una submostra per recollir les dades sobre les variables estructurals i amb la definició dels trimestres de referència, així com el Reglament (CE) núm. 1897/2000 de la Comissió Europea, que determina la definició operativa de desocupació.

7. Data prevista de la pròxima publicació

- Nota de premsa "A018. Enquesta de forces del treball. Any 2021": 26 de maig del 2022
- Nota interna "A018. Enquesta de forces del treball. Any 2022": Abril 2023